

広報

# さむかわ

2006

11



わたしが育てたお米だよ～旭小学校の稲刈り

- ◆寒川総合図書館が開館【特集】…………… 2
- ◆町環境報告書を作成しました…………… 6
- ◆町・県民税の税率が合わせて一律10パーセントに…… 9

### 10月1日の人口と世帯

人口 47,460 (21人増)  
 世帯 17,363 (25世帯増)  
 ( ) 内は前月との比較



# 寒川総合図書館が開館

## 寒川文書館も同時にオープン

十一月三日、待ちに待ったわたしたちの図書館が開館します。

充実の蔵書、電子化された貸出システムなど、二十一世紀の図書館と呼ぶにふさわしい内容です。

四階には寒川にまつわる資料を集めた寒川文書館を併設し、皆さんの来館をお待ちしています。



所在地 宮山一三五ノ一

電話番号 (75)3615

交通 JR相模線寒川駅下車徒歩十分または町コミュニティバス図書館文書館前下車

開館時間 午前九時～午後七時(土・日曜日、祝日は午後五時まで)

休館日 毎週月曜日(月曜日が祝日や振替休日にあたる場合は開館)、十二月二十九日～一月三日、特別整理日(不定)



# あなたの知識欲に応える 学習と文化、情報の新拠点

寒川総合図書館は、町の生涯学習活動や文化活動の中心となる施設です。

そのため、十万冊の蔵書に加え、視聴覚資料やインターネットのコーナーを備えました。閲覧スペースのほかにも学習室やレファレンスカウンター、録音室なども用意して多様な学習活動を支援します。

建物は人にやさしい図書館を目指し、館内全体にバリアフリーの考え方を徹底しました。

また雨水の再利用や太陽光発電の導入など、環境への配慮も行っています。

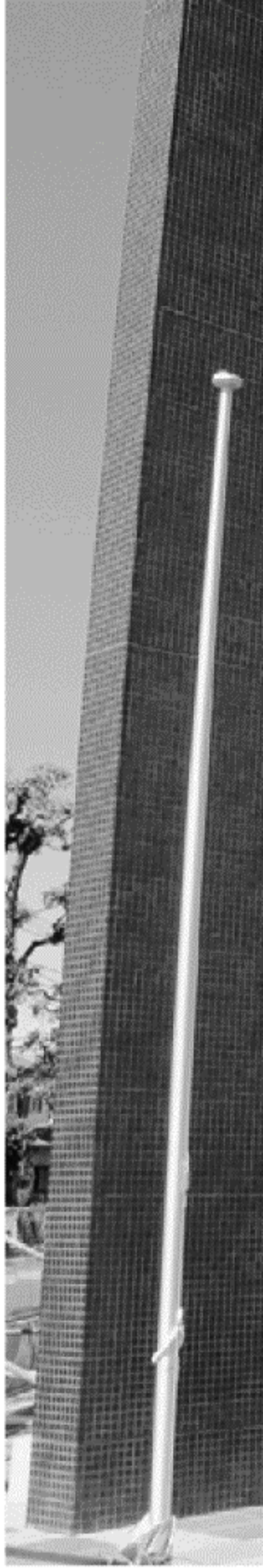
加えて四階には寒川文書館を併設しました。

## 寒川の今昔は 文書館におまかせ

町村では全国でも二番目になる文書館は、古文書、公文書、写真、地図、書籍など寒川に関する記録資料を収集、保存しています。

寒川について知りたい、調べたいという皆さんの希望に応えます。

また歴史のおもしろさを多くの人に知っていただくため、展示会や講演会、講座などを開催します。



## 親子の読書のフロア

一階は、子どもたちが本に親しむことができるようにフロアの半分を見童書のコーナーにしました。親子の触れあいを楽しみ

ながら、ゆったり本が読めます。その他、手軽な雑誌や新聞、人気書や新書、文庫のコーナーがあります。



最新の電子化されたシステムを備えた貸出カウンター

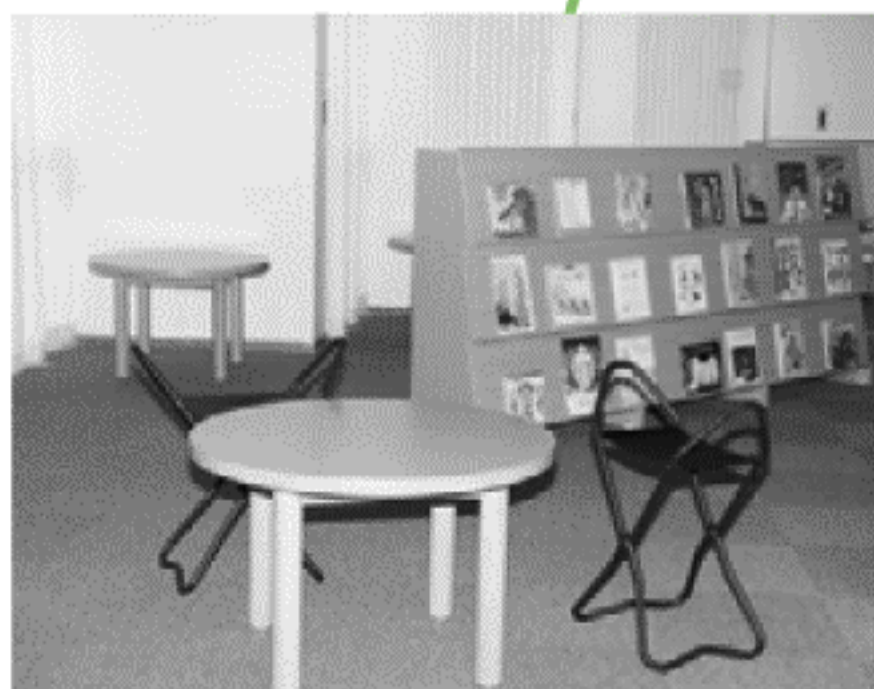


絵本もたくさん

## 1階



子どもインターネットコーナーも備えました



テーブルを囲んで親子で読書が楽しめます



# 2階

## 図書とラーのフロア

二階は、図書館の中心となるフロアです。

図書とDVDなどの視聴覚資料、インターネットコーナーを配して、来館者の「読みたい・知りたい・調べたい」に応えます。

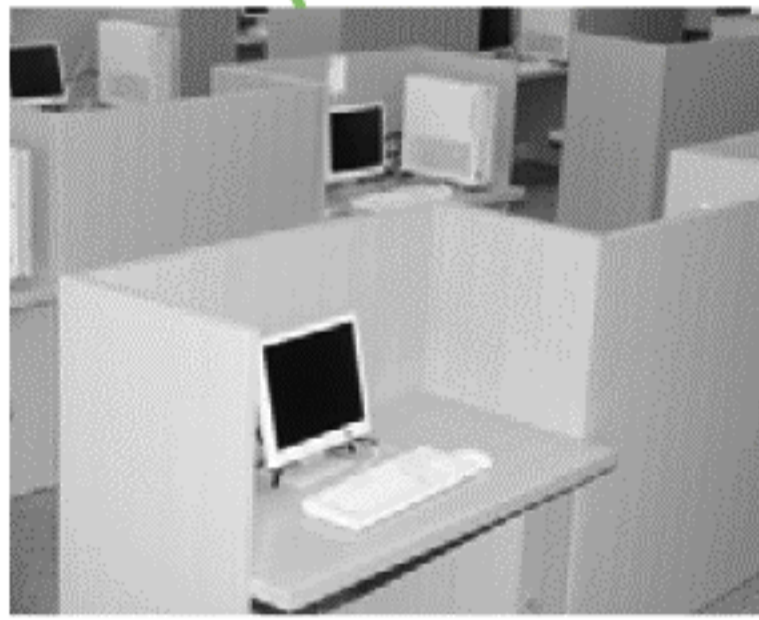
調べ学習のご相談は、レファレンスカウンターにどうぞ。



CDやDVDもとりそろえました



資料の相談はレファレンスカウンターへ



ひとつずつ仕切られた席は、快適な学習環境を提供します

# 3階

## 学習室と憩いのフロア

三階は学習、研究の場として使える学習室があります。

利用者同士が談話を楽しみ、交流を深められるふれあいコーナー

あいコーナーや、飲み物の自動販売機も設置しました。

目や脳が疲れたら、ルーフガーデンでひと休み。



ルーフガーデンの緑で目を休めよう



広々とした学習室

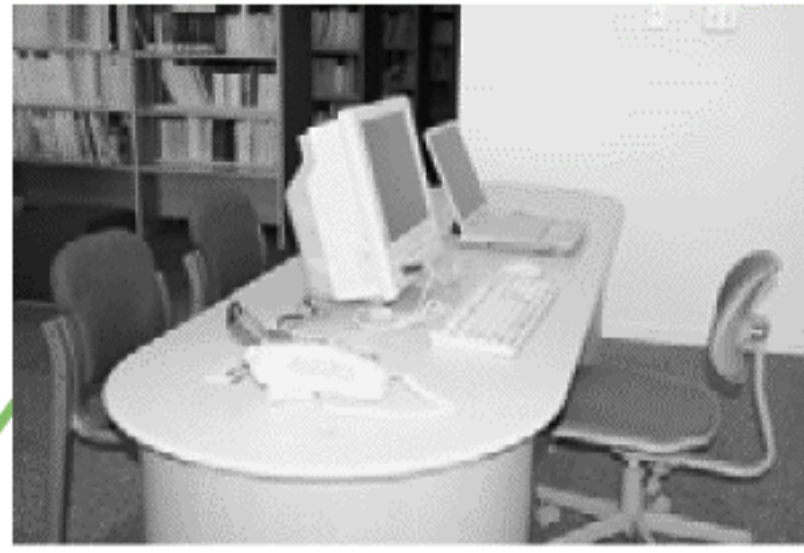


ふれあいコーナーでは、おしゃべりも飲食も自由にどうぞ

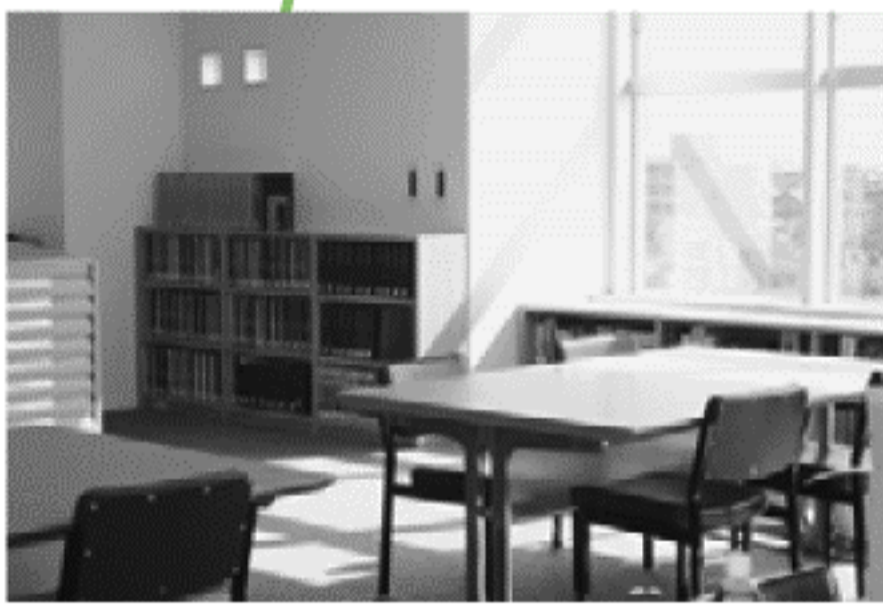




展示コーナーでは歴史に関する企画展を開催します



探し物は相談カウンターへどうぞ



調べものは閲覧スペースで



行政資料は自由に閲覧できます

# 4階

## 寒川のことなら文書館で

文書館には寒川に関するさまざまな資料があり、郷土の歴史が学べるのはもちろん、さまざまな調べものにも利用できます。六十五万コマもの古文書のマイクロフィルム、明治時代以来のいろいろな地図や、町や県が

発行した行政に関する冊子など、多くの資料をそろえました。歴史を身近に感じられるよう、企画展や講座なども随時開催します。  
 寒川文書館 電話(75)3691  
 開館時間・休館日は図書館と同じ

本やCDなどを借りるには利用登録が必要です。次の要領に従って手続きをしてください。

利用券は寒川総合図書館専用で、他の町内各公民館図書室の貸出券は利用できません。

### 利用登録ができる人

町内在住または在勤・在学の人、茅ヶ崎市または藤沢市在住の人です。

※文書館は原則として貸し出しいたしません。

### 利用登録の仕方

申込書に必要事項を記入し、図書館のカウンターに提出してください。その際には現在の住所が確認できる健康保険証、学生証、運転免許証などが必要です。ただし中学生以下は必要ありません。

## 貸し出しのご案内

在勤・在学の方は、そのことを証明する社員証や学生証などが必要です。

### 貸出期間・冊数

本、雑誌は十冊まで、貸出日から十五日間です。ただし新刊雑誌は貸し出しできません。

CD、DVDは二点まで、貸出日から八日間です。

### 本を探すには

館内には書名や著者名などから検索できるコンピュータがあり、自由に使うことができます。

また寒川総合図書館のホームページからも蔵書検索ができます。

http://lib.arc.samukawa.kanagawa.jp



蔵書検索用コンピューター



# 町環境報告書を作成しました

## 近隣公害、省エネルギーが後退、今後の課題に

町は環境に関する中長期的な目標や施策の基本方針等を示した町環境基本計画を策定し、望ましい環境像の実現に向けて各種施策を展開しています。

環境基本計画に基づいて平成十七年度に実施した施策の内容を町環境報告書にまとめましたので、概要をお知らせします。

### 参加と協働

環境への意識啓発や環境活動の支援が中心です。

環境報告書の作成・公表、町民大学での環境関連メニューの充実、学校の環境教育支援、環境に関わる公民館事業の開催、相模川美化キャンペーン、町ぐるみ美化運動、寒川環境町民会議の設立・活動支援などを行いました。

#### 評価と課題

設定された三つの環境目

標は、前進が二つ、若干前進が一つでした。

今後は情報提供のさらなる充実、こどもエコクラブの設立、環境関連の講座・イベント等の参加者の増加、幅広い世代や多くの人への環境活動参加の機会の提供などが必要です。

### 生活環境

公害の防止が中心で、公共下水道整備、事業所の立入り調査、水質・大気など

の各種環境調査、公害の苦情対応などを行いました。

#### 評価と課題

五つの環境目標に対し、若干前進は一つ、現状維持は三つ、後退は一つでした。後退したのは近隣公害に関するもので、野焼きなどの苦情件数が増加しています。町民や事業者への意識啓発が重要な課題として浮かび上がりました。

他の課題としては、小出川の水质改善、化学物質についての適正な理解・使用方法の啓発、環境保全型

### 自然環境

農業の推進、事業者への土壌・地下水汚染等に関する啓発などが挙げられます。

を行いました。評価と課題

三つの環境目標のうち、若干前進が一つ、現状維持は二つでした。

町に残された自然環境は、次世代に引き継ぐべき貴重な財産です。

そのために、仮称生き物の保全地域の指定、野生動物物の知識普及、町緑地保全地区の指定、農地の存続・維持などの取り組みが必要です。



生き物が生育できる環境を守る必要があります。写真は町の鳥ダイサギ(寒川取水せきで撮影)



## 都市環境

快適で暮らしやすい都市環境の整備が中心で、生け垣助成事業、緑のフェスティバルや緑化フェアでの花の苗や苗木配布、路上放置自転車の撤去、遊休農地を花畑に活用する団体への支援、不法投棄パトロール、環境美化活動に対する助成、ボランティアによる県道の花植えなどを行いました。

### 評価と課題

六つの環境目標のうち、若干前進と現状維持が三つずつでした。

よりよい都市環境を実現するためには、さまざまな要因に対して複合的に働きかける必要があります。

今後は緑化推進と維持管理における各主体の参加体制の整備、小出川の河川整備、美化啓発の推進や不法投棄防止対策の充実、歩道や路面の整備などの取り組みが必要です。

## 環境目標には57の環境指標があり、それぞれ目標を定めています

### 前年度に比べ前進したもの

●町内事業所のISO14001認証取得割合●環境関連のイベント等開催件数●各河川でのBOD環境基準達成率●公共下水道総人口普及率・水洗化率●保存樹木の指定本数●家庭菜園、いきがい農園の区画数●不法投棄の箇所数●散乱ゴミの量●一人一日当たりのごみ排出量●ごみ資源化率●公共施設における雨水利用施設割合

### 前年度に比べ前進、維持できなかつたもの

●こどもエコクラブの登録件数●騒音・振動・悪臭の苦情件数●仮称生き物の保全地域の指定●町指定緑地保全地区の指定箇所数●保存樹林の指定面積●景観モデル地区指定箇所数●上水使用量●地下水位●オゾン層保護や酸性雨などに関する情報提供件数

不法投棄パトロールで発見されたごみ(神川橋下流河川敷)



## 資源・エネルギー環境

ごみ減量やリサイクル、省エネなどの取り組みが中心で、コンポスターの購入あつせんや電動生ごみ処理機購入補助、プラスチック製容器包装の資源化回収、自然エネルギーに関するポスター掲示やパンフレットの配布、雨水貯留槽設置助成などを行いました。

### 評価と課題

三つの環境目標のうち、前進と現状維持は一つずつ、後退は一つでした。

後退した目標は、省エネ

## 地球環境

に関するものです。エネルギー消費量は全国的にも増加傾向にあり、重点的に取り組む必要があります。その他にも事業系のごみ減量化、公共施設への新エネルギーの導入、節水対策の推進などが必要です。

地球全体を一つの環境とし、必要な施策を展開しています。地球温暖化やオゾン層破壊問題などへの取り組みが中心で、庁内の室内温度を夏季二十八度、冬季二十度に設定し省エネの推進、環境負荷低減のためのリーフレット等の配布などを実施しました。

### 評価と課題

二つの環境目標のうち、現状維持は一つ、後退は一つでした。

後退した目標は、地球温暖化に関するものです。温室効果ガスの排出量は、前述のエネルギー消費量の増

加に比例して増えています。省エネと連携した啓発を行い、取り組みを強化する必要があります。

その他にはオゾン層保護や、酸性雨、熱帯雨林保護等に関する情報提供の推進などが挙げられます。

### ご意見をお寄せ下さい

環境報告書は役場情報公開コーナー、総合図書館、各公民館の図書室、町のホームページで閲覧できます。

環境報告書に対する皆さんのご意見を募集します。  
対象 町内在住・在勤・在学の人、町内の事業者、町内で活動する住民団体  
応募方法 十一月三十日(木)までに環境課へ郵送かファクスまたはEメールで

☎環境課(74)1111  
内線216 環境担当 FAX  
(74)9141

✉k-kihon@town.samukawa.kanagawa.jp



# 愛に暴力はいりません

## 若者に広がるデートDV

DV（ドメスティック・バイオレンス）とは、一般的に夫や恋人など親密な関係にある男性から女性への暴力をいいます。

近年その被害は増加し、高校生などの若年層へも広がりを見せています。

### デートDVってなんだろう

内閣府が今年四月に行った調査では、特に二十代では二十二・八パーセントが交際相手から「身体に対する暴行をうけた」と回答し、若年層ほど被害経験が多い傾向が見られます。

DVは大人だけではなく、高校生や大学生などの若い層にも起きています。

こうした未婚の若い男女間で起きるDVをデートDVといえます。

デートDVは、主に次のような行為を指します。

**身体的暴力** 殴る、蹴る、物をぶつける、髪の毛をひっぱる

**精神的暴力** 「何でそんな

こともできないんだ」「デブ」「ブス」「お前はおれ

の言うことを聞いていれればいいんだ」などひどい言葉

でののしる、馬鹿にする、無視する、行動をチェック

したり制限したりする

**性的暴力** キスや性行為を強要したり、無理やりアダ

ルトビデオやいやらしい雑誌を見せたりする

### 暴力を伴う愛はない

初めは優しくても、付き合いだすと男性の様子が変わる場合があります。

また暴力をふるった後、しきりに謝ったり優しくなったりします。

そのため好きだからと我

慢したり、相手のいやがることをしてしまったりと自分のせいになったり、たまたま相手の機嫌が悪かったからなどと思い、相手を怒らせないことばかり考えるようになってしまっています。

本当の愛情は、暴力のうえには成り立ちません。それが愛でないことに早く気付いてください。

**女性に対する暴力をなくそう**

十一月二十五日（土）は、国連が定めた女性に対する暴力撤廃国際日です。

女性に対する暴力は、国際的にも重要な問題になっています。この機会に、社会の意識啓発や女性に対する暴力の問題について考えてみましょう。

DVに関するパンフレットは役場、各公民館等、子育て支援センターなどの公共施設にあります。

企画課 ☎(74) 1111

1内線 239 文化女性担当

FAX (74) 9141

### 勇気を持ってまず電話を・DVの相談窓口

(いずれの窓口も相談無料・秘密厳守)

名称	とき	ところ	電話番号	備考
DV相談	月～金曜日 8:30～17:00	町福祉課	0467 (74) 1111	祝日を除く。
配偶者暴力相談支援センター	月曜日を除く毎日 9:00～12:00 13:00～17:00 (木曜日は15:00まで)	かながわ女性センター (藤沢市江の島1-11-1)	0466 (27) 9799	祝日を除く。ただし、金・土・日曜日が祝日の場合は開館し、翌火曜日が休館。来所相談は要予約。
	月～金曜日 電話相談 9:00～21:00 来所相談 9:00～17:00	女性相談所 (横浜市神奈川区鶴屋町2-24-2)	045 (313) 0745	祝日の金曜日を除く。
警察総合相談	月～金曜日 8:30～17:15	県警察本部 (各警察署・交番でも対応)	045 (664) 9110	時間外、休日、年末年始は留守番対応
女性・子どものための相談	月～金曜日 8:30～17:15		045 (651) 4473	夜間・休日は電話相談のみ
性犯罪被害110番			045 (681) 0110	

※警察総合相談以外は、いずれも年末年始を除く。



# 町・県民税の税率が合わせて一律十パーセントに変わります

地方税法の改正に合わせ、町税条例の改正を行いました。今回の改正は国が進める地方分権推進のための三位一体の改革の一環で、国から地方への税源移譲が主な目的です。

今回の改正で、平成十九年度課税から個人町民税の所得割税率がこれまでの三、八、十パーセントの三段階から一律六パーセントになります。

また個人県民税も県税条例が改正されたため、これまで二または三パーセントの二段階だったものが一律四パーセントになります。この改正の結果、皆さん

の所得にかかわらず一律十パーセントの税率で計算された納税通知書が届くことになり、ただし課税基準額以下の人はこれまでと同様非課税です。

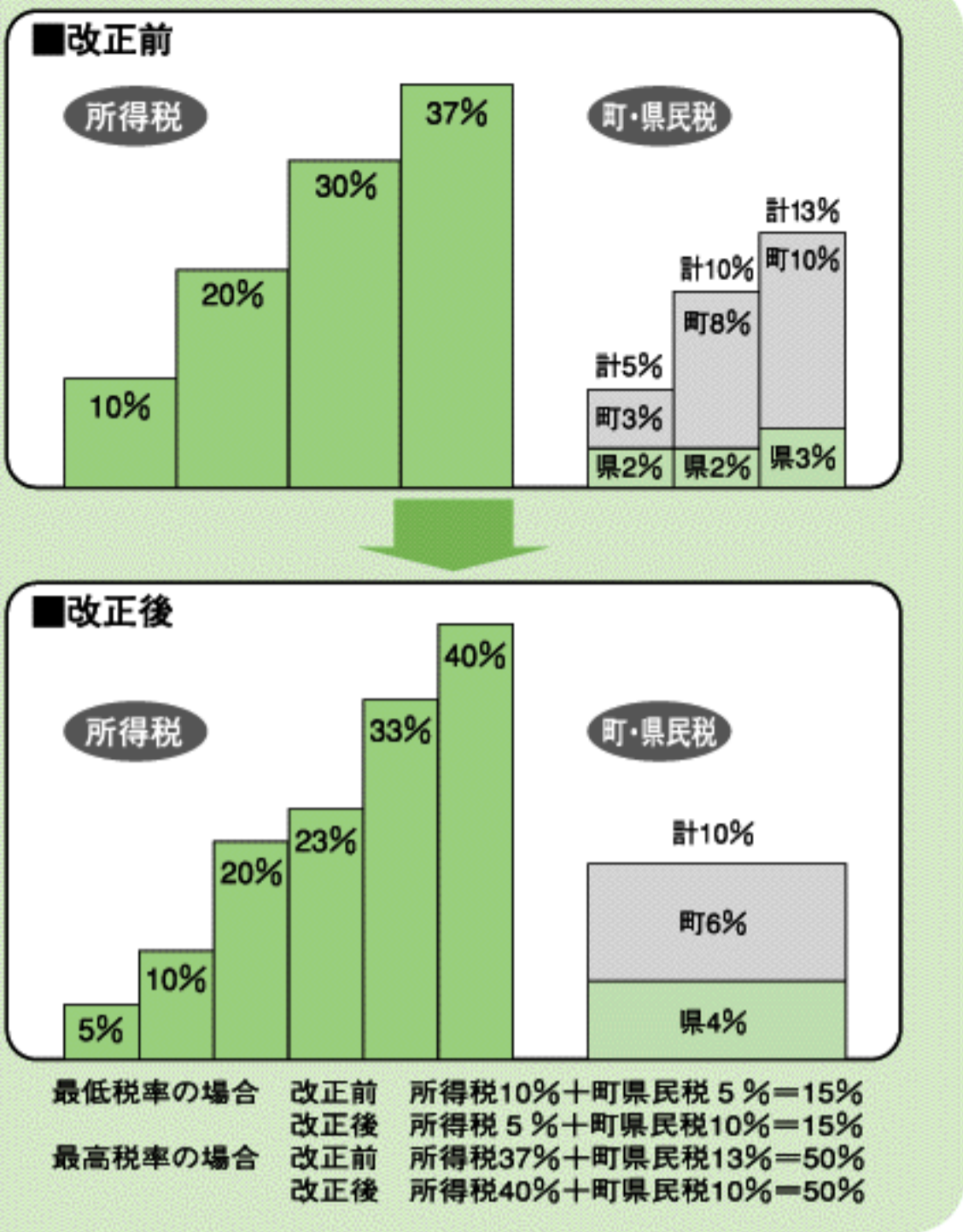
**所得税と合わせた税負担は変わりません**

地方税法の改正と同時に所得税法も改正され、平成十九年分（平成二十年三月確定申告分）から所得税の税率も変わります。

今回の町・県民税の税率変更と密接に関係し、例えば町・県民税の負担が増えた人はその分所得税の負担が減り、町・県民税の負担が減った人はその分所得税の負担が増えます。

これにより町・県民税と所得税の両方を合わせた納税者個人の税負担は、改正前と変わらないように配慮されたものになっています。

☎ 税務課 (74) 1111  
内線 256 町民税担当 FAX (74) 1385



## 隣近所のごみ事情 31

### 不法投棄をしない、させない、許さない

十一月は不法投棄・散乱ごみ撲滅強化月間です。不法投棄を防ぐために、ごみを捨てない、捨てさせない環境づくりを心がけましょう。

不法投棄は犯罪です。道路や水路、他人の土地などにごみを捨てるのは犯罪です。違反した場合は五年以下の懲役か一千万円以下の罰金に処せられます。

町では町内の企業や県と協力し、定期的にパトロールの実施や、不法投棄の多い場所には看板を設置するなどの対策をしています。

捨てさせない環境づくり。不法に捨てられたごみは、捨てられた場所の管理者、所有者が処理することになります。

田畑、空き地、駐車場などの持ち主は、不法投棄をされないように管理に注意を払いましょう。また周囲がきれいであれば、ごみは捨てにくくなります。地域ぐるみで草刈りや清掃で常にきれいな環境を保つことや、看板を設置するなど、日ごろからの環境づくりが大切です。

さらにごみ置き場などは、普段から隣近所、地域みなさんで監視を心がけてください。

☎ 不法投棄を目撃したら  
日時、場所、投棄された物、投棄した人の特徴、車種、車両ナンバーなどを環境課または茅ヶ崎警察署へご連絡ください。

☎ 環境課 (74) 1111  
1 内線 243 FAX (74) 9141  
☎ 茅ヶ崎警察署 (82) 0110



# 忘れずに申請しましょう 国民健康保険の給付制度

国民健康保険では、次に該当する給付を受けるためには申請手続きが必要です。ただし一定の期間が過ぎると受けられなくなりますので、早めに申請してください。

**療養費**  
やむを得ず保険証を持たずに診療を受けた場合や医師が治療上必要と認められたコルセットなどの補装具代は、審査し決定した額の七〇割を支給します。  
なお支給されるのは申請から約三カ月後です。  
**必要なもの** 保険証、診療明細書、領収書、印鑑、口座番号

**海外療養費**  
旅行などで海外に滞在中に受診した場合、日本国内での給付相当分を支給します。ただし治療目的での海外渡航は対象外です。  
**必要なもの** 保険証、領収書、現地で作成した診療内容明細書、印鑑、口座番号  
※外国語で作成された書類には、日本語の翻訳文が必要です。

**出産育児一時金**  
被保険者が出産した場合、世帯主に三十五万円を支給します。妊娠十二週（八十四日）以上であれば死産、流産も対象です。  
**必要なもの** 保険証、印鑑、死産・流産の場合は医師の証明書、口座番号

**葬祭費**  
被保険者が死亡した場合、その葬祭を行った人に五万円を支給します。  
**必要なもの** 保険証、印鑑、葬祭を行った人のわかるもの（葬祭の領収書・会葬礼状等）、口座番号

## 教育委員長に福岡明允さん

あきみつ



福岡明允委員長



小澤千秋委員

### 町教育委員会委員人事

町教育委員会は九月二十日、任期満了により退任した高橋聰暢としのぶ委員長に代わり、新たに福岡明允さんを委員長に選任しました。  
また新任の委員として小澤千秋さんが十月一日から就任しました。  
委員の任期は四年間です。

**Q** 請求手続きに必要なものは何ですか

**A** 送られてくる裁定請求書をご覧ください  
生年金を受給している人には、六十五歳の誕生日に社会保険業務センターから老齢基礎年金受給権がハガキで届きます。この請求書に記入して返送すれば手続きは完了です。

特別支給の老齢厚生年金、老齢基礎年金を受け取る権利がある人には、それぞれ六十歳と六十五歳になる三カ月前に社会保険業務センターから裁定請求書と添付書類チェック一覧表が届きます。

## 国民年金 Q&A

詳しくは年金ダイヤルをご利用ください。

手続き場所は、社会保険事務所です。ただし年金加入期間が第一号被保険者と任意加入のみの方は、市町村の年金窓口になります。すでに特別支給の老齢厚生年金を受給している方は、ねんきんダイヤル0570(05)1165に電話してください。

☎ねんきんダイヤル 0570(05)1165  
☎保険年金課 電話(74)1111内線272 年金担当 FAX(74)5623

☎保険年金課 電話(74)1111内線274 国保担当 FAX(74)5613





寒川町・藤沢市・茅ヶ崎市の二市一町では広報紙の相互掲載を行っています。今回も藤沢市と茅ヶ崎市の史跡、イベントを紹介します。

## 藤沢市

### 湘南ライフタウン・滝の沢不動明王に開発前の景観を探る

藤沢市の西部を占める湘南ライフタウン（一部茅ヶ崎市域）で第一期宅地分譲が行われたのは、昭和五十（一九七五）年のことでした。開発でこの地の風景は大きく変わりましたが、閑静な住宅地の中で緑に囲まれた滝の沢不動明王の境内地から、開発前の景観を探ることが出来ます。

境内の滝の沢不動明王竣工記念碑には、この地区が「相模野台地南端にあつて標高十米から五十米の複雑なる丘陵地」であつたことが記され、この境内地が「でき得る限り原形を保つべき努力をし」残されたことが分かります。

開発される前、不動明王の社殿は小高い丘の中腹にありましたが、現

在では近隣の二階ほどの高さのところであり、当時の土地の起伏を量ることが出来ます。

滝の沢不動明王は遠藤地区矢尻講中がお祀りしているもので、宝永二（一七〇五）年の銘を持つ石造の不動明王立像が、木造の社殿に鎮座しています。講中とは、昔、葬式や結婚式などの助け合いをした単位のことです。

かつてその傍らには池があり、台地からの絞り水が一筋の滝となつて落ちていたことから滝の沢の地名が付けられたそうです。

**交通** バス停滝ノ沢不動尊前下車すぐそば

☎生涯学習課 0466(46)5106

## 茅ヶ崎市

### 鶴嶺八幡社参道と松並木

茅ヶ崎駅から国道一号線を西に向かうと、右手に大きな鳥居のある鶴嶺八幡社に通じる交差点があります。

鶴嶺八幡社は江戸時代初期、再三の兵火により荒廃していましたが、常光院の僧朝恵が、浜之郷の領主であつた山岡景信の援助を得て社殿を再興しました。

そして慶安二（一六四九）年、三代將軍徳川家光から社領七石の朱印を得ました。

朝恵はこれを記念して、南大門馬場四百二十間（約七百六十メートル）の左右に松を植えました。

これが今に残る参道の松並木で、参道は市史跡、松並木は市天然記念物に指定されています。

**交通** バス停町屋下車徒歩一分または鶴嶺小学校前下車徒歩一分  
☎生涯学習課 082) 11111

## イベント情報

### 藤沢市

#### 江の島ファンタジー

江の島のシンボル展望灯台をライトアップし、訪れる人を暖かく迎えます。

●江の島展望灯台ライトアップ  
二〇〇六

とき 十二月十六日（土）～二十五日（月）午後七時～九時

※展望灯台の入場は午後七時三十分まで。

#### ●打ち上げ花火

とき 十二月十六日（土）、二十三日（土）、二十四日（日）

午後六時から約十分間

#### ●ミニコンサート

とき 十二月十六日（土）、二十三日（土）、二十四日（日）

午後四時開演

ところ 江の島サムエル・コッキ

ング苑内特設ステージ

☎(社)藤沢市観光協会 0466(24)4141

### 茅ヶ崎市

#### ちがさきレインボーフェスティバル

さわやかな秋の休日、家族そろつて里山の自然を満喫しましょう。

とき 十一月十二日（日）午前十時～午後三時（荒天中止）

ところ 県立茅ヶ崎里山公園

**内容** 楽団演奏や郷土芸能、地元で採れた新鮮な野菜や果物などの販売、日用品や手工芸品などのフリーマーケット、子ども向けのアトラクションやステージ発表、園芸に関する相談・販売、里山の小麦を使用した里山パン・石窯ピザの販売、押し花工作、どんぐりに絵を描くトトロ工作ほか  
☎文化推進課 082) 11111





工夫を凝らした露店が並び、ふれあい福祉のエリア



カントリーミュージックのチャリティーコンサートもありました

町民体育祭の親子ゲーム。前が見えないお母さんを子どもが引っ張ります



## ふれあい・スポーツ・健康まつり

10月8日、さむかわ中央公園でふれあい・スポーツ・健康まつりが開催されました。

このイベントは、心のふれあいと健康な体作りを目的に毎年行われています。この日は半袖でも汗ばむほどの快晴に恵まれ、会場を訪れた14,100人は思い思いに秋の一日を楽しみました。

健康エリアで人気のはり・灸体験コーナー(右)と、乳ガンの自己触診体験コーナーで模型の感触を確かめる参加者(左)



### ペットは地球の仲間⑦

## 本当に恐い狂犬病

ペットの病気の中でも、本当に恐ろしいのが狂犬病です。

狂犬病は、ほ乳類や鳥類だけでなく人にも

感染するウイルス病で、発病すれば百パーセント死亡します。

狂犬病が発生していない国はほとんどありません。

アメリカでは野生動物を中心に年間八千件前後が確認され、感染している動物に接触した可能性のある人は四万人前後いますが、適切な処置により発病を防ぐことが可能になっています。年間の死者は数人に限られています。

一方アジアを中心とした発展途上国では、年間五万人前後が狂犬



病で死亡しています。

万が一、日本に狂犬病が侵入した場合、情報不足に起因する風評被害、急激なワクチンの不足、それに伴う社会的混乱が予想されます。

狂犬病のまん延を防ぐためには、飼い主が狂犬病予防法を守って必ず町の狂犬病予防注射を受けさせてください。

著 茅ヶ崎寒川獣医師会  
<http://www.cs-animaldoctor.com/>

環境課 電話 (74) 1111  
 11内線 249 環境担当  
 FAX (74) 9141



## オーストラリアの子どもたちが ホームステイで異文化体験



山田町長を表敬訪問しました。皆さん憶えていますか、メッセージを読むのは元英語指導助手のアンディさんです

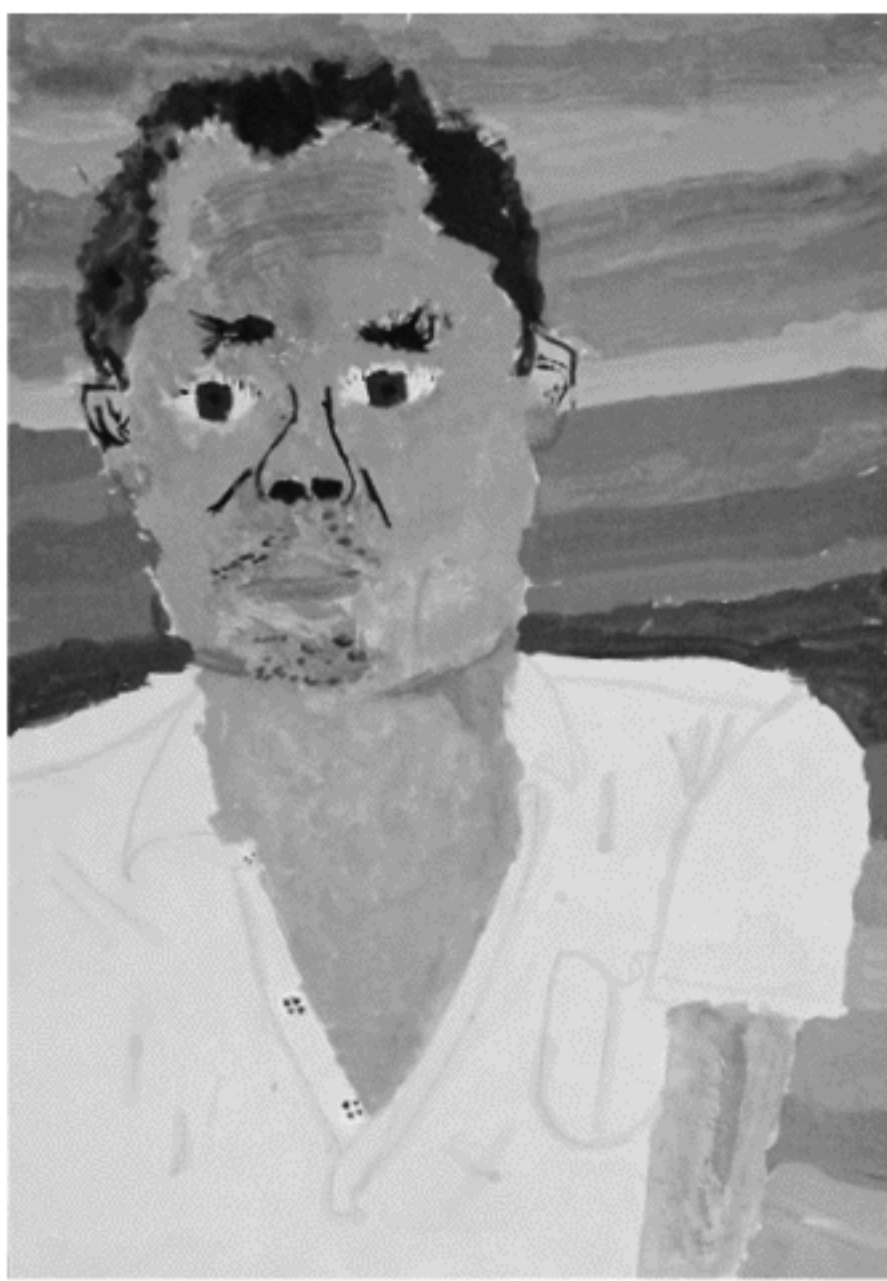
九月二十一日から五日間、オーストラリアの中・高校生十五人がさむかわ国際交流協会（徳永登喜雄会長）の招きでホームステイしました。引率の先生の中には町で英語を教えていたアンディさんの姿も。

町内三つの中学校で授業や部活に参加した生徒たちは「日本の生活はとても興味深い」と話していました。



日本語での自己紹介に続いてホストファミリーを紹介する生徒たち

## 大好きなおじいちゃんを 描いたよ



牛島菜緒さん（寒川小学校3年）の作品

九月十七日に町民センターで町教育委員会主催ジュニア絵画展の表彰式が行われました。

今年には九百七十六点の応募があり、そのうち六十点が入賞。町教育委員会賞には牛島菜緒さんの作品が選ばれました。牛島さんは、「賞に選ばれてうれしい。いつもやさしいおじいちゃんを描きました。背景の色を決めるのが難しかった」と話してくれました。

## すてきな仲間たち

### パッチワークサークル ベツレヘムの会



大作から小物まで、仲良くパッチワークを楽しんでいます

わたしたちは、町民センターで行われたパッチワーク講座受講者の有志を中心に昭和五十八年九月に発足したサークルです。現在の会員は十二人で、四十歳から五十歳代を中心に構成しています。活動は第一・三水曜日の月二回、午前九時三十分から町民センター和室で行っています。毎年テーマを決めて、バッグや小物、ベッドカバーなど自分の好きな物を作っています。作品が完成するまでは時間と根気が必要ですが、出来上がった物を見るのは楽しみです。

町主催のパッチワーク教室では講師を務めたり、毎年、公民館まつりに作品を展示したりしています。パッチワークに興味のある人は、ぜひ来年二月に行われる中部地区の公民館まつりに来てください。

☎連絡先 今野 倫 (74) 8335



# コメ作り

## 寒川の弥生時代 5

水田でのコメ作りの本格化が弥生時代の特徴として第一の要素であることは、これまでに何度かふれてきました。

しかし県内で弥生時代の水田跡が見つかっている例は、今のところ小田原市中里遺跡（中期中頃）など、ごくわずかに過ぎません。ただ逗子市池子遺跡群で鍬や鋤、脱穀用の杵など多くの木製農具が出土しているのははじめ、県内各地の遺跡で農具の出土例があり、中期の後半以降には広くコメ作りが行われていたと考えると間違いなようです。

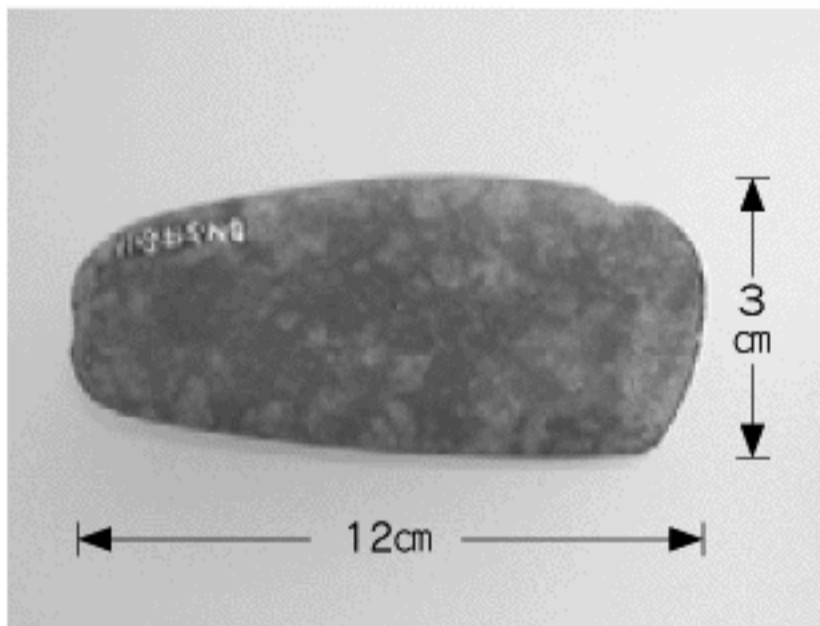
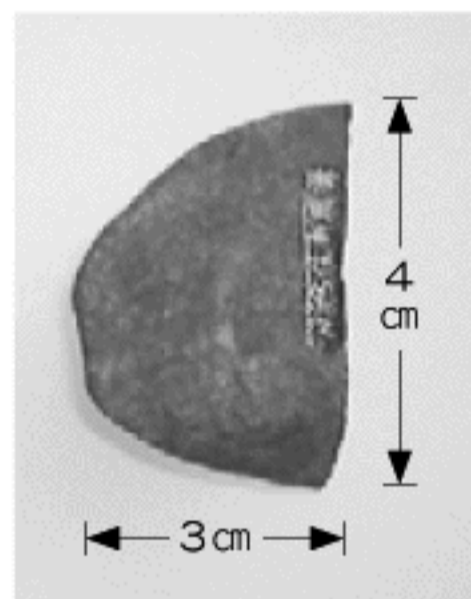
町では、倉見才戸遺跡で稲刈り（稲首刈り）に用いる石製の穂積具が発見されています。

またこの時代の遺跡からは炭化したコメや表面に糊殻痕の付いた土器が発見されることがあります。これらは、遺跡の近くでコメ作りが行われたことを直接示す証拠とはなりません、日々の暮らしの

中にコメが定着していたことを物語る資料といえます。

町では、大蔵東原遺跡の環濠出土土器の中に糊殻痕の残るものがあります。つぼの底の部分に一カ所、小さな粉の形が見て取れます。ほんのわずかな痕跡に過ぎませんが、当時の生活を知る上で重要な情報を持っているのです。

生涯学習課 ☎ (74) 1111  
内線 523 生涯学習担当 (文化財学習センター) FAX (75) 9907



倉見才戸遺跡で出土した石製の穂積具

## 歴史コラム まちかど記念碑 19

### 大雄山への寄進碑

寒川の先人たちの足跡は、町内にとどまらず、町外の意外な場所に残されていることがあります。

南足柄市にある大雄山最乗寺は、天狗信仰で知られる曹洞宗寺院で、江戸時代以来、講と呼ばれるグループで参詣することがしばしば行われてきました。

しかし寒川の人たちが講を組織していたことは、これまで町内の記録にはなく、伝承としても語り継がれていませんでした。

ところが、最乗寺の参道に寒川の人たちが建てた石碑が4点あることが「寒川町史調査報告書9 近代の石造物」をまとめるときの調査でわかりました。最も古いのは明治28(1895)年、一之宮の木村九左衛門が「御供米料」を寄付したことを記念したもの。他に明治33年に田端の43人が道路修繕費用の寄付を記念して建てたものや、大正時代に一之宮と倉見の人がそれぞれ個人で寄進したものがあります。

このように石に刻まれた文字から、明治期以降の庶民の信仰の一端を垣間見ることができます。

☎寒川文書館 ☎ (75) 3691 FAX (75) 3758



明治28年建立の寄進碑



# インフルエンザに負けないために

日本最大の感染症は、皆さんご存じのインフルエンザです。

インフルエンザは、普通の風邪と違い重症で、時には肺炎合併して、死に至ることもありますので、予防対策が一番大切です。

この冬の流行に備えるワクチンはAソ連型、A香港型、B型の三種を混合したものです。予防のためには、十月から十一月ごろまでにワクチンの接種をお勧めします。

町では、高齢者インフルエンザ予防接種を十二月三十一日（日）まで行っています。

詳しくは、広報さむかわお知らせ版9月号9ページをご覧ください。健康課へお問い合わせください。

## 〈インフルエンザ予防策〉

- 予防接種を受ける
- 人込みに行くときはマスクを着用する
- 帰宅したら手洗い・うがいをする

## 健康課窓口の移動

四月から健康課は役場本庁舎一階へ移りました。

各種検診などの事業については、従来どおり健康管理センター（宮山四〇一）で行っています。なお同センターの電話番号は廃止しましたので、問い合わせ等は、同課へしてください。

☎ 健康課 画 (74) 1111内線 551 予防担当 FAX (74) 5613



## な〜るほど クイズ さむかわ

11月3日に開館する寒川総合図書館の蔵書数はつぎのうちどれでしょう。

- ① 3万冊
- ② 5万冊
- ③ 10万冊

**応募方法** はがきに11月号の答えを書いて11月14日（火）までに〒253-0196寒川町役場広報広聴課クイズさむかわ係へお送りください。正解者の中から抽選で記念品をお送りします。

## まちの話題を募集中です

地域の話題、ニュース、写真など皆さんからの情報を広報さむかわまでお寄せください。担当者一同、お待ちしております。

☎ 画 (74) 1111内線 212 広報広聴担当

## 今月のピックアップ



### 花よりもなほ

著者 是枝 裕和  
出版社 角川書店 南

時は元禄15年、泰平の世。父親のあだ討ちのため、江戸に出てきた青木宗左衛門。実はこの若侍、剣の腕はからっきし。さて、宗左衛門のあだ討ちの行方や、いかに。



### おばけのきもち

著者 きむら ゆういち  
絵 のぶみ  
出版社 ソニー・マガジンズ 公

アヤちゃんが夜道を歩いていたら、おばけにばったり。おばけは、うすらわらいを浮かべて追いかけてきたのですが…。おばけはアヤちゃんを怖がらせたいのかな、それとも…。本当の「おばけのきもち」、君はどう思う。



# さむかわ イベントカレンダー

役場 ☎74-1111

お問い合わせ先が役場の場合、役場の電話番号は省略してあります。  
申し込みの時間は、特に記載のない場合午前8時30分から午後5時までです。  
申し込み方法の記載がない場合は原則当日受け付けです。

個別郵便番号 253-0196

役場あて郵便物に個別郵便番号を記載すれば役場の住所はいりません。

## 文化

### おはなし広場

紙芝居や絵本の読み聞かせをします。

とき ●11月10日(金) 午前10時30分～11時15分(幼児向け) ●25日(土) 午後1時30分～2時(小学生向け)

ところ 南部文化福祉会館

〒南部文化福祉会館 ☎(75) 0281 FAX (75) 1777

### 南部料理講座

お正月用の料理を作ってみませんか。

とき 11月22日(水) 午前9時30分

ところ 南部文化福祉会館

内容 だて巻き、甘納豆入りきんとん、五福変わりなます等

講師 町食生活改善推進団体会員

対象 町内在住か在勤の人 20人/先着順

費用 500円(材料費)  
持ち物 三角きん、エプロン、

ふきん

申し込み 11月10日(金) 午前9時から同館へ費用を持って直接または電話で

〒南部文化福祉会館 ☎(75) 0281 南部生涯学習推進員 会議 FAX (75) 1777

### ちびっこ絵画教室

毛糸を使って絵を描いてみよう。

とき 11月25日(土) 午後2時から

ところ 南部文化福祉会館

対象 小学生 20人/先着順  
持ち物 水彩道具一式

申し込み 11月11日(土) 午前9時から同館へ電話か直接

〒南部文化福祉会館 ☎(75) 0281 FAX (75) 1777

### クリスマスリース作り

とき 12月2日(土) 午後1時30分～3時

ところ 北部文化福祉会館

対象 小学生 15人/先着順  
持ち物 ハサミ、のり、作品を入れる紙袋

申し込み 11月16日(木) 午前9時から同館へ電話か直接

〒北部文化福祉会館 ☎(74)

1515 FAX (74) 7405

### 料理講習会

地産の新鮮素材を生かしたおいしい郷土料理をつくりま

す。

とき・ところ ●12月6日(水) 北部文化福祉会館 ●12月7日(木) 南部文化福祉会館

いずれも午前10時～午後1時

内容 納豆の金山寺みそ風、鶏肉の野菜ロール照り焼き、五穀米ご飯、春巻き、汁物(内容が変更になる場合があります)

対象 町内在住か在勤の人 各20人/先着順

持ち物 三角きん、エプロン、ふきん

申し込み 11月13日(月) から産業振興課へ電話か直接

〒産業振興課 ☎内線464 農政担当 FAX (74) 2833

### 親子映画会

とき 11月25日(土) 午後2時から

ところ 北部文化福祉会館  
上映(時間) ハウルの動く城(111分)

〒北部文化福祉会館 ☎(74) 1515 FAX (74) 7405

クリスマスピアノコンサート

とき 12月9日(土) 午後2時～3時30分(1時30分開場)

ところ 北部文化福祉会館  
演奏曲 主よ人の望みの喜びよ、愛のあいさつ、トルコ行進曲

演奏者 羽賀ゆかりさん ピアニスト(宮山在住)

対象 町内在住か在勤の人 100人/先着順

申し込み 11月16日(木) 午前9時から同館で整理券を配布

〒北部文化福祉会館 ☎(74) 1515 FAX (74) 7405

### さむかわ史跡ウォーク

田村の渡しなど一之宮地区の史跡を中心にめぐります。

また開館したばかりの文書館を見学します。

とき 12月2日(土) 午前10時～正午(雨天中止)

集合時間・場所 午前10時 役場正面玄関

定員 20人/先着順  
申し込み 12月1日(金) までに生涯学習課へ電話か直接

〒生涯学習課 ☎内線523 生涯学習担当 FAX (75) 9907



### 親子で楽しむ陶芸教室

親子で陶芸作品の造形と企画、発表の楽しさを体感しよう。

とき・内容 ●11月26日(日)

粘土造形(あらかじめ作る物の絵を用意)●平成19年1月7日(日) 釉がけ●14日(日) 作品の受け取りと合評 (全3回)

時間 午前10時〜正午

ところ 寒川町公民館

講師 町公民館生涯学習推進員会議推進員

対象 小学生以上の親子 10

組20人/先着順

持ち物 粘土べら、ぞうきん、画用紙、筆記用具

費用 1組2000円(材料費)

申し込み 11月10日(金)午前9時から同館へ電話か直接

寒川町公民館(☎75)00

21寒川町公民館生涯学習推進員会議FAX(75)2585

### 町公民館まつり標語募集

町公民館まつり実行委員会では、来年2・3月に開催する第29回寒川町公民館まつりの標語を募集します。皆さんぜひご応募ください。

応募方法 各公民館等および

町民センターにある応募用紙かハガキに、17文字程度の

標語と住所、氏名、電話番号を記入して11月24日(金)

(必着)までに〒253(必着)までに〒253

0111寒川町一之宮8ノ5ノ20南部文化福祉会館へ郵送か各公民館等へ直接

※応募者全員に記念品を差し上げます。

南部文化福祉会館(☎75)0281 FAX(75)1777

### 防災講演会

新潟県中越大地震から、日ごろの自然災害への対応策や心構えなどを学び、防災知識を向上させましょう。

とき 11月22日(水)午後2時〜3時30分

ところ 寒川総合体育館

テーマ・講師 新潟県中越大地震に学ぶ 佐藤恭一さん

### 有効利用の

# 掲示板

#### 譲ります

- ▶ピアノ(アップライト・象牙の鍵盤・クラシックタイプ・すべて木製のため通常のピアノより重量あり)
- ▶食卓用ベビーチェア(テーブル付)
- ▶子ども用学習机(H185×W90×D45cm・茶色)

#### 求めます

- ▶幼児用自転車(補助・アシストバー〈押手棒〉付)
- ▶婦人用自転車(24~25インチ)
- ▶電子ピアノ
- ▶三輪車
- ▶ふじ幼稚園制服(男児用・夏冬両方・100~120cm)
- ▶ベビー用セーフティーゲート(幅100~120cmくらい)
- ▶ベビーベッド
- ▶ベッド(転落防止柵付きが望ましい)
- ▶相和幼稚園制服(女児用・夏冬両方・100cm)

【平成18年10月17日現在】

不用品の登録や斡旋は窓口、電話でお受けします。町のホームページにも掲載しています。不用品の取引は当事者同士の直接交渉となります。登録期間は3カ月です。

☎町民課(☎内線261)町民相談担当 FAX(74)5613

長岡市職員

対象 町民または防災関係者

250人/先着順

☎防災交通課(☎内線246) FAX(74)9141



地震で損壊した建物

### ちいさな映画会

とき 11月18日(土)午後2時から

ところ 寒川町公民館

上映(時間) ポケットモン

スター・七夜の願い星(81分)

☎寒川町公民館(☎75)0021 FAX(75)2585

### ブリッジ講習会

トランプを使った知的な競技、コントラクト・ブリッジ

を一緒に始めませんか。

とき 毎週木曜日 午後1時〜3時

ところ 寒川総合体育館

費用 月1500円(会場費等)

☎斎藤(☎74)3419

### クリスマスの集い

とき 12月16日(土)午後1時30分〜3時

ところ 北部文化福祉会館

対象 親子

☎北部文化福祉会館(☎74)1515 FAX(74)7405

### 越の山ミニ絵画展

越の山自治会内の小学生から大人までの作品展です。

とき 11月23日(木)〜26日(日)午前10時〜午後3時30分

ところ 越の山自治会館(岡田8ノ26ノ16)

☎越の山クラブ 管(☎74)0086 FAX

### RRSアトリエポップ展

とき 11月17日(金)〜19日(日)午前10時〜午後7時

(19日は午後4時まで)

ところ 茅ヶ崎市ギャラリー(茅ヶ崎市元町1ノ1)

内容 絵画 森の生物、映像 森の妖精など

☎RRSアトリエポップ事務局(☎74)1286





# スポーツ

## 親子でふれあう楽しいゲーム講座

親子で楽しいゲームや体操をしながら、仲間づくりをしてみませんか。

とき 12月2日(土) 午前10時〜正午

ところ 寒川総合体育館

内容 誰にでもできるゲーム、ボールで遊ぶ、綱引き大会等

講師 大澤文雄さん 町立一之宮小学校長

対象 町内在住か在勤の親子 200人/先着順

持ち物 タオル、上履き、飲み物、体操のできる服装で

申し込み 11月15日(水) 午前9時から寒川町公民館へ電話か直接

寒川町公民館(☎75)0021 寒川町公民館生涯学習推進員会議FAX(75)2585

## グラウンドゴルフ教室

楽しく健康的な生涯スポーツ

ツをやってみませんか。

とき 11月18日〜12月4日までの毎週月・土曜日(雨天中止)

時間 午前9時30分〜正午

ところ 川とのふれあい公園 ※用具は用意してあります。運動のできる服装でお越しください。

☎紺野(☎75)1669

## 町継走大会

### 町ロードレース大会

とき 12月10日(日) 8時15分

分開会式(雨天決行)

ところ 川とのふれあい公園(継走大会)

集合時間 午前7時30分

スタート 午前9時

対象 小学生以上の町内在住か在勤または在学の人(1チーム8人、監督1人、選手5人、補欠2人)

種目 ●第1部 一般男子 ●第2部 一般女子 ●第3部 中学生男子 ●第4部 中学生女子 ●第5部 小学生(男女混成可)

距離 ●第1〜4部 ふれあい公園外周900メートル×3周×5人 ●第5部 ふれあい公園外周900メートル×1周×5人

## ロードレース大会

集合時間 午前8時

スタート ●一般男子(高校生以上) 午前10時30分 ●中学生男子 午前11時 ●一般女子(高校生以上)・中学生女子 午前11時15分

対象 中学生以上の町内在住か在勤または在学の人

種目・距離 ●一般男子 5000メートル ●中学生男子・一般女子・中学生女子 2700メートル

申し込み スポーツ振興課にある申し込み用紙に必要事項を記入して、12月1日(金)までに同課か、〒253110

103寒川町小谷1ノ12ノ34 西山博正へ郵送かファクスで

☎町陸上競技協会 西山(☎75)7487

☎スポーツ振興課(☎内線517 FAX(75)9907

## 寒川エンジョイスポート・フットサル大会

とき 11月26日(日)

ところ 寒川総合体育館

寒川エンジョイスポート

時間 午前10時〜午後2時

内容 3B体操、ボクシング、ソフトテニス、ドッジビー、

筋肉番付(腕立て伏せ、腹筋屈伸の回数を競う)

費用 100円(保険代)

フットサル大会

時間 午後2時〜7時

内容 ビギナーを対象としたフットサル大会

対象 ●男子の部 6チーム ●男女混成の部(女子または中学生以下2人を含む) 4チーム/抽選

費用 ●男子の部 一万円 ●男女混成の部 8千円(保険料、会場費等)

申し込み 11月18日(土)までに、スポーツ振興課、寒川総合体育館、寒川総合スポーツクラブ事務所にある申込用紙に必要事項を記入して、〒253110114寒川町田端1560ノ2寒川総合スポーツクラブ事務局青田へ直接か郵送またはファクスで

☎寒川総合スポーツクラブ 青田(☎74)2004



## 全国青少年健全育成強調月間

11月は全国青少年健全育成強調月間です。青少年の健全育成に皆さんが関心を持ち、地域でも青少年を見守っていきましょう。

### 「考えよう、やっていいこと悪いこと」

☎生涯学習課(☎内線524 青少年担当 FAX(75)9907

## 寒川総合スポーツクラブ

クラブスポーツ 3B体操、

マタニティーピクス、ベビーアフターピクス、ボクシング

地域こども教室(小中学生対象) バスケットボール、合

気道、剣道、ソフトテニス、キッズボクシング、ウエート

トレーニング

※対象者、持ち物、費用など詳細はクラブ事務局青田へお問い合わせください。

☎寒川総合スポーツクラブ青田(☎74)2004





### 離乳食講習会

離乳食の始め方、すすめ方について調理実習しながら学びます。

とき 12月18日(月) 午後2時～3時30分

ところ 健康管理センター

対象 6カ月までの赤ちゃんを育てている親

持ち物 母子手帳、バスタオル

申し込み 11月15日(水)から健康課へ電話か直接  
健康課 内線552健康づくり担当 FAX (74) 5613

### 石綿業務に従事した離職者に対する特別健康診断

対象 石綿を製造または取り扱う作業に従事して退職した人で、次のすべての条件を満たす人

●従事していた作業が特定できること ●初回ばく露から10年以上経過していること ●以前石綿作業に従事していた事業場が廃業等退職者に対する石綿健康診断を受診でき

ない状況にあること ●石綿にかかわる健康管理手帳を所有していないこと

※申請者全員が受診できるとは限りません。

健診の種類 第1次健診(胸部X線直接撮影および問診)

第2次健診(らせんCTおよび業務歴の調査等)

受付期間 11月1日(水)～17日(金)

※事前に申請書を入手し、申請者本人が記入する必要があります。詳しくはお問い合わせください。

〒(財)県予防医学協会 045(641)8501、(財)県

## 体脂肪燃焼セミナー ～ダイエット成功のカギ～

なぜ肥満になるのか、どんな生活習慣が肥満になりやすいのかなど、正しい知識と実践でダイエット成功を狙います。

とき	内容	講師
12/1(金) 10:00～12:00	なぜ太るのか 生活の見直しを	町保健師
12/8(金) 10:00～12:00	運動のすすめ	運動トレーナー
12/11(月) 10:00～12:00	肥満改善の食事	管理栄養士
1/22(月) 10:00～13:00	肥満改善の食事 (昼食をご一緒に)	
2/6(火) 10:00～12:00	体脂肪を燃やす運動1	運動トレーナー
3/2(金) 10:00～12:00	体脂肪を燃やす運動2	

ところ 健康管理センター

対象 町内在住か在勤の65歳以下の人で、全日程参加できる軽肥満以上の人 20人/先着順  
(申込時に身長、体重などの確認をします)

申し込み 11月10日(金)から健康課へ電話か健康課 内線553健康づくり担当 FAX (74) 5613



### 保育園で遊ぼう

とき 12月12日(火) 午前10時～11時30分

ところ 一之宮愛児園

対象 就学前の子どもとその親 30組/先着順

持ち物 室内履き、動きやすい服装で

申し込み 11月15日(水)から同園へ直接

労働衛生福祉協会 045(335)6900

### 秋の火災予防運動

11月9日(木)～15日(水)

「消さないで

あなたの心の注意の火」

これからの季節は空気が乾燥し、火を使う機会も多くなり火災は多発します。

家のまわりを整理して消火器などを準備しておきましょう。

消防本部予防課 045(75)8002 予防担当 FAX (75) 8080

※駐車場はありません。  
一之宮愛児園 045(75)0729

### 寒川ふれあい車椅子ダンスフェスティバル

車椅子利用者、高齢者、一般の人などみんなで一緒に一流プロによる演奏で車椅子社交ダンス・フォークダンスを楽しみましょう。

とき 11月25日(土) 午後1時～4時

ところ 寒川総合体育館  
演奏 星野正男ジャズ・セクステット

矢車草の会 福田 045(75)3880

### 保育園 園庭開放

町立保育園3園では、就学前の子どもとその親を対象に毎月園庭を開放しています。

実施日は園によって異なります。詳しくはお問い合わせください。

●さむかわ保育園 045(75)0134 ●旭保育園 045(75)0773 ●一之宮愛児園 045(75)0729





# その他

## 外国人英語指導助手募集

**勤務内容** 主として町立小・中学校での英語指導の補助

**勤務日時** 原則として月～金曜日 午前8時30分～午後3時15分

**対象** 日本在住で英語を母国語とし、大学卒業程度の学力を有する人 1人/選考

**採用期日** 平成19年2月1日(木)

## 夜間休日の納付窓口を開設

税務課と保険年金課では、通常の開庁時間に来庁できない人のために、次の日程で夜間・休日の納付相談を行います。

また、納め忘れた町税・保険料の納付もできますので、ぜひご利用ください。

	夜間窓口相談	休日窓口相談
税務課(町税)	12月4日(月)～8日(金) 午後5時～8時	12月2日(土)、3日(日) 午前9時～正午、午後1時～5時
保険年金課(国民健康保険料)	11月13日(月)～17日(金) 午後5時～7時	11月19日(日) 午前9時～午後3時

☎税務課☎内線253納税担当FAX(74)1385  
☎保険年金課☎内線274国保担当FAX(74)5613

**申し込み** 写真を張った履歴書(英文でも日本語でも可)および推薦書を11月1日(水)から30日(木)(必着)までの間に〒253-0106寒川町宮山934寒川町教育委員会教育研究室へ郵送か直接

## 成人式

**とき** 平成19年1月8日(月)午後1時から

**ところ** 町民センターホール

## 年末調整等・給与支払報告書説明会

**対象** 町内在住で昭和61年4月2日から昭和62年4月1日までに生まれた人

☎生涯学習課☎内線524  
☎青少年担当FAX(75)9907

**とき** 11月15日(水)午後1時30分～4時

**ところ** 町民センター

※駐車場が少ないので、車の来場はご遠慮ください。

☎税務課☎内線257町民税担当FAX(74)1385

## 環境美化活動助成制度をご利用ください

町では、町内で自主的な環境美化活動を行う個人や団体等に、ごみ収集やごみ袋の配布などの助成を行っています。

**対象** 町内に在住か在勤、在学の人や団体が行う、公共の場所の清掃活動

※利用するには、事前申請が必要ですが、詳しくは環境課へ直接または町ホームページをご覧ください。

☎環境課☎内線249環境担当FAX(74)9141

## 町生涯学習推進会議委員の募集

町では、生涯学習活動支援および推進に町民の皆さんの意見を反映するため設置する町生涯学習推進会議委員を募集します。

**対象** 町内在住の20歳以上の人で、平日に年2回程度開催する会議に出席ができ、他の委員に就任していない人

**募集人数** 1人/選考

**任期** 任命の日～平成21年3月31日

**応募方法** 生涯学習課、各公民館等にある申込書に必要事項および自己アピール、住民活動の経験、応募の動機を記入して11月30日(木)(必着)までに同課へ郵送か直接

☎生涯学習課☎内線520生涯学習担当FAX(75)9907



## 介護保険小規模多機能型居宅介護事業参加希望の事業者の皆さんへ

介護保険法等の改正により、要介護者等の状態や希望に応じて、通いを中心に訪問や泊まりを組み合わせたサービスを行う小規模多機能型居宅介護等の地域密着型サービスが平成18年4月から新設されました。

町が第3次高齢者保健福祉計画に基づき、この地域密着型サービスの整備を進めるためには、町の現状に即した適切で確実なサービス提供ができる事業所を選定する必要があります。

そのため、小規模多機能型居宅介護事業を検討している事業者の事業計画等の把握と意向の確認をしたいので、参加希望事業者は11月20日(月)までに高齢介護課へ申し出てください。

※この申し出により事業者候補者となるわけではありません。

基準や提出書類等は、同課または町ホームページをご覧ください。

☎高齢介護課☎内線443介護保険担当FAX(74)5613



**11月** 不法投棄・散乱ごみ撲滅強化月間 全国青少年健全育成強調月間

1日(水)	母親教室(秋コース)/体の訓練/町文化祭[~6日]/町制記念日
2日(木)	7か月児相談/生活習慣病セミナー①/労働講座
3日(金)	秋の古布リフォーム教室/寒川総合図書館・文書館開館 <span style="float:right">文化の日</span>
4日(土)	子ども映画会/寒川総合図書館開館記念講演会
5日(日)	寒川文書館開館記念講演会
6日(月)	子育て広場
7日(火)	染め物教室
8日(水)	初心者細字教室/就学時健康診断(小谷小)
9日(木)	練功十八法③/あそびの広場③/鎌倉史跡めぐり/秋の火災予防運動[~15日]
10日(金)	おはなし広場/絵本の読み聞かせ講習会/ことばの訓練
11日(土)	百人一首かるた教室/パパ・ママ教室
12日(日)	町武道フェスティバル/女性に対する暴力をなくす運動[~25日]/寒川文書館展示説明会/まちぐるみ美化運動
13日(月)	献血/国民健康保険料夜間納付相談
14日(火)	初級英会話教室/鎌倉文学散歩/1歳6か月児健診/ヨガセミナー④/国民健康保険料夜間納付相談
15日(水)	初心者細字教室/2歳児歯科相談/国民健康保険料夜間納付相談
16日(木)	初級英会話教室/骨密度測定/国民健康保険料夜間納付相談
17日(金)	絵本の読み聞かせ講習会/食生活改善教室⑨/国民健康保険料夜間納付相談
18日(土)	こども囲碁・将棋教室/おはなし図書館/ちいさな映画会/農産物品評会
19日(日)	産業まつり/国民健康保険料休日納付相談
20日(月)	
21日(火)	染め物教室/3歳6か月児健診/子どもの心の相談
22日(水)	初級英会話教室/南部料理講座/ポリオ
23日(木)	<b>勤労感謝の日</b>
24日(金)	育児相談/食生活相談/ポリオ
25日(土)	おはなし広場/ちびっこ絵画教室/親子映画会/こども料理教室
26日(日)	普通救命講習会/親子陶芸教室
27日(月)	ポリオ
28日(火)	初級英会話教室/鎌倉文学散歩/ベビーマッサージ教室
29日(水)	ポリオ/生活習慣病セミナー②/就学時健康診断(南小)
30日(木)	初級英会話教室/ポリオ/あそびの広場④/固定資産税・都市計画税、国民健康保険料、保育料、介護保険料納付期限

**寄付**

- 寄付物件 図書 8,129冊  
仏像などのスライドフィルム 15,124枚
- 寄付者 佐藤京子さん
- 寄付物件 図書 200万円
- 寄付者 大久保俊夫さん
- 寄付物件 図書 83点、**図書** 日本美術全集1セット
- 寄付者 櫻場桂子さん
- 寄付者 町立東中学校で使用
- 寄付物件 絵画(リトグラフ 肥後椿 豎山南風作ほか)

ありがとうございます。  
 財政課 内線450管財担当 FAX(74)1385

**新入学と就学指定校のお知らせ**

来年新1年生になる子どもがいる家庭に11月中旬以降に就学通知書を送ります。  
 小学校へ入学する児童の家庭には郵送で、中学に入学する生徒の家庭には児童を通じてお渡しします。  
 この通知が届かなかつたり、特別な理由で指定校の変更を希望したりする場合はご相談ください。

転居・転出予定がある人はご連絡ください。  
 また国立・私立学校へ入学する場合は、学校からの入学承諾書を学校教育課へ提出してください。  
 入学説明会は1月から2月にかけて開催します。各学校から通知しますので、詳細は各学校へお問い合わせください。  
 ※学区一覧や指定変更についてはホームページでもご覧いただけます。  
 学校教育課 内線533 学事担当 FAX(75)9907

**テレホンサービス**

- 行政ミニ情報 毎(74)1010
- テレホン童話 毎(74)1014  
今月の童話は「ねこのおどり」です。

**さらめきさむかわ**

レディオ湘南(83.1メガヘルツ)で町の情報を放送しています。

**放送日** 毎週月曜日

9:00~9:20 19:00~19:20 (再放送)

**ケーブルテレビ**

ジェイコム湘南のコミュニティーチャンネルで、町の紹介をしています。

今月は「子育て支援センター」です。

**放送日** 11月13日(月)~25日(土)

9:00~9:15 12:00~12:15  
 17:00~17:15 23:00~23:15



# ささみのチーズ巻き



1人分あたり275kcal・塩分1g

## 材料 5人分

プロセスチーズ 100g / 鶏のささみ 200g / 塩コショウ 少々 / ニンジン 中1本 / インゲン 5本 / 長ネギ 1本 / 春巻きの皮 10枚 / 大葉 10枚 / 揚げ油 適量  
 (A) 酒 大さじ1 / ごま油 大さじ1 / かたくり粉 大さじ1  
 (B) 小麦粉 大さじ1.5 / 水 大さじ1

## ナイス Cooking

### 作り方

- ①プロセスチーズは5mm角の棒状に切る。  
鶏のささみは薄切りにして塩コショウをふる。
- ②ニンジン、インゲンと長ネギは斜め薄切りにして(A)を混ぜる。
- ③春巻きの皮を広げ、大葉1枚と①②を等分にのせて巻き、(B)を塗ってとめる。
- ④揚げ油を中温に熱し、③をカリッと色よく揚げ、半分の斜め切りにして盛りつける。

☎寒川町食生活改善推進団体 高林☎(75)7543



10月12日、北部文化福祉会館の東、目久尻川付近の田(約200坪)を利用して旭小学校5年生の児童たちが稲刈りをしました。これは、社会科の一環として稲作の流れを体験学習しているもので、収穫した稲から採れたモチ米(品種ヒメノモチ)約300キログラムは11月30日のあさひまつりで、もちつきに使われます。



▶秋が深まり、運動不足解消にとテニスラケットを握っていますが、アフターテニスをやったのか、メタボリックシンドロームの恐怖におびえる日々です。(正)▶いよいよ寒川総合図書館オープンです。いつもは食欲の秋を楽しんでいますが、今年は読書の秋に浸ってみようかと思えます。それでもやっぱり、秋限定のお菓子などにも心が揺らいでお菓子をつまみながらの読書になってしまうのでしょうか…。(修)▶朝晩だいぶ涼しくなってきました。この時期は服装に悩みます。今から厚着をすると冬の寒さに耐えられないかもしれない、毎年のように要らぬ心配をしようわたしです。(幸)

## しあわせ家族

きょうだい仲良し!



(左) 菅原健伸ちゃん2カ月(宮山)  
(右) 菅原 萌ちゃん2歳(宮山)

おじいちゃんおばあちゃんと孫、一家の写真も募集しています。写っている人の名前、年齢、住所、応募者の連絡先とコメントを記入して、広報広聴課まで郵送か持参してね。

### 9月の コミュニティバス 利用状況

寒川駅行き・東ルート	3,256人 108.5人/日 (前月比 0.7人/日増)
北ルート	3,679人 122.6人/日 (前月比 14.6人/日減)

●ホームページ <http://www.town.samukawa.kanagawa.jp>  
 ●携帯電話用ホームページ <http://www.town.samukawa.kanagawa.jp/imodo/index.html>

◆本誌は資源保護のため、再生紙を使用しています。