

広報

さむかわ

2006

7



放水始め（小谷小学校 消防署見学）

- ◆急増する住宅火災から命を守ろう【特集】 …… 2
- ◆平成17年度下半期町の財政事情【特集】 …… 4
- ◆違法駐車には厳しい措置 …… 8

6月1日の人口と世帯

人口	47,447 (3人減)
世帯	17,331 (2世帯増)

() 内は前月との比較

急増する住宅火災から命を守ろう

すべての住宅に火災警報器設置が義務づけられました

一般住宅への火災警報器設置が、六月一日から義務づけられました。

新築住宅は六月一日以降に着工するものが対象です。既存の家屋は、平成二十三年五月三十一日までに設置をしてください。

近年、住宅火災による死亡者が急増しています。平成十七年には全国で千二百二十三人と、ここ数年間では最多を記録しました。

特に就寝中の火災で逃げ遅れ、死亡するケースが増し、今後も高齢化社会の進展によりさらに増えることが予想されます。そのため消防法が改正され、住宅用火災警報器の設

置が義務づけられました。

新築住宅は、六月一日以降に着工する分から対象になります。既存の住宅については猶予期間が設けられ、平成二十三年五月三十一日までに設置しなければなりません。

なお賃貸住宅の場合は、オーナーと借り手が話し合っ



壁掛けタイプの住宅用火災警報器の一例。ネジ1本で簡単に取り付けができる

住宅用火災警報器は 火災による煙や熱を感知します

煙や熱の発生を感じ取ると、ブザーや音声などで警報を発して火災の発生を知らせます。

一般住宅に取り付ける火災警報器には、大がかりな設置工事はありません。ドライバーなどの工具で簡単に取り付けられます。電源は電池か家庭用電源を使用します。

警報器には、煙感知式と熱感知式があります。

煙感知式警報器

煙を感知して警報を発するタイプで、寝室や階段向けです。

熱感知式警報器

熱を感知して警報を発するタイプです。煙や蒸気の多いキッチンなどに適しています。

ホームセンター、ガス機

器店、電器店、防災用品店などで、ひとつ五千円から一万円くらいで販売しています。NSマーク付きのものが安心です。

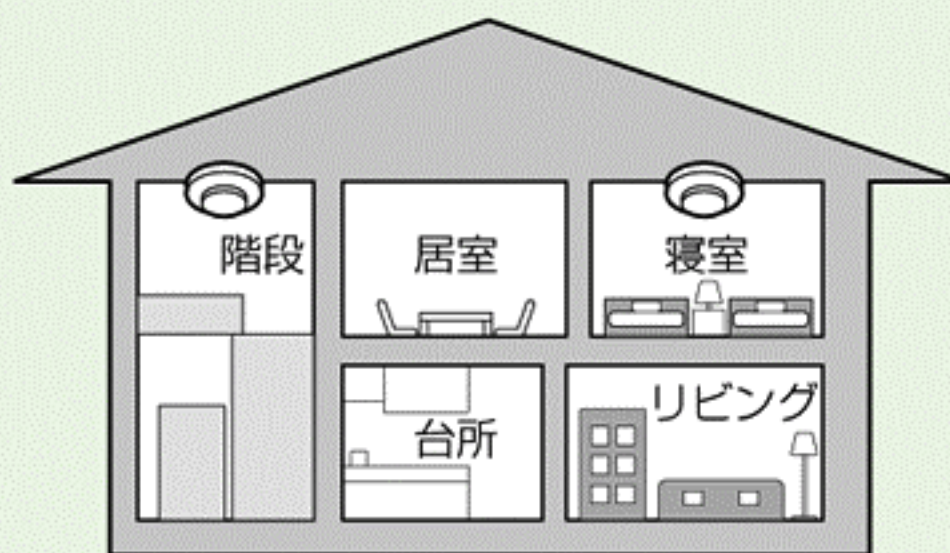
警報器を取り付けたら、毎月の動作点検を忘れずに行うようにしましょう。またおおむね十年程度をめどに、機器の交換が必要です。



法令に定められた材質や性能の基準を満たしているかどうか、日本消防検定協会が行う検査に合格した警報器には、その証しとしてNSマークが表示されます。

取り付ける場所は決まっています

2階建てで2階に寝室・居室がある場合



- 各寝室
- 寝室がある階の階段

取り付けが義務づけられている場所は決まっています。
 寝室、寝室のある階の階段上部、四畳半以上の居室が五つ以上ある階では、その廊下です。(上図)
 天井か壁に、説明書の指示に従って取り付けてください。(下図)
 どこに付けばいいのかわからない場合は、消防本部までお問い合わせください。

悪質な訪問販売に注意

消防職員が直接家庭を訪問し、住宅用火災警報器を販売することはありません。

また特定の業者を紹介することはありません。悪質な訪問販売業者には、十分に注意しましょう。

もし判断に困ったら、遠慮なくお問い合わせください。

消防本部予防課 ☎(75) 8002 FAX(75) 8080

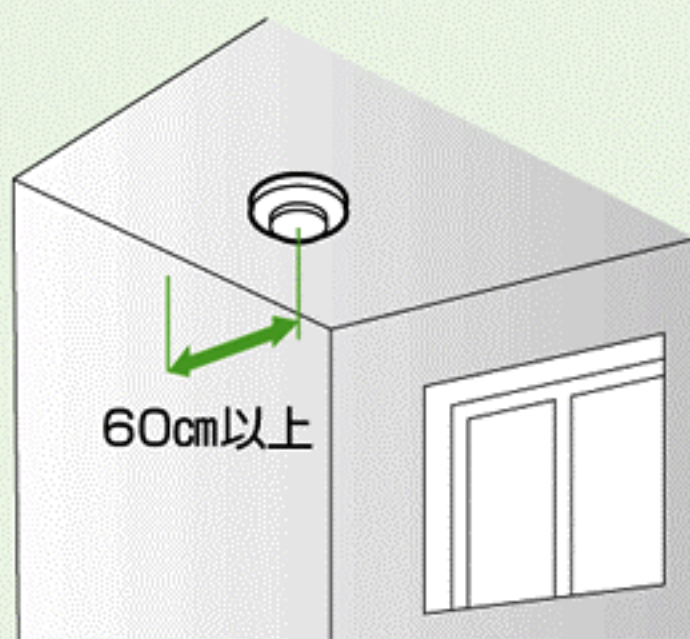
町民課 ☎(74) 1111 内線261 町民相談担当 FAX

(74) 5613

〈天井の場合〉

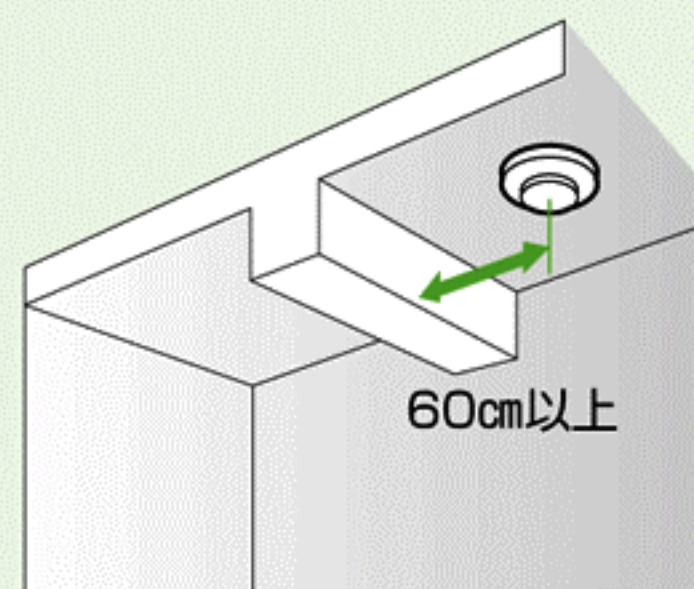
通常の壁面からの取付位置

火災警報器の中心を壁から60cm以上離します。



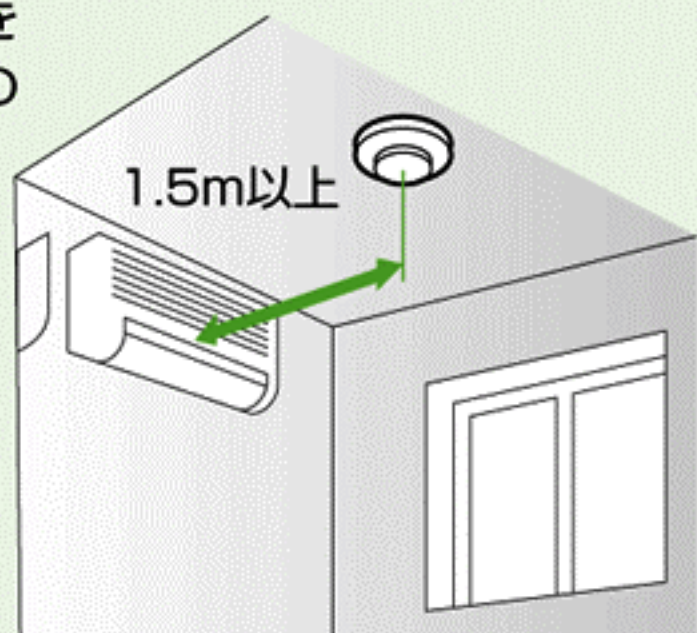
はり梁などがある場合の取付位置

火災警報器の中心を梁から60cm以上離します。



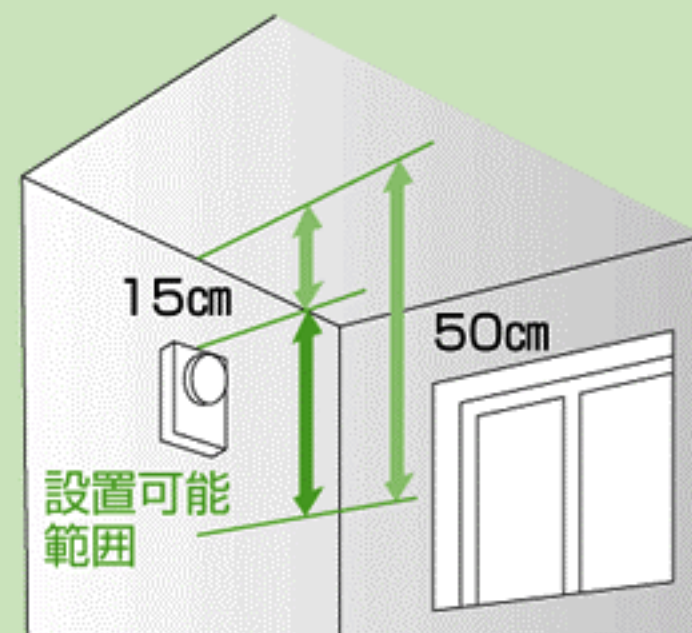
エアコンなどの吹き出し口付近の取付位置

火災警報器の中心を換気扇やエアコンの吹き出し口から1.5m以上離します。



〈壁面の場合〉

天井から15~50cm以内に火災警報器の中心がくるように取り付けます。



上半期より六千万円の増

平成十七年度下半期 町の財政事情

町の財政がどのように運営され、どのような状況にあるのかを町民の皆さんに広く知っていただくため、六月と十二月に財政状況を公表しています。
今回は、平成十七年十月一日から平成十八年三月三十一日までのあらましをお知らせします。



庁舎の改修で移設された町民課窓口(上)と、子どもの安全確保を目指して導入したパトロールカー(下)

一般会計の下半期終了時
予算額は百四十七億八千四
百八十三万円で、上半期終
了時に比べ六千八十六万円
の増額となりました。

内訳は老人保健事業特別
会計繰出金(民生費)およ
びクリーンセンター管理費、
じん芥処理事業費(衛生費)
の追加など八千二百二十八
万円の増額と、町債償還利
子(公債費)の更正減など
二千四百四十二万円の減額で
す。平成十六年度から繰
り越した寒川駅北口地区土
地区画整理事業費の四億四
千六百九十万円を加えると、
予算現額は百五十二億三千
百七十三万円になります。

一般会計の収入

収入済額は百四十六億四
千四百四十八万円で、予算現
額の九十六・一パーセント
が納入されました。

最も多いものは町税で、
八十六億千五百三十四万円
(五十八・八パーセント)
です。以下、十六年度から
の繰越金、資金調達をする

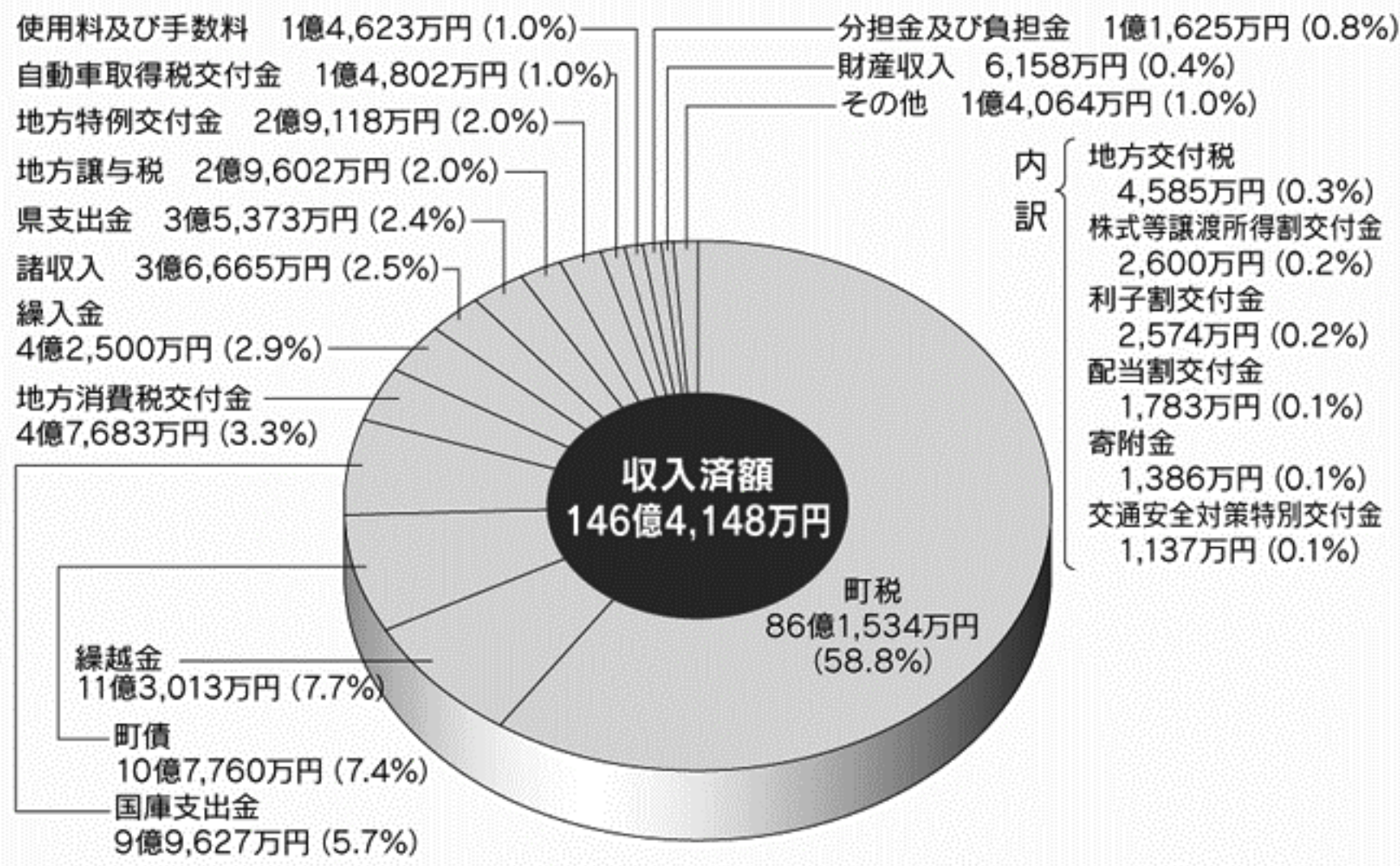
ための町債、国からの補助
金などの国庫支出金と続い
ています。

一般会計の支出

支出済額は百二十八億七
千四百三十三万円となりました。
最も多いものは福祉事業
などに使われた民生費で、
三十億六千七百六十六万円(二
十三・八パーセント)です。
以下、町道や公園の維持、
整備などに使われた土木費、
学校施設の改修などに使わ
れた教育費、庁舎維持管理
などに使われた総務費、じ
ん芥処理事業などに使われ
た衛生費と続いています。

ワンポイントメモ

完成が年度末になる事業
の収入・支出は、翌年度の
四月一日から五月三十一日
までの期間(出納整理期間)
で行われます。したがって、
三月末現在を基準とする今
回の数値では、その分が未
収入・未支出となりますの
で、決算額とは異なります。



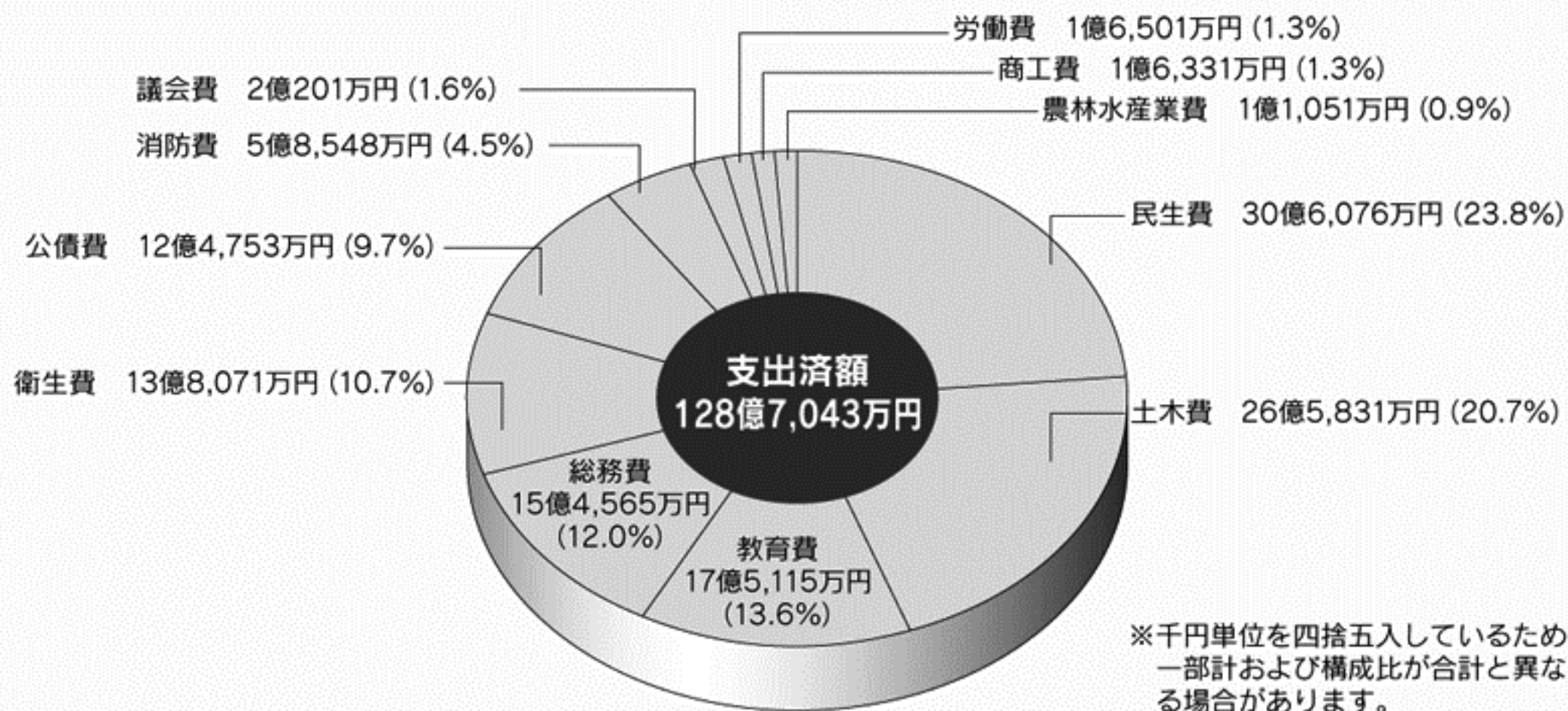
(単位：万円)

会計名	17年度予算現額	収入済額	収入率 (%)	支出済額	執行率 (%)
一般会計	152億3,173	146億4,148	96.1	128億7,043	84.5
特別会計	102億3,229	96億5,845	94.4	91億4,712	89.4
(内訳) 国民健康保険事業	44億4,903	41億7,889	93.9	40億3,947	90.8
老人保健事業	23億 380	21億5,085	93.4	20億8,371	90.4
下水道事業	17億 386	16億7,023	98.0	15億4,223	90.5
介護保険事業	17億7,560	16億5,848	93.4	14億8,172	83.4
合計(一般会計+特別会計)	254億6,402	242億9,994	95.4	220億1,755	86.5

町税内訳

固定資産税	43億9,179万円 (51.0%)
町民税(個人)	20億1,011万円 (23.3%)
町民税(法人)	13億2,510万円 (15.4%)
都市計画税	4億9,689万円 (5.8%)
町たばこ税	3億4,417万円 (4.0%)
軽自動車税	4,728万円 (0.5%)

一般会計執行状況



(単位：万円)

会計名	費目	現在高	前年同期比
一般会計	土木債	49億8,784	-1億1,509
	教育債	24億9,826	-2,987
	臨時財政対策債	19億 880	5億2,880
	減税補てん債	16億7,379	-299
	臨時税収補てん債	2億4,618	-1,795
	消防債	2億 643	-3,483
	衛生債	1億5,239	-3,516
	民生債	5,674	-532
	総務債	4,380	-2,187
特別会計	下水道債	99億8,676	-2億2,772
合計		217億6,100	3,800

町有財産

●現金、有価証券、積立金 36億3,225万円 (5億2,673万円増)

●土地 38万3,159㎡ (751㎡増)

●建物 11万911㎡ (102㎡増)



() は前年同期比



会計別の執行状況

町債(借入金)の状況

平成十八年度介護保険料が決定

七月初旬に納入通知書を送付します

前年の所得に基づいて、平成十八年度分の介護保険料を決定します。

法改正により住民税非課税世帯に配慮した段階の見直しが行われ、全部で六段階になりました。

住民税が世帯非課税の人（旧第二段階）は、これまで

で保険料を算定するための所得に幅があったため、さ

らに二つに分けて新たに第一、第二段階としました。

そのため旧第三段階以上は呼称がひとつずつ繰り上がりますが、保険料率はこ

れまでと変わりません。

また税制改正により保険料段階が上がる人には、急

激な負担増を抑えるための緩和措置がとられます。

詳しくは七月初旬に送付する納入通知書をご覧ください。

普通徴収と特別徴収

介護保険料の納め方は、納付書や口座振替で納付する普通徴収と年金から天引

めた保険料を決定された年額保険料から引き、残りの金額を七月から来年三月までの九回に分けた納付書を郵送します。

納付書が郵送されない人は、十月から特別徴収になる人です。特別徴収で納めている人の保険料は十月以降に過不足を調整します。

Q 高齢介護課 ☎ (74) 1111 内線 444 介護保険担当 FAX (74) 5613

町には、子育て中の親からの相談や地域での子育ての問題などに対応するため、専門の相談員がいます。

直接来庁して相談を受けることと、電話による相談も行っています。

育児で悩んでいませんか

子育て支援相談員が応援します

近年では少子化や都市化の影響で、子育ての孤立、密室化が進んでいます。虐待などの子どもを巻き込んだ事件も後を絶ちません。

「赤ちゃんはかわいけれど、一日中泣かれてどう

「言うことを聞かないので、イライラして子どもをたたいてしまう」、

泣く声が聞こえて心配だ」、このような悩みを抱えてい

収入が少なく納められないときは

国民年金の保険料免除と若年者納付猶予

収入が少ないなどで保険料を納めるのが困難なときは、次の制度があります。

保険料免除制度 申請者本人、配偶者、世帯主のそれぞれの前年所得等が基準以下の場合、保険料が免除されます。免除は全額・四分の三・半額・四分の一の四種類があります。

若年者納付猶予制度 三十歳以下で申請者本人、配偶者それぞれの前年所得が基準以下の場合、納付期間が猶予されます。

対象期間は平成十八年七月から平成十九年六月まで

利用できます。

とき 月・水・金曜日 午前九時～午後四時

受付 福祉課へ電話もしくは直接

Q 福祉課 ☎ (74) 1111 内線 287 児童福祉担当 FAX (74) 5613

申請方法 平成十七年中の収入のわかるもの（源泉徴収票、確定申告書の控えなど）、印鑑、失職中の人は雇用保険受給資格者証や離職票を持って保険年金課へ直接

※平成十八年七月までに申請をした場合は、平成十七年四月分までさかのぼって適用することができます。

詳しくはお尋ねください。

Q 保険年金課 ☎ (74) 1111 内線 272 年金担当 FAX (74) 5613

ポイ捨てが後を絶ちません

啓発用ポスター作品募集

町では平成十一年に、ポイ捨て防止を目的とした条例を制定しています。

意識啓発のため、環境美化を訴えるポスターを募集

します。応募作品のなかから一点を町ポイ捨て防止ポスターに、また応募作品は

ポイ捨て防止を呼びかける啓発活動に使用します。



平成17年度ポスターに採用された、北野愛弥さん(小谷小学校)の作品

地球の環境保護は深刻な問題

冷房温度の設定は控えめに

本格的な夏を迎え、これから冷房を使う機会が増えます。

涼しさを求めるあまり、冷房の設定温度を低くしすぎていませんか。消費電力

も増え、体のためにも良くありません。

思い切って設定温度を

二十八度程度にしてみました。

よう。日の当たる窓にすだれやカーテンをかけたたり、

課題 ごみの散乱防止、環境美化、ポイ捨て防止をテーマにし、「ポイ捨て」の文字が入ったもの

規格 B3判(画材自由)

対象 町立小中学校の児童または生徒

応募方法 作品の裏に学校名、学年、氏名(ふりがな)を記入して各学校へ

締め切り 九月十五日(金)

※自作の未発表作品に限ります。使用権は町に帰属するものとし、作品は返却しません。応募者全員に参加賞があります。

環境課(74)1111

内線 249 環境担当 FAX

(74)9141

扇風機を併用したりすれば、十分快適に過ごせます。

消費電力も少なくなり、

二酸化炭素などの温室効果

ガスを減らすことができ、

地球環境の保護にもつながります。

環境課(74)1111

内線 216 環境担当 FAX

(74)9141

隣近所のゴミ事情

生ごみ処理機とコンポスター

生ごみの減量化のため、電動式生ごみ処理機やコンポスターを使ってみましょう。生ごみの量が減り、たい肥ができるものもあるのでガーデニングにも使えて便利です。

町ではこれらの購入費補助や販売を行っています。

家庭用電動式生ごみ処理機の購入費補助

電気を利用して生ごみを減らしたり、たい肥にしたりする機械です。

一晩でほぼ十分の程度まで、生ごみの容積を減らせるものもあります。

コンポスターと違い、土の上に置く必要はありません。

対象 町内在住の個人で

自宅に設置する人

金額 購入費用の二分の一(世帯に一台まで、上限三万円)

申し込み 購入後六カ月

以内に領収書、保証書

または取扱説明書、印鑑、

振込先口座番号(郵便局

は不可)を持って環境課

へ直接

コンポスターの販売

生ごみを発酵させることで分解し、たい肥にできる容器です。庭などの土の上に直接置きます。

対象 町内在住の個人で

自宅に設置する人

申し込み 印鑑、代金を

持って環境課へ直接

種類 130型(一般

家庭用)二千二百円、

190型(生ごみの多い

家庭用)二千六百元

※どちらも企業、法人等

は対象外です。

環境課(74)1111

1内線 243 清掃担当 FAX

(74)9141

違法駐車には厳しい措置

寒川駅周辺が重点区域に

道路交通法が改正され、違法駐車を取り締まりが強化されました。

これまでよりも厳しい制度になりました。車で出かけるときには、近くに駐車場があることを確認しましょう。

放置違反金を払わないと車

ことになります。

検が受けられません

この違反金を納付しない

放置車両の取り締まりを受けたドライバーが、出頭しないときや、違反金を納付しないときは、その車の所有者が違反金の納付をする

場合、車の使用が禁止され、車検も受けられなくなり、また預貯金などの財産が差し押さえられ、強制徴収を受けるなど、これまで



より厳しくなりました。なにより、違法駐車は社会の迷惑です。車に乗るのなら、マナーを守りましょう。

駐車監視員を新たに配置

これまで駐車違反の取り締まりは警察官が行っていましたが、一部地域に限り駐車監視員が確認を行うことになりました。

駐車監視員は、資格を取った民間人です。帽子と腕章に駐車監視員のマークが入っている、全国共通の制服を着用しています。

切符の作成や違反金の徴収は行わず、放置車両があれば写真を撮るなどの確認作業をして警察署へ連絡します。その後、警察署から違反者が呼び出されます。町内では、JR寒川駅周辺が重点地域に指定されており、駐車監視員が取り締まりを行います。

茅ヶ崎警察署 (82)
0110 交通課

まだまだ生かせるあなたの力

町シルバー人材センター会員募集

町シルバー人材センターは、六十歳以上の働く意欲を持った元気な人が会員です。家庭や公共機関などから仕事を請けて、会員の希望にあった仕事を提供しています。

定年などで現役を退いた後も、あなたの能力はまだまだ生かされます。仲間と一緒に働いてみませんか。

町内在住で原則六十歳以上の健康な人であれば、いつでも入会できます。希望者はセンターにある申込書に必要事項を記入してください。年会費千円です。

● その他 パソコン教室、陶芸教室、エコたい肥作成、シルバー農園、布団乾燥 ※そのほかにもさまざまな仕事があります。

仕事の内容

● 技能的な仕事 植木のせんど、ふすまや障子、網戸の張り替え、簡単な大工仕事

● 軽作業 除草清掃、草刈り、事務所やマンションの清掃、企業内の補助作業

● 管理的な仕事 駐輪場や公園、建物の管理、施設などの受付業務

● 室内作業 キャンパス作成、各種包装

入会説明会を開催

センターの目的や趣旨、活動などを説明します。

とき 七月十九日(水) 午前十時～正午
ところ 町ふれあいセンター

※町コミュニティバスが便利です。バス停十九番「ふれあいセンター前」下車です。

町シルバー人材センター (74) 7622 FAX (73) 0033

母子家庭などの支援をします

(特別)児童扶養手当と医療費助成

町では、ひとり親家庭や障害のある児童に経済的な支援を行っています。

いずれの制度も基準以上の所得がある人は対象になりません。公的年金の受給や児童が児童福祉施設へ入所したなど世帯の状況によって対象とならない場合もありますので、詳しくはお尋ねください。

児童扶養手当

母子家庭等の生活の安定を図り自立を促すため、次のいずれかに該当する児童を育てている母か、母の代わりに育てている人に支給します。

- 父母が離婚した児童
- 父が死亡した児童
- 父に重度の障害がある児童
- 父の生死が不明な児童
- 父から一年以上遺棄されている児童
- 父が一年以上拘禁されている児童
- 母が婚姻しないで生まれ

支給します。

支給額 重度障害児一人につき月額五万七千五百円、中度障害児一人につき月額三万三千八百円です。

ひとり親家庭等

医療費助成制度

ひとり親家庭（父子家庭・母子家庭など）の人が病院などで受診したときに支払う医療費の、保険診療の自己負担分を助成します。

この助成を受けるには、町から交付される福祉医療証が必要です。希望する人は町へ交付申請をしてください。

助成期間 児童が満十八歳になった日以後の最初の三月三十一日（児童が障害者の場合、高等学校等に在学している場合は二十歳未満）まで

特別児童扶養手当

精神または身体に重度・中度の障害がある二十歳未満の児童を育てている人に

福祉課 ☎(74)1111
内線283 児童福祉担当 FAX
(74)5613

病気にしない猫の飼い方



子犬はペットショップなどで購入する人が多くなりましたが、子猫を購入する人は、一割程度でしょうか。ほとんどの人が、捨てられていた子猫や野良猫が生んだ子猫を育てているようです。

そういった子猫は、親から伝染病をもらっていたり、お腹の寄生虫や耳ダニがいたりします。ですので、気を付けましょう。

まず子猫には十分な栄養を与え、しっかりとした体を作ることを中心掛けてください。

次に避妊・去勢手術をしてください。早すぎる手術は問題がありますので、獣医師と時期をよく相談しましょう。手術することで、一部の老齢疾患を防ぐ

ことができます。ただし手術すると太るので、栄養過多には気を付けてください。

そしてなるべく、外に出さないこと。交通事故やケンカ、それに伴う伝染病を防ぐことができ、ふん尿によるご近所とのトラブルも回避できます。病気にしないために最も重要なことは、猫をよく観察することです。

著：茅ヶ崎寒川獣医師会
http://www.cs-animaldoctor.com/

環境課 ☎(74)1111
内線249 環境担当 FAX (74)9141

ペットは地球の仲間 ③

寒川少年サッカークラブが

関東大会出場権を獲得

全日本少年サッカー大会神奈川県大会



大会四位の成績により、関東大会へ出場することになった選手たち



ぬかるんだグラウンドで激しくボールを競り合う(対横浜Fマリノス追浜戦)

過去最多となる四百二十二チームが参加した全日本少年サッカー大会神奈川県大会に出場した寒川少年サッカークラブ(柄澤博代表)は、六月十八日に大和市スポーツセンターで行われた準決勝に挑みました。

雨の中の試合で、横浜Fマリノス追浜と足柄FCに破れ、惜しくも四位となりましたが、八月に山梨県で行われる関東大会への出場を決めました。

試合後、子どもたちは「いい経験になった」、担当コーチは「雨で自分たちの試合ができなかったが、関東大会に向けてがんばりたい」と話していました。



大勢で遊ぶと楽しいね

さむかわこどもまつり

六月十日、寒川総合体育館で町教育委員会・町こどもまつり実行委員会主催のさむかわこどもまつりが開催されました。

子どもたちに、交流のなかから自主性をはぐくんでもらおうと毎年開催されているもので、当日は三百五十七名の参加があり、

十種類のゲームでスコアを競いました。

ジュニアリーダーのにおいさん、おねえさんと一緒に楽しい一日を過ごした子どもたちは、「学校ではできない遊びができてとても楽しい。来年もまた参加したい」と話していました。

▲「なかなかうまくとれないなあ」パン食い競争ならぬ菓子食い競争もありました

◀ 真剣な表情で輪投げにチャレンジ

町消防操法大会

地域の安全守ります

六月四日にさむかわ中央公園で町消防操法大会を開催しました。町内にある消防団（全十分団）と町女性防火クラブが日ごろの訓練の成果を披露しました。

この大会は、消防団員の強固な消防精神の養成と操法技術の向上、防災意識の高揚を図るために行われています。

今回は、小型ポンプ操法に十一チーム、自動車ポンプ操法に六チームが参加しました。



放水ホースを持って走る指揮者（小型ポンプ操法）

この大会は、消防団員の強固な消防精神の養成と操法技術の向上、防災意識の高揚を図るために行われています。

今回は、小型ポンプ操法に十一チーム、自動車ポンプ操法に六チームが参加しました。



演技操法を披露する町女性防火クラブ

作員の礼式、各器具の操作、所要時間で、総合的に判定しています。

大会の結果

小型ポンプの部

団体賞

- 最優秀賞 第一分団 A
- 優秀賞 第十分団 A
- 優秀賞 第九分団 A
- 優秀賞 第十分団 B
- 優秀賞 第九分団 B
- 優秀賞 第一分団 B

個人賞

- 指揮者 第一分団 A 大山克規
- 一番員 第十分団 A 佐藤勝利
- 二番員 第一分団 A 吉岡友美

自動車ポンプの部

団体賞

- 最優秀賞 第七分団 A
- 優秀賞 第七分団 B
- 優秀賞 第八分団 A

個人賞

- 指揮者 第二分団 A 三留一浩
- 一番員 第七分団 B 藤原伸二
- 二番員 第七分団 B 大津直樹
- 三番員 第七分団 A 谷澤貴正

消防分団と担当地区

- 第一分団 田端
- 第二分団 一之宮
- 第三分団 大曲
- 第四分団 岡田
- 第五分団 小谷
- 第六分団 小動
- 第七分団 宮山
- 第八分団 倉見
- 第九分団 大蔵
- 第十分団 中瀬

にご協力と応援をお願いします。

県消防操法大会に町を代表して田端消防分団が出場します。

各分団員は、多くの観客たちの前で、日ごろの訓練の成果を十分に発揮するために、一生懸命でした。消防団は、地域で起きた火災にいち早く対応し、地域密着型の初期消火活動に貢献しています。また火災予防啓発運動として、年末や夜間の町内見回りや、防火水槽の点検等を行っています。これからも消防団の活動

とき 七月二十六日（水）
午前九時三十分～午後四時
〔予備日二十七日（木）〕
ところ 県総合防災センター
（厚木市下津古久280）

杉山浩章
（敬称略）

皆さんの協力で 1.8トンのごみが集まりました

相模川美化キャンペーン



初夏の日差しのなか、昨年を上回る参加者があった相模川美化キャンペーン

相模川美化キャンペーンが六月四日、相模川河川敷（神川橋下流）で行われました。

自治会や企業などの団体や個人参加者、約千六百人が集まり、河川敷に散乱したごみを集めました。

参加者からは「タバコの吸い殻がたくさんあった」「わざと割られたビンがあった。はだしの人が踏んだらけがをする」「バーベキューのごみは思ったほど多くない」などの声が聞かれました。

また中学生は「相模川がきれいだとうれしい」と話していました。

集めたごみは参加者が可燃ごみ、資源ごみ、不燃ごみに分別した結果、総量で一・八四トンになりました。

裁判は他人ごとではありません

裁判員制度講座を開催

平成二十一年五月までに始まる裁判員制度について理解を深めようと、五月二十七日に北部文化福祉会館で講座が開催され、三十五人の参加がありました。

講師の平山さんから、「この制度は今まで裁判官に任せきりだった裁判に、国民一人ひとりが自分のこととして参加していくためにできた制度です」と説明がありました。

は自分には関係ないと思っ
ている人が多いですが、あ
る日突然誰かが被害者にな
り加害者になります。同じ
社会に生きる人として、無
関心でいることは最大の罪
であるのです」との講師の
言葉の重みを、参加した皆
さんは真剣に受け止めてい
ました。

選ばれた人がその人の視点、感覚、言葉で裁判にかかわっていくことが求められ、「裁判



講座に聞き入る参加者の皆さん。誰もが裁判にかかわるようになります

今年もきれいに
咲きました

ポピー

摘み取りも大好評



約2600平方メートル（テニスコート10面分）のお花畑に3万本を超えるポピーが咲きました

お花畑ボランティアの人たちが丹精込めて育てたポピー（岡田550）が満開になり、五月二十五日の摘み取り解禁日には大勢の人が訪れました。町のホームページや新聞、ラジオなどでこのことを知った人たちが訪れ、「毎年楽しみにしています」「摘んで帰って家族に見せてあげたい」と、思い思いに摘み取りを楽しんでいました。六月の下旬には秋のコスモスに向けての準備が始まりました。お花畑ボランティアの手入れはまだまだ続きます。



さくら幼稚園チューリップ組の子どもたちも、いっぱい花を抱えて帰りました

すてきな仲間たち

栄養士サークル にんじんの会



食を題材にした人形劇はわかりやすく、子どもにも大人気

私たちは人形劇を行っている栄養士のボランティアサークルです。情報交換のために勉強会を開催したのがきっかけで、昭和五十七年に発足しました。

当時は食の乱れが心配されていたため、外部に向けて食べ物の楽しさや大切さを伝える目的で、人形劇を始めました。

現在、会員は十五人で、町内・茅ヶ崎在住の勤の栄養士で構成されています。

公演は、保育園や老人ホームで行っています。特に子どもには、内容を理解して楽しんでもらえるように工夫をしていますが、毎回、反応が返ってくるのはうれしいことです。

私たちはチームワークを重視しながら、みんなで楽しんで人形劇を行っています。主に健康管理センターで練習しています。ぜひ一度見に来てください。

☎ 連絡先 遠藤 画 (74) 0967

社会の変化

寒川の弥生時代 ①

岡田遺跡の縄文ムラが姿を消してから約二千年間、寒川では人々の活動の跡がうかがえなくなりま

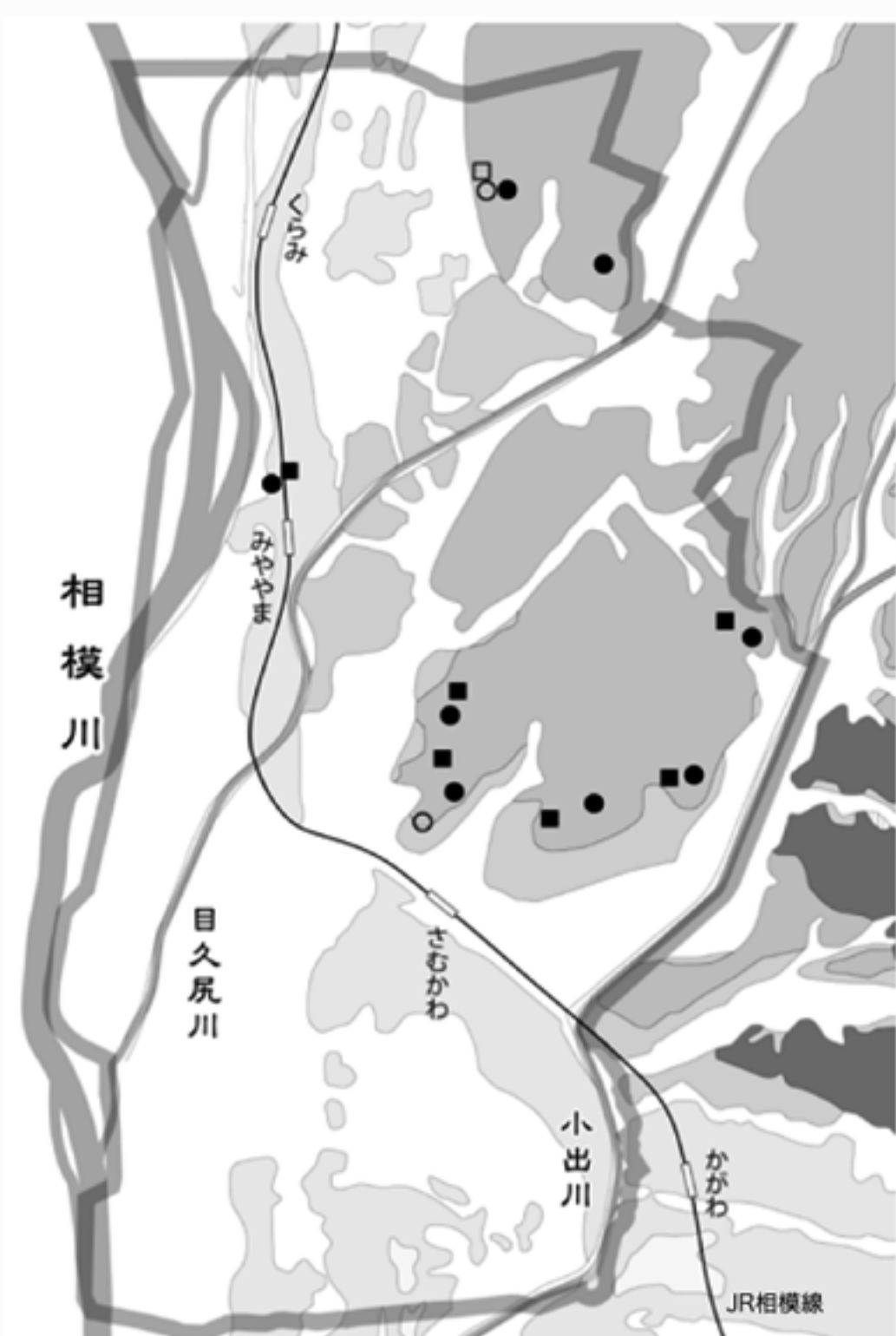
す。町のどこかにこの時期の遺跡が眠っている可能性もありますが、今のところ、その発見例はありません。町内で次に確認される遺跡は、今から二千年ほど前の弥生時代中期のものになります。

弥生時代は、大陸から伝わったコメ作りを基本的な生産手段とし

た時代で、それに伴ってさまざまな道具や生活様式、さらには信仰のかたちなど社会・文化全体が大きく変化しました。

寒川では、弥生時代の中期から終末期までの約二百年間に営まれた集落や墓の跡が見つかっていますが、比較的短い期間で土器の私たちや集落の数・規模が変化しており、縄文時代と比べて社会の動きがより速く、複雑になっていったことが推測できます。

生涯学習課 ☎ (74) 1111
内線 523 生涯学習担当 (文化財学習センター) FAX (75) 9907



寒川の地形と弥生時代遺跡

○・□ 集落・墓 (中期)

●・■ 集落・墓 (後期～終末期)

※台地上を中心に、後期以降、集落や墓が形成されました。

歴史コラム まちかど記念碑 15

南部土地改良完成記念碑

南部文化福祉会館の敷地内に、総高約4.5メートルとひととき大きな記念碑が建っています。南部土地改良事業の完成を記念して、昭和48(1973)年に建てられたものです。

昭和20年代、食糧不足への対処が急務となり、農地の生産力を上げるため土地改良事業が全国的に推進されました。町内でも倉見で始まったのを皮切りに、各地で実施されていきました。

南部土地改良事業は、一之宮、田端、中瀬、大曲などの農地約250ヘクタールを対象に、昭和31年に開始されました。狭くて複雑だった水田の区画や農道を広くして機械化がはかれるようにしたり、用排水路を整備したりと、農閑期を中心に大規模な工事が行われました。

碑の表側にはこの事業の経過が、裏面にはこの事業に携わった121人の氏名が刻まれています。

☎企画課 ☎ (74) 1111 内線 411
町史編さん担当 FAX (74) 9141



南部文化福祉会館に建つ南部土地改良完成記念碑

県内図書館で初のI・Cタグ導入

寒川総合図書館建設工事は、六月末日で完成を迎え、書架の設置を終えました。

開館に向けてコンピューターの導入や図書資料の受け入れなどを行い、十一月初旬に開館する予定で準備を進めています。

I・Cタグで

貸出手続きを迅速化

新しい図書館では、本などの資料にI・Cタグを張り付けています。

これまで多くの図書館では、バーコードを使った貸出手続きを行っていましたが、I・Cタグによる図書館サービスは県内図書館では最初となります。

I・Cタグとは、タグ自体に資料情報が入力され、情報を発信します。そのため、バーコードをなぞる作業の代わりに、貸出機に資料を通過させるだけで貸出手続きが終わります。

I・Cタグの効果はその他にもタグが常に情報を発信していることで、資料の所在を瞬時に読みとること

ができ、蔵書点検が確実・迅速になります。

また貸出手続きをしないで館外に持ち出そうとすると、ゲートで手続きを促すブザーが鳴ります。

このように総合図書館では、コンピューターシステムの導入により、利用者の利便性の向上を図っています。十月には、利用登録の事前手続きを始める予定です。

☞ 図書館開設準備室 ☎ (74) 1111 内線 421 FAX (74) 9141



総合図書館の資料管理のために導入されたI・Cタグ(上)。裏面には、I・Cチップが埋め込まれているのが見えます(下)

な～るほど クイズ さむかわ

ボランティアさんの活躍できれいな花が咲く、岡田のお花畑。春はポピーでしたが、秋には何の花が咲くのでしょうか。

- ① スイセン
- ② コスモス
- ③ キンモクセイ

応募方法 はがきに7月号の答えを書いて7月14日(金)までに〒253-0196寒川町役場広報広聴課クイズさむかわ係へお送りください。

先月号の答えと当選者

応急処置のときに使う自動体外式除細動器の略称はAEDです。正解は①でした。

正解者の中から抽選で次の人に記念品をお送りします。

富永恵美子さん(一之宮) / 中山健一さん(岡田) / 徳島美千枝さん(岡田)

ご応募ありがとうございました。

今月のピックアップ



ウルトラ・ダラー

著者 手嶋 龍一
出版社 新潮社 ☎

昭和43年暮れ。東京・荒川に住む若い彫刻職人がこつ然と姿を消した。それから35年以上の月日が流れ、ダブリンに超精巧偽100ドル札あらわれる。震源は「北」。前NHKワシントン支局長が放つドキュメンタリー・ノベル。



わたしのあかちゃん

著者 澤口たまみ 文
津田真帆 絵
出版社 福音館書店 ☎

あなたが生まれてきたその時のことを、おかあさんは、はっきりとおぼえています。初めてあったあなたは、うすむらさきいろをしていました。生まれたての赤ちゃんと母親とのふれあいを描く、「大きな愛」が感じられる絵本。

さむかわ イベントカレンダー

役場 ☎74-1111

お問い合わせ先が役場の場合、役場の電話番号は省略してあります。
申し込みの時間は、特に記載のない場合午前8時30分から午後5時までです。
申し込み方法の記載がない場合は原則当日受け付けです。

個別郵便番号 253-0196

役場あて郵便物に個別郵便番号を記載すれば役場の住所はいりません。



スポーツ

親子健康テニス

家族でテニスを楽しみ、健康な家庭を作りましょう。

とき 7月23日(日) 午前9時～11時

ところ 町営さむかわ庭球場

対象 小学生以上(保護者同伴)

持ち物 ラケット、テニスの

できる服装で

講師 町テニス協会役員

☎町テニス協会 鈴木 ☎

(75) 1182

初心者水泳・アクアビクス教室

とき 8月22日(火)～25日

(金)、29日(火)、30日(水)午後

6時～7時(全6回)

ところ 町営プール

対象 町内在住か在勤または

在学の人 20人/抽選

申し込み 7月10日(月)か

ら26日(水)までの間にスポー

ツ振興課へ電話か直接または

ファクス、Eメールで

☎スポーツ振興課 ☎内線



文化

軍手人形づくり講座

軍手とフェルトを使って人形を作って遊びませんか。

とき 7月29日(土) 午前10

時～正午

ところ 寒川町公民館

講師 ピーターパンクラブ会員

対象 小学生以下の子と親

(親または子のみも可、ただ

し、3年生以下は保護者同

伴) 10組20人/先着順

費用 300円(材料費)

持ち物 裁縫道具

申し込み 7月13日(木) 午

前9時から同館へ電話か直接

☎寒川町公民館 ☎(75) 0

021寒川町公民館推進委員

会議 FAX (75) 2585

高齢者初級パソコン教室

とき・内容 ●7月25日(火)、

27日(木)パソコンの操作方法

517 FAX (75) 0607
✉sports@town.samukawa.
kanagawa.jp

寒川総合図書館臨時職員募集

勤務時間 午前8時30分～午後5時、午前10時30分～午後7時の2班輪番制
勤務場所 寒川総合図書館(宮山135の1)
雇用期間 10月1日から平成19年3月31日までの間で2カ月間(再雇用あり)
応募資格 土・日曜日、祝日の勤務を含み、週3、4日の勤務が可能で60歳程度までの健康な人(司書資格のある人が望ましい)
職務内容 コンピューターを使った図書館資料の貸出、返却、図書整理、利用者への案内など
賃金 5,900円/日(税込み)
申し込み 図書館開設準備室にある所定の様式に顔写真を張り、必要事項を記入して、7月10日(月)から24日(月)までの間に同室へ直接または郵送で(土・日曜日、祝日を除く)
選考方法 8月3日(木)に予定している面接で決定(面接の詳細は別途郵送で通知します)
☎図書館開設準備室 ☎内線420 FAX (74) 9141

こども工作教室(モバイル作り)

小さいうちわや金魚を形どった、夏のモバイルを作ります。

とき 8月3日(木) 午前9

時30分～11時

対象 小学1～3年生 15人

/先着順

持ち物 はさみ、接着剤、定

規、作品を入れる袋

申し込み 7月20日(木) 午

前9時から同館へ電話か直接

☎北部文化福祉会館 ☎(74)

1515 FAX (74) 7405

●8月1日(火)、3日(木)文
書作成(ワード) ●8月8日
(火)、10日(木)インターネット
(メール)(全6回)
時間 午前9時～午後4時
ところ 町ふれあいセンター
講師 シルバー人材センター会員
対象 町内在住の55歳以上で
全日程参加できる人 20人/
抽選
費用 5000円(テキスト代等)
申し込み 7月14日(金)ま
でに町シルバー人材センター
事務局へ電話で
☎(社)町シルバー人材セン
ター ☎(74) 7622 FAX
(73) 0033

和紙ちぎり絵展

とき 7月19日(水)～23日(日) 午前9時～午後5時
 (ただし、初日は午後1時から、最終日は午後3時まで)
 7月22日(土) 午後1時から午後3時まで、しおり作りの無料体験ができます。

ところ 町民センター
 講師 廣里多美さん 海外芸術交流協会名誉会員
 ♪山ゆり会 金子倫(75) 5594

南部料理講座

簡単にできる、手づくりおやつを作ってみませんか。
 とき 7月27日(木) 午前9時30分から

コミュニティバス 7月1日より新運行

コミュニティバスの新しい内容での試験運行は、7月1日(土)からです。

ご利用をお願いします。
 ♪企画課内線236企画調整担当FAX(74)9141

ところ 南部文化福祉会館
 対象 町内在住か在勤の人 20人/先着順
 費用 500円(材料費)

持ち物 三角きん、エプロン、ふきん
 申し込み 7月14日(金) 午前9時から同館へ電話か費用をもって直接
 ♪南部文化福祉会館(75) 0281南部生涯学習推進員 会議FAX(75)1777

女声合唱団寒川コールニュー えれがんつあ演奏会

日本の童謡、叙情歌を一緒に歌いましょう。
 とき 7月30日(日) 午後2時から(1時30分開場)

ところ 町民センター
 ♪湯山倫(75) 4736

三味線に親しもう教室

とき 8月22日(火) 午前10時～正午
 ところ 学習情報センター

対象 小・中学生 15人/抽選
 講師 寒川民謡連合会会員
 持ち物 上履き

申し込み 7月21日(金) までに生涯学習課へ電話か直接

♪生涯学習課内線521生涯学習担当FAX(75)9907

文化祭キャッチコピー募集

町文化祭実行委員会では、町民の皆さんが文化祭に行きたくなる、参加したくなるようなキャッチコピー(標語でない簡潔な表現の宣伝文句)を募集します。

応募方法 生涯学習課、各公民館等にある応募用紙かはがきに、作品(複数可)、住所、氏名、年齢、電話番号を記入して、8月1日(火)までに同課へ郵送か直接

※応募者全員に参加賞、採用された人には記念品を贈呈。

♪生涯学習課内線521生涯学習担当FAX(75)9907

竹玩具作成教室

高齢者が小学生とその親に竹玩具の作り方を教えます。

とき 7月29日(土) 午前10時～正午
 ところ 町ふれあいセンター

講師 シルバー人材センター会員
 対象 町内在住の小中学生とその親 20組/抽選

申し込み 7月20日(木)までにシルバー人材センターへ電話で

費用 500円(材料費等) 申し込み 7月20日(木)までにシルバー人材センターへ電話で

♪(社)町シルバー人材センター(74)7622 FAX(73)0033

おはなし広場

紙芝居や絵本の読み聞かせをします。

とき 7月22日(土) 午後1時30分～2時(小学生向け)

ところ 南部文化福祉会館
 ♪南部文化福祉会館(75) 0281 FAX(75)1777

こども俳句大会

宮山地内を歩いて俳句を作ります。

とき 8月1日(火) 午前9時30分～午後3時

ところ 北部文化福祉会館
 対象 小・中学生 30人/先着順

持ち物 筆記用具
 選者 寒川俳壇

申し込み 7月15日(土) 午前9時から同館へ電話か直接 ※優秀作品には賞状、昼食時には力レーが出来ます。

♪北部文化福祉会館(74) 1515 FAX(74)7405

ちびっこ絵画教室

いろいろな画材を使って絵を描いてみよう。

とき 7月22日(土) 午後2時から

ところ 南部文化福祉会館
 対象 小学生 20人/先着順
 持ち物 水彩道具一式

申し込み 7月15日(土) 午前9時から同館へ電話か直接
 ♪南部文化福祉会館(75) 0281 FAX(75)1777

さくらんぼ俳句募集

姉妹都市「寒河江市」の全国さくらんぼ俳句大会に参加してみませんか。

投句 内容は自由、さくらんぼを詠んだもの歓迎(作品は未発表のもの、一人二句まで)

投句方法 広報広聴課にある投句用紙に必要事項を記入して、7月14日(金) までに同課へ直接

表彰 特選、秀逸、佳作に賞状と記念品(受賞者に通知)
 ♪広報広聴課内線211 広報広聴担当FAX(74)9141



南部小学生サマースクール

ちびっこ新体力測定

体力測定終了後、参加者全員ですいとんを作ります。

日時 8月5日(土) 午前10時～午後1時

講師 青田正順さん 寒川総合スポーツクラブプログラマナージャー

対象 小学生 30人/先着順
参加費 1000円(すいとん材料費)

ちびっこクラフト教室

うちわを作ろう。

とき 8月12日(土) 午後2時から

講師 南部生涯学習指導員
対象 小学生 20人/先着順
費用 1000円(材料費)

ちびっこ手芸教室

こども向けのブローチや袋などを作ります。

とき 8月1日(火)～6日(日) 午前10時～午後3時
講師 橋口節子さん 日本手芸協会会員ほか

対象 小学生 20人/先着順
ちびっこエアロビクス教室
とき 8月15日(火) 午前10時～11時

講師 栗原智美さん 寒川総合スポーツクラブ指導員
対象 小学生 50人/先着順
ちびっこ絵画教室

水彩絵の具で静物画などを描きます。

とき 8月17日(木)～20日(日) 午後2時～4時

講師 南部生涯学習指導員
対象 小学生 20人/先着順
費用 3000円(材料費)

ところ いずれも南部文化福祉会館
申し込み いずれも7月22日(土) 午前9時から同館へ電話か費用(費用を要する教室の場合)をもって直接

南部文化福祉会館(75) 0281 FAX(75) 1777

夏休み水彩画教室

ジュニア絵画展に出展する絵を描こう。

とき 7月28日(金)、29日(土) (全2回) 午前9時30分～正午

ところ 北部文化福祉会館
対象 小・中学生 各30人/先着順

持ち物 絵の具、筆記用具など
講師 一絵会会員ほか
申し込み 7月13日(木) 午前9時から同館へ電話か直接

北部文化福祉会館(74) 1515 FAX(74) 7405

小学生リーダーキャンプ

キャンプを通してリーダーとしての自覚を身につけよう。

とき 8月24日(木)～25日(金) 1泊2日

ところ 足柄ふれあいの村(南足柄市広町1507)

対象 小学4～6年生 50人/抽選
費用 10000円(食事代等) 事前研修

キャンプに参加する人は必ず出席してください。

とき 8月17日(木) 午前10時～正午

ところ 町民センター
申し込み 往復はがきに「小学生リーダーキャンプ」、住所、氏名、電話番号、学年を記入して7月26日(水)までに生涯学習課へ郵送(1枚につき3人まで連名可)

生涯学習課(内線524) 青少年担当 FAX(75) 9907

科学ものづくり教室

国民健康保険短期人間ドック

町国民健康保険では、毎年短期人間ドックを行っています。

対象者 平成18年4月1日現在、継続して1年以上国民健康保険の被保険者で下表に該当する人

内容	受診要件	利用者負担金
平成18年4月1日現在 満35歳以上の人(老人保健法該当者および下記の人を除く)	①前年度の1年間、医療機関にかかっていない人(歯科は除く) ②保険料を完納している人	5,250円
平成18年4月1日現在 満60～64歳の人	上記要件の①、②共に満たす人	5,250円
	②のみを満たす人	1万5,750円

受診期間 8月1日(火)～平成19年2月28日(水)
ところ 寒川病院(他の医療機関でも受診できますが、助成金支給の申請方法や助成額が異なります)
申し込み 7月下旬に送付する通知と国民健康保険証、印鑑を持って平成19年1月31日(水)までに保険年金課へ直接(定員に達し次第締め切ります)
※助成は当該年度1回を限度とします。
☎保険年金課(内線274) 国保担当 FAX(74) 5613

科学ものづくり教室

身の回りにあるものを使って、簡単に楽しい科学実験や工作をします。

とき 8月26日(土) 午後1時30分～3時30分

ところ 学習情報センター
対象 小・中学生(親子の参加も可) 20人/抽選

持ち物 上履き
申し込み 7月21日(金) までに生涯学習課へ電話か直接

生涯学習課(内線521) 生涯学習担当 FAX(75) 9907

夏休みおはなし図書館

とき 7月21日(金)～8月31日(木) 午前10時30分～11時(休館日、日曜日、7月22日(土)、8月15日(火)は除く)

内容 絵本の読み聞かせ
ところ 北部文化福祉会館

対象 幼児～小学生
※読み手(ボランティア)も募集しています。

☎北部文化福祉会館(74) 1515 FAX(74) 7405

有効利用の

掲示板

譲ります

▶ベビー用サーフェーゲート 1間用(調節可)
▶ピアノ(アップライト、黒色/取りに来てくれる人)
▶東中学校ジャージ(上下・Lサイズ)
▶東中学校女子制服(夏服上下)
▶ベビーベッド(こげ茶)

求めます

▶剣道着一式(胴着・はかま(サイズ25)/中学1年女子利用予定)
▶2段ベッド▶光線治療器▶ベビーベッド▶相和幼稚園スモック(夏/冬用Lサイズ)
▶相和幼稚園夏用制服(女児用/110~120cm)
▶子ども用補助輪付自転車(男児用、14インチ)

【平成18年6月15日現在】

不用品の登録や斡旋は窓口、電話でお受けします。町のホームページにも掲載しています。不用品の取引は当事者同士の直接交渉となります。登録期間は3カ月です。

☎町民課(74)1111内線261町民相談担当 FAX(74)5613

夏休み親子映画会

とき・内容 ●7月28日(金) ポーラー・エクスプレス (100分) ●29日(土)ターザン2 (71分)

時間 午後2時から
ところ 北部文化福祉会館
☎北部文化福祉会館(74)1515 FAX(74)7405

夏休み昔の遊び教室

竹を使った工作など、昔の遊びを試してみませんか。

とき 8月2日(水) 午前9時30分~正午
ところ 文化財学習センター

対象 小・中学生 30人/先着順
持ち物 上履き

申し込み 生涯学習課へ電話か直接
☎生涯学習課(内線523生涯学習担当 FAX(75)9907

体験学習施設見学会

飛行機の整備や食べ物作り方を実際に工場に行ってみよう。

とき・集合場所 8月11日(金) 午前8時 役場正面玄関前
ところ JAL整備工場(東京都大田区羽田空港3ノ3ノ2)、崎陽軒(横浜市都筑区

川向町675ノ1) 対象 小学4年~中学生 29人/抽選

申し込み 7月21日(金)までに生涯学習課へ電話か直接 ☎生涯学習課(内線522生涯学習担当 FAX(75)9907

夏休み子どもフェスティバル

とき 7月22日(土) 午前10時~午後3時

ところ 北部文化福祉会館
内容 スポーツゲーム、カレー販売など
対象 幼児~小学生
☎北部文化福祉会館(74)

1515 北部生涯学習推進員 会議 FAX(74)7405



潜在保育士の登録

保育士の資格を持っていて保育園で働きたいと思ってる人は、ぜひ登録してください。詳しくはお尋ねください。

☎さむかわ保育園(75)0134、旭保育園(75)0773、一之宮愛児園(75)0729

母子・父子家庭との交流会

とき 8月20日(日) 午前9時30分~11時30分

ところ 寒川セントラルホール
内容 ポウリング大会
定員 30人/抽選
費用 大人 500円、高校生以下 300円(靴代等、当日徴収)
申し込み 7月29日(土)までに担当地区の民生委員児童委員へ電話で
☎南部地区 鈴木(74)

青少年の非行問題に 取り組む全国強調月間

7月は青少年の非行防止強調月間です。有害環境や薬物乱用防止について、地域で青少年を見守りましょう。
☎生涯学習課(内線524 青少年担当 FAX(75)9907

はりきゅう・マッサージ 受療券の交付

3535、東部地区 入澤(75)3636、北部地区 藤澤(74)3387

対象 ●4月1日現在で、町内に1年以上在住している70歳以上の人(昭和11年4月1日以前に生まれた人) ●介護保険認定で要介護4、5と認定された65歳以上の人を在宅で介護している家族(4月1日現在の認定による)
交付枚数 年間4枚(自己負担あり)
申し込み 本人か同居の家族、または地区の民生委員児童委員が印鑑を持って高齢介護課へ直接
☎高齢介護課(内線445高齢福祉担当 FAX(74)5613



その他

障害があるお子さんの就学相談

身体などに障害があり、来年4月に小・中学校に入学するお子さんの就学についての相談を行っています。

また在学中のお子さんについての相談も受け付けています。お気軽にご相談ください。
とき 毎週月～金曜日 午前9時～午後5時
ところ 学習情報センター

優良ドライバー表彰

茅ヶ崎地区交通安全協会の会員で10年、15年、20年、30年間無事故無違反の運転者を表彰します。

申込書配布期間 7月3日(月)～12日(水)
申し込み 7月21日(金)までに防災交通課または茅ヶ崎地区交通安全協会へ直接
☎防災交通課☎内線247防災交通担当
FAX (74) 9141

内容 学校生活や学習について
※電話での相談も行っています。
申し込み 学校教育課へ電話で
☎学校教育課☎内線534指導担当FAX(75)9907

平和展への参加団体募集

8月23日(水)から27日(日)まで行う平和展へ参加する団体を募集します。

対象 町内の平和推進団体(政治・宗教団体は除く)
内容 日ごろの活動報告や活動内容の展示など(初日に活動発表会を行います)

申し込み 企画課にある申込用紙に必要事項を記入して7月21日(金)までに同課へ直接
※参加については後日決定し、郵便で通知します。

☎企画課☎内線239文化女性担当FAX(74)9141

危険物取扱者試験準備講習会

町危険物安全協会では、9月3日(日)に実施される危険物取扱者試験に向けて受験準備講習会を開催します。

とき 8月5日(土) 午前9時30分～午後5時

ところ 日産車体(株)(平塚市天沼10ノ1)

費用 9000円(教材費)
申し込み 7月3日(月)から消防本部予防課へ直接
※受験願書および講習会申込書は消防本部予防課にあります。

☎消防本部予防課☎(75)8002予防担当FAX(75)8080

技能者表彰対象者の推薦

対象 7月1日現在で町内に5年以上在住か町内の中小企業に勤めていて、永く同一業種に従事し技能技術の錬磨、後進の育成に努めた人で次の表彰基準に該当する人

表彰基準
●優秀技能者 同一の業種に20年以上従事し、優れた技能を持ちほかの模範と認められる40歳以上の人

●技能功労者 同一の業種に30年以上従事し、優れた技能を持ち他の模範と認められる人で優秀技能者表彰を受けた日から5年以上経過した55歳以上の人

募集期限 8月4日(金)
☎産業振興課☎内線467商工観光担当FAX(74)2833

サマージャンボ
1等・前後賞合わせて
3億円
1等2億円 前後賞各5千万円 2等1億円
7/13(木)発売
発売期間: 7/13(木)～8/1(火)
抽せん日: 8/11(金)
宝くじ売り場等に関するお問い合わせ
☎03-3535-9085
この宝くじの収益金は市町村の明るく住み良い街づくりに使われます。(財)神奈川県市町村振興協会

かながわビジネス体験隊inちがさき隊員募集

自分たちの会社を設立して、商品開発、資金調達、宣伝、販売などを体験してみよう。

とき 8月16日(水)～19日(土) 午前9時～午後4時

ところ 茅ヶ崎市役所(茅ヶ崎市茅ヶ崎1ノ1ノ1)

内容 ●マーケティング●会社設立●融資●仕入れなど
対象 町か茅ヶ崎市に在住または学校のある小学5～6年生で4日間すべて参加できる人 50人/抽選

費用 3000円(4日間の昼食代等、初日に徴収)

申し込み 7月21日(金)までに参加者の氏名、学年、年齢および保護者の住所、氏名、電話番号を明記して産業振興課へ郵送、ファクスまたはEメールで
☎産業振興課☎内線467商工観光担当FAX(74)2833
☐sansin@town.samukawa.kanagawa.jp



7月 青少年の非行問題に取り組む全国強調月間

1日(土)	基本健康診査〔前期日程〕/成人歯科健康診査〔～8月〕/こども囲碁・将棋教室/おはなし図書館/子ども映画会/町営プールオープン/みずウオーク相模川
2日(日)	
3日(月)	子育て広場/危険物取扱者準備講習会受付開始/パソコン教室
4日(火)	
5日(水)	体の訓練/コッパークラフト教室/料理講習会
6日(木)	7か月児相談/ウオーキングセミナー③/メロン持寄り品評会(会場海老名市)/パソコン教室
7日(金)	母親教室〔夏コース〕①/食生活改善教室④/社会を明るくする運動(各駅でうちわ配布)/料理講習会
8日(土)	百人一首かるた教室/ちびっこクラフト教室
9日(日)	小動自治会消防訓練9:00～/8市2郡親善陸上競技大会
10日(月)	成人の健康診査/保安講習会受付開始
11日(火)	1歳6か月児健診/南部環境セミナー
12日(水)	2歳児歯科相談/コッパークラフト教室
13日(木)	
14日(金)	母親教室〔夏コース〕②/ことばの訓練/おはなし広場
15日(土)	こども囲碁・将棋教室/おはなし図書館
16日(日)	
17日(月)	浜降祭
18日(火)	3歳6か月児健診
19日(水)	骨密度測定
20日(木)	
21日(金)	母親教室〔夏コース〕③/夏の交通事故防止運動～30日/夏休みおはなし図書館
22日(土)	夏休みこどもフェスティバル/ちびっこ絵画教室/おはなし広場
23日(日)	がん集団検診/菅谷台自治会防災訓練10:00～
24日(月)	離乳食講習会/夏休みおはなし図書館
25日(火)	英語であそぼう/夏休みおはなし図書館/お琴に親しもう教室
26日(水)	第45回県消防操法大会9:30～(県防災センター)/英語であそぼう/夏休みおはなし図書館
27日(木)	母親教室〔夏コース〕④/こども工作教室/夏休みおはなし図書館/南部料理講座
28日(金)	育児相談/食生活相談/少年・少女防火教室13:30～(消防庁舎)/動物ふれあい教室/夏休み親子映画会/夏休み水彩画教室/夏休みおはなし図書館
29日(土)	パパ・ママ教室/夏休み親子映画会/夏休み水彩画教室/夏休みおはなし図書館/軍手人形づくり講座/体育指導委員ニューススポーツ講習会
30日(日)	
31日(月)	固定資産税・都市計画税、国民健康保険料、清掃手数料従量制、保育料、介護保険料納付期限/夏休みおはなし図書館

児童クラブ指導員募集

小学校低学年児童の保育に携わる指導員を募集します。

勤務時間 月～土曜日 午後1時～6時、春・夏・冬休み期間中の月～土曜日 午前8時30分～午後6時

勤務場所 町公民館児童室

対象 20歳以上で、週3回程度勤務できる女性(幼稚園教諭、保育士等の資格を有する人を優先します)

時給 750円

▽あおぞらクラブ(74)

働く人のメンタルヘルス相談室

6575

仕事上の悩みや心身の不調に関する心配事について気軽にご相談ください。経験豊かな医師、専門家が面接相談に応じます。家族や上司、同僚、人事担当者からの相談にも応じています。費用は無料、秘密は厳守します。

相談日 毎週火曜日の午後1時30分～4時30分

ところ 横浜労働センター

おわびと訂正

(横浜市中区寿町1ノ4) 申し込み 午前8時30分から午後5時15分の間に同センターへ電話で(土・日曜日、祝日は除く)

▽横浜労働センター(6110)

広報さむかわお知らせ版 6月号8頁7月の夜間・休日当番医の9日(日)・24日(月)玉井産婦人科・小児科の電話番号は「(74)2920」の誤りでした。おわびして訂正します。

テレホンサービス

- 行政ミニ情報 毎(74)1010
 - テレホン童話 毎(74)1014
- 今月の童話は「ねこのおどり」です。

きらめきさむかわ

レディオ湘南(83.1メガヘルツ)で町の情報を放送しています。

放送日 毎週月曜日

9:00～9:20 19:00～19:20(再放送)

ケーブルテレビ

ジェイコム湘南のコミュニティーチャンネルで、町の紹介をしています。

今月は「お米チャレンジスクール～田植え」です。

放送日 7月10日(月)～22日(土)

9:00～9:15 12:00～12:15
17:00～17:15 23:00～23:15

夏野菜とアジの南蛮漬け

ナイス Cooking

作り方

- ①アジは3枚におろし、1枚を半分にそぎ切りにして、塩を軽くふる。
- ②カボチャは薄切り、ナスは2cmの輪切りにし、サヤインゲンは半分に切る。
- ③(A)を鍋に入れて、ひと煮立てさせる。
- ④野菜は185～190℃の油で揚げる。アジは水気をペーパーで取り小麦粉をまぶし、170～180℃の油で揚げる。
- ⑤ボウルに揚げた野菜とアジを入れて③をまわしかけ、粗熱がとれたら冷蔵庫で冷やし、プチトマトを飾る。



野菜は油通しをして色合いを生かし、アジは料理のボリューム感を出します。お年寄りから子どもまで、喜んで食べられる一品です。

1人分あたり303kcal・塩分1g

材料 4人分

アジ 4尾/カボチャ 100g/ナス 2本/サヤインゲン 12本/プチトマト 8個/油・小麦粉 少々
 (A) 酢 大さじ4/砂糖 大さじ1/しょうゆ 大さじ1/赤唐辛子 小1本/だし汁 240ml

☞寒川町食生活改善推進団体 高林☎(75)7543

◆本誌は資源保護のため、再生紙を使用しています。



5月25日、小谷小学校の4年生が町消防署の見学に訪れました。

社会科の「安全な暮らし」を学ぶため、仕事の説明を聞き、庁舎内を見学した後、2人一組になって放水体験をしました。消防隊員に支えてもらいながらホースを握り水を出すと、その勢いと水の重さに驚きの声があがりました。体験を終えた子どもたちからは、「ホースが重かった、すごい」との感想が聞かれました。



▶軒先につり下げた風鈴。聴覚から涼しさを得る感性は、日本人ならではのものでしょう。最近ではその音がCD化されているようですが、見た目の涼しさもまた風鈴の魅力だと思いませんか。(雅)▶もうすぐ日本の伝統文化の一つ「七夕」。平塚の七夕まつりも規模縮小の傾向にあると聞きます。そんな七夕ですが、出店食べ歩きを兼ねて久しぶりに見物に行ってみようかと思えます。(修)▶今月はいよいよ子どもたちにとって、待ちにまつた夏休みが始まります。どんな予定を立てているのでしょうか。楽しかった思い出は大人になっても、忘れないもの。ぜひ、良い思い出をたくさんつくってほしいですね。そういうわたしも、今から夏の予定を立てなくては…。(幸)

しあわせ家族

元気の源は孫の笑顔です。



(左) 白石 健さん (一之宮)
 (中左) 渡辺陽和ちゃん 5歳 (辻堂)
 (中右) 渡辺敬勝ちゃん 6か月 (辻堂)
 (右) 渡辺俊勝ちゃん (辻堂)
 (右後方) 白石典子さん (一之宮)

おじいちゃんおばあちゃんと孫、一家の写真も募集しています。ペットと一緒にの写真もどしどし応募してね。

5月の
コミュニティバス
利用状況

寒川駅行き・東ルート

3,628人 117人/日
(前月比 4.9人/日増)

北ルート

4,968人 160.3人/日
(前月比 0.8人/日増)

●ホームページ <http://www.town.samukawa.kanagawa.jp>

●携帯電話用ホームページ <http://www.town.samukawa.kanagawa.jp/imodo/index.html>