

広報

さむかわ

2005

12

美しい街並みに～花ボランティア



- ◆町の財政状況【特集】 2
- ◆環境報告書が完成【特集】 6
- ◆ごみの年末年始情報 10

11月1日の人口と世帯

人口	47,444 (+11)
世帯	17,596 (+28)

() 内は前月との比較

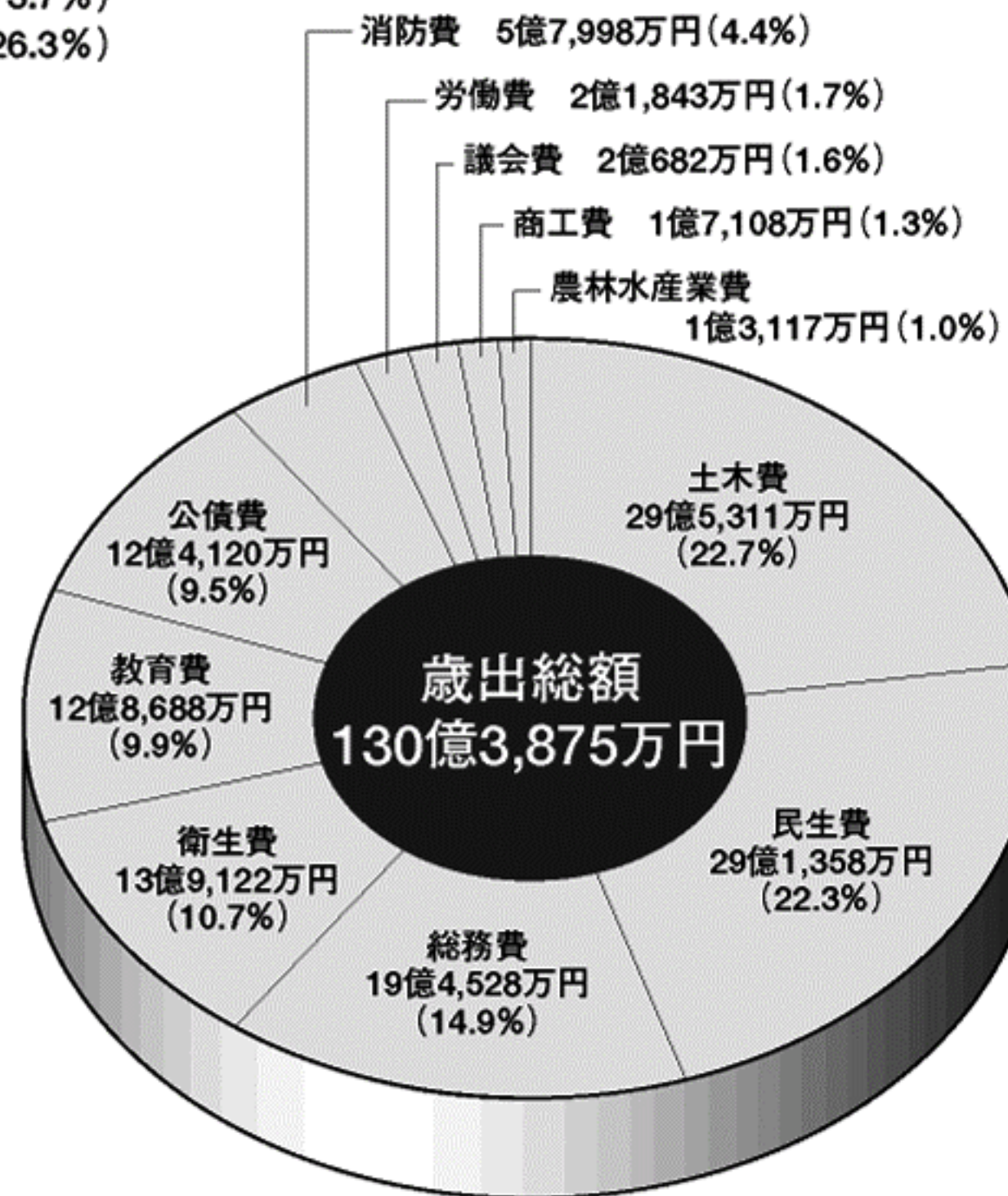
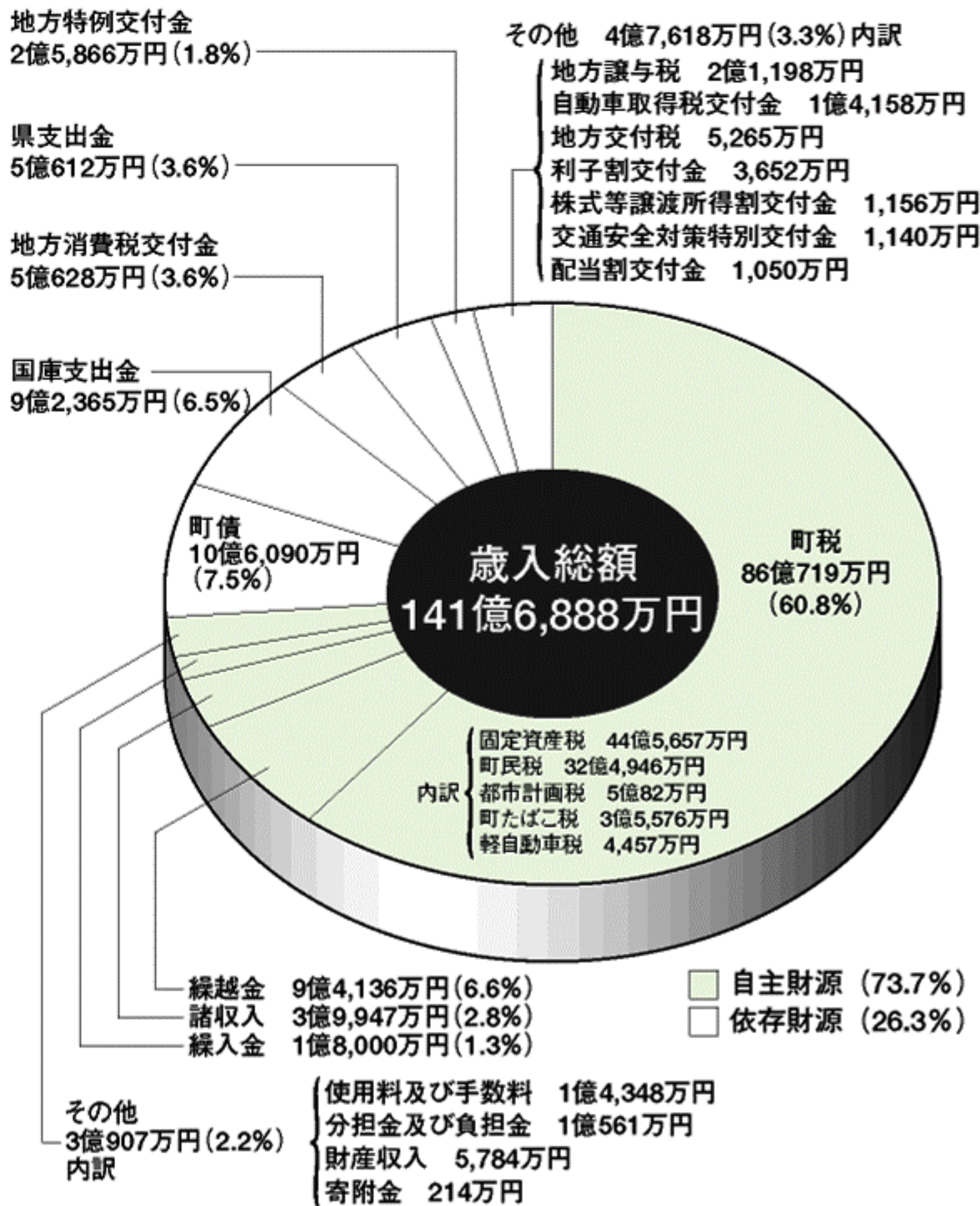
町の財政状況

町では毎年二回「町の財政が今どのような状態にあるのか」を町民の皆さんにお知らせするため「収入および支出の概況」や「財産、借入金状況」などを公表しています。

平成十六年度決算

平成十六年度の一般会計決算額は、歳入百四十一億六千八百八十八万円、歳出百三十億三千八百七十五万円（いずれも減税補てん債借換債八億

三千万円を除く）です。前年と比べると歳入は一・〇パーセント（一億四千二百二十六万円）の増額、歳出は〇・四パーセント（四千七百五十一万円）の減額です。



特別会計

	歳入	歳出
国民健康保険事業	41億3,083万円	40億2,286万円
老人保健事業	21億6,380万円	21億2,628万円
下水道事業	16億3,693万円	16億2,929万円
介護保険事業	16億189万円	15億6,377万円
合計	95億3,345万円	93億4,219万円

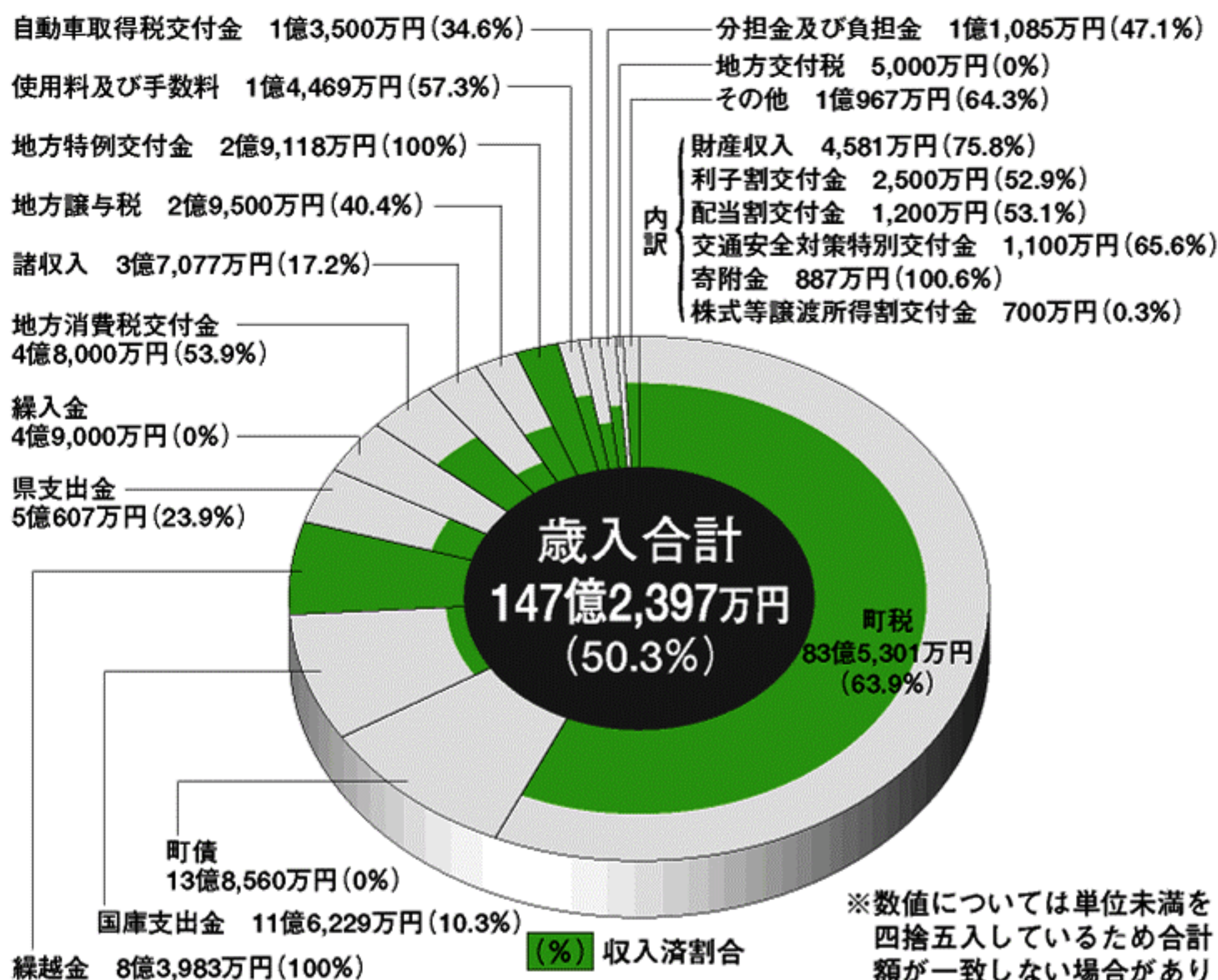
平成16年度の一般会計歳出決算額を町民1人あたりに換算すると27万6,602円です。使いみちは以下のとおりです。

(平成17年4月1日の人口47,139人)

土木費(道路、公園の整備や土地地区画整理などの経費)	6万2,647円
民生費(児童、高齢者、障害者の福祉増進などの経費)	6万1,808円
総務費(広報紙の発行、庁舎の維持管理、戸籍事務などの経費)	4万1,267円
衛生費(町民の健康維持増進、ごみ処理対策などの経費)	2万9,513円
教育費(小・中学校の改修や生涯学習の推進などの経費)	2万7,300円
公債費(地方債等の元金および利子の返済のための経費)	2万6,331円
消防費(消防や救急活動、災害対策などの経費)	1万2,304円
労働費(勤労者を支援するための経費)	4,634円
議会費(議会だよりの発行など、議会のための経費)	4,387円
商工費(商工業や観光の振興、育成などの経費)	3,629円
農林水産業費(農業の振興、育成などの経費)	2,783円

平成十七年度上半期予算執行状況

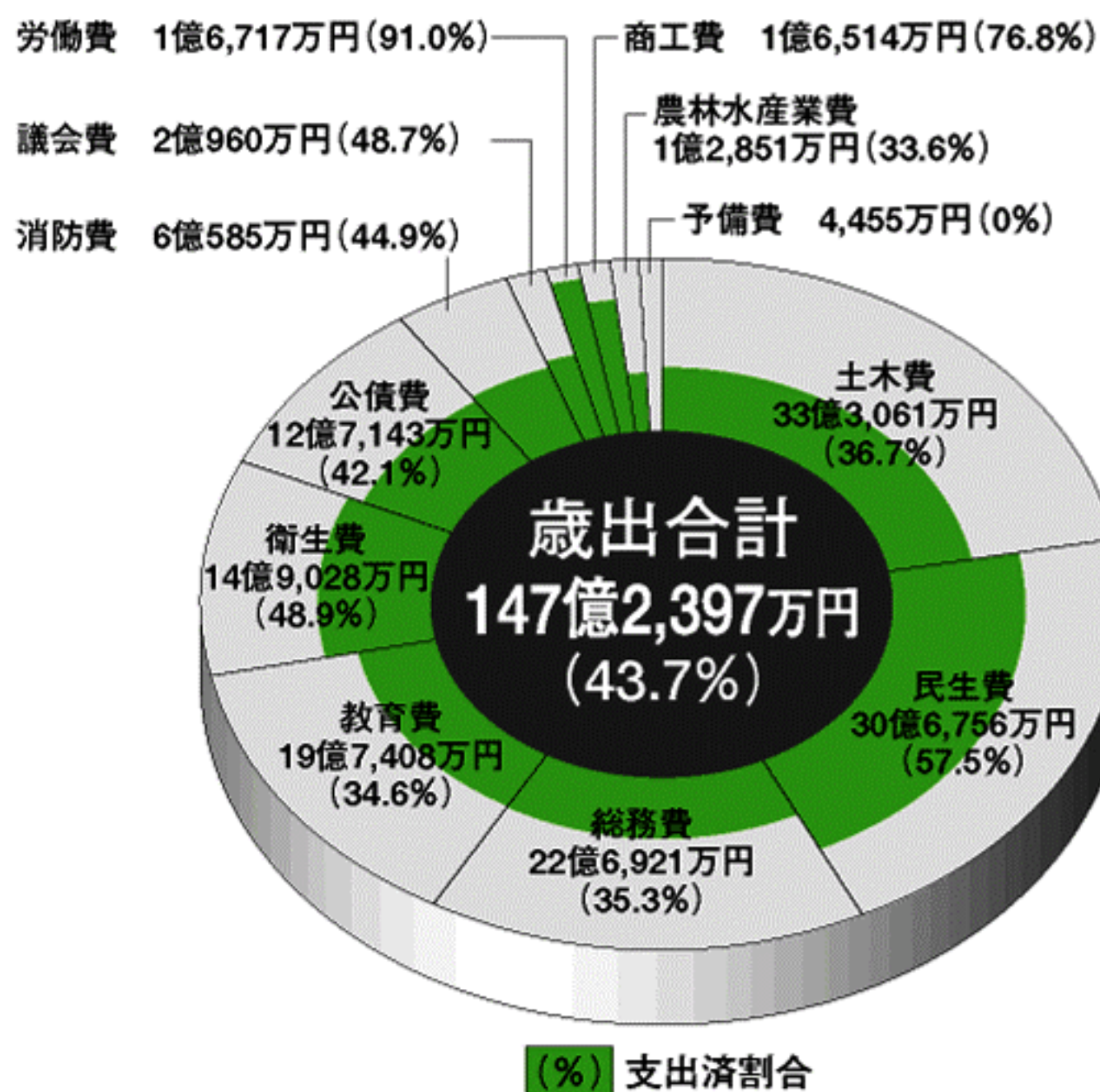
一般会計現計予算



平成十七年度の一般会計当初予算額は百三十八億二千万円でしたが、補正で九億三百九十七万円を増額し、九月末現在で百四十七億二千三百九十七万円です。増額の主な内容は、財政調整基金積立金、賦課事務経費

(以上総務費)、国民健康保険事業特別会計繰出金(民生費)、小学校管理経費、(仮称)町総合図書館建設事業費(以上教育費)の追加などです。

※数値については単位未満を四捨五入しているため合計額が一致しない場合があります。



町債(借入金)の状況

会計名	費目	現在高	町民1人当たりの負担額
一般会計	土木債	50億1,839万円	10万5,797円
	教育債	24億4,169万円	5万1,476円
	減税補てん債	16億2,060万円	3万4,165円
	臨時財政対策債	13億8,000万円	2万9,093円
	臨時税収補てん債	2億5,520万円	5,380円
	消防債	2億3,168万円	4,884円
	衛生債	1億7,396万円	3,667円
	民生債	5,942万円	1,253円
	総務債	5,480万円	1,155円
特別会計	下水道債	102億3,453万円	21万5,764円
合計		214億7,027万円	45万2,635円

町有財産

<p>現金、有価証券、積立金</p> <p>33億4,247万円</p>	<p>土地</p> <p>38万2,758㎡</p>	<p>建物</p> <p>11万810㎡</p>
--------------------------------------	----------------------------	--------------------------

町のバランスシート

バランスシートは町民が利用する施設（財産）や、町が持っている現金・負債などが年度末でどのくらいあるのかを左側に、その資産を整備するために調達した資金の内訳を右側に一覧表として示す、企業会計でいう貸借対照表のことです。

3つの内容で構成されています。

- ①**資産** 「有形固定資産」は、町の施設などがどのように整備されてきたかを表しています。「投資等」「流動資産」で町の現金、積立金、債権などがいくらあるのかわかります。
- ②**負債** 「地方債」「債務負担行為」「退職給与引当金」などがあります。地方債で町の借金がいくらある

のかがわかります。

- ③**正味資産** 資産を取得するために使ってきた、借入金以外の「国・県支出金」や「税金」などの資金内訳がわかります。

概要

平成17年3月末日現在の町の資産は約544億円、負債は約135億1000万円（資産に対する負債の比率は約25

パーセント）で、資産から負債を差し引いた正味資産は約408億9000万円です。町民1人当たりで平均すると、資産額は約115万4000円、負債額は約28万7000円です。

町民1人当たり
資産は115万4000円
負債は28万7000円

借 方	単位:百万円	貸 方	単位:百万円
[資産の部] (町が保有している資産)		[負債の部] (町が負っている債務)	13,510 (286,595)
1.有形固定資産(土地や建物など)	50,663 (1,074,764)	1.固定負債(1年を超えて返済するもの)	12,575 (266,767)
(1) 総務費(庁舎、分庁舎など)	1,620 (34,361)	(1) 地方債(借入金)	10,697 (226,917)
(2) 民生費(福祉活動センター、保育園など)	856 (18,163)	(2) 債務負担行為	0 (0)
(3) 衛生費(美化センターなど)	2,983 (63,274)	① 物件の購入等	0 (0)
(4) 労働費	0 (0)	② 債務保証または損失補償	0 (0)
(5) 農林水産業費(農道など)	487 (10,341)	(3) 退職給与引当金	1,878 (39,850)
(6) 商工費(商工振興施設など)	4 (86)	2.流動負債(1年以内に返済するもの)	935 (19,828)
(7) 土木費(道路、橋、公園など)	25,755 (546,358)	(1) 翌年度償還予定額	935 (19,828)
(8) 消防費(消防庁舎、消防車両など)	1,578 (33,475)	(2) 翌年度繰上充用金	0 (0)
(9) 教育費(学校、公民館、スポーツ施設など)	15,933 (337,999)		
(10) その他	1,447 (30,706)	[正味資産の部] (資産から負債を差し引いたもの)	40,887 (867,363)
[うち土地]	(22,178) (470,486)	1.国庫支出金(国からの補助金など)	4,767 (101,120)
2.投資等	1,373 (29,117)	2.都道府県支出金(県からの補助金など)	1,361 (28,880)
(1) 投資及び出資金	60 (1,278)	3.一般財源等(町税など)	34,759 (737,363)
(2) 貸付金	9 (188)	負債・正味資産合計	54,396 (1,153,958)
(3) 基金	1,074 (22,781)		
① 特定目的基金	581 (12,335)		
② 土地開発基金	481 (10,214)		
③ 定期運用基金	11 (232)		
(4) 退職手当組合積立金	230 (4,869)		
3.流動資産(現金・預金・未収金)	2,361 (50,077)		
(1) 現金・預金(寒川町名義の保有金額)	1,942 (41,194)		
① 財政調整基金	766 (16,245)		
② 減債基金	46 (975)		
③ 歳計現金	1,130 (23,974)		
(2) 未収金(年度末で収入されていない町税など)	419 (8,883)		
① 地方税	406 (8,606)		
資 産 合 計	54,396 (1,153,958)		

※債務負担行為に係る補償等

- ① 物件の購入等に係るもの 2,050 百万円
- ② 債務保証および損失補償に係るもの 0 百万円
- ③ 利子補給等に係るもの 0 百万円

注：()内は町民1人あたりの金額です。〈単位：円〉
平成17年4月1日現在の人口47,139人

数値については単位未満を四捨五入しているため合計額などが一致しない場合があります。

このバランスシートは、総務省が公表した「地方公共団体の総合的な財政分析に関する調査研究会」に示された方法により作成しています。

資 産
543億9,642万円
(115万3,958円)

負 債
135億979万円
(28万6,595円)

正味資産
408億8,663万円
(86万7,363円)

町職員の給与等の状況

町職員数とその給与について、皆さんに概要をお知らせします。

1 人件費の状況（一般会計決算）

区分	住民基本台帳人口 (年度末)	歳出額 A	実質収支	人件費 B	人件費率 (B/A)	15年度の人件 費率(参考)
	人	千円	千円	千円	%	%
16年度	47,039	13,868,753	839,826	3,287,589	23.7	25.2

2 職員給与費の状況（一般会計予算）

区分	職員数 A	給与費				1人当たり給与費 (B/A)
		給料	職員手当	期末・勤勉手当	計B	
	人	千円	千円	千円	千円	千円
17年度	339<2>	1,452,391	404,284	645,606	2,502,281	7,381

(注)1 職員手当には退職手当を含みません。給与費は当初予算に計上された額です。
2 < >は、短時間勤務職員数を外書きしたものです。

3 ラスパイレス指数の状況 (17年4月1日現在)

区分	平成12年度	平成13年度	平成14年度	平成15年度	平成16年度
指数	103.6	102.6	102.7	101.3	98.5

(注)ラスパイレス指数とは、国家公務員の給与水準を100とした場合の地方公務員の給与水準を示す指数です。

4 職員の平均年齢、平均給料月額状況 (17年4月1日現在)

区分	平均年齢	平均給料月額	区分	平均年齢	平均給料月額
一般行政職	43.5歳	358,801円	技能労務職	48.0歳	302,508円

5 職員の初任給の状況 (17年4月1日現在)

区分		初任給	2年後の給料	
町	一般行政職	大学卒	177,400円	191,400円
		高校卒	148,500円	160,200円
国	一般行政職	大学卒	170,400円	184,400円
		高校卒	138,800円	148,500円

6 職員の経験年数別・学歴別平均給料月額の状況 (17年4月1日現在)

区分	経験年数10年	経験年数15年	経験年数20年	
一般行政職	大学卒	279,700円	320,020円	369,737円
	高校卒	239,050円	278,633円	327,760円
技能労務職22歳採用甲	247,200円	285,200円	325,500円	

7 一般行政職の級別職員数の状況 (17年4月1日現在)

区分	標準的な職務の内容	職員数 人	構成比 %
8級	部長、担当参事、参事	12	4.9
7級	課長、専任主幹、専任技幹、主幹、技幹	33	13.5
6級	副主幹、副技幹	28	11.5
5級	主査	37	15.2
4級	主任主事、主任技師	88	36.1
3級	主任主事、主任技師	34	13.9
2級	主事、技師	11	4.5
1級	主事補、技師補	1	0.4

(注)1 町の給与条例に基づく給料表の級区分による職員数です。
2 標準的な職務内容とは、それぞれの級に該当する代表的な職務です。

8 職員手当の状況

	町	国
期末手当	1人当たりの支給額(平成16年度) 1,828千円	□
勤勉手当	(平成16年度支給割合) 期末手当 3.0月分 勤勉手当 1.4月分 (0.7)月分	
	(加算措置の状況) 職制上の段階、職務の級による加算措置	

(注) ()内は、再任用職員にかかる支給割合です。

	町	国	
退職手当	(支給率) 勤続20年	自己都合 21.00月分	勤奨・定年 27.30月分
	勤続25年	33.75月分	42.12月分
	勤続35年	47.50月分	59.28月分
		その他の加算措置 定年前早期退職特例措置	

調整手当	支給実績(平成16年度決算)	164,968千円			
	支給職員1人当たり平均支給年額(平成16年度決算)	435,272円			
	支給対象地域	支給率	支給対象職員数	県の制度	国の制度
	全 域	10%	379人	全 域 10%	神奈川県 の支給対象地域 横浜市、川崎市、横須賀市、鎌倉市

特殊勤務手当	支給実績(平成16年度決算)	4,909千円
	支給職員1人当たり平均支給年額(平成16年度決算)	52,224円
	職員全体に占める手当支給職員の割合	24.8%
	手当の種類	12種類

時間外勤務手当	支給実績(平成16年度決算)	105,925千円
	職員1人当たり平均支給年額	279千円
	支給実績(平成15年度決算)	99,135千円
	職員1人当たり平均支給年額	259千円

区分	内 容	町	国
扶養手当	配偶者	14,100円	13,500円
	配偶者以外の扶養親族のうち2人まで	7,100円	6,000円
	配偶者のいない場合の扶養1人まで	11,100円	11,000円
	扶養親族でない配偶者を有する場合の1人目の子	7,600円	6,500円
	その他の扶養	5,000円	
	特定扶養	5,000円	
住居手当	支給限度額	28,800円	27,000円
通勤手当	支給限度額	55,000円	

9 特別職の報酬等の状況 (17年4月1日現在)

区分	給料月額等	
給 料	町 長	859,000円
	助 役	697,000円
	収入役	640,000円
	教育長	640,000円
報 酬	議 長	442,000円
	副議長	366,000円
	議 員	339,000円
期末手当	町 長	(平成16年度支給割合) 4.35月分
	助 役	
	収入役	
	教育長	(平成16年度支給割合) 4.35月分
	議 長	
	副議長	
議 員		

10 部門別職員数の状況と主な増減理由 (各年4月1日現在)

部 門	区 分	職 員 数		対前年増減数	主な増減理由
		平成17年	平成16年		
一般行政部門	議 会	5人	5人	0人	退職者の不補充、 組織の見直し
	総 務	77人	80人	△3人	
	税 務	20人	20人	0人	
	農林水産	7人	8人	△1人	
	商 工	3人	3人	0人	
	土 木	47人	49人	△2人	
	民 生	23人	23人	0人	
	衛 生	33人	34人	△1人	
	小 計	215人	222人	△7人	
	特別行政部門	教 育	73人	75人	
消 防		50人	50人	0人	
小 計		123人	125人	△2人	
公営企業等 会計部門	下 水道	13人	13人	0人	
	そ の 他	17人	17人	0人	
	小 計	30人	30人	0人	
合 計		368人 (391)人	377人 (392)人	△9人 (△1)人	

(注)1 職員数は一般職に属する職員数です。2 ()内は、条例定数の合計です。

区分	20歳未満	20歳23歳	24歳27歳	28歳31歳	32歳35歳	36歳39歳	40歳43歳	44歳47歳	48歳51歳	52歳55歳	56歳59歳	60歳以上	計
職員数	0	3	12	35	63	36	38	36	55	50	38	2	368

平成16年度版

町環境報告書が完成

望ましい環境像へ向け新たな課題も明らかに

町では環境に関する中長期的な目標や施策の基本方針等を示した町環境基本計画を平成十五年三月に策定しました。

平成十六年度に実施された環境基本計画に関わる施策の内容を、町環境報告書としてまとめましたので概要をお知らせします。

環境基本計画

では、将来の望ましい環境像を、ひとりひとりが自然と文化を愛する水とみどりのまちと定め、その実現のために六つの側面から見た望ましい環境像と二十二の環境目標を掲げています。

ここでは六つの望ましい環境像から見た各施策の評価と課題をお知らせします。

【参加と協働】

環境の保全と創造に積極的に取り組む暮らし

実施した主な施策

環境に関する意識啓発



が中心で、環境報告書の作成公表、フリーマーケットや相模川美化キャンペーンの実施、町民大学での環境関連メニューの実施、(仮称)寒川環境町民会議設立準備会などを行いました。

評価と課題

各施策の実施で取り組みは進んでいます。後なお充実を要するものとして環境情報の公表体制の充実、こどもエコクラブの登録実現、環境学習の充実、環境活動促進の手法の検討、環境活動の支援などの取り組みがあります。

【生活環境】

健康で安心して暮らせるまち

実施した主な施策

公害の防止を中心とし、公共下水道の整備促進、水洗化助成事業、各種公害等調査、事業所排水調査、アイドリングストップの広報啓発、各種苦情に対する調査指導などを行いました。

評価と課題

小出川の河川水質があまり良くなり、水質改善のためには調整区域内の下水道整備や上流域との連携、情報交換などの取り組みが求められます。

また野焼きなどの苦情件数が増えており、現状の取り組みのほか公害防止に関する周知、各種調査体制の充実などの取り組みも必要です。

【自然環境】

自然を守り、育てるまち

実施した主な施策

生物や緑地環境の保護・育成が中心で、保存樹木等奨励補助、環境保全型農業の補助事業、家庭菜園等の利用促進、学校での農業体験学習などを行いました。

評価と課題

町内の自然環境は、相模川のほかに大規模なものはありませんが、残っている自然環境を守り、次世代に引き継ぐ必要があります。そのために(仮称)生き物の保全地域や、町指定緑地保全地区の指定検討、環境保全型農業の推進、農業公園の整備検討などの取り組みが必要です。



多自然型河川工法で整備した護岸（目久尻川）

クール、総合防災訓練などを行いました。

評価と課題

都市環境はさまざまな要因で形成されており、各施策により取り組みを進めています。環境改善のため、不法投棄の問題やごみ等のポイ捨ての問題などはさらに推進する必要があります。緑化の推進・維持管理の町民等の参加体制の整備、小出川の整備、多自然型農業用排水路の整備、総合的な防災体制の確立などの取り組みも必要です。

「資源・エネルギー環境」

エネルギー・水・ものを大切にしたい循環型社会のまち

実施した主な施策

省エネやリサイクルの推進を目的に、コンポスターの購入斡旋、電動生ごみ処理機の購入補助、庁舎の省エネルギー推進、

「都市環境」
緑や文化を大切に、快適で安全なまち
実施した主な施策
暮らしやすい生活空間の実現を目的として、遊休農地活用の支援、緑のフェスティバル、緑化フェア、遺跡の発掘・試掘調査、放置自転車の撤去、不法投棄パトロール、環境美化活動への助成、ポイ捨て防止ポスターコン

分別収集方法の見直しに伴う住民説明会の実施、雨水貯留槽設置助成事業、浄化槽雨水貯留施設転用化助成事業などを行いました。

評価と課題

町民一人当たりのごみ排出量は、ここ数年減少していますが、さらに減量化・資源化の推進が必要で、公共施設でのコンポスターの利用促進、マイバッグ持参運動の検討などの取り組みが考えられます。

施設の自然エネルギー利用、雨水の利用や地中浸透の促進などの取り組みが必要です。

「地球環境」

地球環境への負荷を減らす暮らし

実施した主な施策

広く地球全体をひとつの環境ととらえ、必要な施策を考えた部分です。環境行動指針の配布による環境負荷低減の啓発、役場内での環境負荷低減の取り組みなどを行いました。

評価と課題

地球環境問題は対象が大きいために、身近な範

前年度に比べ前進、維持できた主な目標

- 環境関連記事の広報掲載数
- 町内事業所のISO14001認証取得割合
- NOx環境基準達成率
- 環境関連イベント開催件数
- エコファーマー認定数
- 指定文化財登録件数
- 散乱ごみの量
- 広域避難場所数
- 保存樹林指定面積
- 都市計画区域の緑地割合
- 多自然型河川工法の整備延長距離
- 主要道路整備率
- 一人当たりごみ排出量（日量）
- 上水使用量
- オゾン層保護や酸性雨などの情報提供件数

前進、維持できなかったもの

- ダイオキシン類の大気環境濃度
- BOD環境基準達成率（小出川）
- 騒音、振動、悪臭の苦情件数
- 地下水の環境基準達成率
- 一人当たり電気使用量
- 一人当たりCO2排出量

囲や短期間ではその効果が感じにくいものですが、地球温暖化対策として温室効果ガス排出量を削減していかなければなりません。二酸化炭素排出量は依然として増えており、さらなる啓発と、より実効性のある取り組みが必要で、

ご意見を

お寄せください

環境報告書に対する皆さんのご意見を募集します。十七ページに記載の要領でお寄せください。

なお環境報告書の詳しい内容は、役場の情報公開コーナー、町民センター、

寒川町公民館、北部・南部文化福祉会館の各図書館（室）で閲覧できます。

ここでは紹介できなかった内容が多岐にわたり掲載されていますので、ぜひご覧ください。

環境課 ☎(74) 111
11内線 216 環境担当
FAX (74) 9141

業績をたたえ6人、3団体を表彰

第41回町表彰式が開催される



十一月一日、町表彰式が町民センターホールで開催されました。これは、長年にわたって町の発展に貢献された人や、町民の模範になると認められた人や団体の業績をたたえるため、毎年の町制記念日に表彰を行うものです。

四十一回目となる今年は、個人六人と三団体が表彰されました。

式では、町民憲章の唱和に続き、山田文夫町長が「多年にわたり、それぞれの分野で御活躍され、す

ぐれた業績を残された皆さんの、その地道で不断の努力と、献身的な苦勞に心より敬意と感謝を表します」と述べた後、一人ひとりの業績を紹介し、表彰を行いました。被表彰者には会場から惜しみない拍手が送られました。被表彰者は次のとおりです。

一般表彰

一般行政関係 一人

北村登さん

産業経済関係 一人

深瀬仁志さん

教育関係 二人、一団体

依田亘さん、庄司海渡さん、寒川

ハープエコーズ

善行・徳行関係 二人

入澤正一さん、武田登美子さん

寄付関係 二団体

株式会社厚木自動車学校、神奈川

福祉事業協会

(順不同)

まちづくりの

主人公はあなた

町自治基本条例

町は「町民が主人公のまちづくり」のための仕組み作り、ルール作りとして(仮称)町自治基本条例の策定作業を進めています。

策定委員会での検討もいよいよ終盤に入り、条例制定に至った背景や必要性を述べた前文と、情報への参加、地域コミュニティの育成、審議会委員などの公募について述べた三十条程度からなる条文について、具体的に議論を重ねています。

来年早い時期に素案を町民の皆さんに示し、集会や手紙などでご意見をいただく予定です。

策定委員会は自由に傍聴できます。開催日程はお問い合わせください。またこれまでの議事録は町のホームページで見ることができ、ますので、ぜひご意見をお寄せください。

企画課 ☎(74) 1111 内線

237 企画調整担当 FAX (74) 9

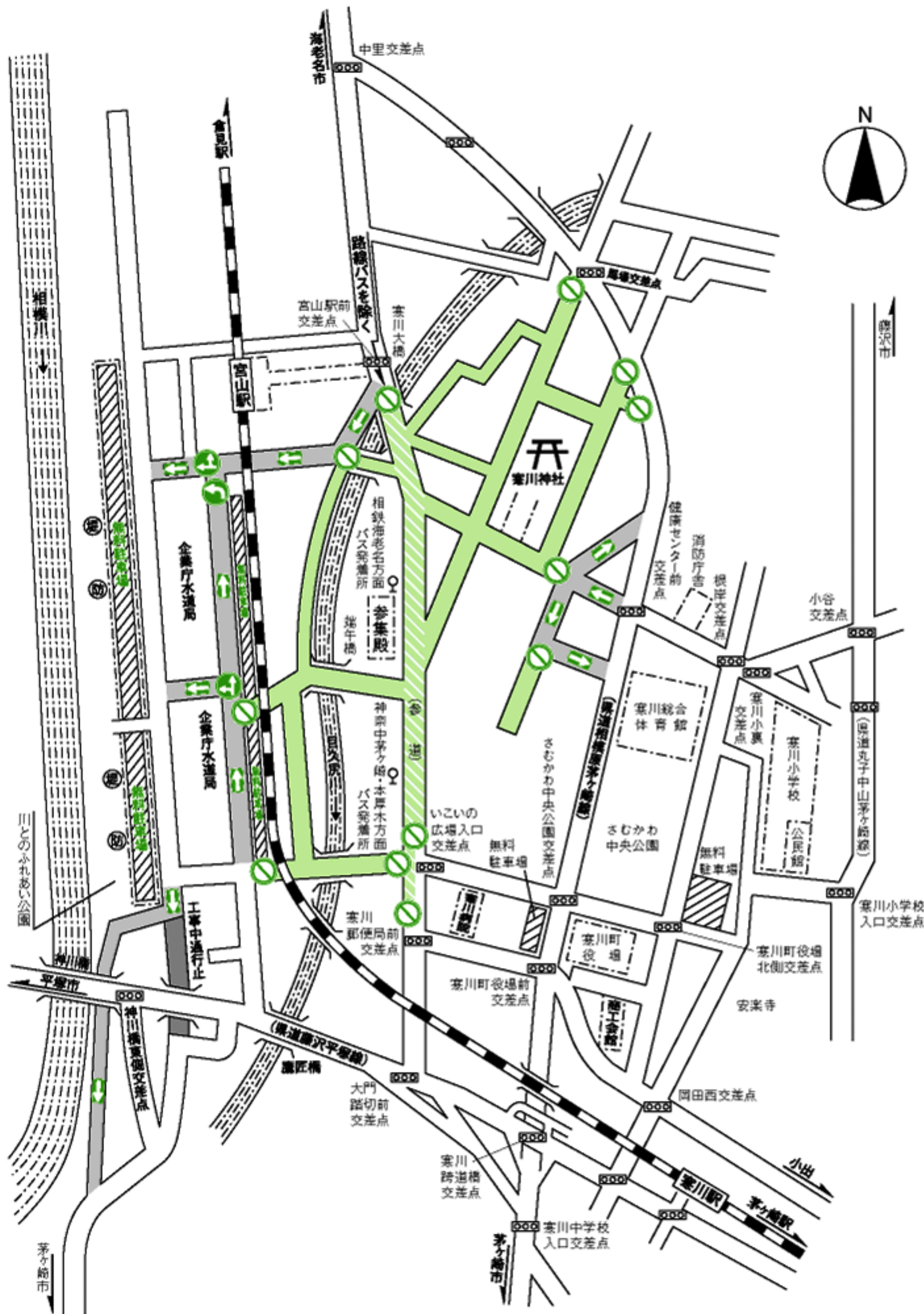
141 ☐kikaku@town.samukawa.

kanagawa.jp

寒川神社周辺

初詣による 交通規制のお知らせ

規制時間 12月31日(土)22時~1月3日(火)17時



お正月の三が日に寒川神社を訪れる人は約40万人。寒川神社周辺の交通安全や初詣で客が安全に参拝できるように、左図のとおり交通規制を行います。毎年混雑しますので、マイカーでの参拝はご遠慮ください。

凡 例	
	車両通行止区域
	車両通行禁止区域 (路線バス除く)
	一方通行
	指定方向外進行禁止
	車両通行止
	無料駐車場
	信号

無料駐車場は12月31日~1月3日までです。

国民年金

Q&A

Q 年金は老後のためだけのものですか。また将来、年金は本当にもらえるのですか。

A 国民年金には、病気やけがで障害が残ったときに受けられる障害基礎年金、一家の生計を支えてきた加入者が亡くなったときに受けられる遺族基礎年金もあります。そのため万一のときでも、年金による経済的な保障を受けることができます。

また国民年金は、国が責任を持って運営している制度で、適切な見直しを行っています。国民年金保険料を納めることにより、年金は必ず受け取れますから安心してください。

☞ 保険年金課 魚(74) 1111内線272年金担当 FAX(74)5613

ごみの年末年始情報

出す日と分別の確認を



●資源ごみの日程の変更

桜町・川端地区
平成18年1月10日(火) (1月3日分)
もくせいハイツ・県住第2・菅谷台・大蔵地区
平成18年1月11日(水) (1月4日分)

年末はこの日まで(12月)

※ は変更になった日

区域	可燃ごみ	可燃粗大ごみ	不燃ごみ	プラスチック製容器包装	紙ボロ類
①	29日(木)	10日(土)	17日(土)	28日(水) (1/4日分)	28日(水)
②	29日(木)	17日(土)	24日(土)	28日(水)	28日(水) (1/4日分)
③	30日(金)	12日(月)	26日(月) (1/2日分)	17日(土)	24日(土)
④	30日(金)	19日(月)	26日(月)	24日(土)	17日(土)

年始はこの日から(1月)

区域	可燃ごみ	可燃粗大ごみ	不燃ごみ	プラスチック製容器包装	紙ボロ類
①	5日(木)	14日(土)	7日(土)	18日(水)	11日(水)
②	5日(木)	21日(土)	14日(土)	11日(水)	18日(水)
③	6日(金)	9日(月)	16日(月)	7日(土)	14日(土)
④	6日(金)	16日(月)	9日(月)	14日(土)	7日(土)

ごんなときは

直接搬入ごみ

●収集日が待てないとき・量が多いなど収集場所に出せないとき

可燃ごみ **可燃粗大ごみ** **資源ごみ**

プラスチック製容器包装 **紙ボロ**

直接クリーンセンターに運んでください。なお大量に出されるときは、事前に同センターへ電話照会をしてください。ただし事業系の資源ごみは受け入れません。

とき 日曜日と年末年始(十二月二十九日～一月三日)を除く毎日 午前八時三十分～正午、午後一時～四時
費用 一キログラム十円(事業系は十五円)
☎クリーンセンター ☎(74) 5477 FAX (74) 5594

不燃ごみ(事業系は受け入れません)

環境課で手続き後、一之宮中継所へ運んでください。手続きには運ぶ車のナンバー、搬入物品の記入が必要です。

とき 日曜日と年末年始(十二月二十九日～一月三日)を除く毎日 午前八時三十分～正午、午後一時～四時
費用 運ぶ車の最大積載量が五百キログラムまで五百円、一トンまで

千円、以降一トンごとに千円を加算
※土曜日の搬入は、金曜日までに手続きをしてください。

臨時ごみ(事業系は収集しません)

●自宅まで収集に来てほしいとき
収集希望日前の木曜日までに環境課へ電話で申し込んでください。
年内収集の申し込み日は、十二月二十二日(木)までですが、申し込みが多い場合は事前に締め切ることがありますので、お早めにお申し込みください。

収集日 毎週土曜日(第五土曜日は除く)年末の最終収集日は十二月二十四日(土)です。

費用 一個五百円(電話で申し込み後、指定店で証紙を購入し、氏名を記入して、出すごみに張り付けてください)

ごみ出しは時間厳守で

ごみの収集時間は、必ずしも一定ではありません。都合により変更することがありますので、必ず収集日の午前八時までに指定された場所に出してください。

☎環境課 ☎(74) 1111 内線
244 清掃担当 FAX (74) 9141

町立保育園、一月に受け付け

平成十八年度入園案内

来年四月から町立保育園に入園を希望する児童の受け付けを、一月に行います。

入園基準

- 保護者が会社などで月十六日以上働いている
- 保護者が自営業、内職など家庭内で月十六日以上働いている
- 保護者が会社などで月十六日以上働いている
- 保護者が病気や心身に障害がある
- 保護者が長期にわたる病人や心身に障害のある人がいて、保護者が介護している
- 火災、地震などの災害を受け、その復旧の間である
- 保護者以外に祖父母などが家庭内で児童を保育できる場合は除きます。



保育年齢 生後六カ月以上、小学校入学前

保育時間 月曜日～土曜日（祝日を除く）午前八時～午後四時

※保護者の勤務時間などにより延長保育を希望する場合は、実情に応じて対応します。午前七時三十分から午後七時までです。

入園希望者説明会

とき 一月十二日（木）午前十時～十一時

ところ 役場東分庁舎

入園受け付け

とき 一月二十四日（火）

● さむかわ保育園 午前九時三十分～十一時

● 旭保育園・一之宮愛児園 午後二時～四時

ところ 役場東分庁舎

※入園受け付けには必ず入園を希望する児童と一緒にお願いします。当日都合の悪い場合は、一月三十一日（火）までに福祉課へ申し込んでください。

なお入園申込書を十二月十五日（木）から福祉課で配布します。詳しい内容は入園申込書に添付します。

☎ 福祉課 (74) 1111

1 内線 281 児童福祉担当

FAX (74) 5613

ごみの野焼きは禁止です

きれいな空気で、新年を迎えよう

年末は、事業所や家庭からたくさんのごみが出ますが、そのまま屋外で燃やすことは県条例により禁止されています。

「洗濯物に臭いや、すすがついて困る」「煙が室内に入ってきて、窓も開けられない」「悪臭で気分が悪くなった」というような苦情が多数、町にも寄せられています。

ごみは燃やさずに、町のごみ施設で処理しましょう。町で処理できないものは直接、専門の処理業者へ依頼してください。

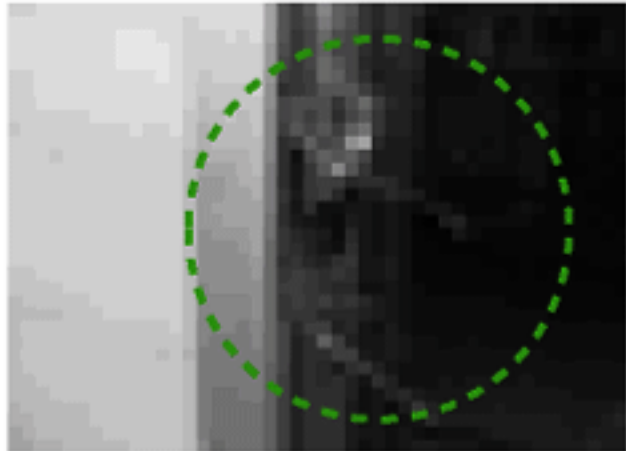
なお県条例に適合した焼却炉であれば使用できますが、厳しい規制があります。使用する場合は、これらに適合していることを必ず確認してください。規制基準に違反した場合は、罰則が適用されることがあります。

☎ 環境課 (74) 1111 内線 249 環境担当 FAX (74) 9141

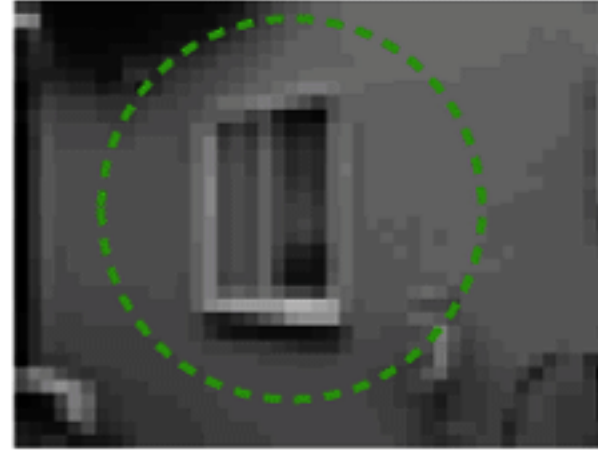


空巣注意 ～空巣事件が急増しています～

空巣狙いで多い侵入手口は…



窓ガラスの
鍵部分近くを割る



鍵のかけ忘れ部分の
格子を外す

- 犯行時間は午後6時から10時までの間が多い。
- 日が落ち、明かりが灯っていない家が狙われています。
- 犯人は、見張りをつけるなど複数で行っている場合もあります。
- 近所の人と協力し、見知らぬ人には声をかけ、不審者を防ぎましょう。
- また留守にする際は、隣近所に一声かけましょう。
- 泥棒は2階からも侵入します。2階の鍵も忘れずに。(窓は補助錠までしっかり戸締まりしましょう)
- 出かけるときは、部屋の蛍光灯の点灯が有効です。(テレビも有効です)
- 洗濯物の干しっぱなしも狙われる原因のひとつです。

☎茅ヶ崎警察署、茅ヶ崎・寒川防犯協会 防災交通課 ☎(74) 1111内線248 FAX (74) 9141

歴史コラム **まちかど記念碑**

⑧

寒川小学校初代校長の碑

寒川小学校の正門前に、このほど「湘波皆川翁碑」と記された石碑が移築されました。

ここに刻まれた人物は、同校の初代校長・皆川寛です。彼は文久二(一八六二)年、宮山の生まれで、羽鳥(藤沢市)の耕餘塾や横浜の神奈川師範学校で学び、明治十三(一八八〇)年から旭小学校の教壇に立ちました。明治二十二年、二十七歳の若さで同校の校長になり、同三十二年、寒川高等小

学校が開設されると、その初代校長に就任しました。

彼は運動会や理科の実験など地域住民も巻き込んだ教育を実践し、夜学を開いて青年教育にも力を注ぐなど、教育の発展に尽しました。

その功績をたたえるため、大正十年、宮山の根岸緑地にこの碑が建てられました。寒川駅北口地区土地区画整理事業の区域内にあったため、ゆかりの地に移されたものです。

☎企画課 ☎(74) 1111内線 411
☎1町史編さん担当 FAX (74) 9141



寒川小学校に移築された石碑

総合図書館建設 **レポート** ⑧

開館まであと1年

鉄骨骨組み工事進む

(仮称)町総合図書館の建設は、鉄骨工事が進み、ほぼ輪郭がわかるようになりました。今後の予定は、年明けに上棟し、内外装工事、外構工事などを行い、来年六月末の完成を目指し



現場 四階まで骨組工事が進んだ建築工事

ています。その後、コンピュータの導入や図書の配架などの開館準備を行い、秋に開館する予定です。

町の文化活動の拠点として、町民の皆さんに親しんでもらえる施設にするよう準備を進めています。図書館に関するご意見などあればお寄せ下さい。

図書館の目標①

今月号から図書館の重点事業について紹介します。

今回は、特に重点としている子どもの読書推進です。施設的には、図書館の入口に児童、親子、児童ITの各コーナーを配し、お話コーナーなども設置します。図書資料も絵本、紙芝居、児童書など全体の三割程度を置く予定です。子どもの成長過程において本に親しむことは極めて大切なことだと考え、重点目標としています。

☎ 図書館開設準備室 (74) 1111 内線 420 FAX (74) 9141

今月のピックアップ



ハナとウミ

著者 大道 珠貴
出版社 双葉社

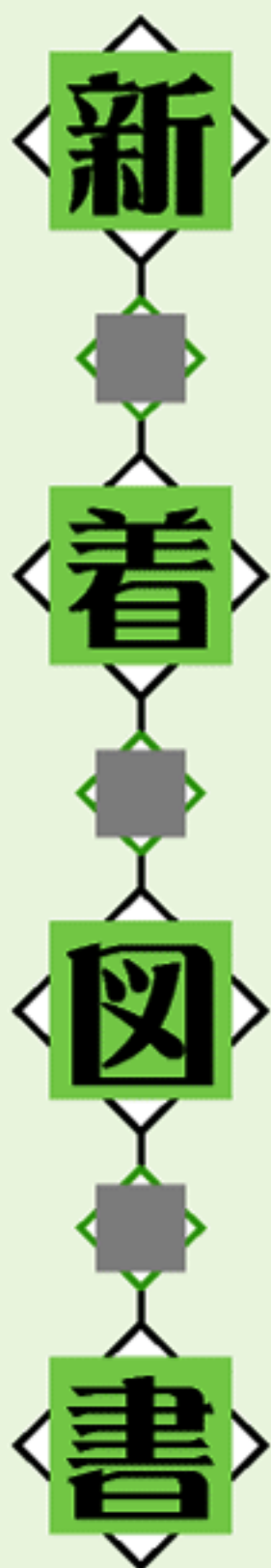
なんか、この世界あきたね。ハナ16歳、ウミ15歳。父親違いの姉弟。青春を満喫中の母を訪ねて沖縄へ。ふたりなのにひとり。ただ漂う、南の島で…。『成長』をテーマに綴る物語。『小説推理』連載に加筆、訂正して単行本化。



おさるのやま

著者 いとう ひろし作・絵
出版社 講談社

おさるの島で、山はいつも、同じところにたっています。何があっても同じ顔をしています。山は、ぼくらを見ながら何を考えているのかな。おさるは、山にのぼってみることにしました…。



花のようなひと	佐藤 正午	図
えれじい	鳴海 章	図
東京奇譚集	村上 春樹	図
愛するということ	小池真理子	図
楽園の眠り	馳 星周	セ
お墓参りは楽しい	新井 満	セ
記憶の食卓	牧野 修	セ
女 形	不知火京介	セ
その人、独身?	酒井 順子	北
神様がくれた涙	飯島 夏樹	北
月とよしきり	津本 陽	北
ももこタイムス	さくらももこ	北
あなたのそばで	野中 柊	南
筆筒のなか	長野まゆみ	南
隠居の日向ぼっこ	杉浦日向子	南
憑 神	浅田 次郎	南

図—寒川町図書館 (公民館内 ☎75-0021)
セ—町民センター (☎74-1111内線580)
北—北部文化福祉会館 (☎74-1515)
南—南部文化福祉会館 (☎75-0281)

●●● 12月の図書館(室)のお休み ●●●

5日(月)、12日(月)、19日(月)、26日(月)
29日(木)、30日(金)、31日(土)

岡田遺跡とその時代②

ムラ

岡田遺跡では、前号で紹介したような竪穴式住居の跡が六百軒以上も見つかっており、未調査の部分も含めると、千〜千五百軒に達する、という見方もあります。これは神奈川県下では最も多い数で、全国的にも最大級の規模をもつ縄文時代のムラの跡に位置付けられます。

しかし、これは何度も建て替えて繰り返しながら六百〜七百年の間につくられた家の数なので、同時に存在したのは数軒〜十数軒程度であったと考えられます。それにしては、これだけ長い期間にわたってムラが続いたのは、岡田の地がそれだけ暮らしやすい環境にあったから、ということが想像できます。

下の調査写真からは、新旧の住居跡が幾重にも重なって検出されている状況が見て取れます。

縄文時代には、狩猟、漁労、採集などの活動を通じて自然の恵みを獲得しながら生活が営まれました。

た。このため、長期間の定住生活によって近隣の食料資源が枯渇するのを避ける目的から、一定の期間、ムラ全体が別の土地に引っ越すこともあったようです。

岡田遺跡のムラも、このような移転を繰り返しながら、非常に長い期間続くことができたと考えられます。



岡田遺跡にあったたくさんの竪穴式住居(現在の第2集会所付近)

生涯学習課 ☎(74) 1111
内線523 生涯学習担当 FAX(74) 9907

隣近所のゴミ事情 ⑳

今回は「家電のリサイクル」です。

家電製品は有用な資源が多くあります。この資源を有効利用し、廃棄物を減量するため、不用となった家電4品目(エアコン、ブラウン管式テレビ、冷蔵庫・冷凍庫、洗濯機)を処分する場合、メーカーが回収し、部品や材料をリサイクルしています。町では収集・運搬しませんのでご注意ください。

エアコン、ブラウン管式テレビ、冷蔵庫・冷凍庫、洗濯機の処分方法

①買い換えの場合は新しい家電を購入した販売店に、処分する家電の購入店がわかる場合はその店に引き取り依頼ができます。リサイクル料金と運搬料がかかります。

②①にあてはまらない場合は、処分する家電のメーカーを調べ、郵便局でリサイクル料金を振り込み、リサイクル券を受け取った後、リサイクル券と処分する家電をメーカー指定の引取場所へ持ち込みます。自分で持ち込むことができない場合は、運搬許可業者に依頼(有料)してください。

指定引取場所 ※メーカーによってグループ(引取場所)が決まっています。詳しくはお尋ねください。

グループ	引 取 場 所	住 所	電 話 番 号
A	(株)サトウ リサイクル部門	茅ヶ崎市萩園730-3	(84) 6785
B	西濃運輸(株)茅ヶ崎支店	茅ヶ崎市萩園2730	(87) 1301

運搬許可業者

業 者 名	電 話 番 号
寒川公衆衛生社(有)	(75) 0070
日本ダスト(株)湘南営業所	(74) 3983
サンエーサンクス(株)	(75) 2111



環境課 ☎(74) 1111 内線244 清掃担当 FAX (74) 9141

私たちのサークルは南部文化福祉会館で開催されたちぎり絵講座がきっかけで、約二十年前に結成しました。

毎月第二・四水曜日の午前十時から午後一時まで、南部文化福祉会館で活動しています。

現在、会員は十人で先生の指導のもと、和紙の温かさを感じながら家庭的な雰囲気の中、会員一同楽しく活動しています。

世界的に広がっている和紙のちぎり絵と一緒にやってみませんか。現在、会員募集中です。お気軽にお越しください。

☎連絡先 大塚 画 (75) 3579

なまるぼと
クイズ
さむかわ

(仮称) 町総合図書館は、現在順調に建設工事が進んでいます。開館まであと何年でしょうか。

- ① 1
- ② 2
- ③ 3

応募方法 はがきに12月号の答えを書いて12月15日(木)までに〒253-0196寒川町役場広報広聴課クイズさむかわ係へお送りください。

先月号の答えと当選者

資源化回収されたプラスチック製容器包装は、車の部品を作るための材料の一部になります。正解は①でした。正解者の中から抽選で次の人に記念品をお送りします。

- 中村米二郎さん (一之宮)
 - 関根すみさん (一之宮)
 - 大塚君恵さん (宮山)
- ご応募ありがとうございました。

ポピーの会



STOP! 地球温暖化

環境にやさしい生活を

○「暖房の設定温度は20度を目安にし、不必要なつけっぱなしをしないようにしましょう」

ファンヒーターは、エアコン同様、設定温度や使用時間に気を付けると、さらに温室効果ガスの排出を減らすことができます。

また室内温度に合わせて着るものを調節して、上手に省エネしてみましょう。

外気温度が7度のとき、石油ファンヒーターの設定温度21度を20度にする(使用時間:9時間/日)...

年間で約22.2キログラムの二酸化炭素排出量の削減ができ、年間で約402円の節約にもなります。

さらに1時間運転時間を短縮すると...

年間で約39.1キログラム二酸化炭素排出量の削減ができ、年間で約710円の節約にもなります。

資料 (財)省エネルギーセンター

外気温度が5度のときガスファンヒーターの設定温度22度を20度にする(使用時間:8時間/日)...

年間で約40.3キログラムの二酸化炭素排出量の削減ができ、年間で約1,936円の節約にもなります。

資料 東京ガスホームページ

ぜひ取り組んでみて下さい。

☎環境課 画 (74) 1111内線216環境担当FAX (74) 9141

うちの家族

おじいちゃんやおばあちゃんと孫、一家の写真なども募集しています。ペットと一緒にの写真もどしどし応募してね。

いい笑顔で撮れました



(左) かさほら 笠原 寛ちゃん 1歳 (川崎市)
(右) とみた 富田 隆子さん (岡田)

さむかわ インフォメーション

役場 ☎74-1111

お問い合わせ先が役場の場合、役場の電話番号は省略してあります。
申し込みの時間は、特に記載のない場合午前8時30分から午後5時までです。

個別郵便番号 253-0196

役場あて郵便物に個別郵便番号を記載すれば役場の住所はいりません。

高齢者初心者陶芸教室



陶芸品（湯のみ茶碗程度）
づくりをしてみませんか。

とき 1月17日から2月14日
までの毎週火曜日（全5回）

ところ 町ふれあいセンター

対象 町内在住で全日程出席
できる60歳以上の人 10人（抽選）

講師 シルバー人材センター
会員

申し込み 12月1日（木）か
ら15日（木）までの間に町シ
ルバー人材センターへ電話で

☎（社）町シルバー人材センター
☎（74）7622

キムチ作り教室

キムチを作り試食し、昼食
はキムチ鍋を食べながら、韓
国料理のはなしをしましょう。

とき 1月14日（土）、21日
（土）午前10時～午後2時

（どちらか1回の参加）
ところ 寒川町公民館

講師 伊藤栄子さん（料理研

教室

費用 1000円（材料費）

対象 町内在住か在勤の人
各20人（先着順）

持ち物 エプロン

申し込み 12月22日（木）午
前9時から同館へ電話か直接

☎寒川町公民館 ☎（75）
0021 FAX（75）2585

健康



理学療法士訪問指導

転倒予防、介護予防のため
の訪問指導です。

とき 12月15日（木）午前9
時～正午

ところ 申し込み者宅

対象 ●40歳以上で介護認定
されていない人 ●自宅の段差

や階段など、室内の転倒につ
ながる危険箇所の点検をした

い人 ●筋力保持をするため自
宅でのトレーニング方法を知

りたい人 ●関節痛や腰痛など
があり、その痛みを軽減する

体操などを知りたい人

申し込み 健康課へ電話か直接
☎健康課 ☎（74）3921

60歳からのヘルスアップセミナー ～元気で楽しく生きるために～

体力や脳年齢に自信がありますか。自分の能力を知り、たりない部分を補うためには何をしたらよいのか考えましょう。

とき	ところ	内容
1/13(金)	寒川総合 体育館	あなたの体力年齢は(体力測定)
1/20(金)		若わかしいからだづくり
1/27(金)	健康管理 センター	あなたの脳年齢を知りましょう
2/2(木)		年齢とともに起こる身体とこころの変化と対応方法
2/9(木)		いきいき生活は食生活から脳も身体も元気に

※2月9日は健康バランス食の昼食があります。

対象 町内在住か在勤の人 50人（先着順・2月2日のみ100人）

申し込み 12月12日(月)から健康課へ電話か直接またはファクスで

☎健康課 ☎（75）4330健康づくり担当 FAX（74）4687

予防接種変更

風しんおよび麻しんの予防

接種は、生後12カ月から90カ

月未満の子どもを対象に1回

接種していますが、予防接種
法の改正により、平成18年4
月1日から風しんおよび麻し
ん混合ワクチンを用いた2回

健康づくり担当 FAX（74）4
687

接種となります。

風しんおよび麻しんの予防

接種の対象年齢で未接種の子

どもには、平成18年3月31日

までに接種を済ませてくださ

い。

☎健康課 ☎（74）3921
予防担当 FAX（74）4687





お飾り講習会
 手作りのお飾りで新春を迎えましょう。
とき 12月17日(土) ●1回目 午前9時30分から ●2回目 午後1時30分から
ところ 寒川総合体育館
持ち物 花ばさみ
費用 400円(材料費)
 ♪生涯学習課 内線523生涯学習担当 FAX(75)9907



危険物取扱者試験準備講習会

町危険物安全協会では、2月19日(日)に実施される危険物取扱者試験に向けて受験準備講習会を開催します。
とき 1月20日(金) 午前9時30分～午後5時
ところ 寒川総合体育館
費用 9000円(教材費)
定員 100人(先着順)
申し込み 12月1日(木)から消防本部予防課へ直接
 ※受験願書および講習会申込書は消防本部予防課にあります。
 ♪消防本部予防課 内線(75)8002 予防担当 FAX (75)8080

募集



岡田のお花畑ボランティア

春にはポピー、秋にはコスモスがきれいな岡田のお花畑(岡田550)作りのボランティアを募集します。
対象 1年を通してボランティア活動のできる人

町の年末年始の業務

公共施設名	年末はこの日時まで	年始はこの日時から
役場 ☎(74)1111	12/28(水) 午後5時	1/4(水) 午前8時30分
健康管理センター ☎(74)3921		
老人憩の家 ☎(74)1711	12/28(水) 午後8時30分	1/5(木) 午前9時
さむかわ庭球場 ☎(75)6951	12/28(水) 午後4時	1/4(水) 午前10時
寒川町公民館 ☎(75)0021		
町民センター ☎(74)2333	12/28(水) 午後5時	1/4(水) 午前9時
北部文化福祉会館 ☎(74)1515		
南部文化福祉会館 ☎(75)0281		
寒川総合体育館 ☎(75)1005	12/30(金) 午後9時	1/3(火) 午前9時
ふれあいセンター ☎(74)7715	12/28(水) 午後9時	1/4(水) 午前9時

埋火葬許可証交付など特別な場合は、役場日直室で受け付けています。

申し込み 都市計画課へ電話か直接
 ♪都市計画課 内線481水みどり担当 FAX(74)2833

非常勤教員登録
登録資格 小学校または中学校の教員免許を持つ人
登録方法 履歴書および免許状の写しを持って学校教育課へ直接
 ♪学校教育課 内線531学事担当 FAX(75)9907



環境報告書に対する意見
 町内在住か在勤または在学の人および町内の事業者、町内で活動する住民団体の皆さんから環境報告書に対する意見を募集します。
応募方法 1月20日(金)までに環境課へ郵送かファクスまたはEメールで
 ♪環境課 内線216環境担当 FAX(74)9141

☐ k-kihon@town.samukawa.kanagawa.jp

歳末火災特別警戒
 12月20日(火)～31日(土)
 歳末は、火を使う機会が多く、さらに空気が乾燥し、火災の発生しやすい時期です。
 火の取り扱いには十分に注意しましょう。
 ♪消防本部予防課 内線(75)8003 警防担当 FAX(75)8080





役場 74-1111

役場の電話番号は省略してあります。

国民健康保険料の納付相談
 夜間および休日窓口相談を
 実施します。また納め忘れた
 保険料の納付もできます。
 〈夜間および休日窓口相談〉
 とき ●12月12日(月)～16
 日(金) 午後5時～7時 ●18
 日(日) 午前9時～午後3時



成人式

とき 1月9日(月) 午後1時から
 ところ 町民センターホール
 対象 町内在住で昭和60年4月2日から昭和61年4月
 1日までの間に生まれた人



生涯学習課 内線524 青少年担当 FAX (75) 9907

結婚相談日
 町内在住か在勤で結婚を希
 望する人に相談や紹介をして
 います。
 とき 12月17日(土) 午前9
 時～正午
 ところ 寒川神社参集殿

申し込み 商工会へ電話か直
 接(土・日曜日、祝日を除く)
 商工会内クローバーネット
 さむかわ結婚相談所 内線(75)
 0185 FAX (72) 1224
 クリスマスタベの集い
 地域の交流の輪を広げるた
 め、桜町地区自治会・商店街・
 子供会によるクリスマススタ
 ベの集いを行います。
 とき 12月18日(日) 午後4
 時から
 ところ 桜町会館、観音堂公
 園緑地(日鉱金属東側)
 内容 模擬店、子ども・大人
 ゲーム(賞品有り)、その他
 イベント盛り沢山
 斉藤 内線(75) 2480
 カナガワビエンナーレ
 国際児童画展巡回展
 絵画を通じてお互いの生活、
 文化を理解し合うため、県内・
 世界各国から応募のあったカ
 ナガワビエンナーレ国際児童
 画展の入賞作品50点を展示し
 ます。
 とき 12月14日(水)～18日
 (日) 午前9時～午後4時
 ところ 町民センター

企画課 内線239 文化女
 性担当 FAX (74) 9141
 高齢者保健福祉計画等見
 直し検討委員会の傍聴
 高齢者保健福祉計画と介護
 保険事業計画の傍聴ができま
 す。
 とき 12月22日(木) 午後1
 時30分から
 ところ 役場東分庁舎
 定員 10人(先着順)
 申し込み 12月9日(金)か
 ら19日(月)までの間に高齢
 介護課へ電話か直接
 高齢介護課 内線445 高
 齢福祉担当 FAX (74) 5613
 封筒・はがきの点字処理
 町では、目の不自由な人に
 配慮し、町から送付する封筒、
 はがきに点字処理をすることに
 しました。
 他の送付物との区別がしや
 すくなりましたので、ご利用
 ください。
 役場各課で申し込みを受け
 付けています。
 企画課 内線239 文化女
 性担当 FAX (74) 9141

納期限は
 12月28日(水)です
 町県民税第4期、清掃手
 数料定額制第3期の納期月
 です。
 納期限は
 1月4日(水)です
 保育料12月分、介護保険
 料12月分、国民健康保険料
 12月分の納期月です。
 便利な口座振替をご利用
 ください。
 税務課 内線253 納税
 担当 ▼環境課 内線243
 清掃担当 ▼福祉課 内線2
 81 児童福祉担当 ▼高齢介
 護課 内線444 介護保険
 担当 ▼保険年金課 内線2
 74 国保担当



おはなし広場

紙芝居や絵本の読み聞かせをします。

とき ●12月9日(金) 午前

10時30分～11時10分(幼児向け)

●17日(土) 午後1時30分～2時(小学生向け)

ところ 南部文化福祉会館

〒南部文化福祉会館(75)

0281 FAX(75) 1777

親子映画会

とき 12月23日(金) 午後2

時から

ところ 北部文化福祉会館

上映(時間) キャッツ&ドッグス(87分)

対象 小学生以下と親

〒北部文化福祉会館(74)

1515 FAX(74) 7405

神奈川県最低賃金改正

県内の事業所で働くすべての労働者とその使用者に適用されます。

時間額 712円(4円引き)

発効日 平成17年10月1日

※次の賃金は最低賃金の対象となる賃金には含まれません。

●精皆勤手当・通勤手当・家族手当 ●臨時に支払われる賃

金 ●1カ月を超える期間ごとに支払われる賃金 ●時間外・休日労働に対する賃金、深夜割増賃金

〒神奈川県労働局労働基準部賃金課(045) (211) 7354

http://www.kana-rou.go.jp

NHK海外たすけあい

12月1日(木)から25日(日)

まで、日本赤十字社、日本放送協会、NHK厚生文化事業団は、世界各地で多発する自然災害や紛争等による犠牲者の緊急救援や発展途上国赤十字社の行う保健衛生・災害対

有効利用の掲示板

譲り受けたい!

▶足踏みミシン(旧型・使用可能) ▶五月人形(ケース入り) ▶ファンヒーターおよび石油ストーブの共用ガード(幅70×奥54.5×高71cm) ▶チャイルドシート(グレー)

Recycle

▶机(何でも良い) ▶寒川中学校男子用制服(中サイズ) ▶寒川中学校体操服(中サイズ・夏・冬) ▶相和幼稚園男児用制服・夏・冬服(身長100～110cm) ▶子供用玩具(戦いもの・合体玩具) ▶幼児用英語教材セット(CD・ビデオ等) ▶相和幼稚園女児冬用制服(110～120cm) ▶相和幼稚園女児夏用制服(110～120cm) ▶相和幼稚園女児用体操服(110～120cm 無記名のもの上・下)

求めます!

【11月11日現在】

不用品の登録や斡旋は窓口、電話でお受けします。町のホームページにも掲載しています。不用品の取引は当事者同士の直接交渉となります。登録期間は3カ月です。

町民課(74) 1111内線261町民相談担当 FAX (74) 5613

テレホンサービス

●行政ミニ情報 (74) 1010

●テレホン童話 (74) 1014

今月の童話は「しゅっぱつしんこう!」です。

ホームページ

http://www.town.samukawa.kanagawa.jp

携帯電話用ホームページ

http://www.town.samukawa.kanagawa.jp/limodel/index.html

ケーブルテレビ

ジェイコム湘南のコミュニティーチャンネルで、町の紹介をしています。

今月は「産業まつり」です。

放送日 12月12日(月)～24日(土)

9:00～9:15 12:00～12:15

17:00～17:15 23:00～23:15

ちいさな映画会

とき 12月17日(土) 午後2

時から

ところ 寒川町公民館

上映(時間) プラザ・ヘア(85分)

〒寒川町公民館(75)

0021 FAX(75) 2585



無事故で年末、笑顔で新年

年末の交通事故防止運動 12月11日(日)～20日(火)

季節の食卓

もてなし料理 1

エビとギンナンのふわふわすまし汁



エビのピンク色がかわいらしいお吸い物です。お正月のおもてなし料理としていかがでしょうか。

一人分当たり30kcal・塩分0.9g

材 料(6人分)

- エビ……………50g
- ギンナン……………適量
- 長ネギ……………約5cm
- かたくり粉……………小さじ1/2
- はんぺん……………大判1枚(120g)
- インゲン……………適量
- A { だし汁……………カップ6
- 薄口しょうゆ……………小さじ1 1/2
- 塩……………小さじ3/4
- ユズの皮……………適量

～ 作 り 方 ～

- ①エビは塩水で洗い粗く刻む。ギンナンはエビよりやや小さめに刻み、長ネギはみじん切りにして、大さじ1ぐらいの量を使う。
- ②エビはかたくり粉をまぶす。
- ③ビニール袋に細かく切ったはんぺんを入れ、形がなくなるまでこねる。長ネギ・ギンナン・エビを加え、よく混ぜ、6等分にして丸めておく。
- ④インゲンはゆでたら、2枚にさいて種を除き、さらに斜めに千切りにする。
- ⑤鍋にAを入れ、沸騰したら③を加え弱火で煮る。
- ⑥おわんに盛りつけ、ユズの皮をちらし、インゲンを添える。

町食生活改善推進団体 入澤 〆(75)0007

表紙の写真から

十一月六日に行われた「花ボランティア」の様子です。

この事業は、役場西側の県道相模原・茅ヶ崎線の歩道に設置された花壇にボランティアの手で花を植えることで街並みの景観を良くし、緑化の推進に努めることが目的で、定期的に行われています。

当日はあいにくの曇り空の下、子どもから大人まで総勢四十三人が参加し、十二箇所の花壇に千三百本のアリッサム、パンジーを植えました。

参加者は「歩行者やドライバーに楽しんでいただければうれしいですね」と話していました。



▶北からの冬の便りが13日遅れの記事を新聞で読みこれも地球温暖化の影響なのか。寒いのは身に染みるけど冬は寒いのが本来の自然なのだ実感します。(一)▶この時期になるとランやハイビスカスなど寒さに弱い草花を室内に取り込みますが、いつの間にか増えすぎて1部屋まるまるジャングルに。温室が欲しいなあ(雅)▶立冬が過ぎ、カレンダーも残すところあと1枚だけになりました。毎年あれをやろう、これをやろうと思うのですが、今年も半分もできませんでしたので、来年こそは、標準体重に戻そう…。(功)▶クリスマスが近づいてきました。ちまたでは、きれいな飾り付けを目にしますが、今年は暖冬のせいか気持ちが盛り上がらない気がするのは私だけ？それとも年齢のせいかしら…(恵)▶久しぶりに風邪をひきました。一人暮らしによる食生活の乱れが原因でしょうか。これからは「季節の食卓」を参考に栄養バランスを考えようと思います。(修)

●本紙は資源保護のため、再生紙を使用しています。

10月の
コミュニティバス
利用状況

寒川駅行き・東ルート	3,618人 116.7人/日 (前月比 1.8人/日 増)
北ルート	4,921人 158.7人/日 (前月比 6.5人/日 増)