

広

報

# さむかわ

2004

4

No.531

◆施政方針	2
◆財政事情	4
◆ステップ・アップ	6
◆木造住宅耐震診断事業補助金交付制度	7
◆国民健康保険と介護保険	8
◆接続工事経費・浄化槽転用に助成	9
◆国民年金保険料	10
◆環境行動指針を策定	11
◆相模川にすむ生きものシリーズ	12
◆くるくるリサイクル	14
◆お知らせBOX	16
◆ナイスCooking	20



オイルマッサージで親子のスキンシップ

平成十六年度 施政方針

「町民の喜びはわが喜び」を信念に

山田文夫町長は、平成十六年寒川町議会第一回定例会で今年度の施政方針を明らかにしました。町長は「町民の喜びはわが喜び」を信念に、町民の立場に立って町政運営に取り組み「住んで良かったと誰もが言えるふるさと寒川」の創造をめざして「自治体の責任者として常に高い理想と希望を胸に抱き、その実現に向けて努力する覚悟です」と話しました。施政方針で示した「町政運営の方針と重点施策」の概要は次のとおりです。

町政運営の方針

「さむかわ2020プラン」の着実な推進を図ることを基本に、着実かつ社会環境の変化にも柔軟に対応しながら一歩一歩確実に実行することで、町民生活の向上を図ります。重点施策としては「少子高齢化への対応」、「安心・安全な生活環境の充実」、「環境との共生」、「教育環境の充実」、「都市基盤の充実」を課題と認識し、各施策に取り組みます。

少子高齢化への対応

- 寝たきり高齢者ゼロをめざし、独居高齢者、二人暮らし高齢者世帯への健康、栄養等の生活自立支援等の訪問指導を充実させ、寝たきり防止に努めます。
- 六十歳以上を対象に、閉じこもり予防や転倒防止に向けた心と体の健康教室を開催します。
- 町ふれあいセンターでは、高齢者の豊かな経験と知識・技能を生かし、世代間の交流を図るなど、介護予防の促進を目的に

各種事業を実施します。

- 町内保育園待機児ゼロをめざし、保育園の計画的な改修工事を実施します。一之宮愛児園の改修を行い、保育環境の充実した施設整備を進めます。
- 少子化への流れに歯止めをかけるために従来の取り組みに加え、将来を見据えた対策を講じるため「次世代育成支援対策行動計画」の策定を行い



安心・安全な生活環境の充実

- 保護者の経済的負担を軽減するために私立幼稚園に対する就園奨励費の補助を充実します。
- 公共施設のバリアフリー化は、寒川駅南口の改良計画に合わせエレベーター・



エスカレーター設置設計を行い、さらには役場庁舎中庭の段差解消整備を計画的に行います。

●道路環境については、歩行者等が安全に通行できるように寒川神社参道に接している大門踏切を拡幅し、歩道設置などの改良を行います。

●近年、悪質・凶悪な犯罪が増える傾向にあります。犯罪の発生を未然に防ぐためにも町内の小学

生全員に防犯ブザーを貸与し、登下校時の安全確保に努めます。

●警察官OBを「防犯アドバイザー」として採用し、安心して安全なまちづくりに努めます。

### 環境との共生

●町では環境の保全および創造に関する施策を計画的に推進するため、平成十二年度「環境基本条例」の制定、平成十四年

度「環境基本計画」を策定し、環境との共生に取り組んでいきます。

さらに、具体的な取り組み方法や関連情報を示した環境行動指針を策定しましたので、今後ともこの指針に示した実践行動を着実に実行します。

### 教育環境の充実

●二十一世紀の生涯学習時代の到来を予見して「さむかわいきいき学習ライフ二十一プラン」を策定し、生涯学習のまちづくりも推進してきましたが、この計画も来年度で終了します。計画の見直しを行い、平成十八年度から新しい計画を始めます。

●小学一年生の少人数学級を実施するとともに、低学年に継続して生活支援者を配置します。

●従来の「あいさつ運動」に加え「心のふれあい運

動」の一環として、各小学校に童謡歌手を招き、心温まる童謡を児童に聞かせ、子どもたちの豊かな感性の育成を図ります。

●学校施設の防災対策は、古い校舎から年次計画に基づき改修してきました。寒川中学校南棟の耐震補強・大規模改造工事の設計および寒川中学校北棟・技術棟の耐震診断を実施するとともに、町民の広域避難所ともなる寒川小学校・小谷小学校・旭が丘中学校の各体育館の耐震診断を行い、児童・生徒および防災拠点としての安全確保に努めます。

### 都市基盤の充実

●寒川駅北口地区整備については、引き続き建物等の効率的な移転に努め「一日も早い完成を」との皆様の期待に応えるべく、都市計画道路「寒川下寺尾線」の早期供用開

始を最優先に考え取り組めます。先行整備が必要な新堀雨水幹線の実施設計についても着手します。

●倉見地区への新幹線新駅誘致によるツインシティ倉見地区整備事業は国をはじめ、県・町の将来のまちづくりに不可欠な事業と考えます。

●地元の役員をはじめ、多くの関係者のご理解とご協力をいただき、地元協議会である「東海道新幹線（仮称）倉見新駅促進協議会」が設立されました。

●今後はこの協議会をとおしまして、引き続き地域の皆様と協議を重ね進めます。

★★★★★★★★★★★★

●寒川に一層の愛情と情熱を注いでいく所存です。ので、皆様の温かい、ご支援とご協力をお願い申し上げます。

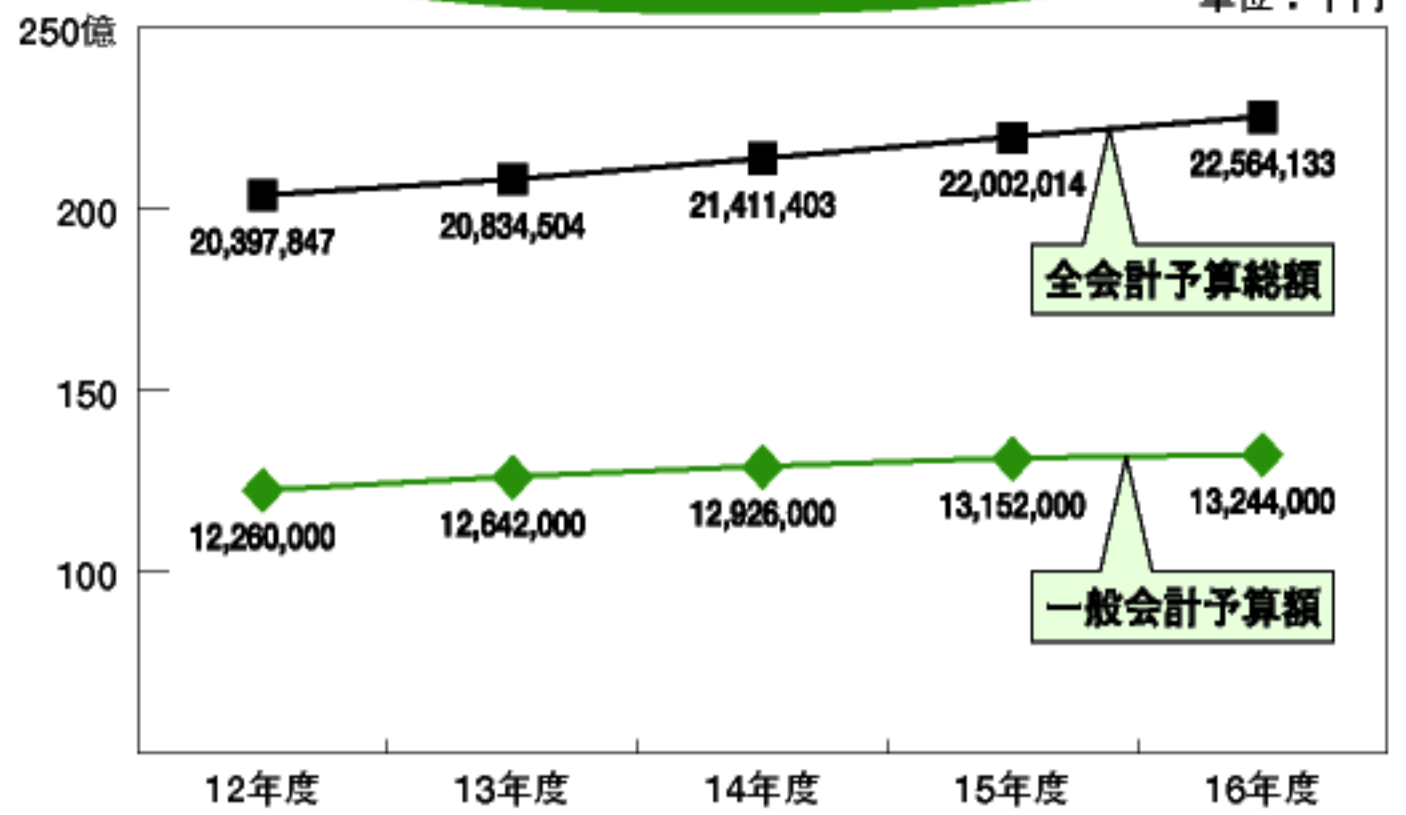
# が決まりました

# 9,413万円

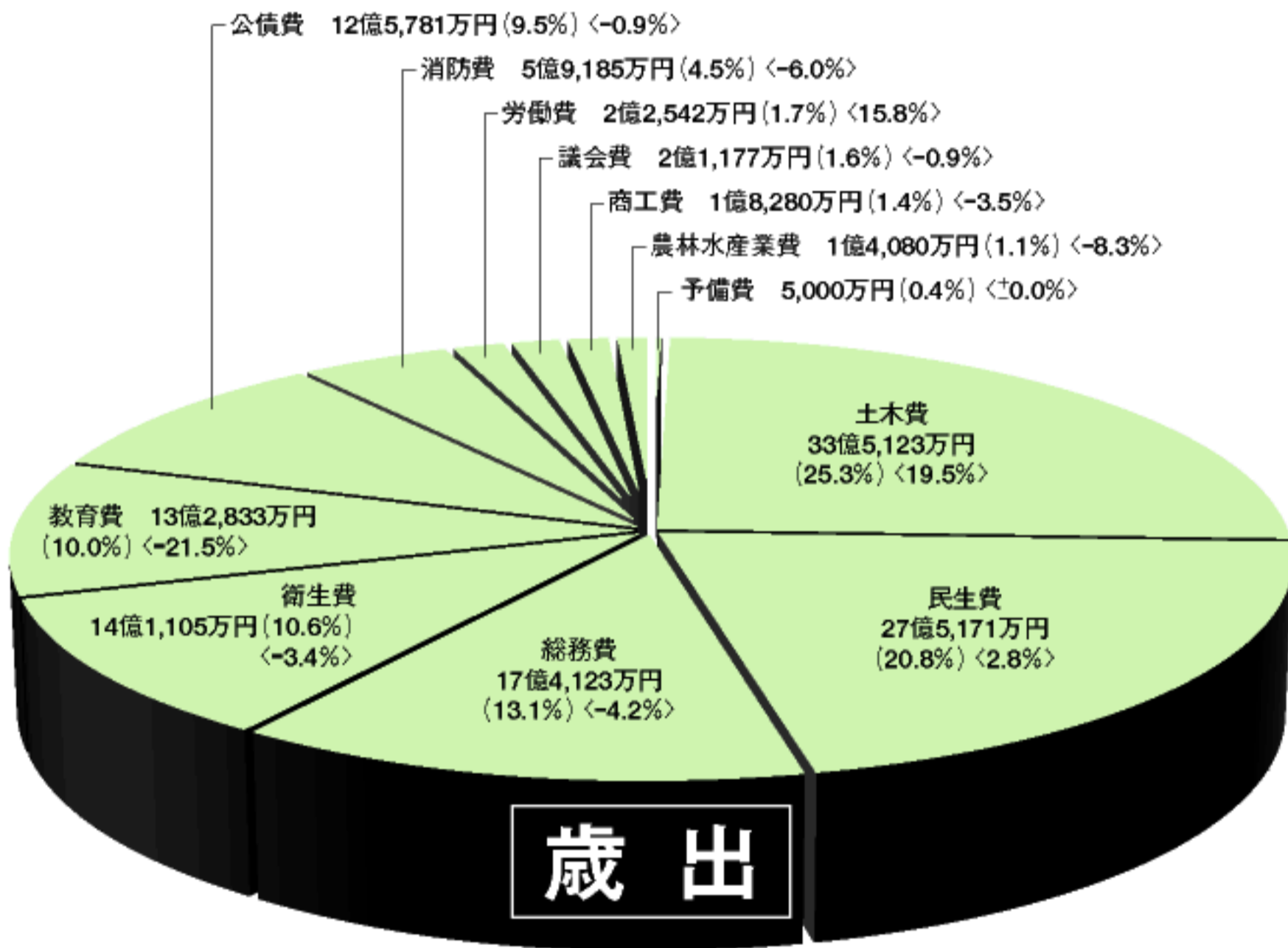
の借入れ条件である一括返済の時機が到来することに伴い、それを借り換えるための予算を新たに計上したことで、一般会計では前年度に比べ9億2,200万円(7.0%)の増額〔借換債を除いた場合、9,200万円(0.7%)の増額〕となりました。

特別会計は、4億7,011万円(5.3%)の増額となっています。ここで表示・説明するグラフなどの数値は、減税補填債の借換債(8億3,000万円)を除いたものです。

## 予算の推移



## 4,400万円の内訳



### 町民1人当たりの予算額

# 28万2,075円

(平成16年2月1日現在の人口46,952人で試算)

	土木費 71,376円
	民生費 58,607円
	総務費 37,086円
	衛生費 30,053円
	教育費 28,291円
	公債費 26,789円
	消防費 12,605円
	労働費 4,801円
	議会費 4,510円
	その他 7,957円

## 重点施策事業と予算額

### 豊かな心と文化をはぐくむまちづくり

新 生涯学習のまちづくり推進計画策定事業	100万円
町営プール運営管理経費	3,722万円
新 「心のふれあい運動」推進事業	236万円
小学校施設改修事業	3,372万円
埋蔵文化財保護事業	440万円

### 魅力ある産業と活力のあるまちづくり

中心市街地活性化事業	750万円
農業用排水路・農道整備事業	3,505万円
新 勤労者教育資金利子補助事業	30万円
勤労者福利資金預託事業	1億5,000万円

### 施策の推進に向けて

新 戸籍事務コンピュータ化事業	3,300万円
-----------------	---------

※新は、新規事業です。

会計別予算規模

会計名	予算額	伸び率
一般会計	140億7,400万円 (132億4,400万円)	7.0% (0.7%)
特別会計	国民健康保険事業	39億 935万円 11.5%
	老人保健事業	22億6,636万円 1.2%
	下水道事業	18億1,203万円 △1.0%
	介護保険事業	13億3,239万円 4.4%
	小計	93億2,013万円 5.3%
合計	233億9,413万円 (225億6,413万円)	6.3% (2.6%)

( )内は、減税補填債の借換債(8億3,000万円)を除いた数値を示しています。

平成16年度予算

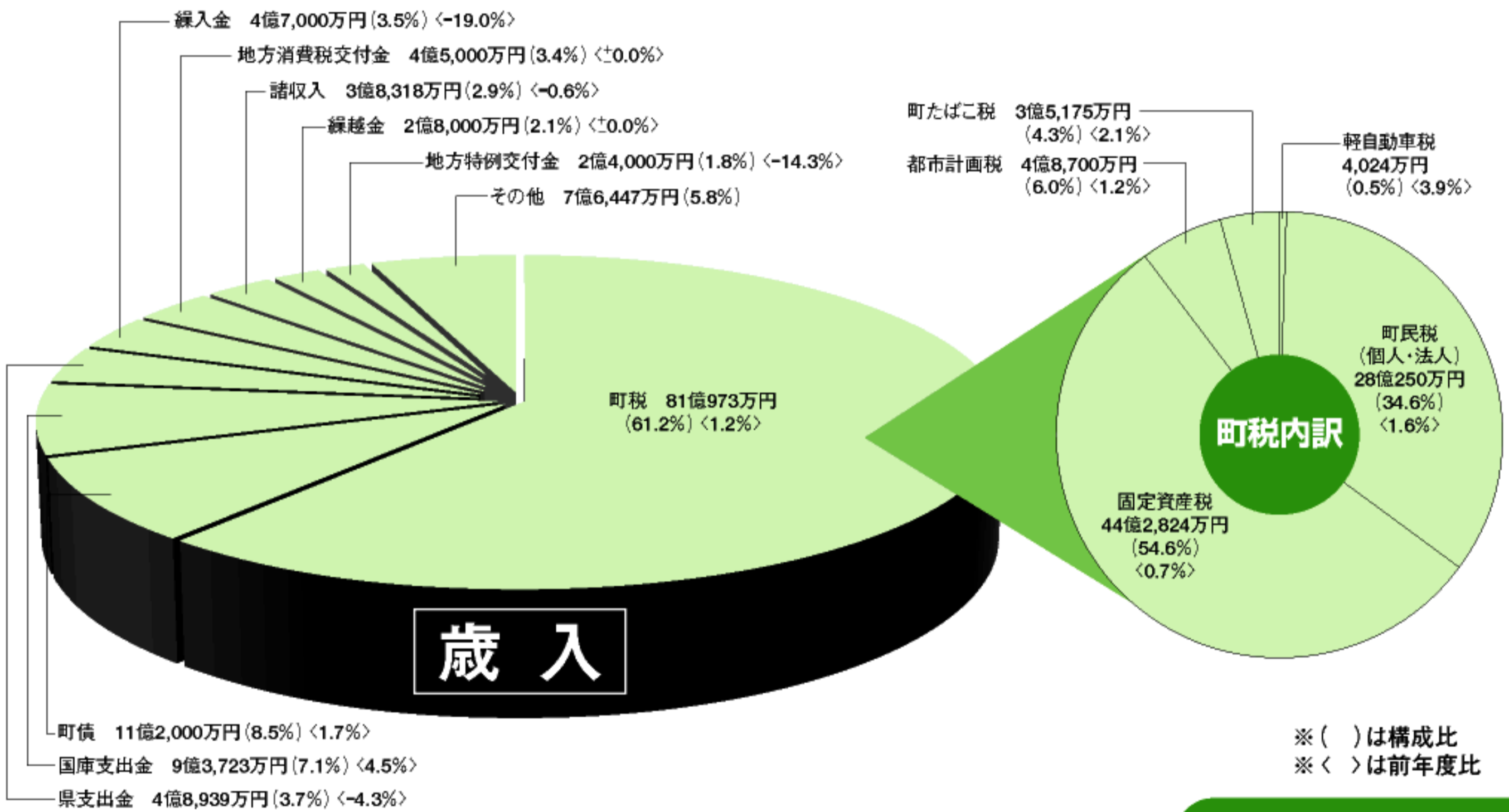
総額233億

3月2日から25日にかけて開催された町議会3月定例会で、平成16年度当初予算が審議され成立しました。

厳しい財政状況が続く中、行政の継続性や緊急性を考慮し、重点的な予算配分を図りながら事務的経費の抑制や事業経費の削減・合理化などを行いました。

しかし、国の減税政策により減収となった税収を埋めるために平成7、8年度に借入れた減税補填債(8億3,000万円)

一般会計132億



平成16年度の主な

快適でにぎわいのあるまちづくり

- 道路整備事業 2億 972万円
- 東海道新幹線新駅整備基金積立金 7,505万円
- コミュニティバス運行検討事業 6,913万円
- 公共下水道整備事業 1億3,188万円
- 公共下水道調整区域整備事業 4億1,048万円
- 情報施策事業 5,624万円
- 寒川駅北口地区土地区画整理事業 14億3,413万円
- ツインシティ倉見地区整備事業 3,788万円

環境と共生したうるおいのあるまちづくり

- 緑化まつり開催事業 282万円
- 水質等検査事業 1,529万円
- じん芥収集運搬処理事業 3億1,829万円
- じん芥処理事業 2億 493万円

安心で生きがいのあるまちづくり

- 新 健康・福祉・医療の総合情報システム導入事業 482万円
- 新 感染症予防事業 14万円
- 国民健康保険一般被保険者療養給付費 15億5,530万円
- 老人保健医療給付費 21億4,999万円
- 介護保険介護サービス事業 11億8,844万円
- 町立保育園運営事業 5億5,651万円
- 保育園改修事業 4,293万円
- 新 次世代育成支援対策市町村行動計画策定事業 250万円
- 施設訓練等支援事業 2億2,908万円
- 新 知的障害者生活ホーム設置事業 100万円
- 学校施設防災対策事業 (中学校) 2,073万円
- 消防車両等整備事業 810万円
- 新 防犯対策推進事業 407万円



## 生涯学習人材登録制度

### ステップ・アップ

「ステップ・アップ」は、学習機会を求めている人に「生涯学習活動をしたい」という意欲のある人を紹介するための制度です。地域の人を中心に、持っている知識・技能・指導補助・アシスタントとしてさまざまな分野で登録されています。

また登録メニューを掲載した紹介紙は生涯学習課、各公民館に置いてあります。利用はもちろん、登録していただける人も募集しています。

#### 〈利用方法〉

人材登録制度を利用したい人は、紹介紙を見て、生涯学習課に連絡。同課で登録者の連絡先を紹介し、その後の調整は利用者、登録者間で行います。

人材登録制度を利用される場合は、登録者、利用者共に書面や電話での事前・事後の報告手続きはあります。

ただし、この制度の利用で生じた事故は、町で加入する住民活動補償制度の対象となる場合があります。事故を起こした場合は、すみやかに同課まで報告してください。

#### 〈登録方法〉

生涯学習課、各公民館にある「寒川町生涯学習人材登録申請書」に記

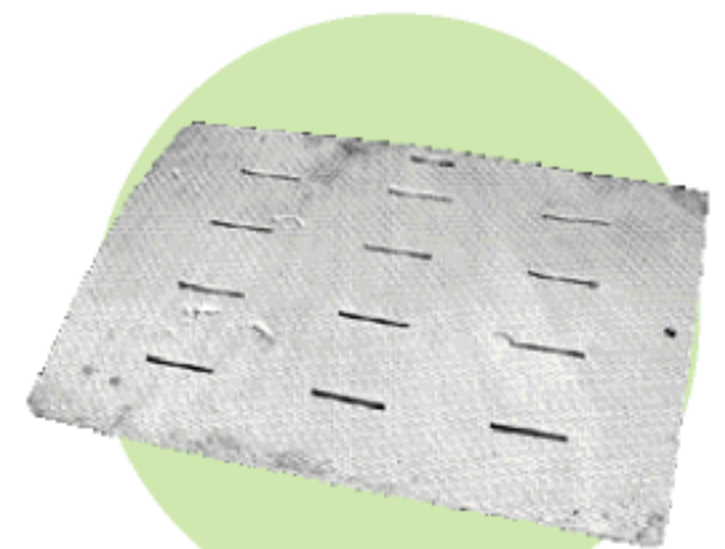


入して、生涯学習課へ提出してください。登録承認後、同課から登録証を交付します。

### コレ何ごみ?

108

いつもごみの分別に協力を頂き、ありがとうございます。今月の迷いごみは「バスマット」。新しいのみに買い換えたから捨てたいんだけど、これって何ごみ?  
(答えは13ページ)



#### 〈登録メニュー一部〉

- 江戸時代の古文書を読む (文学)
- 水 Rocket 親子工作教室 (工作)
- ビール、清涼飲料の一般常識 (産業)
- 初心者向けパソコン操作 (パソコン)
- カジュアルフラワーアレンジメント (工芸)
- タイルモザイク (工芸)
- 親と子のカラオケコミュニケーション (音楽)
- 活け花と礼儀作法 (華道)
- リラクゼーション講座 (リラクゼーション)
- 誰にでも出来る中国体操 (健康体操)
- 身近な物で、体を動かしましょう! (健康体操)
- コントラクトブリッジを楽しもう (ゲーム)
- マナー講座 (マナー)
- 司会講座 (司会)
- 海外旅行トラブル英会話 (英語)
- 英語で手紙や日記を書いてみよう (英語)
- スペイン語の初歩の初歩 (スペイン語)

☎ 生涯学習課 (74) 1111  
内線 522 生涯学習担当 FAX (75) 9907



## 木造住宅耐震診断経費の一部を補助します

### 木造住宅耐震診断事業補助金交付制度

町では、地震に強い安全なまちづくりを推進するため、四月から木造住宅耐震診断にかかる経費の一部を補助する制度が始まります。

#### 〈対象建物〉

次のすべてを満たしている建物

- 本人が所有し居住するもの
- 昭和五十六年五月三十一日以前に建築された一戸建住宅、二世帯住宅および兼用住宅（店舗または事務所）であるもの
- 地上二階建て以下の在来軸組工法によるもの

#### 〈補助金額〉

二万円（耐震診断にかかる経費のうち）

この制度を利用する人は、都市計画課で相談後、申請してください。

なお相談の際には、建築確認通知書など、建築年度を証明する書類を持参してください。

〒都市計画課 ☎(74) 1111 内線  
481 開発指導担当 FAX (74) 2833

## 被害者やその家族へ心を込めて

### 災害見舞金制度・犯罪被害者等支援事業

#### 災害見舞金制度

町では、皆さんが交通災害・火災などで、不幸にして亡くなったり入院したりした場合、被害者や被災者に見舞金を支給します。

#### 〈対象となる災害〉

- 車両（自動車、原動機付き自転車、自転車など）による人身事故
- 電車、軌道上を運行する車両、船舶、航空機による人身事故
- 火災、風水害や一般家庭のガス爆発による人身事故

※被害者または遺族の故意、もしくは重大な過失、違法行為（飲酒や無免許運転、速度違反、居眠り運転などによる事故等）で発生した場合は除きます。

#### 〈申し込み〉

災害の発生した日から一年以内に被害者または生計を共にしていた遺族の申し出により、一年を過ぎると支給しません。

#### 〈区分と金額〉

死亡の場合	未就学児……………	9万円
	6歳(就学児)から19歳までの人…	18万円
	20歳以上の人……………	27万円
入院などの場合	身体障害者福祉法施行規則に定める1級または2級に当てはまると認めるとき……………	7万5,000円
	入院治療を要する傷害を受けたとき	
	●入院5日まで……………	5,000円
	●6日以上入院したとき	
	1日につき……………	1,500円
	ただし7万5,000円を限度とします。	

#### 犯罪被害者等支援事業

この事業は、県内初めての事業で、本人の意志に関係なく起こりうる犯罪によって、不幸にして被害に遭った人やその家族に対し、早期に精神的軽減を図ることを目的にしています。

#### 〈犯罪被害の内容〉

国内または本国籍の船舶や航空機内で行われた人の生命および身体を害する行為（過失犯を除く）で死亡または傷害。

#### 〈支給対象〉

犯罪被害を受けた被害者またはその遺族で、事件当時、町に住居登録または外国人登録のある人。

#### 〈支援の種類と支援金の額〉

- 遺族支援 犯罪行為で亡くなった被害者の遺族に支給
- 支給額 五十万円

- 傷害支援 犯罪行為で全治一カ月以上の傷害を受けた人に支給
- 支給額 十万円

※被害者等の支援は、警察など関係機関との情報交換・相互協力の連携で被害者または、その遺族の精神的支援に努めます。

〒福祉課 ☎(74) 1111 内線 282  
福祉総務担当 FAX (74) 5613



## 四月からの保険料は仮りの金額です 国民健康保険と介護保険

### 国民健康保険料

国民健康保険料は、加入者の前年（平成十五年）中の所得等をもとに計算した金額を、四月から翌年三月までの十二回に分けて納付することになっています。

しかし四月分から七月分までの保険料は、今年度の国民健康保険料を確定するまでの仮の保険料です。つまり今の時点では確定申告直後でもあり、前年中の所得等を把握することが困難ですので、前々年（平成十四年）中の所得等をもとに暫定賦課（仮計算）したものになっています。

八月分以降は、同月の確定賦課（本計算）で正式に計算した金額と四月分から七月分までの金額の過不足を調整し、再度通知書を送ります。このため、四月分から七月分までの月額保険料と八月分以降の月額保険料とでは差が生じることがあります。

※賦課Ⅱ税金や保険料などを割り当てること。

### 暫定賦課（仮計算）

四月分から七月分は、平成十四年中の所得等で仮に計算します。

前年度途中に加入された人は加入月以降の保険料を、家族の一部加入や脱退等の異動があった場合は、現況の保険料を十二カ月分に置き換えて計算します。

### 確定賦課（本計算）

平成十六年度に必要な金額は、八月に平成十五年中の所得等で正式に計算します。

### ① 暫定賦課の方が多い場合

多く納めていたので、八月以降にお返しするための書類を送ります。

### ② 確定賦課の方が多い場合

不足分を八月から翌年の三月までの八回で納めていただきます。

☎ 保険年金課 (74) 11111内  
線 274 国保担当 FAX (74) 5613



### 介護保険料

介護保険料も前年中の所得をもとに保険料の金額が決まります。

四月の時点では、昨年（平成十五年）中の所得が確定していませんので、平成十四年中の所得をもとに仮の保険料を賦課して通知します。

昨年中の所得が決まりましたら確定賦課を行い、過不足を納めていただきます。普通徴収（納付書による納付）の人は七月に、特別徴収（年金天引き）の人は十月にそれぞれ通知します。

なお昨年十月から特別徴収になった人や、昨年中に特別徴収される金額が変更になった人の場合は、六月以降の特別徴収する金額を変更する場合がありますので、対象となる人には、六月上旬に通知します。

☎ 高齢介護課 (74) 11111  
内線 444 介護保険担当 FAX (74) 5613





## 公共下水道地域が広がります

### 接続工事経費・浄化槽転用に助成

四月十日(土)から下図の緑の地域で公共下水道が使えるようになります。

この地域に住む皆さんは、早めにトイレの水洗化や排水施設の工事をし、快適で衛生的なまちづくりにご協力をお願いします。

町では、各家庭などから公共下水道へ接続する場合、その工事経費を助成しています。また無利子・無担保による貸し付けの斡旋もしています。(左表)

この対象となるのは、供用開始日(今回は四月十日)から「三年以内」に実施するトイレの水洗化工事「一年以内に実施する風呂や台所などを改造する工事」です。

工事経費	助成金
5万円未満	4,000円
5万円以上10万円未満	8,000円
10万円以上15万円未満	1万2,000円
15万円以上20万円未満	1万6,000円
20万円以上25万円未満	2万円
25万円以上30万円未満	2万4,000円
30万円以上35万円未満	2万8,000円
35万円以上	3万2,000円

工事は町の指定工事店に依頼してください。工事に必要な手続きも工事店が行います。

なお工事終了後、水道使用量で公共下水道使用料を賦課します。

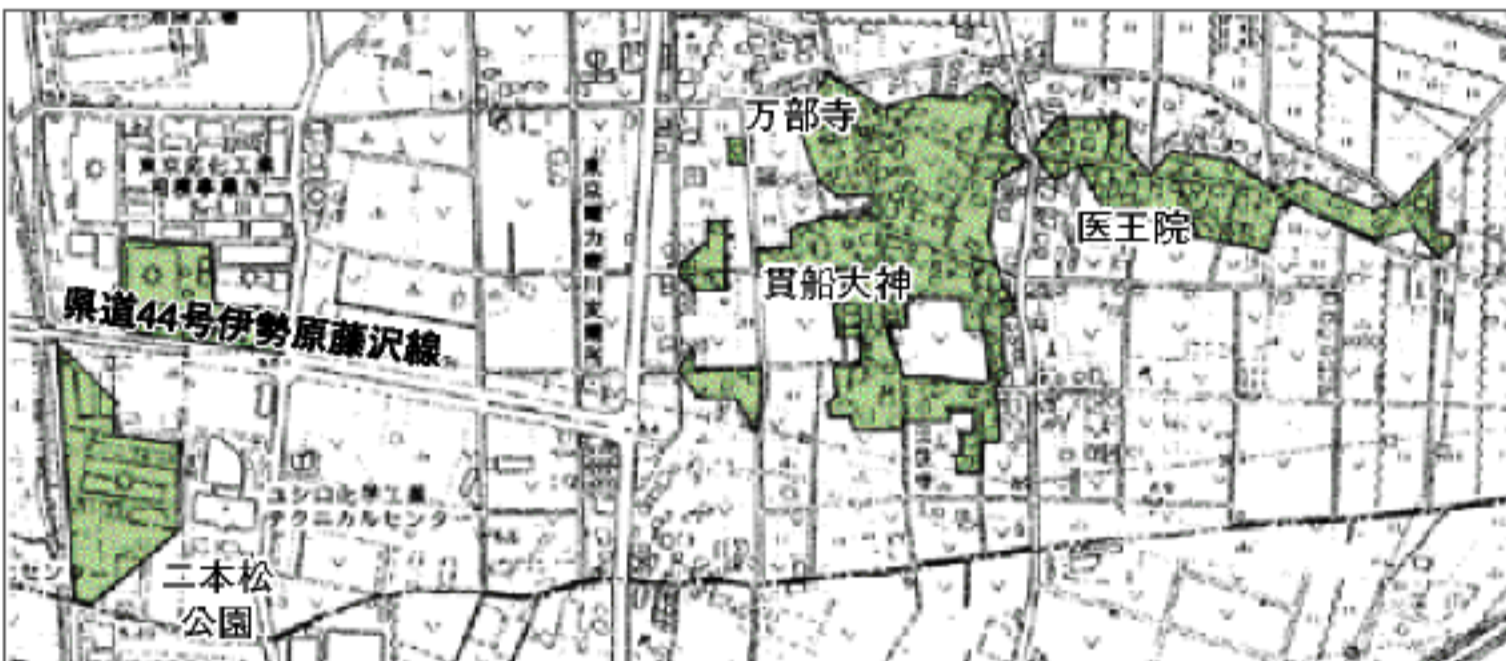
またすでに供用開始地区でまだ公共下水道への接続をしていない家庭・事業所は、早めの手続きをお願いします。

公共下水道接続で不要となる浄化槽を再利用する場合は、浄化槽雨水貯留施設転用工事助成制度(一件につき四万円)がありますので、ご利用ください。

下水道課 ☎(74) 1111 内線364  
下水道維持担当 FAX(75) 9906

工事経費	斡旋額	返済月数
10万円以上15万円未満	10万円	12カ月
15万円以上20万円未満	15万円	18カ月
20万円以上25万円未満	20万円	24カ月
25万円以上30万円未満	25万円	30カ月
30万円以上35万円未満	30万円	30カ月
35万円以上	35万円	36カ月

### 緑色の地域で公共下水道が使用できるようになります



〈田端地区〉



〈宮山・小谷・小動地区〉



〈岡田地区〉



## 前納制度と学生納付特例制度

### 国民年金保険料

#### 国民年金保険料の前納制度

国民年金は、毎月納める方法のほかに、一年分または半年分をまとめて納めることもできます。まとめて納めると保険料が安くなりお得です。

一年分または半年分をまとめて納める場合は、四月三十日(金)までに手続きをしてください。

<p>〈一年分前納した場合〉  <math>13,300円 \times 12カ月 = 159,600円</math>                  ↓  <b>156,770円 (2,830円お得です)</b>                  ……………                  〈半年分前納した場合〉  <math>13,300円 \times 6カ月 = 79,800円</math>                  ↓  <b>79,150円 (650円お得です)</b></p>
---

☎ 藤沢社会保険事務所

☎ 0466(50)1151  
 FAX 0466(50)1242

年金のことでわからないときは、電話でご相談ください。

☎ 神奈川県年金電話相談センター

☎ 045(640)0170  
 業務日

土・日曜日、祝日を除く平日  
 相談業務時間

午前八時三十分～午後五時



コンビニでも納付できます

二月以降、社会保険庁から送付される国民年金保険料納付書は、コンビニでも納付できます。二月以前の納付書では、コンビニで納付することができませんので、ご注意ください。

#### 国民年金の学生納付特例制度

在学中に保険料の納付が困難な場合は、申請書を提出して承認を受けると該当期間の保険料

納付期限が猶予される「学生納付特例制度」があります。

一定の所得以下で、大学(大学院)、短大、高等学校、高等専門学校、専修学校および各種学校などの一部に在学する二十歳以上の学生(夜間、定時制課程、通信制課程の人も含む)が対象です。

承認期間は、四月(または申請月の前月)から翌年三月までです。四月から適用を受けたい人は五月末日までに申請してください。申請は毎年必要となります。申請は随時、保険年金課で受け付けています。

#### 申請に必要なもの

- 学生証(コピー可) または在学証明書
- 年金手帳
- 印鑑(本人署名の場合は不要)

※納付特例の該当期間は、年金の受給資格期間には算入されませんが、年金額には反映されない期間となります。納付特例を受けた各月の十年以内(二年を過ぎると保険料に加算がきます)なら保険料は納められます。

☎ 保険年金課 ☎ (74) 1111  
 1 内線 272 年金担当  
 FAX (74) 5613

## 県大会優勝おめでとうございます

### 寒川<sup>シニジュウカブ</sup>四十雀サッカークラブ

第17回県議長杯四十雀トーナメント大会で寒川四十雀サッカークラブが初優勝を飾りました。

県議長杯は、県郡市サッカー連盟に登録された40歳以上の39チームが参加して行われたものです。

寒川四十雀は20年前、町の少年サッカーの父親を中心に「寒川をサッカーのまちにしよう」を合言葉に、生まれたクラブです。会員は27名(現在会員を募集中)、県シニアリーグ一部に所属しています。

代表の村松正喜さんは「仲間の輪を大切に、今後も寒川のサッカーを盛り上げるため活動していきたい」と抱負を述べました。





## 今、わたしたちができることを 環境行動指針を策定

現在の環境問題は、わたしたちの身近な問題から、オゾン層破壊や地球温暖化問題に代表されるような地球規模の問題にまで広がっています。これに対し、町は平成十四年度に「環境基本計画」を策定して、さまざまな環境問題に対する取り組みを行っています。その取り組みのひとつとして、環境行動指針を策定しました。

環境問題の解決は、家庭や職場での取り組みが重要であり、町民・事業者（農・工・商業、建設業、運送業等）・町がそれぞれの役割を果たしながら、良好なパートナーシップを築き、環境に与える負荷を減らすための活動をしていくことが必要です。

そこで環境基本計画に示している町が目指す望ましい環境像「ひとりひとりが 自然と文化を愛する 水とみどりのまち」の実現に向けて昨年度、「寒川町環境行動指針」（町民編・事業者編・行政編）を策定しました。

この指針の町民編は、公募による町民で構成された「町民部会」、事業者編は事業者で構成された「事業者部会」、行政編は役場内でそれぞれ論議して策定しました。

環境行動指針は、それぞれが普段の生活や事業活動で環境に与える負荷を減らすために、一人一人が具体的にどのような環境行動を心がければよいかを示した手引書となるものであり、環境行動指針をもとに日常生活や事業活動で、まずできることから着実に取り組み、それを長続きさせることが、環境に与える負荷を減らす第一歩になります。

町民編は四月中旬ごろ、広報お知



らせ版と一緒に自治会を通じ、各家庭へ配布し、事業者には事業者編を郵送する予定です。

※お手元に届かないときは、役場、各公民館、町民センターでも町民編・事業者編を置いています。

また町のホームページでも全編掲載しています。

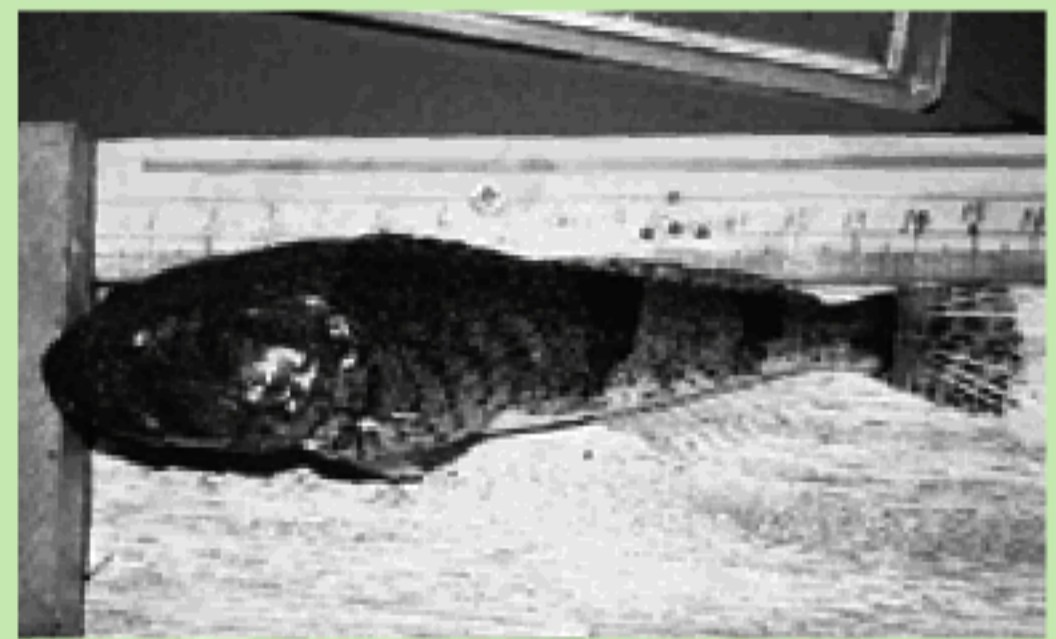
環境課 ☎(74) 1111 内線  
216 環境担当 FAX (74) 9141

## 魚のカマキリ?

「カマキリ」と言えば、鎌(カマ)を持ったあの昆虫を思い浮かべます。ところが、川の中にも同じ名前の一風変わった魚がいます。エラブタ(魚のカマ)にとげがあり、触ると切れると言うのでこの名があります。

また別名は「アユカケ」で、このとげでアユを引っ掛けて食べるの俗説もあります。この魚はカジカの仲間、沿岸で産卵し、稚魚は海で育ち、春先に河口から川へ入り、中流域が本来のすみかです。

## 相模川にすむ生きものシリーズ



寒川堰で採集された魚のカマキリ

しかし泳ぎはあまり得意ではないので、途中に障害物があると上流へは行けません。相模川には、多くの堰があるため、仕方なく下流域でひっそりと生活するうちに、次第にその数を減らし、今では絶滅が心配されています。

現在、寒川堰の魚道も改良されたので、今後は相模川をどこまで上るのか、分布域の回復が期待されています。

(写真とペン/県水産総合研究所  
内水面試験場 勝呂尚之)

※十二回にわたり連載してきた「相模川にすむ生きものシリーズ」は今回で終了です。ご愛読ありがとうございました。

## な～るほどクイズ さむかわ

町民1人当たりの土木費の予算額はいくらだったでしょうか?  
次の番号からお選びください。

### 投票コーナー

- ① 71,763円      ② 71,376円  
③ 71,637円

**応募方法** はがきに「4月号の答え○」を書いてお送りください。4月15日(木)消印有効です。

### 先月号の答えと当選者

国民健康保険の財政がピンチです。特に医療費が急速に高騰中です。

正解は③でした。正解者に記念品をお送りします。

見 倉 子 さん (倉 見)  
動 小 子 さん (小 動)  
谷 小 子 さん (小 谷)  
田 岡 江 さん (岡 田)  
( 義 さん ( ) )  
( 千 枝 さん ( ) )  
( 一 子 さん (一 之 宮)  
宮 子 さん (一 之 宮)  
ご応募ありがとうございました。



## レクリエーション協会 民踊部



サークルの結成は昭和五十三年で、現在会員は八十五人です。活動は、毎月第一・三水曜日の午後一時から三時三十分まで寒川町公民館で行っています。

全国各地の民謡を取り上げ、その曲ごとに踊りがあるので、先生の指導のもと練習をしています。体を動かしたい、健康のためになど、入会目的はさまざまですが、ゆっくり楽しみながら活動しています。練習の成果は公民館まつりや産業まつりなどで発表しています。現在、新会員を募集しています。興味のある人は、気軽に見学に来てください。

☎連絡先 藤沢 画(74) 1212

# うちの家族 投稿コーナー

おじいちゃんやおばあちゃんと孫、一家の写真なども募集しています。ペットと一緒にの写真もどしどし応募してね。



（上）増田 宏子さん（倉見）  
（下） 夕乃ちゃん 1歳（"）

写真撮られるの恥ずかしいよー



村上 穂乃花ちゃん 1歳（岡田）

カメラを前に緊張しちゃった...

# わたしのひと言

投稿コーナー



近くの公園の砂場は、ネコのフンがひどく遊びたくても遊べない状況です。大腸菌などの衛生面は考えられているのでしょうか。中央公園のようなフェンスか、砂場ネットを張るなどの対策は考えていただけませんか。 （町政モニター）

回答  
公園砂場にネット等を設置するには、利用者や地域での十分な管理が必要となります。各自治体でも同様の試みがなされていますが、使用後にネットを閉めることがなかなか徹底できず、十分な効果が得られていないようです。またフェンスについても、ネットと同じように出入り口の管理が課題となります。砂の衛生検査は、定期的に行い、抗菌剤を適宜使用しておりますが、屋外に設置されているものですので、利用後は必ず手洗いをしていただくようお願いいたします。 （都市計画課）

## 投稿コーナーのあて先



はがきなどに、コーナー名、住所、氏名、電話番号を記入してください。（匿名希望可）

あて先 〒253-0196

☐ 寒川町役場広報広聴課広報広聴担当

☎ (74)1111内線213 FAX (74)9141

✉ [toukou@town.samukawa.kanagawa.jp](mailto:toukou@town.samukawa.kanagawa.jp)

## 「コレ何ごみ？」(P6)の答え

80×50×50㎝以内に折りたたみ、ひもなどでしばって、不燃ごみとして出してください。素材などで分別がわからない場合は、環境課へお問い合わせください。

※108回にわたり連載してきた「コレ何ごみ」は今回で終了です。ご愛読ありがとうございました。

☐ 環境課 ☎ (74) 1111内線244

清掃担当 FAX (74) 9141

## 投稿コーナー



ゴミ山ポン太

# 季節の風

## 短歌

崖がけに添そいで咲く白梅に紅梅も

ありて借楽園風まだ寒し

小野寺 芳枝

雨の上がり友と訪ねし古寺に

夫つとと来し日を思い出しおり

加藤 美千枝

黄の帽子背のランドセルちよこちよこ

一年生がゆく童画のように

鯨岡 小夜子

遠き日のことのみが鮮やかに思われる

教え子らの顔白ぼくの粉

露木 初枝

菜の花を貰もらいてサツと茹ゆで上げて

春の香りをポンズで食べる

中村 島子

投稿「寒川短歌教室」

譲ります！

- ▶一之宮相和幼稚園体操服・夏服 (110cm、女児用)
- ▶チャイルドシート (6カ月～)
- ▶乗馬靴 (26インチ)
- ▶電動式オートバイ (2～3歳用)
- ▶木馬 (2～3歳用)
- ▶すべり台 (2～3歳用)
- ▶寒川中学校制服 (男子、夏・冬用・ボタンなし)
- ▶デジタルレコーダー
- ▶五月人形ガラスケース 2点
- ▶テレビ
- ▶冷蔵庫
- ▶学習机
- ▶電子オルガン



- ▶ダブルカセットデッキ
- ▶MDデッキ
- ▶ワープロ
- ▶チャイルドシート (6カ月～)
- ▶ランドセル (赤)
- ▶ミシン (卓上用)
- ▶ソファ

【3月11日現在】

不用品の登録や斡旋あっせんは窓口、電話でお受けします。町のホームページにも掲載しています。不用品の取引は当事者同士の直接交渉となります。

求めます！

☎ 町民課 ☎ (74) 1111 内線 261 町民相談担当  
FAX (74) 5613

## 歴史コラム さむかわNo.1

⑫



### 第1回観桜駅伝

4月4日(日)、第54回観桜駅伝競走大会を開催します。男女あわせて44チーム、386人の選手が春の寒川を走る予定で、応援をよろしくお願いいたします。

さて第1回が行われたのは昭和26(1951)年のことでした。9チームで争われ、海老名チームが初代の勝者となりました。スタート地点が寒川神社前なのは今日も同じですが、コースはもっと長いものでした。一之宮-田端-大曲-岡田-宮原(藤沢市)-倉見をへて寒川神社に戻る15.4kmを2周するもので、これを6

人で走り継ぎました。

現在は教育委員会と体育協会の共催ですが、第1回の主催は体育協会のみで、教育委員会が加わったのは第5回から。青年団や婦人会が運営に携わったこともありまし



昭和30年代の観桜駅伝の様子

☎ 企画課 ☎ (74) 1111  
内線411町史編さん担当  
FAX (74) 9141

わたしは十七歳からウナギ屋の手伝いをし、約六十年余り、この道一筋にやってきました。初代は大久保八五郎、二代目がわたし、今は息子が三代目を継いでいます。

昔はウナギを捕るときは、モジリという道具を使い、□はミミズでした。夕方六時ごろから、一人五、六個のモジリを田んぼや川に仕掛けに行きます。翌朝五時ごろに取りに行くと多いときは、ウナギが五、六匹入っていました。特に雨降りの後などがよく捕れました。

当時ウナギは自分たちで捕って食べるものでした。買って食べるといふ人は、お金持ちか病気の人が多かった。高価な食べ物で、都会の人もなかなか口にできませんでした。

ウナギの仕入れは、有馬、海老名、座間、田名、厚木方面から集めてきて、大きなものは茅ヶ崎、藤沢、そして八王子まで売りに行き、小さな7、8疋のものは、静岡県へ養殖用に送っていました。初代と一緒に八王子へ行くときは、五、六人でざるに入れたウナギをて

## ウナギ一筋、六十年

んびん棒で担いで行きました。夕方寒川を出て、朝八王子に着き、そこで商売をしてすぐに出発しても、暗くなるころでないと寒川へは着きませんでした。その後は自転車で行くようになりましたが、そのときの苦労を今でも思い出します。

また戦時中は一時商売を中断したときがありました。戦後はほとんど養殖ウナギを使っています。外国産のウナギについて、昭和四十八年にフィリピンへ行って勉強しましたが、

種類が違い大きすぎて商売になりませんでした。やはり国産物が一番です。



【モジリ略図】

□□□大久保 万吉さんの話

「郷土さむかわ」第十二集  
平成元年十一月一日発行  
寒川町郷土研究会

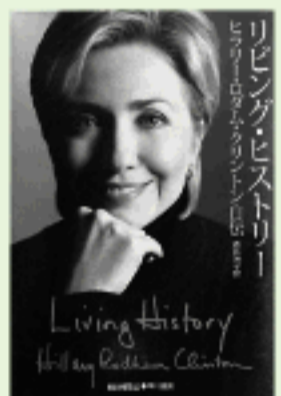
## 郷土さむかわ



12



## 今月のピックアップ



### リビング・ヒストリー

著者 ヒラリー・クリントン  
酒井 洋子 訳  
出版社 早川書房

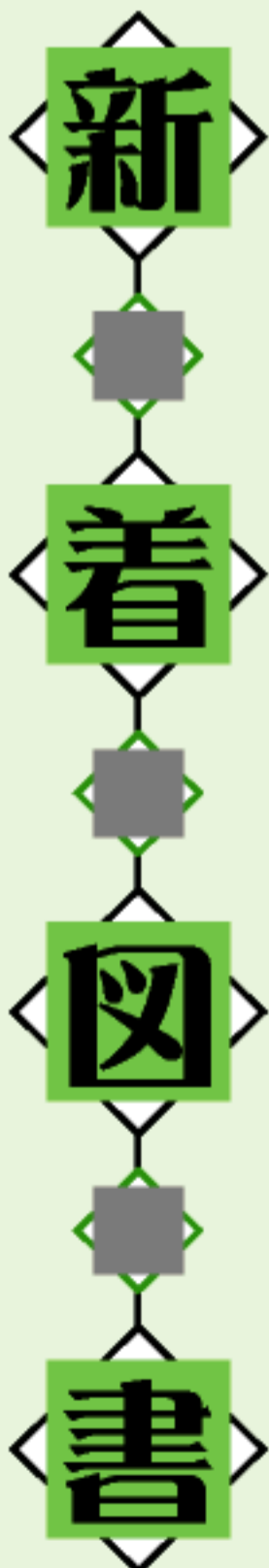
女性初の米大統領と呼び声高い希代のキャリアウーマンが、その生い立ち、夫クリントンとの結婚生活、ホワイトハウスの内幕を語る。21世紀という困難な時代に生きるすべての人に贈る人生讃歌。



### ぞくぞく村の怪鳥ホヤホヤ

著者 末吉 暁子 作  
垂石 真子 絵  
出版社 あかね書店

子どもの怪鳥ホヤホヤは「パー！パー！」と元気な鳴き声で配達に飛びまわっているけれど、12個のダイヤモンドでできたネックレスをなくしたら…。ぞくぞく村は大さわぎ！

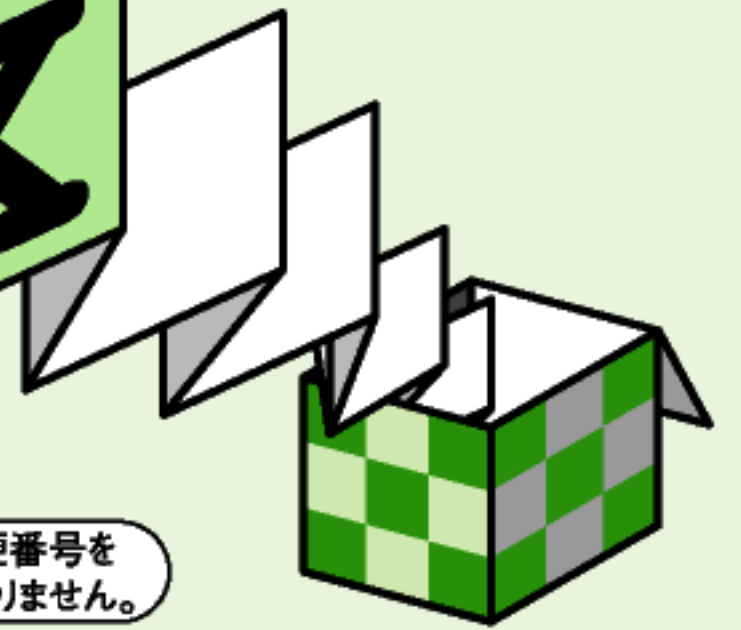


負け犬の遠吠え	酒井 順子	図
笑う招き猫	山本 幸久	図
私は葉に殺される	福田 実	図
デザイン石けん	小幡有樹子	図
アクセス	菅田 哲也	セ
看守眼	横山 秀夫	セ
図書館を遊ぶ	渡部 幹雄	セ
さくらめーる	さくらももこ	セ
私小説	岩井志麻子	北
天地有情	南木 佳士	北
入門新選組	黒鉄ヒロシ	北
花よりも小さく	星野 富弘	北
あそこの席	山田 悠介	南
六十代の幸福	俵 萌子	南
手作りの立体カード	鈴木 孝美	南
ダッカへ帰る日	駒村 吉重	南

図一寒川町図書館（公民館内 75-0021）  
セ一町民センター（74-1111内線580）  
北一北部文化福祉会館（74-1515）  
南一南部文化福祉会館（75-0281）

●●● 5月の図書館(室)のお休み ●●●  
6日(木)、10日(月)、17日(月)、24日(月)、  
31日(月)

# お知らせBOX



役場 ☎74-1111

お問い合わせ先が役場の場合、役場の電話番号は省略してあります。申し込みの時間は、特に記載のない場合午前8時30分から午後5時までです。

個別郵便番号 253-0196

役場あて郵便物に個別郵便番号を記載すれば役場の住所はいりません。

## 講座



### 女声合唱講座

初心者対象の女声合唱で心安らぐ、懐かしい歌を楽しく歌いませんか。

とき 4月21日から6月16日までの第1・3水曜日 午後1時30分～3時

ところ 南部文化福祉会館  
講師 草柳みさ子さん(生涯学習音楽指導員)

対象 成人女性  
申し込み 4月16日(金)までに同館へ電話か直接

〒南部文化福祉会館 ☎(75)0281 FAX (75)1777



### かながわの大学共同公開講座

とき 5月15日から7月3日までの毎週土曜日(全8回)

午後1時30分～3時30分

ところ 関東学院大学小田原キャンパス(小田原市荻窪1-162ノ2)

テーマ グローバリゼーションと変容する現代資本主義社会  
定員 100人

費用 8000円(受講料)  
申し込み はがきにテーマ、郵便番号、住所、氏名、電話番号を記入して、5月10日(月)までに〒236-8501横

浜市金沢区六浦東1ノ50ノ1 関東学院大学生涯学習センターへ郵送(フアクスまたは電話も可)

〒生涯学習課 ☎内線522生涯学習担当 FAX (75)9907

## 福祉



### 平成16年度 タクシー利用助成券の交付

重度障害者の外出に役立つようタクシーの基本料金助成券を交付しています。

対象 町内在住在宅で次のいずれかに該当する人  
●身体障害者手帳所持者で下

肢、体幹機能、視覚障害2級以上の人、上肢、内部機能障害1級の人●療育手帳Aを持つている人または知能指数が35以下と判定された人●特定疾患医療受給者証所持者

交付枚数 月4枚(年度分一括交付)

申し込み 4月1日(木)以降、身体障害者手帳、療育手帳、特定疾患医療受給者証のいずれかを持って福祉課へ直接

〒福祉課 ☎内線285障害福祉担当 FAX (74)5613

### はり・きゅう・ マッサージ受領券の交付

対象 ●4月1日現在で、町内に1年以上在住している70歳以上の人(昭和9年4月1日以前に生まれた人)

●介護保険認定で要介護4または5と認定された人を在宅で介護している家族(4月1日現在の認定)

交付枚数 年間4枚(自己負担あり)

申し込み 本人か同居の家族または地区の民生委員児童委員が印鑑を持って高齢介護課へ直接  
〒高齢介護課 ☎内線445高

## 募集



齢福祉担当 FAX(74)5613

### リハビリミックマネージャー

河川管理

者と協働で河川管理を行うため、

河川に関する知識を持つ人、深い関心を持つ人を募集します。

任期 7月1日から2年間

募集人数 140人程度

応募方法 環境課にある応募用紙に必要事項を記入して、

5月30日(日)までに〒230-01051横浜市鶴見区鶴見中央2ノ18ノ1国土交通省京浜河川事務所管理課リハビリミックマネージャー担当へ郵送またはフアクスで

〒国土交通省京浜河川事務所管理課リハビリミックマネージャー担当 ☎045(503)4013 FAX 045(503)4023





### 陸上競技生徒

〈リトルスクール〉

開校式 4月10日(土) 午前9時から(午前8時30分受付開始)

活動日 毎週土曜日 午前9時～11時

ところ いずれも町青少年広場

内容 オールラウンドの体力づくり、短距離走、中距離走、正しい姿勢の歩き方・走り方、水泳など

対象 町内在住か在学の小学生

費用 1000円(登録料)、4000円(会費、半期)、2000円(年間の父母会費)

申し込み 保護者同伴で開校式または活動日に会場へ

〈ジュニアスクール〉

活動日 毎週土曜日 午前9時30分～正午

ところ 町青少年広場

内容 オールラウンドの体力づくり、短距離走、中距離走、正しい姿勢の歩き方・走り方、砲丸投げ等のフィールド競技、クロスカントリー等

対象 町内在住か在中の高校生

費用 1000円(登録料)、5000円(会費、半期)

※学校等の陸上部員でない人は登録料4000円。  
申し込み 活動日に会場へ

町陸上競技協会 杉山

☎(74) 81500 FAX(74) 8157

### コレステロールを下げる健康教育参加者

食生活、生活習慣を見直してコレステロールを下げてくださいませんか。

とき 5月～12月

ところ 健康管理センター

内容 参加者と予定を調整しながら5月から12月の間に6回の面接と4回の血液検査を実施、2回目までの面接は2時間程度、以後は40分程度

対象 町内在住の40歳から65歳の人、血清総コレステロール値が240～300mg/dlの人 20人(抽選)

※ただし、脳卒中、心臓病、糖尿病、腎臓病、甲状腺女性ホルモン補充療法、卵巣摘出を治療中、治療経験のある人、または過去にこの講座に参加した人は申し込みできません。

申し込み 4月19日(月)までに健康課へ電話か直接

健康課 ☎(74) 3921

健康づくり担当 FAX(74) 4687

### ニコニコリサイクルフリーマーケット出店者

使わなくなった物をもう一度活躍させてみませんか。不用品をリサイクルするフリーマーケットの出店者を募集します。

とき 5月23日(日) 午前10時～午後3時(雨天中止)

ところ さむかわ中央公園  
対象 町内在住の世帯、グループ  
費用 500円(協賛金、町  
緑化基金に寄付)

申し込み はがきに「フリーマーケット出店希望」、責任者の住所、氏名、電話番号、出店物の内容を記入して4月28日(水)までに環境課へ郵送(申し込みは1世帯または1グループにつき1枚限り)

※区画は1世帯または1グループにつき1区画で、飲食物、動物、植物、リサイクルに  
関係のない手作りの物、電気製品およびプロの出店は不可、応募者多数の場合は抽選。  
環境課 ☎内線243 清掃担当 FAX(74) 9141

## 食生活改善教室

食生活改善に必要な知識と実践技術を取得する講座です。

とき	内容	調理実習	
5/21(金)	9:30～11:30	開講式、記念講演	—
6/4(金)		食事作りと食品衛生	—
6/18(金)	9:30～14:00	健康づくり総論 食生活の現状と問題	有
7/9(金)	9:30～11:30	栄養素と食物の行方 栄養表示、特定保健食品	—
7/30(金)	9:30～14:00	主食、主菜、副菜の組み合わせ	有
8/20(金)	9:30～11:30	ライフステージからみた食生活	有
9/10(金)	9:30～14:00	肥満、糖尿病 生活習慣病予防と食生活Ⅰ	有
10/15(金)		高脂血症、高血圧 生活習慣病予防と食生活Ⅱ	有
11/12(金)		骨粗しょう症、がん 生活習慣病予防と食生活Ⅲ	有
12/10(金)		調理の基本	有
2/18(金)	13:30～15:30	健康づくりのための運動と休養	—
3/11(金)	9:30～11:30	修了式、記念講演	—

ところ 健康管理センター

対象 継続参加が可能であり町内在住で食生活改善に興味のある人、食生活改善推進委員(地域で組織的に食生活改善のための活動を行うボランティア)になりたい人

費用 3500円(テキスト代、食材費)

申し込み 4月12日(月)から5月7日(金)までの間に健康課へ電話で

健康課 ☎(74) 3921 健康づくり担当 FAX(74) 4687





役場 74-1111

役場の電話番号は省略してあります。



**高齢者初級パソコン教室**

とき・内容 ●4月20日(火)、21日(水) パソコンの操作の仕方など ●4月27日(火)、28日(水) ワード(文書作成) ●5月11日(火)、12日(水) インターネット(メール)

いずれも午前10時～午後3時

ところ 町ふれあいセンター

対象 町内在住の60歳以上で全日程参加できる人 20人(抽選)

費用 1000円(受講料)

申し込み 4月12日(月)までに町シルバー人材センターへ電話で

〒町シルバー人材センター  
☎(74)76222  
FAX(73)00333

# 教室



## ちびっこクッキング教室

春のお花見弁当を作ろう。

とき 4月24日(土) 午後2時～4時

ところ 南部文化福祉会館

対象 小学3～6年生 15人(先着順)

費用 500円(材料費)

持ち物 ハンドタオル、エプロン

申し込み 4月10日(土)午前9時から同館へ費用を持って直接

〒南部文化福祉会館 ☎(75)0281 FAX(75)1777



## 弓道教室

初心者を対象とした弓道教室です。

とき 5月8日から30日まで

の毎週土・日曜日 午前9時～正午

ところ 寒川総合体育館弓道場

対象 町内在住か在勤の18歳以上の人 20人(抽選)

講師 町弓道協会会員

費用 100円(下がけ代)

持ち物 白足袋または白い木綿の靴下

申し込み 4月12日(月)から28日(水)までにスポーツ振興課に電話かメールまたは直接

〒スポーツ振興課 ☎内線517 FAX(75)9907

☐sports@town.samukawa.kanagawa.jp

# 催し



## エビネ展示会

とき 4月24日(土)、25日(日) 午前9時～午後5時

※25日は午後4時まで。

ところ 町民センター

〒湘南野生園会 宮下 ☎(74)4574

## 親子映画会

とき 4月24日(土) 午後2時から

ところ 北部文化福祉会館

# ウォーキングセミナー

効果的なウォーキングを学ぶために加速時計内蔵型の歩数計を使用し、日ごろの活動量を測定します。またストレッチで体をほぐし、自分にあった楽な動きを学びます。

とき	ところ	内容
6/16(水)	健康管理センター	・日ごろの活動量をみる ・活動量を高める工夫
7/1(木)		・ストレッチで気持ちよく ・健康バランス食の昼食
7/8(木)	寒川総合体育館	・活動量の変化をみる ・ウォーク指導
7/29(木)		・歩きの質を見る ・運動指導

時間 午後1時30分～4時 ※7月1日のみ午前10時～午後1時。

講師 小野寺 由美子さん(健康運動指導士)

対象 町内在住の人 20人(抽選)

申し込み 4月30日(金)までに健康課へ電話か直接

費用 200円(教材費)

☎健康課 ☎(74)3921 健康づくり担当 FAX(74)4687

上映(時間) 千と千尋の神隠し(124分)

対象 親子

〒北部文化福祉会館 ☎(74)1515 FAX(74)7405

## おはなし広場

紙芝居や絵本の読み聞かせをします。

とき 4月9日(金) 午前10時30分～11時10分

ところ 南部文化福祉会館

〒おはなし広場 東 ☎(73)4053

## ちいさな映画会

とき 4月17日(土) 午後2時から

ところ 寒川町公民館ホール

上映(時間) ミッフィーのおたんじょうび(45分)

〒寒川町公民館 ☎(75)021 FAX(75)2585



# その他



## カラオケ生涯学習成果発表会

歌謡サークルの成果発表会を行います。

とき 4月25日(日) 午前9時45分～午後6時30分

ところ 町民センターホール

☞歌謡サークル友和会事務局 宛水 毎(72)56886

## 春の全国交通安全運動

4月6日(火)～15日(木)



「あぶないよ」

心の油断が 事故のもと

平成15年度町交通安全

標語コンクール最優秀作品

貝谷愛美さん(旭が丘中学校)

☞防災交通課 毎内線248

FAX (74)9141

## 暴走族を追放しよう

神奈川県暴走族等の追放の促進に関する条例が4月1日から施行されます。

条例で県はもとより、県民・保護者、学校・職場、道路・公園・駐車場等の責任者に期待される役割を明らかにし、暴走族の行為やそれを助長する行為に新たに罰則を設けました。

また県や県警察では暴走族への加入阻止・離脱促進とともに、暴走族相談員を置いて、家庭の取り組み等を支援します。  
☞茅ヶ崎警察署 毎・FAX (822)0110

## 勤労者教育資金利子補助制度

労働金庫から教育資金の融資を受ける勤労者へ、支払い利息の一部を補助します。

対象 町内在住で事業所に勤めていて、大学や専門学校に修学予定または修学中の子どもがいる人

補助対象額 150万円

補助額上額 1万2000円

補助期間 在学期間(最長4年)

取扱金融機関 中央労働金庫

(県内の店舗に限る)

☞産業振興課 毎内線462 労政担当 FAX (74)2833

寄付 付

●寄付物件 書籍「光とともに」⑤

学校図書として使用

●寄付物件 書籍「あらしのよるに」ほか 28冊

寄付者 旭小学校PTAベールマークの会代表

学校図書として使用

ありがとうございました。

☞財政課 毎内線453 管財担当 FAX (74)1385

## 町政モニター募集

町政に対する意見書の提出、モニター会議に出席して住み良いまちづくりにご協力をお願いします。

対象 町内在住の20歳以上の人(公務員か公職にある人、町政モニター経験者は除く) 10人

任期 平成16年4月～平成18年3月末日

募集期限 4月9日(金)

☞広報広聴課 毎内線211 広報広聴担当 FAX (74)9141

## 公民館の特別開館日

開館日 5月3日(月)～5日(水)、7月19日(月)、9月20日(月)、10月11日(月)、1月10日(月)、2月12日(土)、3月21日(月)

開館時間 午前9時～午後5時

※町民センターのホール使用および展示室への搬出入はできません。また申請書等の受け付けもできません。

## おわびと訂正

広報さむかわ3月12号「季節の風」の第1首の下の句は「綺羅羅輝く今宵の火星」の誤りでした。

おわびして訂正します。

## 納期限は 4月30日(金)です

介護保険料4月分、国民健康保険料4月分、清掃手数料従量制第4期の納期月です。

便利な口座振替をご利用ください。

☞高齢介護課 毎内線444  
☞介護保険担当▼保険年金課 毎内線274 国保担当▼環境課 毎内線243 清掃担当

## さむかわ インフォメーション

### テレホンサービス

- 行政ミニ情報 毎(74)1010
- テレホン童話 毎(74)1014

4月は「小ぶなのゆめ」をお楽しみください。

### インターネット

ホームページアドレス

<http://www.town.samukawa.kanagawa.jp>

防災交通課の危険物等防災情報携帯電話用ホームページ  
[http://www.town.samukawa.kanagawa.jp/~bousaillli\\_index.htm](http://www.town.samukawa.kanagawa.jp/~bousaillli_index.htm)

### ケーブルテレビ

ジェイコム湘南のコミュニティーチャンネルで、町の紹介をしています。

今月は「寒川町の桜特集」です。

放送日 4月12日(月)～24日(土)

9:00～9:15 12:00～12:15  
17:00～17:15 23:00～23:15

# ナイスCooking



お弁当やおやつにいかがですか

食事を楽しみましょう

## 和風ロールサンド

健康のため飲み過ぎに注意しましょう



一人分当たり274kcal・塩分1.9g

### 材料(4人分)

- サンドイッチ用食パン……………8枚
- 焼きのり……………2枚
- マーガリン……………大さじ1
- 練りわさび……………小さじ1
- A
  - キュウリ……………10cm
  - チーズ……………40g
  - かまぼこ……………30g
  - マヨネーズ……………小さじ2
- B
  - スライスチーズ……………4枚
  - かにかまぼこ……………4本
  - アボカド……………1/4個
  - レモン汁……………少々

### ～作り方～

- ①キュウリ、チーズ、かまぼこは拍子切り。焼きのりは食パンのサイズに合わせて切る。アボカドも拍子切りにし、レモン汁をかける。かにかまぼこは、ほぐしておく。
- ②マーガリンと練りわさびを混ぜ、食パンにぬる。その上に焼きのりとAをのせ、のり巻きのように巻く。Bも焼きのりの上にのせて巻く。(ラップを使用す

ると巻きやすい)

- ③②を少し置き、よくなじませてから食べやすい大きさに切り、皿に盛る。

※拍子切り…1ミリの角で、5～6センチ長さの棒状に切る。

☐寒川町食生活改善推進団体 菊地  
☎(74)1216

### 表紙の写真から

この写真は、二月二十四日午後一時三十分から健康管理センターで行われたベビーマッサージ教室の様子です。

今回の参加者は四十名。和やかな雰囲気の中で始まりました。

まず最初に講師が、マッサージを行う前の注意事項を説明しました。

説明が終わると、いよいよマッサージの実践です。お母さんたちの手にはオリーブ油がつけられ、その手のひらはキラキラと輝きながら、赤ちゃんの肌に近づいていきます。

最初は、緊張した面持ちで、自らの手をゆっくりと丁寧に、わが子の肌に滑らせます。

マッサージに慣れたころには、まさしくオリーブ油で親子のスキンシップが満たされ、親子のきずなも深まったように感じました。



▶訂正があります。広報4月号のロングシュートに(弘)がなかったら、みなさんとお別れとになりますと書きましたが、これは誤りで広報5月号のロングシュートに(弘)がなかったら、みなさんと本当にお別れとになります。(弘)▶4月は、人事異動の月。広報に携わって丸4年、このコーナーで一杯ネタを書き続けて丸3年になります。さて来月号に(功)の文字はあるのでしょうか。この広報が発行されるころには、送別会で一杯。それとも残念会で一杯？(功)▶今月のジェイコムで放映される町の広報番組は桜の特集です。町内での桜の見所が盛りだくさん。皆様のご存じの場所から、もしかしたら、まだ知らない穴場まで発見できるかも知れません。ぜひ見てみてくださいね。(秀)▶春は新しい生活をスタートさせる人が多いと思います。最近わたしの周りでも「えっ!あの子、もう高校生」と、小さかった子の成長に驚かされています。でも、その自分も年をとったということですね…(恵)▶あっという間に一年が過ぎてしまいました。なんか昨年度は食べてばかりで、体が重くなったような…。今年度はいろいろな意味で成長していこうと思います。(修)

●本紙は資源保護のため、再生紙を使用しています。

### 2月のコミュニティバス利用状況

寒川駅行き・東ルート	2,131人	73.5人/日
北ルート	3,388人	116.8人/日

### 寒川町の人口と世帯

人口	46,954 (+ 2)
世帯	16,959 (+ 19)

H16・3・1 現在

( )内は前月との比較