

広

報

さわがわ

2002

5

No.508

- ◆わたしの提案制度
- ◆「寒川町史」13別編「事典・年表」の刊行
- ◆IT講習会

健脚を競い合う(観桜駅伝競走大会)



皆々からの意見・ご提案を

住み良くなりたい！

「わたしの提案制度」(町長への手紙)は、町民の皆さんの「ご意見・ご提案を聞かせていただき、これからのまちづくりを生かしていくものです。

提案の方法

●はがき、封書、ファックス、インターネットのいずれかで、受け付けています。

●名前と住所をご記入いただければ、回答します。

●今月号の差し込みはがきをご利用いただくと、切手は不要です。また、役場・公民館などにも専用はがきや封筒を用意してあります。

●インターネットによる場合は、町のホームページから入力フォームを利用して送信ができます。

また、回答方法については、郵送で回答します。
ご利用ください。

あて先

●はがき、封書をご利用の場合

〒253-0196

寒川町役場 広報広聴課
「わたしの提案制度」係

●ファックスをご利用の場合

FAX (74) 9141

●インターネットをご利用の場合

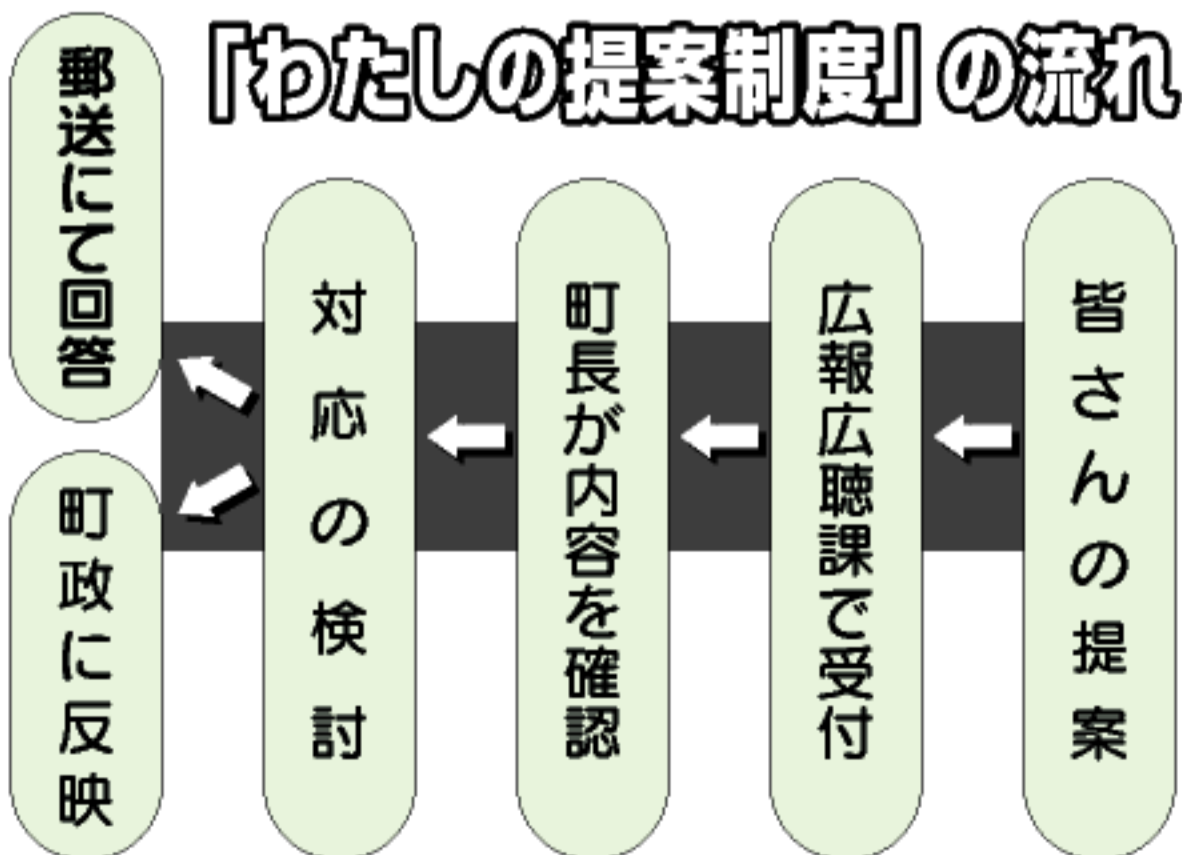
① <http://www.town.samukawa.kanagawa.jp>

kanagawa.jp

② 私の提案制度ホームページ

☎ 広報広聴課 (74) 1111
内線 213 広報広聴担当

「わたしの提案制度」の流れ

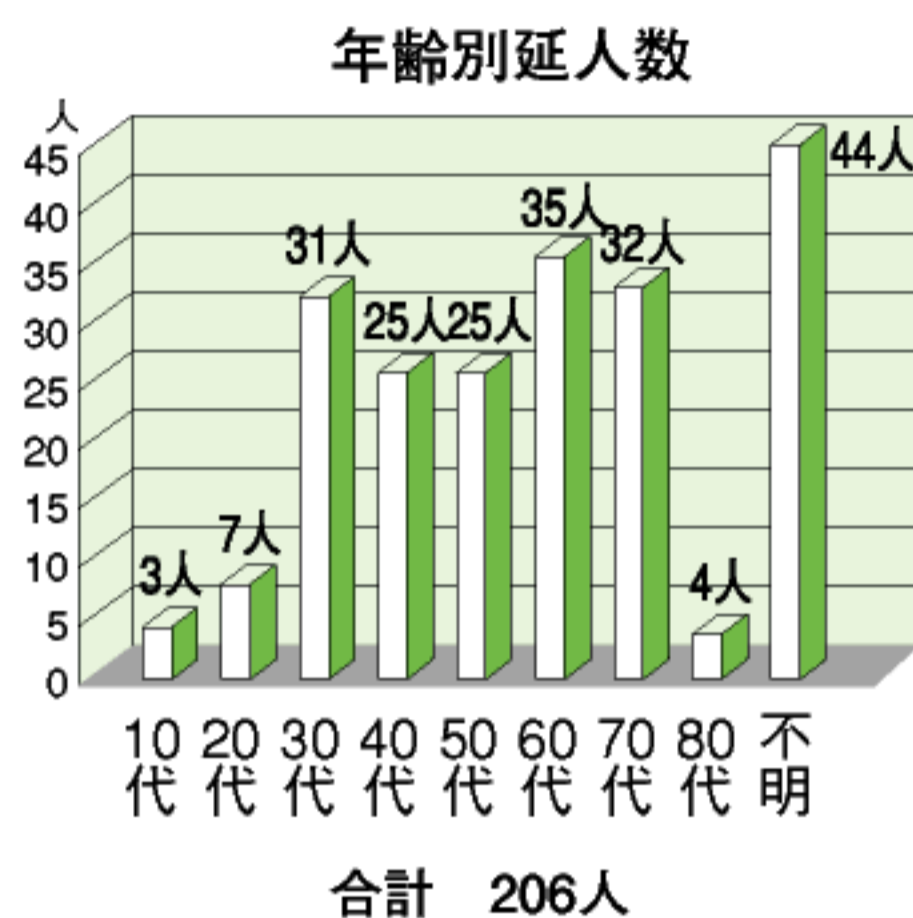
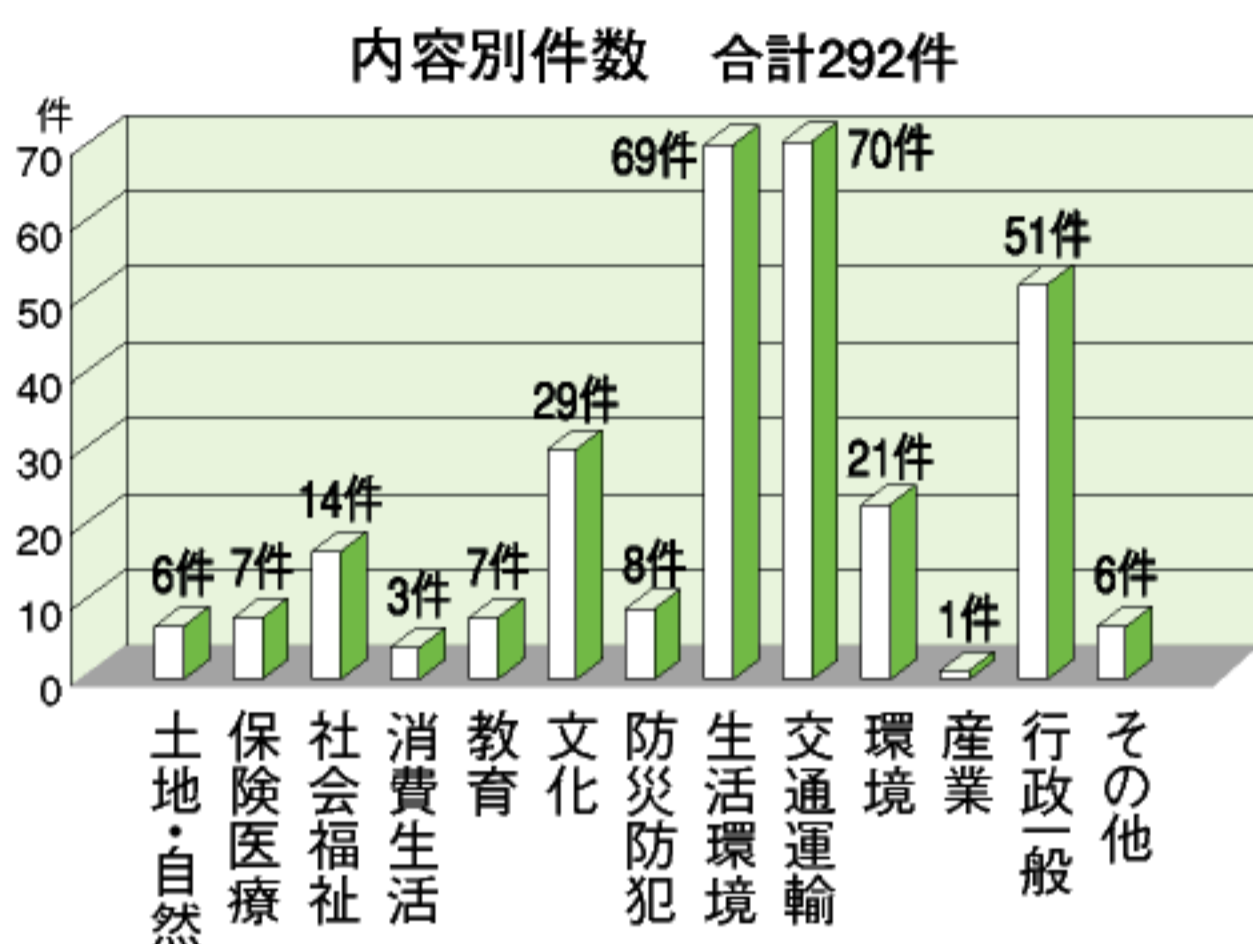
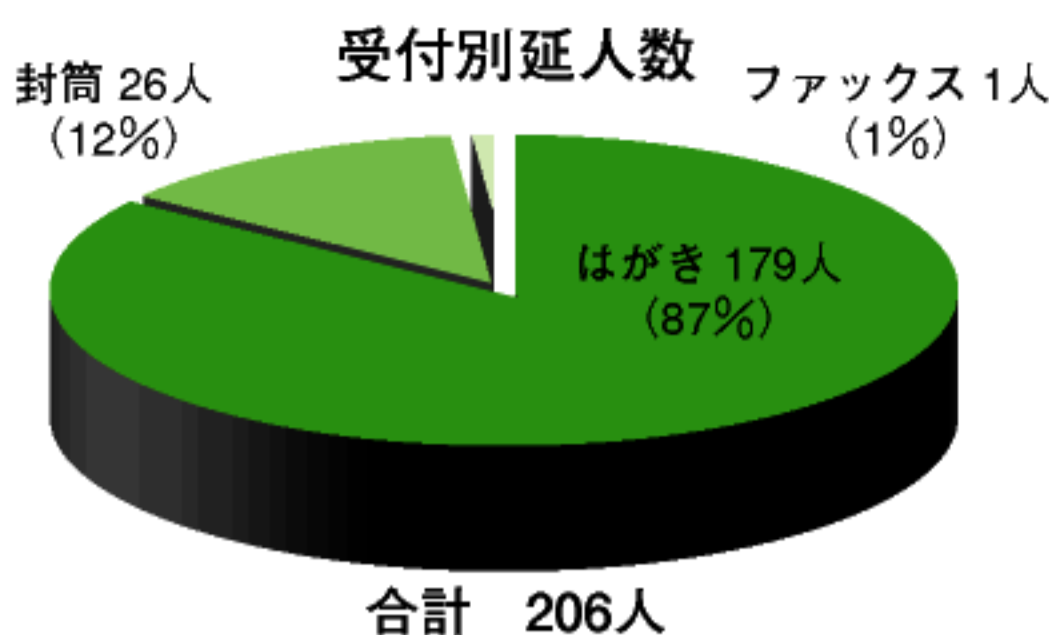
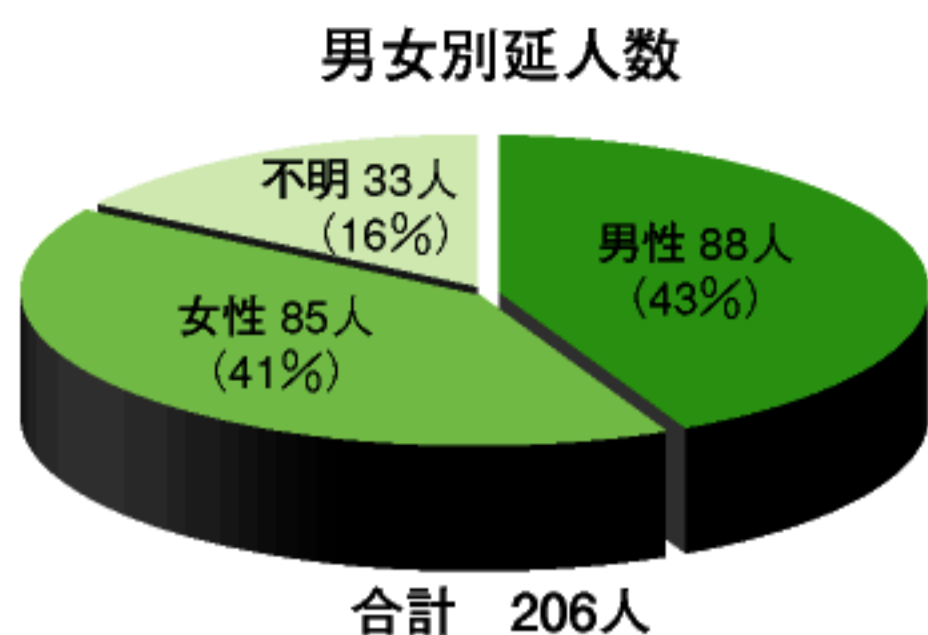


提案を受け担当課に指示を出す山田文夫町長



提案延人数
206人

提案件数
292件



昨年度、寄せられたご意見・ご提案の一部紹介です。

提案

「子育てについて」

子育て支援センター「こすもすの郷」ができましたが、あの場所は車を所有していない人には、とても不便です。もう一カ所、小さくても設備が充実していなくても良いので設置して欲しい。子育てによって、独立しがちな日々の中、人との触れあいは、とても大切なのです。

(匿名Ⅱいきづまりママ)

提案

「生ごみ電動処理機の補助について」

近隣の市では、生ごみ処理機を購入すると、購入金額の補助をしてもらえるといったシステムがあると聞きました。ぜひ、わたしたちの町、寒川でも導入して、悪臭を出さずにごみの量を削減し、衛生的に生活が送れるように検討していただきたいと思います。

(倉見 匿名)

回答

町内五カ所で月一回の「ひろば」を開催しています。また、育児グループ等への参加、保育園でも週一回の園庭解放を行っています。ぜひとも、ご利用していただきたいと思えます。

なお、子育て支援センターでは、多様な子育て情報を提供していますので、活用してください。



回答

町では、生ごみの減量化・資源化の一環として、平成十四年度から家庭用電動式生ごみ処理機の購入費補助制度を実施します。

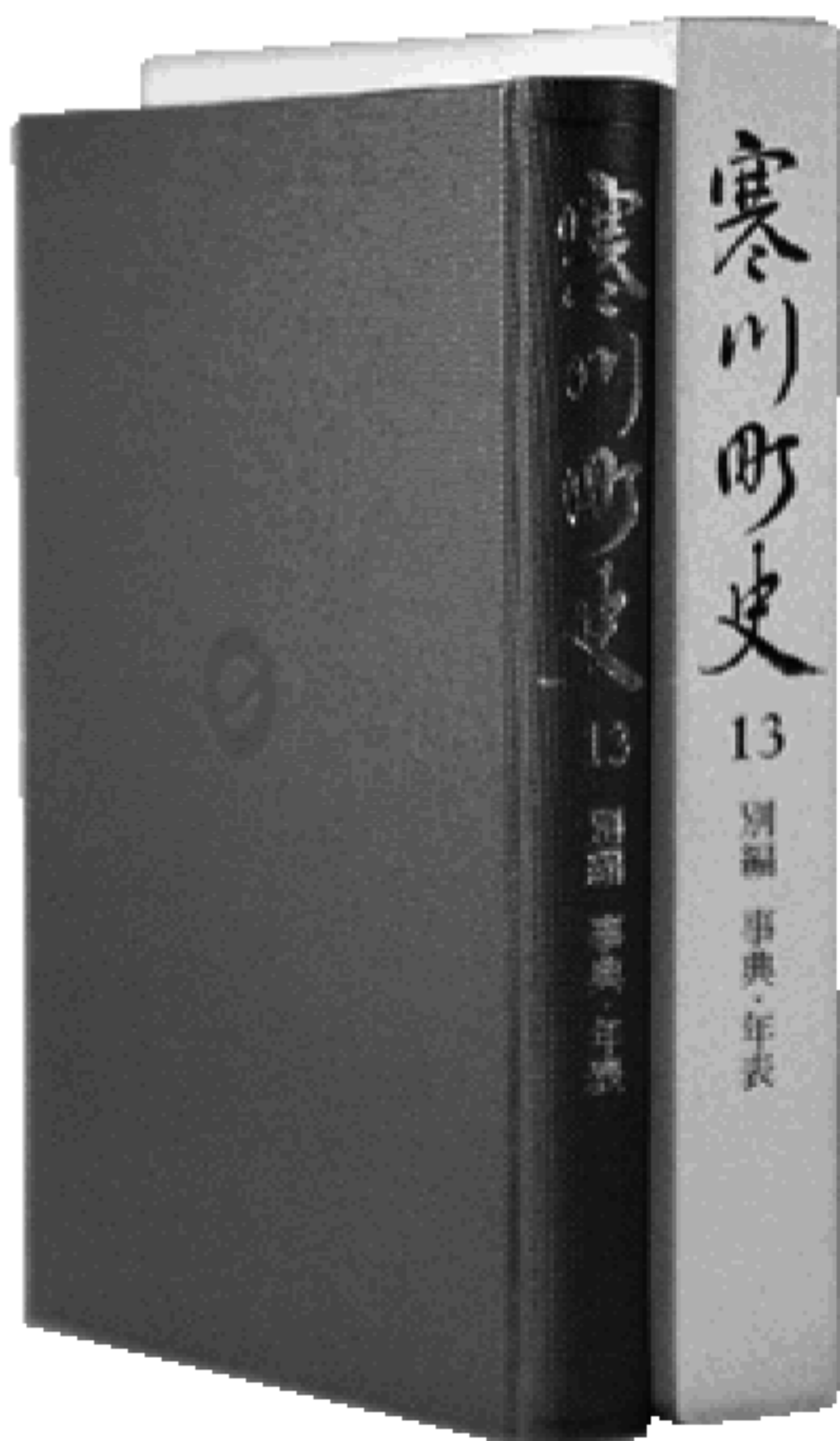
対象は、平成十四年四月以降に家庭用電動式生ごみ処理機を購入された町内在住の人（自宅に設置している人に限りです）。

補助金額は、購入価格の二分の一を補助いたします。ただし、三万円を上限とし、一世帯一台までとなります。ご利用ください。

これは便利!!

「寒川町史」13別編

事典・年表 を使いこなそう



「寒川町史」13別編「事典・年表」が刊行されました。歴史的なことがらだけでなく、地名、人物、組織、施設など、寒川のあらゆることが調べられる便利な道具です。郷土の学習、学校の宿題など、いろいろな場面できっとあなたのお役に立つ頼もしい助っ人です。ぜひ座右に置いてください。

ここではちょっと便利な使い方をご紹介します。

【章立て】

- 第1部 寒川地域事典（分野別索引・本文）
- 第2部 寒川地域年表
- 寒川町・寒川村特別職一覧
- 小字と土地利用

【サイズ】 A5判、510ページ

【価格】 3,000円（〒450円）

【申込み方法】 町史編さん課へ直接お越しください。郵送ご希望の場合は、送料分の切手を添えて、現金書留または定額小為替でお申し込みください。

1315の見出し語が50音順に並んでいます。検索に便利な分野別索引付き。

本文は200～600字程度。知りたいことが簡潔にまとまっています。

*印の言葉は、この事典で解説しています。

もっと詳しく調べたいときは、町史のほかの巻などを参照にすることができます。

項目に関連した写真や図版362枚を掲載。

さむかわえき 寒川駅

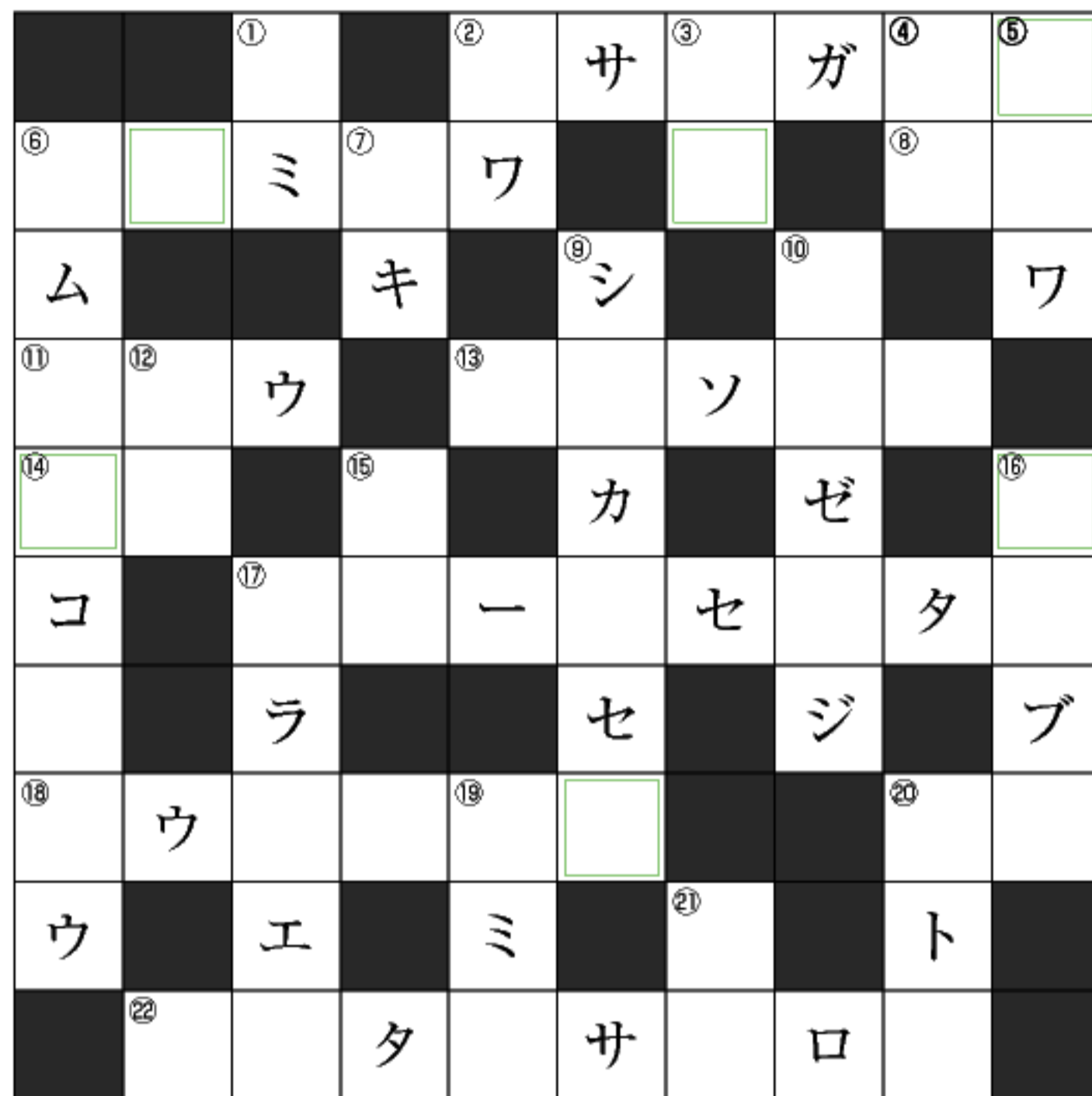
岡田にある*相模線の駅。大正10年(1921)*相模鉄道の駅として開業した。茅ヶ崎駅からは5.5kmの位置にある。開業当初、旅客駅であると同時に、*相模川の砂利輸送の拠点として機能しており、川寒川・四之宮両貨物支線がここから分岐した。ここから倉見まで延伸するのは大正15年4月、現在の橋上駅舎が使われるようになったのは昭和60年(1985)9月のことである。『町史7』p.421、『町史15』p.98)



寒川駅旧駅舎(昭和66年)〔ナ-17〕

事典を使って調べて解く

寒川歴史クロスワード



【タテのカギ】

- ① 大曲の小字。
- ② 倉見で寺子屋を開いた長崎玉淵の出身地。
- ③ 三月の節句に飾る〇〇人形。
- ④ 大山からお札配りに来る人。
- ⑤ 大曲から聖天橋を渡ると。
- ⑥ 昭和五十三年に開校した県立の学校。
- ⑦ 仏教用語で六道のひとつ。
- ⑧ 昭和三十七年に試運転が始まった乗り物。
- ⑨ とんがらし地蔵が境内にある寺院。
- ⑩ 北条氏綱が発給した文書は「〇〇印判状」。
- ⑪ 江戸時代、一之宮村を治めた旗本。
- ⑫ 平成二年に開局した〇〇〇〇テレビ。
- ⑬ 大正十五年に開業した相模線の駅。
- ⑭ 一之宮と田村を結ぶのは〇〇〇〇わ橋。
- ⑮ 第十七代寒川村助役は〇〇〇〇峰太郎。

【ヨコのカギ】

- ① 相武国造家の氏姓・〇〇直。
- ② 昭和四十七年に開校した中学校。
- ③ 湘南銀河大橋が渡る川。
- ④ 相模川のアユが絶滅しかけた昭和三年、〇〇県琵琶湖のアユを放流。
- ⑤ 「史話さむかわ」を執筆した〇〇〇〇丘之助。
- ⑥ 雉子稲荷の伝承がある小動の寺院。
- ⑦ 正月の飾り物のうち、組垂れの材料。
- ⑧ 宮山字大柳にある町の施設。
- ⑨ 昭和二十四年、寒川中学校敷地内に設置された町の施設。
- ⑩ 庚申講が行われたのは、かのえ〇〇〇の日。
- ⑪ 湘南寒川温室苺組合の結成に深く関わった小動の苺栽培農家。

【問題】 □の文字を組み合わせてできる言葉は？

はがきに答えと住所・氏名を書いて、5月31日（金）までに届くようにお送りください。正解者の中から抽選で5名様に粗品を差し上げます。

あて先 〒253-0196 寒川町役場 町史編さん課

- 事典は各公民館図書室、町史編さん課、文化財学習センターで閲覧できます。

【ヒント】

- 年代の書いてあるカギは年表で調べてみよう。
- 巻末の「特別職一覧」や「小字一覧」も使ってみよう。

町史編さん課 電話 (74) 1111 内線 412 FAX (74) 9141

この3冊も
同時発売



寒川町史研究第15号

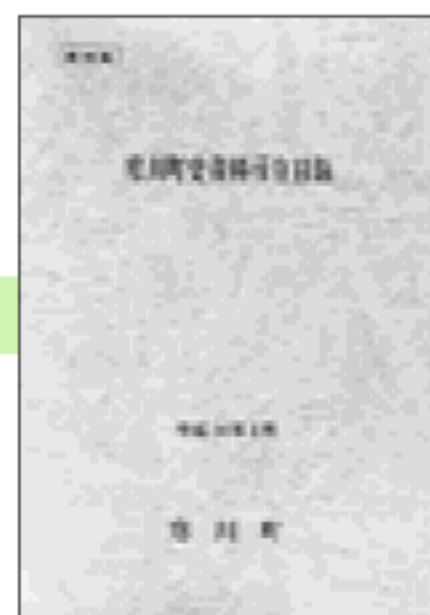
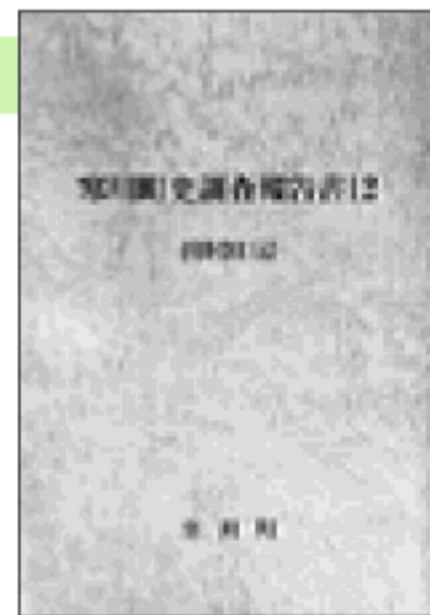
〔1,000円〕

特集は「寒川の道」。大山街道のこと、「一之宮道」と書かれた道しるべのことなど、江戸時代の交通について考えます。ほかに宮山中里遺跡見学会参加記など。

寒川町史資料所在目録第15集

〔500円〕

町外の諸機関や個人蔵で寒川に関連する資料を調査した結果を目録にまとめました。32件、1035点を収録。





あなたも使える！インターネット・電子メール

さむかわIT講習会

初心者を対象にパソコンを使ってインターネット、電子メールの操作を学習します。「パソコンを全くさわったことがない」「家にあるけど怖くて使えない」「ワープロはできるけどインターネットはしたことがない」など、そんな人でも大丈夫です。

コース番号	日	時	講座回数
1	6月8日・15日・22日・29日(土)	13:30~16:30	全4回
2	6月10日(月)~12日(水)・14日(金)	9:00~12:00	全4回
3	6月24日(月)~26日(水)・28日(金)	13:30~16:30	全4回
4	7月4日(木)・5日(金)	9:00~16:00	全2回
5	7月9日(火)~12日(金)	9:00~12:00	全4回

ところ 学習情報センター（寒川小学校北棟内）

内容 パソコンの基本操作（三時間）、文書の作成（三時間）、インターネットの利用（三時間）、電子メール（Eメール）の送受信（三時間）

対象 二十歳以上の人

定員 各コース 二十人（抽選）

※インターネットを接続する際、無線LANを使用します。ペースメーカーを利用している人はその旨ご承知ください。

費用 1000円（テキスト代）
※初日に徴収します。



コレ何ぞみ？ 85



ゴミ山ボン太

いつもごみの分別にご協力
頂きありがとうございます。
さて、今月の迷いごみは、
「炊飯器」。使えなくなった
ら、「コレ何ぞみ？」
(答えは13ページ)

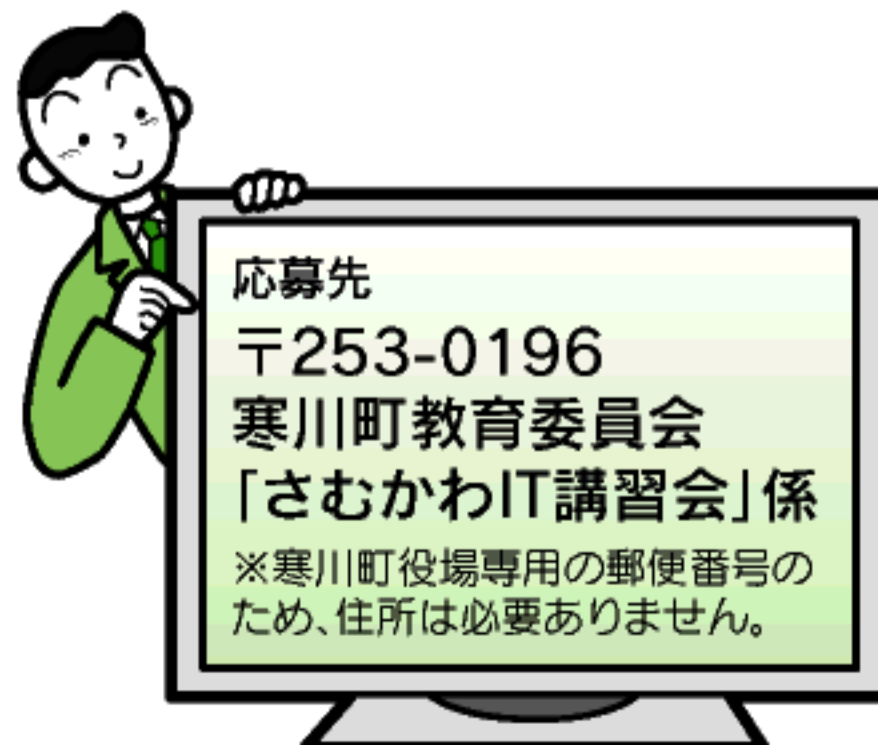
生涯学習課 ☎(74) 1111 内線 522 生涯学習担当 FAX(75) 9907

記入例

(返信)	(往信)
郵便はがき 2530101	第1希望 1 第2希望 3
寒川町倉見〇〇〇 神奈川太郎 様	はずれた場合はどの コースでも構わない で受講を希望します 住所:253-0101 寒川町倉見〇〇〇 氏名:神奈川太郎 電話:75-XXXX 年代:50代

申し込み 往復はがきの往信側に希望コース（第二希望まで）住所、氏名、電話番号、年代、返信側に申込者の住所、氏名を記入して五月二十一日（火）までに生涯学習課へ郵送

※同じ人が第一希望コースを同一日で複数枚数のはがきで応募されても、一希望日一人の扱いとさせていただきます。なお、本年度の初心者対象のIT講習会は、この五コースのみとなります。



今、そして未来の寒川の環境は

寒川町環境学習講座

〈第二回〉

ハクセキレイ、カワセミなど日ご

ろなにげなく通り過ぎている場所も
ちよつと足を休めるといろいろな鳥
がいることに気付きます。どんなと
ころで鳥たちに出会えるのでしよ
うか。さあ出掛けてみましょう。

とき 六月一日(土) 午前九時～午
後四時※小雨決行

内容 午前中は会議室で学習、午後
は野外活動。

テーマ 「寒川で見られる鳥を知る
う」～寒川で見られる鳥類とその生態

〈第三回〉

県内の大気の状態はどのように集
められるのでしょうか。そして大気
の汚れ具合は自分たちでも測れるの
です。どのようにしてでしょうか。

ぜひ、ご参加ください。

とき 六月二十八日(金) 午前九時～
午後四時

※天候に関係なく実施します

内容 午前中は環境科学センター(平
塚市)で学習、午後は野外活動。

テーマ 「環境関連の測定・分析を
知ってみよう」～環境科学センター

見学と自分たちでできる観測や測定

〈第二・三回共通〉

集合時間 午前八時三十分

集合場所 役場東分庁舎第二会議室

持ち物 筆記用具

※昼食は用意します

費用 無料

応募資格 町内在住か在勤または在

学の人 三十人(先着順)

応募方法 五月二十三日(木)まで

に環境課へ電話か直接

※一回のみまたは連続受講が可能です

〈今後の予定〉

第四回

とき 七月二十七日(土)

テーマ 地球環境を考えてみよう(夏
休み子供講座)～東京ガス環境エネ
ルギー館(横浜市鶴見区) 見学

第五回

とき 八月二十四日(土)

テーマ 河川の現状と将来を考えて
みよう～小出川の現状と保全の取り
組みを中心として

※内容等が変更になる場合があります

す。随時広報さむかわでお知らせし
ますので、確認してください。

環境課(74) 1111内線

216環境担当FAX(74) 9141

地域と町政とのパイプ役

本年度の自治会長が決まりました

住みよいまちづくりには住民の皆さんのご協力が不可欠です。そのために、町内23の自治会から地域と町政をつなぐ平成14年度の自治会長が決まりました。任期は1年間です。



地区名	氏名
田端	大川 静 男
一之宮東	古谷 光 男
一之宮西	亀山 公 夫
一之宮北第1	廣田 幸 利
一之宮北第2	多田 武
一之宮ソフィア	長谷川 実
中瀬	小泉 和 弥
筒井	入澤 司 郎
大曲	高橋 聰 暢
岡田東	倉本 武
岡田西	木村 義 秋
岡田新町	小菅 義 雄

地区名	氏名
越の山住宅	藤岡 幸 子
岡田もくせいハイツ	辻井 良 一
県住第2	末吉 進
菅谷台	松本 守 義
大蔵	露木 弘
小谷	小島 信 男
小動	脇 文 亮
宮山	青木 功
新橋アパート	植野 梯 一
宮山南部	馬場 康 雄
倉見	藤澤 幸 作

(順不同・敬称略)



購入費の一部を補助します

家庭用電動式生ごみ処理機

町では、生ごみの減量化・資源化の一環として、平成十四年度から家庭用電動式生ごみ処理機の購入費補助制度を実施します。

対象 町内在住で家庭用電動式生ごみ処理機を平成十四年四月以降に購入し、自宅に設置している人
世帯一台まで
申し込み 環境課へ直接
詳しくはお尋ねください。

補助金額 処理機購入価格の二分の一（ただし、3万円を上限とし、一
Q 環境課 〆(74) 1111内線
244 清掃担当 FAX (74) 9141

手続きはお済みですか？

国民健康保険退職者医療制度

国民健康保険で受診した際の自己負担は、通常、医療費の三割ですが、退職者医療制度では本人が二割、扶養家族は入院二割、外来三割となります。（国民健康保険料は変わりません）

対象 次の条件をすべて満たしている人

【本人】

- 国民健康保険の被保険者（老人保健制度対象者を除く）
- 厚生年金や各種共済組合からの老齢・退職年金受給者（ただし、国民年金以外の加入年数が二十年以上、または四十歳以降の加入期間が十年以上ある）

【扶養家族】

- 退職者医療制度を受けようとする人の配偶者および三親等内の親族であり、同一世帯に属し、生計を維持されている

● 年間収入が130万円（六十歳以上または一定の障害のある人は180万円）未満

● 厚生年金や各種共済組合からの老齢・退職年金受給者（ただし、国民年金以外の加入年数が二十年以上、または四十歳以降の加入期間が十年以上ある）

● 年間収入が130万円（六十歳以上または一定の障害のある人は180万円）未満
申し込み 年金証書が届いた日の翌日から十四日以内に年金証書・印鑑・

寒川町の人事異動（課長・主幹級以上）

4月1日付けで職員の間動を行いましたのでお知らせします。「」は旧職名です。

● 部長・参事級

▶ 企画部長「企画部長（兼）広報広聴課長事務取扱」井澤勝良 ▶ 保健福祉部長「保健福祉部高齢介護課長」對馬清一 ▶ 建設部長「都市部長」内藤孝二 ▶ 都市部長「都市部新幹線新駅対策担当部長」飯田信雄 ▶ 都市部参事（兼）新幹線新駅対策課長「都市部新幹線新駅対策課長」岩田正二 ▶ 選挙管理委員会事務局参事（兼）書記長「総務部参事」久保宗雄

● 課長・主幹級

▶ 企画部企画課専任主幹「総務部総務課専任主幹」栗原則行 ▶ 企画部広報広聴課長「監査委員事務局長」塚原和男 ▶ 保健福祉部福祉課長「町民部町民課長」高橋悟 ▶ 保健福祉部高齢介護課長「町民部産業振興課長」鈴木藤雄 ▶ 保健福祉部健康課長「建設部寒川駅周辺整備事務所長」入澤一三 ▶ 町民部町民課長「保健福祉部健康課長」山仲功 ▶ 町民部産業振興課長「保健福祉部福祉課長」常盤悦夫 ▶ 建設部寒川駅周辺整備事務所長「建設部下水道課技幹」岩田隆 ▶ 監査委員事務局長「選挙管理委員会事務局書記長」篠塚岩夫 ▶ 教育委員会指導主事学校教育課（兼）教育研究室「神奈川県」佐藤幹雄 ▶ 教育委員会指導主事学校教育課（兼）教育研究室「神奈川県」円道智 ▶ 神奈川県「教育委員会指導主事学校教育課（兼）教育研究室」堀米信彦

保険証を持参して保険年金課へ直接
＜既に受診している場合＞
に申請することによって差額分が払い戻されます。


退職者医療制度を利用する資格のある人が、年金証書が届かなかったため、やむを得ず一般の保険証（三割負担）で受診している場合は、退職者医療制度の手続きを済ませた後、必ず持参してください。

なお、この申請には、該当する診療についての領収書が必要ですので、必ず持参してください。
Q 保険年金課 〆(74) 1111内線 273 国保担当 FAX (74) 5613

さむかわ町民大学

開校8年目を迎えた「さむかわ町民大学」は大学といっても校舎があるわけではありません。

さむかわ町民大学は、公民館などの町の機関が開いているさまざまな教室や講演会を学習メニュー（受講科目）として、受講できるシステムのことです。

●**受講方法** 町内在住か在勤の人ならだれでも、いつでも入学できます。学習メニューは「地域・生活」「文化・教養」「健康・スポーツ」「家庭教育」の4分野に分かれ、単位制になっています。1講座1回が1単位。10単位になると学習習得カードを発行します。学習メニューとなる教室や講座は広報さむかわのお知らせコーナーや公民館窓口等で毎月配布している学習メニューのチラシに掲載されています。目印は 。この中から好きなメニューを選んで受講してください。

町民大学では、学習の手引きや年間の学習メニューなどを記載した「さむかわ町民大学ハンドブック」を発行しています。希望者には生涯学習課、各公民館の窓口で配布しています。



平成14年度の学習メニュー（一部）

- ◆**地域・生活** 環境セミナー、女性セミナー、料理教室、人権教育セミナー、教育問題講演会など
- ◆**文化・教養** 古典芸能講座、国際文化交流講座、文教大学出張講座、演芸バラエティショー、お飾り講習会など
- ◆**健康・スポーツ** 弓道教室、太極拳教室、卓球教室、健康セミナー、ニュースポーツ講習会など
- ◆**家庭教育** 俳句教室、子どもまつり、サマースクール、親子ふれあい教室、書き初め大会、工作教室など

さむかわ出前講座

「さむかわ出前講座」とは、町民団体やグループの申請に応じて、団体が主催する学習会に町職員が講師として派遣（出前）するシステムです。

会場の確保や参加者の募集、当日の運営は申請団体が行ってください。

学習の手引きや学習メニューなどを記載した「さむかわ出前講座ガイド」を発行しています。希望者には、生涯学習課または各公民館で配布しています。
対象 町内在住か在勤の人が10人以上いる団体またはグループ

申込方法 学習メニューにある講座名と日時を希望日の4週間前までに申請書に記入し、生涯学習課へ直接（申請用紙は生涯学習課にあります）

派遣時間 平日の午前9時から午後5時までの間で2時間以内（この時間以外の場合はご相談ください）

費用 無料（ただし講座によっては材料費が必要となります）



平成14年度の学習メニュー

- ◆**教 養** さむかわのまちづくり計画ほか3項目
- ◆**生 活** いろいろ福祉セミナーほか6項目
- ◆**環 境** 川をきれいにするはなしほか2項目
- ◆**教 育** これからの情報教育ほか2項目
- ◆**人権問題** 大切なココロのあれこれ
- ◆**スポーツ** ニュースポーツ教室
- ◆**交通安全** 子どもの交通安全教室
- ◆**防 災** 防災のはなし、消防署見学体験講座ほか3項目

☎生涯学習課 ☎(74) 1111内線522生涯学習担当
FAX (75) 9907



受けていますか？児童手当

義務教育就学前まで支給

六歳到達後最初の三月三十一日ま

支給額

での間にある児童（義務教育就学前）

第一子・第二子 月額 5000円

を養育している人に、児童手当を支

第三子以降 月額1万円

給しています。今まで受給できなかった

詳しくはお尋ねください。

た人も、申請により受給できる場合

☎福祉課(74) 1111内線

があります。

283児童福祉担当FAX(74)5613

※所得制限があります。

チャイルドシートを着けて安全運転

乳幼児補助装置購入費の助成

町では、乳幼児を自動車に乗せるときに装着が義務付けられている乳幼児用補助装置（チャイルドシート）を購入した人に購入費の一部を助成します。

対象 ●購入時に町に住民登録があ

☎防災交通課(74) 1111内

り、引き続き一年以上住んでいる人

線247防災交通担当FAX(74)9

（一度受けた人は除く）●安全基準

141

に適合したチャイルドシートを小売

店から購入したもの（中古品を除く）

補助金額 5000円を上乗（一世

帯一回限り）

持ち物 領収書（購入日、金額、品

名が明記されているもの。ただし、

コピー不可）、取扱説明書または保

証書、申請者本人の通帳、印鑑

詳しくはお尋ねください。



乳児用ベッド
(0~12カ月程度)



幼児用シート
(4カ月~4歳程度)

国民年金

Q&A



Q 基礎年金番号はなんのためにあるのでしょうか。

A 年金の手続きや支払いを迅速かつ正確に行えるようにするためです。

平成9年1月から実施された基礎年金番号は、それまで国民年金、厚生年金保険、共済組合で独自に決められていた加入者の年金番号を一本化し、加入者が一生を通じて同じ番号を所有する制度です。20歳になって国民年金に加入したときや就職して厚生年金保険など、初めて公的年金に加入したときの年金番号が、その後、転職や退職、あるいは年金を受けるようになってもずっと変わらず、公的年金制度に加入していた全期間の記録が一つの基礎番号で整理されます。

☎保険年金課(74) 1111内線272年金担当
FAX(74) 5613

三歳児、六歳児の医療証申請受付が始まります

小児医療費助成

町では、子どもが病院等で受診したときに支払う医療費の保険診療分の自己負担額を助成しています。

ださい。なお、今回の郵送分は、平成十七年六月二日～平成十八年六月一日生まれの子どものいる世帯です。

平成十四年六月からは、通院医療費助成の対象年齢が六歳児（義務教育就学前）までになります。ただし、

※申請に必要なもの

所得制限があります。

健康保険証、印鑑

三歳児、六歳児がいる世帯に、五

※所得証明書が必要な場合があります。

月中旬ごろに医療証交付申請書を郵

詳しくはお尋ねください。

送します。福祉課へ申請してく

☎福祉課(74) 1111内線

283児童福祉担当FAX(74)5613

詳しくはお尋ねください。

283児童福祉担当FAX(74)5613

生まれ変わりました

「寒川の文化財」を発行

このたび、皆さんに好評で活用されている「寒川町文化財ウォーキングガイド」が「寒川の文化財」として生まれ変わり、販売（一冊200円）することになりました。

「寒川の文化財」は、祖先や先人たちが築き、守り、伝えてきた歴史文化、身近にありながら見過ごしてしまう文化財を写真や地図と一緒に説明や由来を添え、コンパクトにまとめたものです。この冊子は、今までの文化財ウォーキングガイドの役割も兼ね、各地区別に全五コースのモデルコースの紹介もしています。どれもんびり無理なく歩ける約四・

八kmから約七・一kmまでのコースになっています。

さあ皆さん、「寒川の文化財」を片手にさわやかな春風を感じながら町内の文化財を巡ってみませんか。

生涯学習課 ☎(74) 1111 内線525 生涯学習担当 FAX (75) 907



お気軽に『』相談ください

教育相談・青少年相談

学校や家庭でのお子さんのことで不安なことや心配なことがある人は、お気軽にご相談ください。お子さんからの相談にも応じています。

とき 毎週月～金曜日

教育相談 午前九時～午後五時

青少年相談 午前十時～午後三時

※水曜日は心理相談のカウンセラー

もいます。

ところ 教育研究室（寒川小学校内）

☎教育研究室 ☎(73) 4639

教育相談担当 FAX (73) 4649

生活習慣を見直してみませんか

コレステロール健康教育

町では、個人の特性にあった健康教育を実施したいと考えています。

右図のようにコレステロールが高いと、心筋梗塞こうそくが起りやすくなります。こうした高コレステロールこうそくの人は、生活改善によってコレステロールを下げるのが大切です。

今回実施する健康教育では、食生活や生活について調査を行い、その特徴に応じたアドバイスをすることにより、コレステロールを下げる支援を行います。

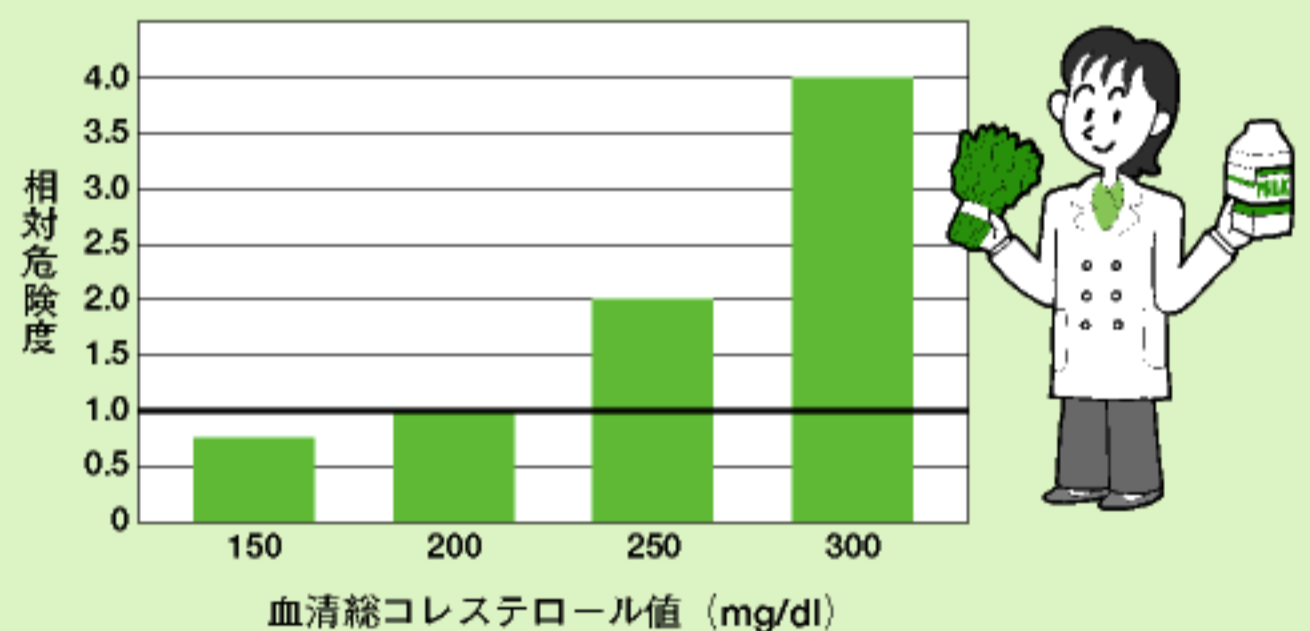
実施方法 6月から1月ごろまで、おおよそ月1回個別面接および血液検査4回実施

面接会場 健康管理センター

費用 無料

対象者 ①～②をすべて当てはまる人（ただし、次の病気の治療中または、治療経験のある場合は除く） 20人（先着順）

●脳卒中●心臓病●糖尿病●腎臓病●甲状腺●女性ホルモン補充療法●卵巣摘出後



コレステロールが高いほど心筋梗塞で死亡しやすくなる MRFIT(米国)より

①40歳から65歳までの町内在住

②血清総コレステロール値 240～300mg/dl

※平成13年度にこの教育を受けた人は対象外

決定方法 面接

申し込み 5月13日(月)から27日(月)までに健康課へ電話で

詳しくはお尋ねください。

☎健康課 ☎(74) 3921健康づくり担当

FAX (74) 4687



ナイスCooking

防ごう生活習慣病



忙しい朝でも
たっぷり野菜を！

1人分当たり78kcal・塩分1.0g

野菜の スキムミルクスープ

まちかど



ファンハウス

〈野菜のスキムミルクスープ〉

材料(4人分)

キャベツ……………3枚(200g)
ニンジン……………1本(100g)
玉ネギ……………1/2個(120g)
スープ…水3カップ(フイヨン1個)
スキムミルク…大さじ8(48g)
塩・コショウ……………各少々

作り方

- ①キャベツはざく切り、ニンジンは厚さ3mmのいちよう切り、玉ネギは薄切りにする。
- ②なべに①とスープを入れて、柔らかくなるまで煮る。
- ③スキムミルクを100ccの水で溶きのばし、塩・コショウで味を整える。

献立のヒント パンにしたい朝は、炒り卵ドッグ、オレンジ等をプラスして栄養満点

〈炒り卵ドッグ〉

材料(1人分)

ドッグパン……………1個
卵……………小1/2個
A 豆腐……………50g
みりん……………小さじ1
粒マスタード……………小さじ1/2

作り方

- ①Aの材料で炒り卵を作る。
- ②粒マスタードをぬったパンに①をはさむ。

寒川町食生活改善推進団体
鶴園 会(74) 1432

まちかどファンハウス

ちーるほど クイズ さむかわ

生ごみ減量化・資源化の一環として始めた補助制度。その補助の名称は、次のうちどれでしょう？

採種 コーナー

- ① チャイルドシート
- ② ゴミ山ボン太
- ③ 家庭用電動式生ごみ処理機

応募方法 はがきに「5月号の答え○」を書いて、5月17日(金)までに届くようにお送りください。

先月号の答えと当選者

町が行っていた国民年金保険料の収納が社会保険庁に変わりました。

正解は②でした。正解者の中から抽選で次の皆さんに記念品をお送りします。

高田 なみえさん(倉見)
岡田 光男さん(岡田)
神居 敏子さん(岡田)

ご応募ありがとうございました。



「寒川ブルーハーモニー」

わたしたちは、八年前に町でハーモニカ講座が行われ、そこで世界で複音トップ奏者の岩崎重昭先生に手ほどき受けたのが切っ掛けで、サークルが出来ました。その後、岩崎ハーモニカ教室師範の小林禎子先生に引き継ぎ、楽しく指導を受けています。

ハーモニカは、だれにでも気軽に取り組める楽器です。また、クラシックから歌謡曲までいろいろな曲が楽しめます。独奏から合奏まで幅の広い演奏ができます。そして、町の文化祭などでコンサートも行っています。

現在、会員を募集しています。寒川町公民館で第一・第三土曜日の午後三時から毎週水曜日の午後七時から練習しています。気軽においでください。

連絡先 笹川 会(75) 5029



うちの家族



うしじま ちな
牛島 千奈ちゃん 1歳(宮山)



わだ ふうな
(左) 和田 楓菜ちゃん 1歳(大曲)
かとう りな
(右) 加藤 鈴夏ちゃん 1歳()



いとう かいき
伊藤 海貴ちゃん 8カ月(小谷)

投稿コーナー

のあて先

はがき等に、コーナー名、住所、氏名、電話番号を記入してください。
(匿名希望可)

あて先 〒253-0196寒川町役場
☎ 広報広聴課広報広聴担当
☎ (74) 1111内線213
FAX (74) 9141
✉ toukou@town.samukawa.kanagawa.jp

介護ちょっとアイデア

生活

介護は共同作業です。お年寄りと一緒に工夫してよりよい環境を作ってみましょう。雨の日など窓を閉じたままだと気分も滅入ります。

そこで窓を開けられないときのひと工夫。



「ちょっとアイデア」Vol. 2

- お茶がら、カンキツ類、コーヒー豆など乾燥させて古いストッキング、茶こし袋などに入れて空気清浄に
- 炭をおしゃれな箱などに入れて空気清浄に
- ハーブやユズなどの気に入った香りをお湯に入れタオルを絞って部屋に干すと乾燥予防に

☎ 高齢介護課 ☎ (74) 1111内線444 介護保険担当
FAX (74) 5613

まちかどファンハウス

「コレ何ぞみ？」(P6)の答え

投稿コーナー

炊飯器は、内がまと外がまの2つに分けることができます。

内がまはステンレスでできているため「資源ごみ」となります。

外がまはお米を保温するために中にいろいろな機器が入っているため「不燃ごみ」となります。

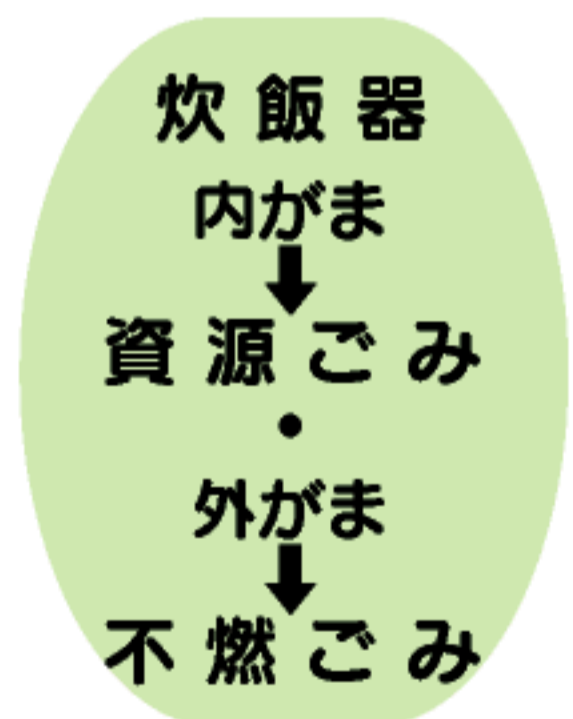
内がまと外がまはごみの種類が異なるため、2回に分けて出してください。

詳しくは、お尋ねください。

☎ 環境課 ☎ (74) 1111内線244
清掃担当 FAX (74) 9141

◆このコーナーでお答えします！

分別に迷うごみがありましたら、はがきに名称、材質、大きさ、重さを書いてお寄せください。



ゴミ山ボン太

わたしのむかひ

あなたの「むかひ」も待っています。



投稿
コーナー

皆さんの協力で 対策ができます

皆さんの周りにも、多く生い茂っているブタクサは、花粉を飛ばしているため、アレルギーなどのぜんそくをひき起こしていると言われています。皆さんは、ご存じでしょうか？

最近、わたしの周囲でも子どもたちが医者からぜんそくと言われているといった話しが多く聞かれます。

わたし自身も町に引越してきてからブタクサによる花粉症に悩まされています。こんなに町内でブタクサが生い茂っていたことに驚きました。ブタクサは雑草なので増える一方なのです。川の周辺や畑・空き地の周りなどの草の生い茂っているところに、ブタクサがたくさん生えています。

子どもたちの健康と将来のためにも町からブタクサをなくし、もっと住みよい町を目指して欲しい。

回答
(わたしの提案から 匿名)

町が所有する土地の管理(除草等)は、雑草などにより迷惑が掛からないように注意しています。

畑などの個人が所有する土地の管理につきましては、その土地所有者の責任で行われています。町が個人の土地で勝手に雑草と判断して除草することはできません。防災上危険と思われるときには、町から所有者に連絡して除草をお願いしているのが現状です。

町としましても、土地所有者の理解と皆さんの協力を得て町ぐるみで取り組むことが必要と考え、昨年の広報さむかわ7月号のこのコーナーに掲載しました。今後も広報さむかわで周知したいと考えています。

□ 広報広聴課 電話(74)11111内線213
□ 広報広聴担当 FAX(74)9141



まちかどファンハウス

景観寺のつり鐘は江戸時代に作られ昭和十八年春ごろまで鐘の音がゴーンと村内に響き、農作業を終え家に帰るときを告げる鐘として親しまれてきたと聞きます。

寺に残っている記録には、昭和二十五年五月二十日に資産台帳異動訂正願が報告されており「宝物・什物 梵鐘 一口径三尺八寸(明治二十六年台帳記録に釣鐘指渡二尺五寸、丈五尺とあり) 双盤一尺三寸、異動状況昭和十八年五月供出」とあります。惜しいことに梵鐘がいつ作られてたのか記録に残っていません。

景観寺につり鐘の音響く(上)

昭和四十七年ごろのことでしたが、本堂内を整理していたところ古い木材が積んである中より江戸時代のものと思われる鐘楼堂建立棟札が見つかりました。しかしこれは、中心より割れ右半分しか残っていないので、肝心の建立年月日が欠けてしまっています。

江戸時代の面影をもつ鐘楼堂は、素朴でしかも堂々と建っており、つり鐘が無いことが寂しそうに見えました。梵鐘の大きさはどうだったのか、どんな音色がしたのだろうなどと思いつつ三十年が過ぎました。

わたしの寺の本堂横には、小さな半

鐘があります。緑青が吹き緑色になった美しい鐘で「享保十三(一七二八)年八月江戸神田住西村和泉守作相州高座郡一之宮中瀬村窪田山景観寺寂明和尚代」と彫刻されています。この半鐘をまず作り、それをモデルとして鐘楼堂の鐘が作られたのではないかと想像してしまっています。

毎年十二月三十一日の除夜の鐘としてわたしはこの半鐘を突いております。近所の檀家の人も四五人の子ども連れで毎年欠かさずお参りに来てくださり、半鐘の響きも師走の寒い夜には「カーン」と良い音がしました。最近では大人だけが耳を傾け、参拝に來られます。

かかさずお参りに来てくださり、半鐘の響きも師走の寒い夜には「カーン」と良い音がしました。最近では大人だけが耳を傾け、参拝に來られます。

赤沼 徳祐さん(景観寺住職)の話

『郷土さむかわ』第二十四集
平成十三年十一月一日発行
寒川町郷土研究会編

むかひ

むかひばな



昭和10年ごろのつり鐘
(景観寺所蔵)



暮らしのワンポイント

49

羽毛ふとんを長持ちさせる ～干し洗いのポイント～

羽毛ふとんは干さないほうがいいと思っている人もいますが、やはり時々には日に干したほうが長く清潔に使えます。ただし、生地が傷まないようにふとんカバーなどをかけたまま干し、時間は表裏の計1時間で十分。月に2～3度は干すと湿気が抜けて長持ちします。小さな汚れなら中性洗剤で部分洗いすることもできますが、中まで濡らす場合は、よくほぐしながら乾かさないと羽毛ふとんが固まってしまいます。きちんと洗いたい場合は信用のおけるクリーニング店や販売店に相談しましょう。生地が綿なら水洗いでき、絹やアセテートなどが混紡している場合はドライクリーニングになります。洗い過ぎもよくないので、カバーをまめに洗濯すれば頻りに洗濯する必要はないでしょう。



＜羽毛ふとん＞
綿＝水洗い可
絹・混紡＝ドライクリーニング

アセテートなどが混紡している場合はドライクリーニングになります。洗い過ぎもよくないので、カバーをまめに洗濯すれば頻りに洗濯する必要はないでしょう。

季節の風

俳句

くレモンティ

舞い続け舞い続けゆく竹落葉

節々に伸びる意欲を今年竹

追肥の時期問ふて買ふ茄子の苗

湯ぼてりの胸をはだける夕若葉

牛乳の立ち飲みをして山若葉

風薫る垣根の竹を替へてより

五月雨や飲み残したるレモンティ

子供の日柱の傷も古くなり

小野間 冬粒

大久保 長寿

大久保 フサ子

金指 月光

金子 づち

金子 梢風子

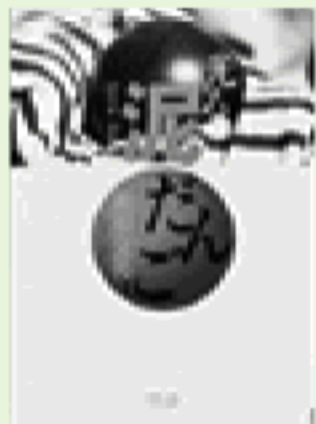
木村 知子

倉谷 節子

まちかどファンハウス

投稿「寒川俳壇」

今月のピックアップ



「光る泥だんご」

著者 加用 文男

出版社 ひとなる書房

見事に磨き抜かれて光り輝き、銀玉のように見える泥だんご。NHK「にんげんどキュメント」で放映され、「朝日」「読売」など各紙でも紹介されている「光る泥だんご」の作り方を解説。ただの泥が光る秘密を解き明かす。



「おばあちゃんのカメラ」

著者 ひろせよしこ(文)

かみたにひろこ(絵)

出版社 遊タイム出版

おばあちゃんは息を切らして、今買ったばかりのピカピカのカメラを手を持って病院に走ってきました。生まれてくるよっちゃんを撮ろうとしたのです。でも、よっちゃんは保育器に入っていたため写真が撮れずに…。

新

着

図

書

国境	黒川 博行	図
死神の町	森村 誠一	図
シルエット	島本 理生	図
通勤快毒	泉 麻人	図
ひらひら	池永 陽	セ
ひきこもり/不登校の処方箋	牟田 武生	セ
夢の世界—おいしいごはん誕生	小川 善宏	セ
医者になるまでなってから	真野 俊樹	セ
虚竹の笛	水上 勉	北
沈黙者	折原 一	北
上り坂下り坂	青木 玉	北
田中真紀子の真実	遠藤 隆	北
釈迦が寝言(上・下)	楠見 朋彦	南
青い絵葉書	太田 治子	南
仕事は段取り8分で決まる	守屋 雄司	南
野菜の魅力	中村 浩	南

図—寒川町図書館(公民館内 75-0021)

セ—町民センター(74-1111内線580)

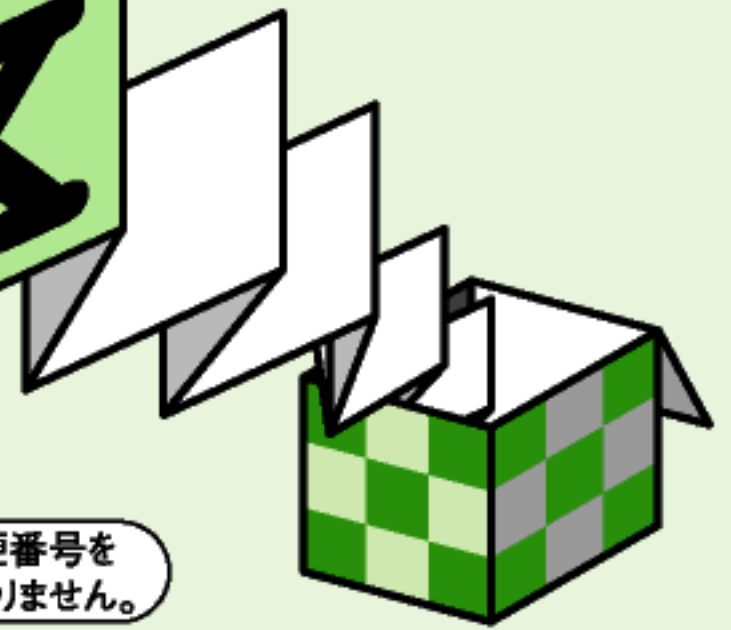
北—北部文化福祉会館(74-1515)

南—南部文化福祉会館(75-0281)

●●● 6月の図書館(室)のお休み ●●●

3日(月)、10日(月)、17日(月)、24日(月)

お知らせBOX



役場 ☎74-1111

お問い合わせ先が役場の場合、役場の電話番号は省略してあります。申し込みの時間は、特に記載のない場合午前8時30分から午後5時までです。

個別郵便番号 253-0196

役場あて郵便物に個別郵便番号を記載すれば役場の住所はいりません。

教室



赤ちゃん教室

赤ちゃんの成長発達について楽しみながら学びましょう。
とき 5月31日(金) 午後2時～4時

ところ 健康管理センター
内容 離乳食の始め方、すすめ方、成長の仕方や育児方法の話や相談

対象 6カ月までの赤ちゃんを育てている人

申し込み 5月13日(月) から健康課へ電話か直接

健康課 ☎(74) 3921
健康づくり担当 FAX (74) 4687



ベビーマッサージ教室

とき 6月14日(金) 午後1時

時30分～3時

ところ 健康管理センター

内容 赤ちゃんが喜び、成長発達を促すベビーマッサージ
対象 生後2～3カ月の赤ちゃんを育てている人

申し込み 5月13日(月) から健康課へ電話か直接

健康課 ☎(74) 3921
健康づくり担当 FAX (74) 4687

催し



文教大学

〈父母のための一日大学〉

とき 5月26日(日) 午後1時30分～3時

ところ 文教大学湘南校舎

内容・講師 ①インターネットとメディア環境の寛容・八ッ橋武明さん(文教大学教授)

②国際紛争と日本の役割・中村恭一さん(同教授) ③世界のニュースをネットで読む・若林一平さん(同教授) ※③

の講座に限り、パソコン上級者のみ受付

申し込み 往復はがきに住所、

氏名、電話番号、希望講座①

②③のいずれかを記入して5月20日(月)までに〒253

118550茅ヶ崎市行谷1100文教大学湘南校舎父母と教職員の会へ郵送

◆文教大学父母と教職員の会 鈴木 ☎(53) 21111(月、水、金のみ)

〈ホームカミングデー特別講演会〉

とき 5月25日(土) 午前11時から

ところ 文教大学湘南校舎

内容 トーク&ハーモニカ「われこの道を歩みて」

講師 山本昌平さん(俳優)

対象 中学生以上

会場 自由

※一時保育あり、詳しくはお尋ねください。

◆文教大学女子短期大学同窓会事務局 ☎(52) 4075

環境セミナー・リサイクルⅡ

紙パックの再生利用を見学してみませんか。

とき 6月19日(水) 雨天決行

ところ 信栄製紙工場(静岡県富士宮市)

集合場所・時間 役場正面玄関

関前 午前8時

対象 町内在住か在勤の人 25人(先着順)

費用 700円

持ち物 筆記用具

申し込み 6月4日(火) 午前9時から本人が費用を持参して南部文化福祉会館へ直接

◆南部文化福祉会館 ☎(75) 0281 南部生涯学習推進会議 FAX (75) 1777



こども広場

お父さんとお母さんへのプレゼントに箸置きとランチヨンマットを作ろう。

とき 5月25日(土) 午後3時から

ところ 北部文化福祉会館

対象 幼児～小学生

持ち物 大きめのビニール袋

詳しくはお尋ねください。 ◆北部文化福祉会館 ☎(74) 1515 FAX (74) 7405

成人の健康診査

日ごろ検診を受ける機会のない人は、ぜひ受診してください。

とき	ところ	内容
5/29(水) 9:30~10:30	健康管理センター	問診、身体測定、血圧測定、尿検査、血液化学検査、歯科検診・相談、体脂肪率測定、食生活相談、試食

対象 18歳から39歳までの男女（昭和38年4月1日～昭和60年3月31日生まれの人、ただし、学校、会社等で受診した人、妊娠している人は除く）

費用 700円

※生活保護受給票をお持ちの人、町税非課税世帯の人は、費用が免除になりますので、事前にお問い合わせください。

持ち物 ボールペン、鉛筆、歯ブラシ

注意事項 前日の夕食は油もの、卵、牛乳はとらず、朝食は食べずにお越しください。

※食生活相談ではみそ汁の塩分測定ができます。油を使っていないみそ汁の汁を少量お持ちください。

未就学児の一時保育あり、ご希望の人は事前にお問い合わせください。

☎健康課 ☎(74) 3921 健康づくり担当
FAX (74) 4687



親子映画会

とき 5月25日(土) 午後2時から

ところ 北部文化福祉会館

上映(時間) 新まんがはじめ物語「乗り物編」(50分)

入場 自由

☎北部文化福祉会館 ☎(74) 1515 FAX (74) 7405

リサイクル&リフォームフリーマーケット

一般家庭に眠る不用品が大放出。洋服、アクセサリ、小物、ベビー用品、引き出物、キッチン用品ほかバラエティーに富んだものが多く出品されます。地域から回収された不要家財道具を再生させたリフォームインテリア頒布コーナーやガーデニングコーナーも設置予定です。

とき 5月25日(土) 午前9時~午後3時(雨天の場合は6月22日(土)に順延)

ところ 湘南銀河大橋そば明和美装駐車場

入場 無料

出店数 約50店(出店は要予約)

☎リサイクル運動市民の会 ☎03(3226)6800
FAX 03(5379)1510
☎<http://www.recycler.org>



ちびっこ広場

墨流しという技法を使って和紙にいろいろな模様をつけ

相談



弁護士労働相談会

解雇、リストラ、退職、賃金、年休、労働時間など労働問題等について弁護士による

☎宮山カラオケ同好会 谷澤 ☎(75) 4197

内容 カラオケ親睦会 ゲスト歌手 椿はる奈
費用 無料

とき 5月19日(日) 午後零時30分~5時30分



社会福祉チャリティーショー

とき 5月25日(土) 午後2時から

ところ 南部文化福祉会館
対象 幼児~小学生 20人(先着順)

☎南部文化福祉会館 ☎(75) 0281 FAX (75) 1777

ます。

相談無料、秘密は厳守します。お気軽にご相談ください。
とき・ところ 5月17日(金) 午前10時~正午、南部文化福祉会館 ●午後1時~3時、北部文化福祉会館
☎町民課 ☎内線261 町民相談担当 FAX (74) 5613



相談会を開催します。どんなことでもお気軽にご相談ください。秘密は厳守します。
とき 5月23日(木)、7月25日(木)、9月26日(木) いずれも午後1時~7時(要予約)
ところ 藤沢商工労働センター (藤沢市鵜沼石上2ノ7ノ1 藤沢合同庁舎内)
費用 無料
☎藤沢商工労働センター ☎0466(25)4016 FAX 0466(24)6533

行政特設相談



役場 74-1111

役場の電話番号は省略してあります。

とき 6月12日(水)
ところ 健康管理センター

がん検診

健康課 ☎(74) 3921
健康づくり担当 FAX (74) 4687

転倒予防、介護予防のための訪問指導です。
とき 6月6日(木) 午前9時~正午
ところ 申し込み者宅
対象 ●40歳以上で介護認定されていない人●自宅の段差や階段など、室内の転倒につながる危険箇所の点検をした人●筋力保持をするため自宅でのトレーニング方法を知りたい人●関節痛や腰痛などがあり、その痛みを軽減する体操などを知りたい人
申し込み 健康課へ電話か直接
詳しくはお尋ねください。
健康課 ☎(74) 3921
健康づくり担当 FAX (74) 4687



理学療法士訪問指導

項目	費用	対象
胃がん	1,000円	40歳以上の男女
大腸がん	600円	
肺がん	X線 600円 CT 800円	30歳以上の女性
子宮がん	900円	
乳がん	600円	

※大腸がん検診のみの受診はできません。胃がん検診と一緒に受けてください。

申し込み 健康課へ電話ではがき、ファックスの場合は、住所、氏名、生年月日、年齢、電話番号、受診希望項目、受診日(6月12日)を記入して5月29日(水)必着で〒253-0106宮山401健康課へ郵送または送信
※対象年齢は平成15年3月31日までに30歳、40歳になる人も含みます。受付時間等は後日お知らせします。
健康課 ☎(74) 3921
予防担当 FAX (74) 4687



その他



中小企業退職金共済制度

退職金制度を持つことが困難な中小企業を対象に、相互共済と国の援助で退職金を支払うことができるようにする制度です。

特色 ●国の制度なので安全・確実・有利 ●掛金を納めるだけで企業の実態にあった退職金制度を手軽にもつことができる ●掛金の一部を国が助成 ●掛金は税法上、全額損金・必要経費として非課税扱い ●加入前の過去勤務期間や転職した場合に通算ができる
掛金 月額5000円から3万円までの16種類(短時間労働者も加入可)
詳しくはお尋ねください。
勤労者退職金共済機構
☎03(3436)0151
FAX 03(3436)4362
HP <http://chutai-kyo.taisyoku.kn.go.jp>

寄付

寄付物件 電子ピアノ 1台
寄付者 寒川中学校 第55回卒業生一同



寄付物件 卓球台 2台
寄付者 金子真章さん (一之宮)



電子ピアノは寒川中学校で、卓球台は北部文化福祉会館で役立てられます。ありがとうございました。
☎財政課 ☎内線450 管財担当
FAX (74) 1385

中小企業事業融資資金制度

町内の中 小企業者が経営合理化と振興を図るための事業資金を融資しています。
対象 町内在住で、町内に事業所を所有し、1年以上継続して同一事業を営んでいる人
貸付限度額 500万円
貸付利率 年利2.5%
返済期間 5年以内
申し込み 町内金融機関へ直接
●湘南信用金庫寒川支店
☎(75) 3311



世界禁煙デー



5月31日(金)

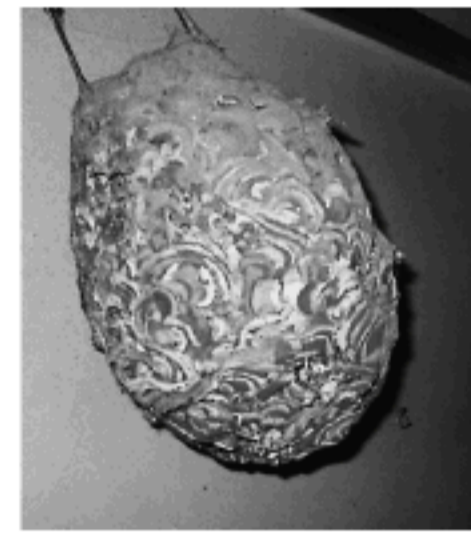
- 平塚信用金庫寒川支店 ☎(74) 5151
- 横浜銀行寒川支店 ☎(74) 7111
- 静岡中央銀行寒川支店 ☎(74) 1510

ハチの巣を見つけたら

これからの季節は、ハチの活動が活発になります。ハチは、垣根、植え込み、壁や戸袋の中などへ巣を作ります。巣を刺激したり、ハチの行動圏内へ侵入したりしなければ、人を襲うことはほとんどありません。生活に支障がない場合はできるだけそのままにしましょう。(ハチの巣はその年限り11月ごろまでしか使われません)

ハチの巣が、スズメバチの巣だった場合、町で駆除をします。スズメバチは攻撃性が強く生命を危険にさらす場合

があります。スズメバチの巣を発見した場合は、ご連絡ください。



※スズメバチ以外の巣の駆除はしていませんのでご注意ください。

環境課 内線249 環境担当 FAX (74) 9141

バドミントン協会

〈会員募集〉

対象 町内在住か在勤の人

〈講習会〉

とき 毎週土曜日 午後7時～9時

ところ 寒川東中学校体育館
費用 一般500円、会員300円

協会ではお手伝いをしていただける人も募集しています。わたしたちと楽しく協会活動をしてみませんか。詳しくはお尋ねください。

町バドミントン協会 戸崎 内線09090117831



あなたの善意が
赤十字活動を支えます

5月は赤十字事業資金の募集月間です。赤十字の事業は、国内の災害救助活動、国際救済活動、救急法・家庭看護法の講習、血液事業、ボランティア活動・育成、医療事業や社会福祉事業など幅広く行っています。

あなたの人道的支援が人の地球の、明日をつくります。皆さんのご支援をお願いします。

福祉課 内線282 福祉総務担当 FAX (74) 5613

納期限は
5月31日(金)です

5月は軽自動車税、固定資産税・都市計画税第1期、保育料5月分、介護保険料5月分、国民健康保険料5月分の納期月です。便利な口座振替をご利用ください。

税務課 内線253 納税担当 ▼福祉課 内線283 児童福祉担当 ▼高齢介護課 内線444 高齢介護担当 ▼保険年金課 内線273 国保担当

譲ります!

▶スタッドレスタイヤ(ブリヂストン製、4本組、アルミホイール付)▶トレーニングマシン(油圧式、大きさ:畳1枚分)▶グランドピアノ(ヤマハ、木目調)▶赤飯用のかまとせいろ(高さ:40cm程度、幅:23cm程度)▶ポータブルミシンの台▶タイヤチェーン(日産製)▶パイプハイベッド(全長238cm、高さ85cm、幅95cm)▶新生児衣類(サイズ:50~80cm)▶学習机(少々傷あり、本棚なし)▶電子オルガン(ヤマハ製)▶ぬいぐるみ各種▶はた織り機(幅1.5m、奥行1m程度、木製)▶学習机(本棚あり)▶洗濯機(二槽式)▶ドラムトレーニングパット(いす付、組立式)▶ワープロ(カシオ製)▶妊婦服(夏用)▶運動器具(室内用、説明書付、色:シルバー、大きさ:畳1枚分)



求めます!

▶ベビーゲート(幅90cm以上)▶工業用ミシン▶ふじ幼稚園制服(女児用、サイズ:110~120cm)▶子ども用室内乗用電車▶電子ピアノ(3点)▶新生児衣類(肌着等)▶パン焼き機(小さめサイズ希望)▶ロックミシン▶ベビー服▶サックス
【4月11日現在】

町民課 内線261 町民相談担当 FAX (74) 5613

さむかわ インフォメーション

テレホンサービス

- 行政ミニ情報 内(74)1010
- テレホン童話 内(74)1014

5月は「みつけた」をお楽しみください。

インターネット

ホームページアドレス
<http://www.town.samukawa.kanagawa.jp>

ケーブルテレビ

ジェイコム湘南のコミュニティーチャンネルで、町の紹介をしています。

放送日 5月13日(月)~19日(日)
9:00~9:15 12:00~12:15
15:00~15:15 17:00~17:15
20:00~20:15 23:00~23:15

朝日新聞



昭和五十五年ごろの寒川駅南側

寒川駅南側の様子です。上の写真は、昭和五十五年（一九八〇）年ごろの撮影です。寒川駅の駅舎は、大正十（一九二二）年の開業以来、線路の北側に置かれており、一之宮や中瀬など南側へ行くには、駅西側の大山踏切か東側の用田踏切を渡らなければなりません。この不便を解消するため、昭和五十七年三月に人道跨線橋「さかえばし」が着工され、同年十一月に開通しました。さらに昭和六十年九

「寒川駅南口」

現在の様子



すばいっくち

町史探訪シリーズ

181

月、橋上駅舎となった寒川駅の改札口が接続され、南口へ直接降りることができるようになりました。

その後、線路脇には駐輪場が設けられ、平成四年には二階建ての駐輪場が完成しました。

昭和五十年ごろまでの町内の懐かしい写真を探しています。お持ちの方はご連絡ください。

町史編さん課 電話 (74) 1111 内線 412

FAX (74) 9141

表紙の写真から

四月七日、観桜駅伝競走大会が開催され、町内外から四十二チーム、三百四十九人の選手が参加しました。

競技は第一部（町内一般男子四チーム）と第二部（町外一般男子二十一チーム）が六区間三十・七km、第三部（中学生以上町内外女子八チーム）と第四部（町内外中学生男子九チーム）が五区間十六・六kmで、それぞれ健脚を競い合いました。

午前九時の号砲を合図に選手たちは起点の寒川神社参道を一齐にスタート。沿道の仲間や観客からの声援を受け、日ごろの練習の成果を十分に発揮し、次々とたすきをつないでいきました。

各部の優勝チームは、第一部が「日鉾倉見」、第二部が「本気っすか?」、第三部が「浜須賀中学校」、第四部「西浜中学校A」です。

寒川町の人口と世帯

人口 46,386 (-70)
世帯 16,292 (+22)

H14・4・1 現在

() 内は前月との比較



▶今年の桜の開花は平年より約2週間早かった。また、プロ野球が開幕して1か月余りたちますが、今年の阪神の強さにはびっくり。これらは異常現象なのかな? (弘)

▶聞き慣れない名前の銀行がずいぶん増えました。タンスの奥に眠っている残高2桁の古いキャッシュカード、今なんて名前の銀行なんだろう。(功) ▶今月の取材は、観桜駅伝競走大会でしたが、残念ながら桜の開花が早く、すでに散っていたのです。今年は、ひと味違った雰囲気でした。(秀) ▶テレビでダイエット番組が放送されると、つられて体の運動を始めちゃいます。毎日続ければよいけれど、どうも続かなく見たその日だけ…。(卓) ▶新年度がスタートしてもう一カ月が過ぎました。新入学生、新社会人の皆さんを見て、「はて、自分のときはどんなだったかな?」と考えてみました。わたしも、あのときの新鮮な気持ちをいつまでも持てたらなと思います。(恵)

●本紙は資源保護のため、再生紙を使用しています。