



## 大人の味をじっくり楽しみます～子ども茶会～

12月26日、町民センターで小学生を対象とした子ども茶会を開催しました。  
参加した子どもたちは、畳の歩き方、おじぎの仕方、抹茶のたて方やお菓子のいただき方を学んだり、実践したりしていました。

- 1月1日の人口と世帯 人口 47,438人(36人減)／世帯 18,628世帯(3世帯減)  
※平成22年国勢調査確定値を基に推計。( )内は前月との比較。
- 町公式ホームページ <http://www.town.samukawa.kanagawa.jp>
- 携帯電話用ホームページ <http://www.town.samukawa.kanagawa.jp/m/>



# 第36回公民館まつり

## 「利用者の笑顔が映える公民館」

【藤田恵美子さん（一之宮在住）の作品】



### 公民館まつりSOUND

町民センター、北部文化福祉会館、南部文化福祉会館の各公民館で開催されるイベントです。子どもから高齢者まで気軽に参加できますので、みんなでふれあい、笑顔で楽しみましょう。

#### 開催日時

##### 町民センター

●2月8日(土)・9日(日)午前9時～午後3時

##### 北部文化福祉会館

●2月15日(土)・16日(日)午前9時～午後3時

##### 南部文化福祉会館

●2月22日(土)・23日(日)午前9時～午後3時

#### 公民館まつり開会式

とき 2月8日(土)午前9時30分から

ところ 町民センター

内容 開会式、表彰など

#### 各公民館で開催する催し

町民センターについては4ページ、北部文化福祉会館については5ページ、南部文化福祉会館については6ページをご覧ください。

なおサークル発表の出演時間については、各公民館にお問い合わせください。



いよいよ第36回の公民館まつりで  
す。私たち役員一同は、もう一度原  
点に立ち返って開催意義から議論  
し、そして「おもてなし」の心で皆  
様をお迎えし、「じえいじえ」の  
驚きと発見のある公民館まつりとな  
るように取り組んでまいりました。  
早春とはいえ、まだまだ寒い日々  
が続きますが、ぜひ会場に足をお運  
びいただき、仲間たちの喜びあふれ  
るさまざまな活動や、個性あふれる  
光輝く数々の作品をゆっくりとご覧  
ください。どうぞよろしくお願ひ申  
し上げます。

お待ちしております！  
ぜひ公民館まつりへ！



公民館まつり実行委員長  
小林 清美さん

# 町民センター

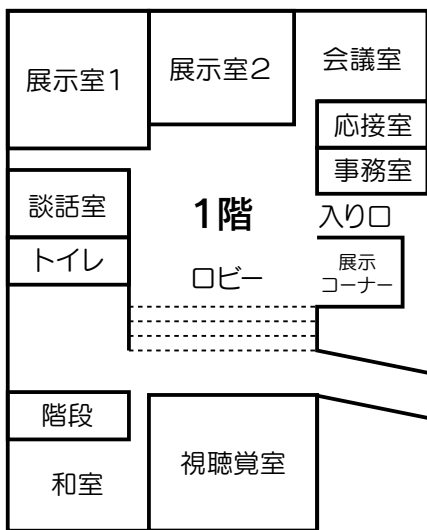


宮山165番 (74)2333 FAX(75)2239



町民センター  
利用者の会会長  
大田正二さん

第36回を迎えた今年は、町民センターが公民館のトップをきって開催します。  
各サークルの作品展示、コーラス、ダンス、舞踊のほかに、体験コーナー、模擬店など多彩な催しを行います。  
関係者一同、心を込めておもてなしいたしますので、ぜひ会場にお越しください。



## 1階ロビー

- 模擬店(ポップコーン、ミニたいやき、焼き芋など)
- 2月8日(土)・9日(日)  
10:00~12:00  
※焼き芋は9日のみです。



## 会議室

- 体験(ユニット折り紙など)
  - 作品展示(鎌倉彫)
- 2月8日(土)・9日(日) 9:00~



## 展示室2

- 作品展示(折り紙、陶芸など)
- 2月8日(土)・9日(日) 9:00~

## 展示室1

- 作品展示(写真、水墨画、絵手紙、短歌、書道など)
- 2月8日(土)・9日(日) 9:00~

## 和室

- 韓国チマチョゴリ体験
  - 呈茶席
- 2月8日(土) 10:00~  
2月9日(日) 9:30~

## 視聴覚室

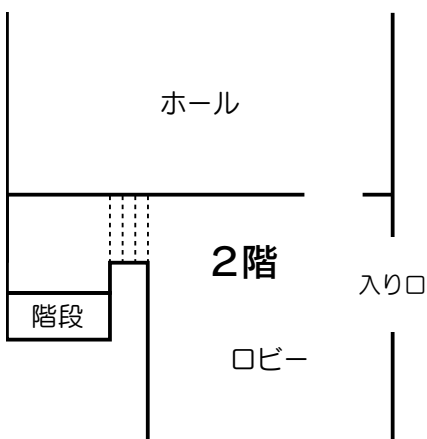
- 子どもゲームコーナー
  - バザー
  - 人形劇
- 2月8日(土) 10:00~  
2月9日(日) 13:00~  
2月9日(日) 9:30~10:30  
2月9日(日) 11:30~12:00

## 談話室

- 作品展示(生け花)
- 2月8日(土)・9日(日) 9:00~

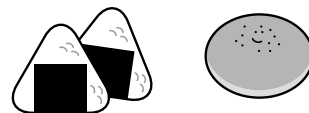
## 展示コーナー

- 詰め将棋
  - ちぎり絵体験
- 2月9日(日) 9:30~



## 2階ロビー

- 模擬店(パン、おにぎりなど)
- 2月8日(土)・9日(日) 11:00~



## ホール

- サークル発表
  - お楽しみ抽選会
- 2月8日(土) 13:00~  
2月9日(日) 10:00~  
2月9日(日) 15:15~



第36回公民館まつり 「利用者の笑顔が映える公民館」

# 北部文化福祉会館



宮山2820-1 ☎(74)1515 FAX(74)7405



北部文化福祉会館  
利用者の会会長  
秋葉里子さん

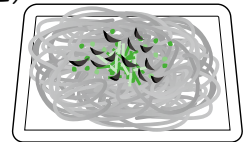
この公民館まつりは、日ごろ活動しているサークルの練習の成果を展示やステージなどで発表させていただきます。  
また他にも花やパンの販売など、いろいろな模擬店も行っていますので、普段、公民館を利用されていない人もこの機会にぜひご参加ください。

第36回公民館まつり 「利用者の笑顔が映える公民館」



## 1階ロビー

- 作品展示(ちぎり絵、折り紙、水彩画、日本画など)
- 新幹線新駅誘致普及啓発コーナー  
2月15日(土)・16日(日) 9:00～
- 模擬店(駄菓子、菓子パン、花、焼きそばなど)  
2月15日(土)・16日(日) 10:00～  
※駄菓子は15日のみ、菓子パンは11:00～、  
焼きそばは15日(11:30～)のみです。



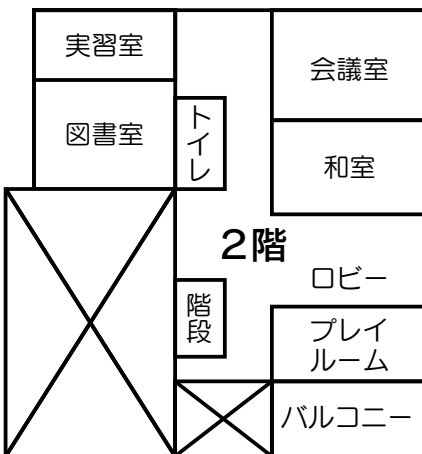
## 集会室

- サークル発表  
2月15日(土) 10:00～13:15  
2月16日(日) 9:30～
- バザー  
2月15日(土) 14:00～
- ダンスパーティー  
2月16日(日) 18:00～21:00



## 敬老室

- 囲碁・将棋  
2月15日(土)・16日(日) 10:00～



## 和室

- 作品展示(生け花)  
2月15日(土)・16日(日) 9:00～
- お茶席  
2月16日(日) 10:00～14:00



## 会議室

- 作品展示(モザイク、絵手紙)
- 講習・販売(折り紙)  
2月15日(土)・16日(日) 9:00～

## 2階ロビー

- 作品展示・販売(パッチワーク)  
2月15日(土)・16日(日) 9:00～

## プレイルーム

- 作品展示・販売(粘土、陶芸)  
2月15日(土)・16日(日) 9:00～

## 図書室

- おはなし図書館  
2月15日(土)・16日(日)  
13:30～14:00

## 実習室

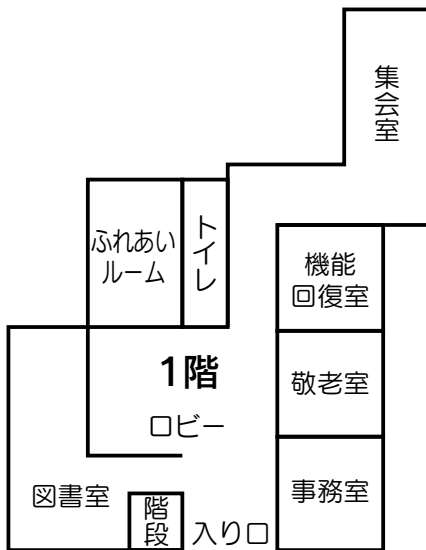
- 模擬店(うどん)  
2月16日(日) 12:00～  
※11:30から1階ロビーで  
券を販売します。

# 南部文化福祉会館



南部文化福祉会館  
利用者の会会長  
吉田武志さん

南部文化福祉会館では、69サークルで約1000名の会員が活動をしています。  
公民館まつりは、会員がサークル活動で習得した技術の発表の場です。10サークルの作品展示、19サークルの発表が行われ、模擬店は9店舗で祭りを盛りあげます。  
ぜひご覧になってください。お待ちしております。



## 1階ロビー

- 作品展示(草花、草画書道、ちぎり絵など)
- 模擬店(鉢物、ポップコーン、おでん、フランクフルトなど)  
2月22日(土)・23日(日) 9:30~  
※おでんは22日のみ、フランクフルトは22日(11:00~)のみです。
- <sup>あめ</sup>飴のすくい取り  
2月22日(土)・23日(日) 1回目9:30~、2回目13:30~  
※無くなり次第、終了します。

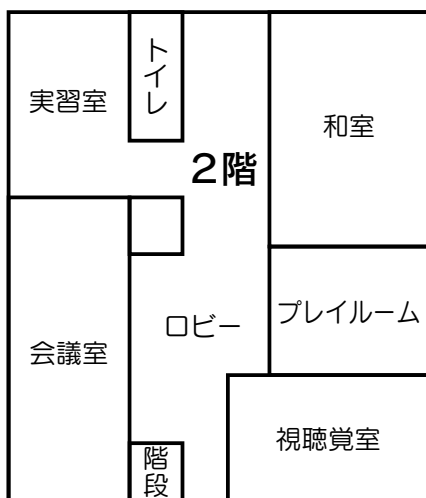
## 集会室

- サークル発表  
2月22日(土) 9:30~14:30  
2月23日(日) 9:30~
- ダンスパーティー  
2月23日(日) 17:00~21:30



## 敬老室

- 作品展示(書道)  
2月22日(土)・23日(日) 9:30~



## 和室

- 作品展示(詩・短歌)  
2月22日(土)・23日(日) 9:30~
- 展示・体験(絵手紙)  
2月22日(土)・23日(日) 9:30~



## 実習室

- 模擬店(ぜんざい)  
2月22日(土) 9:30~
- 模擬店(豚汁)  
2月23日(日) 11:00~

## 2階ロビー

- 模擬店(パン)  
2月22日(土) 11:00~
- 模擬店(おにぎり)  
2月23日(日) 11:00~  
※いずれも1人5個までです。

## 会議室

- 作品展示・販売(紙粘土、七宝焼、手芸、編み物)  
2月22日(土)・23日(日) 9:30~

## プレイルーム

- 喫茶室(コーヒー、お茶、ケーキなど)  
2月22日(土)・23日(日) 9:30~

## 視聴覚室

- バザー  
2月23日(日) 13:30~

第36回公民館まつり 「利用者の笑顔が映える公民館」

# 公民館からのお知らせ

## 各公民館の施設予約・確認ができるようになります

町ホームページや自宅のパソコン、携帯電話・スマートフォンなどのモバイル端末から神奈川県電子自治体共同運営サービスを利用して各公民館の施設予約や空き状況の確認ができるようになります(要事前登録)。開始時期等については、町ホームページ等でお知らせします。

### 予約可能な施設

- 町民センター
- 町民センター分室
- 北部文化福祉会館
- 南部文化福祉会館

### 利用申し込み

午前5時～午前0時まで(空き状況は24時間確認可能)

### 利用予約システム

インターネット <https://yoyaku.asp-e-kanagawa.lg.jp/>

携帯電話専用 <https://mobile.yoyaku.asp-e-kanagawa.lg.jp/>

※操作方法等について詳しくは、e-kanagawaコールセンター(☎0570(01)1153FAX03(5441)6092(平日の午前9時～午後5時のみ))にお問い合わせください。



携帯電話専用  
QRコード



## 神奈川県電子自治体共同運営サービスとは

神奈川県電子自治体共同運営サービスは、神奈川県と33の県内市町村などで組織している「神奈川県市町村電子自治体共同運営協議会」で共同開発したシステムです。さむかわ庭球場、川とのふれあい公園などの公共施設の予約の他に、住民票の写しの交付や公文書公開などの電子申請、工事・一般委託・物品などの電子入札をインターネットで行うことができます。

## 公民館生涯学習推進員になって 公民館活動について一緒に考えてみませんか

地域の生涯学習を推進するため、公民館を拠点に推進員会議を組織し、事業の企画、立案、実施などを行う公民館生涯学習推進員を募集します。

応募資格 次のすべての要件を満たしていること

- 町に1年以上在住か在勤または在学の満20歳以上であること
- 推進員会議と生涯学習事業に参加できること
- 任用開始日時点で、町のほかの審議会等の委員でないこと
- 行政機関の職員または町議会議員でないこと

募集人数 若干名

任期 4月1日～平成28年3月31日

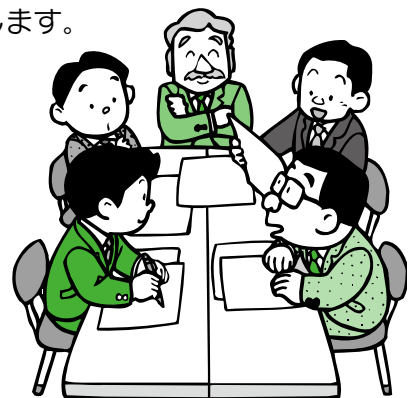
年間開催回数 12回程度

謝礼 なし

「私の考え」テーマ 生涯学習事業の推進について

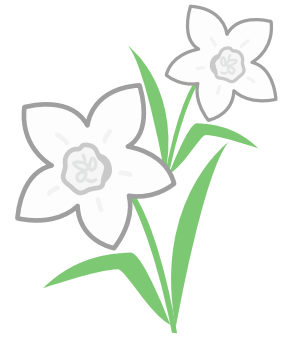
申し込み 2月26日(水)までに必要事項を記入した所定の申込書と「私の考え」(様式自由、200～400字程度)を各公民館へ郵送か直接、ファクスまたはEメールで(Eメールの場合は町ホームページから) ※申込書は、町役場1階ロビー、町民センター、町民センター分室、北部・南部文化福祉会館、寒川総合図書館、町ホームページで配布しています。

選考方法 選考委員会で申込書および「私の考え」により選考を行い、結果は文書で通知します。



☎町民センター☎(74)2333FAX(75)2239

# 町長と話し合ってみませんか まちづくり懇談会



## 第10回まちづくり懇談会



「行政と町民の協働で、支えあいの地域づくり」、「行政と町民の協働で、身近にできるボランティア活動」の2つをテーマに、まちづくり懇談会を開催します。

● 午後3時30分～5時  
大曲地域集会所

● 午前9時30分～11時  
宮山地域集会所

● 午後1時～2時30分  
小谷地域集会所

※第1回～第9回まちづくり懇談会について詳しくは、町ホームページをご覧ください。協働文化推進課へお問い合わせください。

時間・ところ

協働文化推進課(74)  
1111内線222協働担当  
FAX (74) 9141

## まちづくり懇談会 特別企画子育て編を開催しました

11月20日、南部文化福祉会館で特別企画第2弾としてまちづくり懇談会特別企画子育て編を開催しました。

託児スペースが設けられた会場では、町長と子育て中の人など参加者17人とが「子育てしやすい町ってどんな町？」をテーマに活発な意見交換を行いました。

懇談会后、参加者からは「託児付きの行事はとても助かるので、もっと増えたらうれしい」「町長に自分の気持ちを直接伝えることができ良かった」「参加者同士でいろいろ意見交換できて参考になった」などの感想をいただきました。





# 早く納めるとお得です

## 国民年金保険料の前納制度をご利用ください

国民年金には、保険料を前もって納めると割り引きになる前納制度があります。

### 納付書納付による前納

#### 平成25年度割引額実績

● 1年前納（4～3月分）  
の場合 3200円

● 半年前納（前期分4～9月分・後期分10～3月分）  
の場合 各730円

※納付期限は1年前納と前期分の半年前納が4月末日、後期分の半年前納が10月末日です。  
※希望する月から3月分まで前納することもできます。この場合、納期限が最初の月末となり、割引額が期間によって異なりますのでご注意ください。

### 口座振替による前納

#### 平成25年度割引額実績

● 1年前納（4～3月分）  
の場合 3780円

● 半年前納（前期分4～9月分・後期分10～3月分）  
の場合 各1030円

※当月分を当月内で口座から振替すると毎月50円（平成25年度実績額）が割り引きされる早割制度もあります。初回は、翌月末の通常の納期限と早割の納期限が重なるため2カ月分引き落されますが、割り引きは50円です。免除制度の一部納付の承認を受けた場合、早割制度は利用できません。

### クレジットカードによる前納

クレジットカードでも1年前納と半年前納ができません。割引額は納付書で納めていただく前納と同じ額です。

\* \* \* \* \*

申し込み 納付書または年金手帳、預（貯）金通帳、口座の届け出印鑑を持って、1年前納と前期分から

の半年前納を希望する場合は2月末日までに、後期分からは8月末日までに、各金融機関かゆうちょ銀行で申し込んでください。手続きが間に合わなかった場合は藤沢年金事務所へお問い合わせください。

〒藤沢年金事務所 0466(50)2494  
〒保険年金課 074111  
11内線124 年金担当  
FAX (74) 5613



## 町税は納期内に納めましょう

町では納期を過ぎても納付がない場合、電話や手紙で督促したり、直接訪問したりして税金の納付をお願いしています。それでも納税の意思が見られないときは、給与、預（貯）金、生命保険、不動産などの財産差し押さえ（滞納処分）を行います。また滞納額・期間によって、延滞金を納めていただく場合があります。

### 夜間納付相談

とき 2月17日（月）～21日（金）、24日（月）～28日（金） 午後7時まで  
ところ 収納対策課

やむを得ない事情により納期内の納付が困難な場合は、早めに相談ください。

〒収納対策課 074111  
11内線413 収納担当  
FAX (74) 1385

## ボランティアを募集します

募集人数 10人  
活動内容 毎週土曜日午前11時～11時30分に寒川総合図書館で開催しているおはなし会で本などの読み聞かせ  
活動期間 3月～平成27年3月  
申し込み 2月4日（火）午前9時から同館へ電話か直接、ファクスの場合は氏名、電話番号を記入して送信  
＜ボランティア説明会＞  
とき 3月7日（金）午後2時から  
ところ 寒川総合図書館

〒寒川総合図書館 0753615  
FAX(75)3669

# みんなで身近な河川をきれいにしよう 目久尻川・小出川美化キャンペーン

気持ちよく散歩ができる

河川を目指して、河川美化を

啓発し、地域でのごみ拾いの

輪が広がるように、河川美化

キャンペーンを実施します。

とき 2月22日(土) 午前

9時～10時

※雨天の場合は2月23日

(日)に延期します。

※当日の午前7時30分に実

施の有無を防災行政用無線

でお知らせします。

ところ 左表のとおり

※工事の都合により清掃区間

等を変更する場合があります。

持ち物 河川でのごみ拾いで

きる服装で(軍手、ごみ袋

は当日配布)

☎環境課(74)1111

内線435 環境保全担当

FAX(74)1385



目久尻川・小出川美化キャンペーン 地区割表

河川名	地区名	集合場所	清掃区間
目久尻川	小谷 小動 倉見	旭が丘中学校	久保田橋 ～ 上合橋
	宮山	中里公園	上合橋 ～ 寒川大橋
	新橋アパート 宮山南部	いこい橋東側	寒川大橋 ～ 鷹匠橋
	一之宮 (東・西・北第1・北 第2・ソフィア)	河原橋東側	鷹匠橋 ～ 一之宮第1排水路
小出川	越の山住宅 岡田もくせいハイツ もくせいハイツ第二 菅谷台 大蔵	青少年広場 (多目的広場)	追出橋 ～ 一ツ橋
	岡田 (東・西・新町)	寒川東中学校	一ツ橋 ～ 寺尾橋
	中瀬 筒井 大曲	鷹匠橋西側	寺尾橋 ～ 大曲橋

## ツインシティ大神地区土地区画整理事業

### 環境影響予測評価書案について

平塚市において、県環境影  
響評価条例に基づき、環境予  
測評価書案を作成しました。

縦覧できます

縦覧期間 2月14日(金)～

3月31日(月)

ところ 環境課(土・日曜日・

祝日を除く午前8時30分～午

後5時15分)、町民センター、北

部文化福祉会館(月曜日(月

曜日が祝日の場合は翌日)を

除く午前9時～午後5時)

意見書の提出方法 縦覧期

間内に〒254-8686

平塚市浅間町9-1平塚市ま

ちづくり政策課へ郵送か直接

※用紙は環境課にあります。

説明会を開催します

とき 2月23日(日) 午後

2時～4時

ところ 北部文化福祉会館

☎平塚市まちづくり政策課

☎0463(21)8781

☎環境課内線435 環境

保全担当FAX(74)1385

### (仮称)障がい者福祉計画 に関するアンケート

障害者への福祉サービス提供  
のさらなる充実のため、町内在  
住の障害者手帳を持っている人  
を対象に(仮称)障がい者福祉計  
画策定に関するアンケートを実  
施します。

対象者にはアンケートを2月  
下旬までに郵送しますので、  
ご協力をお願いします。



☎福祉課(74)1111内線144  
障がい福祉担当FAX(74)5613

## 開催します

## 第64回観桜駅伝競走大会

寒川の春の風物詩、観桜駅伝競走大会を次のとおり開催します。

咲き誇る桜の下で健脚を競い合う選手たちに熱い声援をお願いします。

なお大会当日は、一部規制等により、コース周辺道路の混雑が予想されます。ご迷惑をおかけしますが、ご協力をお願いします。



とき 4月6日(日) 午前8時45分 寒川神社前スタート(雨天決行)

## 参加チームを募集します

## 参加資格

●第1部 町内在住か在勤または在学の一一般男子

●第2部 茅ヶ崎市、藤沢市、平塚市、綾瀬市、海老名市、座間市、厚木市、愛甲郡に在住か在勤または在学の一般男子

●第3部 町内か茅ヶ崎市に在住か在勤または在学の中学生以上女子、綾瀬市、海老名市、座間市に在住か

## 区間・距離

●第1・2部 5区間(約25キロメートル)

●第3・4部 5区間(約20キロメートル)



## チーム編成

監督、選手5人、補欠3人以内(選手の監督兼任可)申し込み

2月3日(月)から21日(金)までの間に健康・スポーツ課、町民センター、北部・南部文化福祉会館、寒川総合図書館、寒川総合体育館、さむかわ庭球場、健康管理センター、町ホームページにある申し込み用紙に必要事項を記入して、同課へ直接、ファクスまたはEメールで(Eメールの場合は町ホームページから)

健康・スポーツ課(74)1111内線166スポーツ推進担当FAX(74)5613

## 湘南花の展覧会 The Terrace Mall Flower Garden

2市1町(藤沢市・茅ヶ崎市・寒川町)で生産されている多種多様な花の展覧会です。来場者の投票による「～我が家に飾るならどの花～湘南FLOWER総選挙」など各種イベントを開催します。

## とき

●2月21日(金)午前10時～午後9時(湘南FLOWER総選挙の投票は午後4時まで)

●2月22日(土)午前10時から正午

ところ テラスモール湘南(藤沢市辻堂神台1-3-1)



産業振興課(74)1111内線291  
農政担当FAX(74)2833

## ふれあいコンサート

子どもと一緒に楽しめるコンサートです。  
とき 3月15日(土)午後1時30分から(午後1時開場)

ところ 町民センターホール

対象 町内在住か在勤の人 800人

## 出演

- 柴山晴美さん  
ソプラノ独唱
- 羽賀ゆかりさん  
ピアノ独奏



柴山晴美さん 羽賀ゆかりさん

入場整理券の配布 2月4日(火)午前9時から同センター、同センター分室、北部・南部文化福祉会館で配布(乳幼児も整理券が必要)  
※授乳室・おむつ替え室・駐車場あります。

町民センター(74)2333FAX(75)2239



寒川町・藤沢市・茅ヶ崎市の2市1町では広報紙の相互掲載を行っています。今回も藤沢市と茅ヶ崎市の史跡、イベントを紹介します。

藤沢市  
小笠原東陽筆の祭礼のぼり旗、江の島大絵図を市指定重要文化財に指定

今回指定された、小笠原東陽の筆による2点2対の祭礼のぼり旗の丈の長さは、羽鳥三丁目の御霊神社のもの約10・2メートル、城南五丁目（字羽鳥向）の八坂神社のもの約8・5メートルで、いずれにも「神州寶祚之隆」「當與天壤無窮」という記載の下に、明治18（1885）年7月という年紀と署名があります。

明治初期、羽鳥の地に耕余塾という学校を開き、多彩な人材を輩出した教育者として知られている東陽は、明治20（1887）年に57歳で亡くなりますが、この旗は、地域を愛した東陽ならではの地元への贈り物といった感があり、お祭りの道具

にとどまらず、人々が守り伝えてきた地域の文化遺産といえます。

江の島大絵図は、島全体を縮尺300分の1で描いた縦2・46メートル、横3・05メートルの巨大な絵図で、江島神社の別当（江戸時代以前に神仏習合時代の神社を管理するために置かれた寺院）の流れをくむ岩本楼に保管・展示されています。絵図からは、江戸時代の江島神社が、岩屋旅所（現奥津宮）、上之宮（現中津宮）、下之宮（現辺津宮）と呼ばれていたことが判り、さらに地名、人名、建造物名等の詳細な書き込みにより、百数十年前の江の島の景観や町割り、各種建造物の配置なども知ることができる貴重な歴史資料です。

☞ 藤沢市郷土歴史課 0466(27)0101

茅ヶ崎市  
松の木立に広がる高砂緑地

茅ヶ崎市立図書館の南隣、静かな住宅地に囲まれた高砂緑地には、明治35（1902）年に時事風刺を交えた「オツペペー節」で人気を集めた俳優の川上音二郎と妻の貞奴が住まいを構えていました。

「萬松園」と名付けられた住居の跡付近には、今でも井戸枠が松の木立の中に残っています。

大正8（1919）年に、実業家の原安三郎が音二郎の邸宅を含む用地を取得して建てた「松籟荘」は、県内でも有数の洋館として知られ、終戦後の占領下においては米国軍将校用の住居として提供されるなどの歴史を重ねてきました。松籟荘は、昭和59（1984）年に市がこの地を購入して「高砂緑地」として整備したときに解体されましたが、部分的に復元したものが汐見台の湘南な

ぎさ事務所に展示されています。

現在、松籟荘の跡地には、茅ヶ崎ゆかりの作家の作品を収集する市美術館が建ち、緑地内には平塚らいてうの碑、八木重吉の詩碑、音二郎・貞奴を記念した碑があります。

また緑地内の日本庭園の一角には、前庭つき茶室・書院「松籟庵」があり、50本程の梅が咲き誇る同庵の庭園は市内有数の梅の名所となっています。2月16日（日）には恒例の「梅まつり」が開催されます。

☞ 茅ヶ崎市文化生涯学習課 史編さん担当 082-1111

イベント情報

藤沢市

▶ 藤沢・江の島宝探し～エノシマトレジャー

宝の地図に書かれている暗号を解き、宝の在りかを発見する参加型体験イベントです。ファーストステージとセカンドステージの2部構成で、それぞれのステージをクリアすると景品がもらえます。

※景品には限りがあります。

とき 2月8日（土）～3月31日（月）

宝の地図配布場所 藤沢市観光センター、片瀬江の島観光案内所、藤沢市駅前観光案内所、藤沢市役所新館1階受付、藤沢市観光課など

☎（公社）藤沢市観光協会 0466(22)4141

☎ 藤沢市観光課 0466(50)3531



茅ヶ崎市

▶ 美しい椿を堪能しませんか～氷室椿庭園ガイドツアー

椿の品種は約200種類あり、中でも「氷室雪月花」は白や淡桃色の地に紅色の絞りが入った美しい品種です。ぜひご覧ください。

とき 3月8日（土）午前10時～11時30分、午後1時30分～3時（雨天荒天の場合は3月15日（土）に順延、両日ともに雨天荒天の場合は中止）

ところ 氷室椿庭園（茅ヶ崎市東海岸南3-2-41）

内容 庭園内ガイドツアー、椿の育て方講習など

※申し込みは不要です。詳しくは、茅ヶ崎市景観みどり課へお問い合わせください。

☎ 茅ヶ崎市景観みどり課みどり担当 082-1111

## 2つの団体と災害時の協定を締結しました

12月26日、茅ヶ崎寒川獣医師会と災害時における動物救護活動に関する協定を締結しました。

この協定は、災害時に、救護が必要と認められる犬や猫など小動物の収容、保管、治療、災害時避難所における動物の健康相談、公衆衛生上の管理や指導などの応援活動を同会に要請できるようにするためのものです。



茅ヶ崎寒川獣医師会と締結

また同日、一般社団法人神奈川県トラック協会と災害等における物資の輸送等に関する協定を締結しました。

この協定は、町内で災害が発生した場合、または町外で発生した災害の被災地を支援する場合に、生活物資の輸送、救援・救助用資機材の運搬などの業務を同協会に要請できるようにするためのものです。



神奈川県トラック協会と締結

## 1年の安全を誓って

1月12日、さむかわ中央公園で消防出初式を開催しました。

式典には消防職員、消防団員、女性防火クラブ、各事業所の自衛消防隊などが参加し、安心・安全の確保に向けてより一層の努力をする決意を表し、1年間の安全を誓いました。

式典後の消防署部隊による救出演技では、ミニ消防車しょうたくんで登場した子ども消防隊が活躍し、同部隊がクレーンなどを使った救出活動など日ごろの訓練の成果を披露しました。



救出演技を披露する消防署部隊

## 新成人の門出を祝って

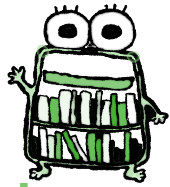
1月13日、町民センターホールで成人式を開催しました。

今年のテーマは「煌<sup>きらめき</sup>」。式典では、今年の新成人482人を代表して実行委員の渡部穂菜実さんが「両親や先生など、お世話になった人たちに感謝し、恩返しをしていきたい」と新成人の言葉を述べました。

また「20歳の抱負～新成人～」として6人の新成人が20歳の抱負を表し、町のB級グルメさむかわ棒コロの応援団長コロ坊からコロ坊ポロシャツ、棒コロスイーツなどの記念品が贈呈されました。



コロ坊から新成人に記念品を贈呈



本棚のだ〜なくんの  
**この本、知ってる？**

『日本の香り物語 心に寄り添う香りのレシピ』

著 渡辺敏子  
出版社 八坂書房

化学工業

日本の古典文学『源氏物語』に登場する香りや、正倉院に納められた宝物に関連する香料の解説、日本で初めて製造された香水の話など、日本の「香り」にまつわる歴史をまとめた本です。練り香や香り袋など、日本らしい「香り」を楽しむ道具の作り方も掲載しています。

ター／定員 50人(先着順)／講師 和歌山静子さん 絵本作家  
※一時保育(5人、要予約)あります。  
申し込み 2月3日(月)から教育総務課へ電話かEメールで(Eメールの場合は町ホームページから)  
☎教育総務課 内線514社会教育担当FAX(75)9907

◆ 大人の書道教室

とき 2月20日～28日の木・金曜日(全4回)午後1時30分～2時30分／ところ 町民センター／対象 町内在住か在勤の書道初心者 18人(先着順、未受講者優先)／講師 浜田寿子さん 生涯学習ステップアップ登録講師／持ち物 書道用具一式、半紙  
申し込み 2月2日(日)午前9時から同センターへ電話か直接またはファクスで  
☎町民センター 内(74)2333 FAX(75)2239

◆ 北部子ども料理教室

とき 3月8日(土)午前10時～正午／ところ 北部文化福祉会館／対象 町内在住の小学生 15人(抽選)／内容 ピザ、フルーツサラダ／講師 北部生涯学習指導員／費用 300円(材料費、当日徴収)／持ち物 エプロン、三角巾、ハンドタオル、飲み物  
申し込み 2月14日(金)までに往復はがきの往信側裏面に保護者の住所、氏名、電話番号、参加者の氏名、学年を、返信側の表面に保護者の住所、氏名を記入して、〒253-0106寒川町宮山2820-1

北部文化福祉会館子ども料理教室係へ郵送で(締め切り日必着)  
※はがき1枚で2人まで有効です。  
☎北部文化福祉会館 内(74)1515 FAX(74)7405

◆ 南部子どもクッキング教室

太巻き寿司を作ろう。  
とき 2月16日(日)午前10時～正午／ところ 南部文化福祉会館／対象 町内在住の小学生 20人(先着順)／講師 南部生涯学習指導員／費用 200円(材料費)／持ち物 エプロン、三角巾、ハンドタオル  
申し込み 2月8日(土)午前9時から同館へ費用を持って直接  
※申込者1人につき参加者1人分の申し込みができます。  
☎南部文化福祉会館 内(75)0281 FAX(75)1777



◆ 元気な100歳をめざそう体操講座

ラダーで脳の、食べ方で血管の若さを保ちましょう。  
とき 2月26日～3月12日の毎週水曜日(全3回)午前10時～11時30分／ところ 南部文化福祉会館／対象 町内在住か在勤の50歳以上の人 20人(先着順)／講師 中澤悦子さん 文部科学省公認コーチ／持ち物 タオル、飲み物、上履き、運動のできる服装で  
申し込み 2月2日(日)午前9時から同館へ電話か直接  
☎南部文化福祉会館 内(75)0281 FAX(75)1777

◆ 南部生涯学習料理講座

とき 3月2日(日)午前10時～午後2時／ところ 南部文化福祉会館／対象 町内在住か在勤の人 18人(先着順)／内容 牛乳パックで作るひな祭り押し寿司、白身魚のカレーマリネ、ひじき和風サラダ、食べやすい手羽先の唐揚げ、豆腐の温やっこ汁、水ようかん／講師 小山文江さん／費用 600円(材料費)／持ち物 エプロン、三角巾、ハンドタオル、食器用布巾  
申し込み 2月4日(火)午前9時から同館へ費用を持って直接か電話(2月19日(水)までに費用を持参)  
☎南部文化福祉会館 内(75)0281 FAX(75)1777

◆ 普通救命講習会

心肺蘇生法やAED(自動体外式除細動器)の取り扱い方法を学んで、応急手当を身につけましょう。  
とき 2月23日(日)午前9時～正午／ところ 消防本部／対象 町内在住か在勤の人 30人(先着順)  
申し込み 2月1日(土)から消防本部予防課へ電話か直接  
☎消防本部予防課 内(75)8003 警防担当FAX(75)8080

広告

**国民年金基金**  
から重要なお知らせです

国民年金に上乘せして、充実した老後を送って頂くための公的な年金、

**国民年金基金**では、5年ごとに掛金等の見直しが行われます。

平成26年4月からは新しい掛金になりますので、ご加入をお考えの方は、3月末までにお申し出頂ければ、現在の掛金額でご加入頂けます。是非、この機会にご検討下さい

神奈川県国民年金基金

フリーダイヤル ロゴ ヨイクニ  
0120-65-4192

〒231-0063 横浜市中区花咲町1-5 第一東商ビル4階  
TEL.045-242-1907 FAX.045-242-1909



# 情報の ひろば

## 会議の開催

㊤は公開、㊦は非公開①とき②受付時間③ところ④定員⑤内容⑥問い合わせ先⑦非公開の理由※当日、内容によっては部分非公開となる場合もあります。

### ▶㊤社会教育委員会議

①2月18日(火)午後1時30分から  
②午後1時15分まで③町民センター3階講義室④5人(抽選)⑤社会教育関係団体補助金等について  
⑥教育総務課☎内線514社会教育担当FAX(75)9907

### ▶㊤教育委員会定例会

①2月20日(木)午後1時30分から②午後1時25分まで③分庁舎1階会議室④5人(抽選)⑤未定⑥教育総務課☎内線513総務担当FAX(75)9907

### ▶㊤まちづくり推進会議

①2月24日(月)午後2時から②午後1時55分まで③町役場3階会議室④5人(抽選)⑤今後の取り組みについて⑥協働文化推進課☎内線222協働担当FAX(74)9141



## お知らせ

### 石油ストーブ アルパカ使用中に関する注意喚起・自主回収について

アルパカ(Alpaca TSG-1(S))は、本体が転倒したり、地震が発生したりしたときに消火せず、火災につながる恐れがありますので、直ちに使用を中止してください。

## ☎ 町役場 74-1111

問い合わせ先が町役場の場合、電話番号は省略してあります。  
町役場あて郵便は「〒253-0196 ○○課」へ(住所は不要です)  
申し込み時間は、特に記載のない場合午前8時30分から午後5時までです。  
申込み方法の記載がない場合は原則当日受け付けです。

コーナン商事株式会社では、ホームセンターコーナンで販売したアルパカを自主回収しています。同ホームセンターで購入している場合は、お客様サービス室(☎0120(04)1910)へ、それ以外の場合は、関東経済産業局製品安全室(☎048(600)0409)へご連絡ください。☎町民窓口課☎内線172町民相談担当FAX(74)5613

### 国民健康保険・後期高齢者医療保険休日窓口

原則毎月最終日曜日に休日窓口を開設しています。納め忘れた保険料の納付もできますので、ぜひご利用ください。

とき 2月23日(日)午前9時～午後3時／ところ 保険年金課  
☎保険年金課☎内線125国保・高齢者医療担当FAX(74)5613

### 県中小企業活性化推進月間

県では2月を中小企業活性化推進月間とし、創業、技術、経営、人材育成、地域活性化などの講習会やイベント等を実施します。詳しくは、県ホームページをご覧ください。☎県商工労働局総務部中小企業支援課☎045(210)5558



## 教室・講座

### ☎ 町民大学

☎ 町民大学とさむかわゆうゆう学園

### ☎ 離乳食講習会 ごつくん期

離乳食の始め方や進め方を調理実習などを通じて学びます。

とき 2月24日(月)午後2時～3時30分／ところ 健康管理センター／対象 4～6カ月の赤ちゃんを育てている人と赤ちゃん 20組(先着順)／持ち物 母子手帳、バスタオル

申し込み 2月3日(月)から健康・スポーツ課へ電話か直接  
☎健康・スポーツ課☎内線163健康づくり担当FAX(74)5613

### ☎ 初心者ボルダリング体験

人工壁などを登るフリークライミングを体験してみませんか。

とき ①3月8日(土)②3月15日(土) いずれも午前11時～午後1時／ところ クライミングジム（ぼん）／対象 ①小学4年～高校3年生と保護者(いずれかが町内在住か在校または在学) 5組(抽選)②町内在住か在校の18歳以上の人 10人(抽選)／持ち物 靴下、動きやすい服装で  
※昨年度の参加者および攀の会員は申し込みできません。

申し込み 2月28日(金)までに健康・スポーツ課へ電話か直接またはEメールで(Eメールの場合は町ホームページから)

☎健康・スポーツ課☎内線166スポーツ推進担当FAX(74)5613

### ☎ 卓球、サウンド・テーブルテニス教室

とき 2月13日から3月13日の毎週木曜日(全5回)午後1時～3時／ところ 寒川総合体育館／対象

町内在住か在校または在学で身体障害者手帳、療育手帳、精神障害者保健福祉手帳のいずれかを所持する人(心臓、腎臓、呼吸器などの内部機能障害がある人、運動器系統に炎症、関節軟骨に損傷または障害部位に痛みのある人、医師に運動の禁止や制限をされている人は除く)／講師 町卓球協会会員／持ち物 ラケット、体育館用シューズ、動きやすい服装で  
☎福祉課☎内線144障がい福祉担当FAX(74)5613

### ☎ 家庭教育講演会

絵本を読むこと・心を育てること

とき 3月8日(土)午後1時30分～3時30分／ところ 町民セン

**若年性認知症についての講演会**

とき 2月27日(木)午後1時30分～3時30分／ところ 茅ヶ崎保健福祉事務所／対象 若年性認知症の患者とその家族・支援者、関心のある人 60人(先着順)／テーマ 「家族からのメッセージ」と「若年性認知症・病気と治療の最新情報」／講師 大木教久さん(大木医院医師)ほか  
**申し込み** 2月3日(月)から同事務所へ電話で  
 ☎茅ヶ崎保健福祉事務所☎(85)1171

**教育講演会「7カ国語で話そう」**

7カ国語を身につけるための講演会です。  
 とき 3月1日(土)●午前10時～正午 ●午後2時～4時／ところ 茅ヶ崎市民文化会館(茅ヶ崎市茅ヶ崎1-11-1) ※一時保育(要予約)あります。  
 ☎ヒッポファミリークラブ☎0120(557)761

**講演会「暮らしを見つめる」  
 祖母・幸田文のゆずりを語る**

とき 3月13日(木)午前10時～11時30分(午前9時30分開場)／ところ 茅ヶ崎市民文化会館／講師 青木奈緒さん／費用 800円(入場料等)  
 ☎藤沢友の会 中村☎(85)0933

**第15回光友会文化祭**

とき 2月15日(土)午前11時～午後3時／ところ 湘南ふくし村

(藤沢市瀬郷1008)／内容 作品展示、合唱・フラダンス発表など  
 ☎社会福祉法人光友会☎0466(48)1500



◆町民大学  
 ☎町民大学とさむかわゆうゆう学園

**長寿犬表彰式・愛犬の避難訓練と  
 しつけ教室参加者**

とき 3月15日(土)午後1時30分～4時(午後零時30分～1時20分受け付け)、雨天の場合は3月16日(日)に順延)／ところ 町立一之宮小学校校庭(車での来場は不可)／定員 50人(先着順)／内容 ●17歳になった長寿犬の表彰●愛犬との避難生活の疑似体験・避難所生活に役立つしつけ教室／講師 NPO法人救助犬訓練士協会会員 ※参加する犬の登録、狂犬病予防接種は必須です。  
**申し込み** 2月17日(月)から環境課へ電話か直接(3月10日(月)締め切り)  
 ☎環境課☎内線435環境保全担当 FAX(74)1385

**まかせて会員**

ファミリー・サポート・センターでは子どもを預けたい人(おねがい会員)に預かってくれる人(まかせて会員)を紹介しています。

おねがい会員の登録は随時受け付けています。入会金や登録料などは不要です。

おねがい会員が子どもを預ける際は、原則1時間につき700円の利用料が必要です。

**<まかせて会員研修会>**

まかせて会員は研修会を受講してからの登録になります。

とき 2月26日(水)～28日(金)(全3回)午前9時30分～正午／ところ 町民センター／定員 30人(先着順) ※未就学児の一時保育(要予約)あります。  
**申し込み** 2月3日(月)からファミリー・サポート・センターへ電話で  
 ☎ファミリー・サポート・センター☎&FAX(75)7050



**<寄付物件>**

- ▶ピアノ 1台／寄付者 丸山亨さん／目的 社会教育に活用
  - ▶姿見鏡 1枚／寄付者 舞扇会代表 佐々木道子さん／目的 町民センターで活用
  - ▶長机 茶色・こげ茶色各6脚／寄付者 大内昭三郎さん／目的 社会教育に活用
  - ▶書籍「現代世界美術全集」全15巻／寄付者 匿名／目的 学校教育に活用
- ☎総務課☎内線212管財担当 FAX(74)9141

ありがとうございました

広告

高嶋  
 芸樹  
 院長



**インプラント相談受付中**

☎ 0467-85-9070

駐車場完備

茅ヶ崎駅南口すぐ

1本 ¥250,000～¥400,000 (税別)  
 ☆ジンマー社・ノーベルバイオケア社使用☆



歯科用CTを用いて

より高精度な治療に努めています。高嶋歯科医院



# 情報の ひろば



## 教室・講座

◆ 町民大学

◆ 町民大学とさむかわゆうゆう学園

### ◆ 文教大学出張講座 無形文化遺産 和食

文教大学と連携した公開講座です。

**とき・テーマ** ●2月15日(土)・世界の中の日本食を考える(横川潤さん 国際学部准教授)●2月22日(土)・世界に伝えたい和食の魅力(肥後温子さん 健康栄養学部教授)●3月1日(土)・和食の健康的価値(岩井達さん 健康栄養学部講師) いずれも午前10時～正午／**ところ** 町民センター／**定員** 50人(先着順)  
**申し込み** 2月3日(月)から協働文化推進課へ電話か直接、ファクスまたはEメールで(Eメールの場合は町ホームページから)  
☎協働文化推進課 内線226文化担当FAX(74)9141

### 少年・少女サッカー教室

**とき** ●2月15日(土)●2月22日(土) いずれも午前9時30分～11時30分／**ところ** 田端スポーツ公園／**対象** 就学前児童(年長)～小学3年生 各回15人(先着順)／**講師** 元日本代表選手・公認コーチなどの有資格者／**持ち物** 飲み物、タオル、運動のできる服装で  
**申し込み** 2月1日(土)からNPO法人スポーツクラブ1994へEメールで  
☎NPO法人スポーツクラブ1994 杉山  
☐1994@samukawa.com

### 高齢者初級パソコン教室

**とき・内容** ●2月17日(月)、19日

## ☎ 町役場 74-1111

問い合わせ先が町役場の場合、電話番号は省略してあります。  
町役場あて郵便は「〒253-0196 ○○課」へ(住所は不要です)  
申し込み時間は、特に記載のない場合午前8時30分から午後5時までです。  
申込み方法の記載がない場合は原則当日受け付けです。

(水)・パソコンの操作方法●2月21日(金)、24日(月)・ワード(文書作成)●2月26日(水)、28日(金)・インターネット(メール)(全6回) いずれも午前10時～午後4時／**ところ** ふれあいセンター／**対象** 町内在住の55歳以上で全日程参加できる人 20人(抽選)／**講師** シルバー人材センターパソコン教室班会員等／**費用** 4,000円(受講料等)  
**申し込み** 2月10日(月)までにシルバー人材センターへ電話で  
☎公益社団法人寒川町シルバー人材センター 内(74)7622FAX(73)0033

### 社交ダンス体験教室

**とき** ●2月6日(木)●2月20日(木) いずれも午後7時～9時／**ところ** 北部文化福祉会館／**対象** 20歳以上の人／**持ち物** ダンスシューズ(持っている人)  
☎ダンスサークル マーガレット 徳永 内(75)6277



## 催し

### おひざにだっこのおはなし会

**とき** 2月20日(木)午前11時～11時30分／**ところ** 寒川総合図書館／**対象** 赤ちゃん(0～3歳)とその保護者／**内容** 赤ちゃん絵本の読み聞かせ、手遊びなど  
☎寒川総合図書館 内(75)3615 FAX(75)3669

### 第17回カナガワピエンナーレ 国際児童画展巡回展

県内、世界各国の児童が描いた24,000点を超える応募作品のうち、入賞作品の一部を展示します。  
**とき** 2月21日(金)～3月2日(日) 午前9時～午後7時(土・日曜日は午後5時まで)／**ところ** 寒川総

合図書館

☎協働文化推進課 内線226 文化担当FAX(74)9141

### 不惑式around40ミーティング!

**とき** 2月11日(火)午後3時～5時／**ところ** 町民センター／**定員** 50人(抽選、40歳代の人大歓迎)／**テーマ・講師** ●40代から考える!～これからのマネープラン～・金井剛さん ファイナンシャルプランナー●アナタの力をみんなの力に～みんなの花火のウラガワ～・岸本優さん 第2回寒川みんなの花火実行委員長  
**申し込み** 2月10日(月)正午までに協働文化推進課へ電話か直接、ファクスまたはEメールで(Eメールの場合は町ホームページから)  
☎協働文化推進課 内線226 文化担当FAX(74)9141

### 町福祉作品展

#### にじいろのなかまたち展

町立小・中学校特別支援学級・ひまわり教室に在籍する子どもたちや、Studioトネリコにおいて制作した絵画、工芸などの作品を展示します。  
**とき** 2月14日(金)～20日(木)午前9時～午後7時(最終日は午後4時まで)／**ところ** 町民センター  
☎町立旭小学校 加藤 内(75)0359

### 小児慢性特定疾患講演会

**とき** 2月24日(月)午後2時～4時／**ところ** 茅ヶ崎保健福祉事務所(茅ヶ崎市茅ヶ崎1-8-7)／**対象** 小児慢性特定疾患児の家族、関係機関職員など 60人(先着順)／**テーマ** こどもの成長にあわせた家族の役割／**講師** 小柴梨恵さん 県立こども医療センター 小児看護専門看護師  
**申し込み** 2月3日(月)から同事務所へ電話で  
☎茅ヶ崎保健福祉事務所 内(85)1171

## 急病のときは

※事前に必ず連絡をしてからお出かけください。

### 午後10時以降の問い合わせ

町消防署☎(75)8000

次のようなときは迷わず119番通報してください。

- 呼吸困難であるとき ●意識がないとき
- 胸が痛いとき ●激しく頭が痛いとき

### 救急病院(平日の診療時間外や午後10時以降)

寒川病院(宮山193)☎(75)6680

茅ヶ崎市立病院(茅ヶ崎市本村5-15-1)  
☎(52)1111

茅ヶ崎中央病院(茅ヶ崎市茅ヶ崎2-2-3)  
☎(86)6530

湘南東部総合病院(茅ヶ崎市西久保500)  
☎(83)9111

### 耳鼻咽喉科・眼科急患

日曜日、祝日、年末年始の午前9時～午後5時の診療所は消防署に問い合わせてください。

町消防署☎(75)8000

### 歯科急患

日曜日、祝日、年末年始の午前9時～午後5時(正午～午後1時は除く)

ところ 茅ヶ崎市地域医療センター☎(52)1611

### かながわ小児救急ダイヤル

夜間、子どもの急な体調の変化や症状について、家庭でどう対処すべきか、すぐに医療機関にかかるべきか看護師がアドバイスします。治療や診断は行いません。(毎日午後6時～午前零時)

☎045(722)8000

#8000(携帯電話からでも可)

## 不用物品の有効利用

### ゆずります

▶三面鏡▶石油ファンヒーター▶ひな人形

### もとめます

▶テレビ▶レコードプレーヤー▶ベビーラック▶パソコン用液晶モニター▶ビデオ一体型テレビ▶MD再生用機器▶デスクトップパソコン一式▶炊飯器▶都市ガス用ガスレンジ▶フライパン▶鍋▶血圧計▶布団乾燥機▶電気毛布▶オーブントースター▶シングルソファ▶ホットカーペット▶チャイルドシート▶介護用電動ベッド▶寒川東中学校男子制服・ジャージ等▶ノートパソコン▶一之宮相和幼稚園制服ほか

【平成26年1月16日現在】

町のホームページにも掲載しています。詳しくはお問い合わせください。

☎町民窓口課☎内線171町民相談担当FAX(74)5613

休日当番医・健診などの健康事業 (☎=予約制・申込制)	
1日	土
2日	日 ☎寒川駅前クリニック☎(72)3588
3日	月
4日	火 1歳6カ月児健診(☎12:40~13:30)
5日	水 女性の心の健康相談(☎13:15~16:15)
6日	木
7日	金 7カ月児相談(☎9:00~9:45)/子どもの歯科相談(☎9~10時)/2歳児歯科相談(☎9:45~10:45)
8日	土
9日	日 ☎さむかわ富田クリニック☎(72)5777
10日	月
11日	火 ☎五島クリニック☎(74)8180
12日	水 精神保健福祉相談(☎14~16時)[27日]
13日	木
14日	金
15日	土 骨密度測定
16日	日 ☎原田内科☎(74)0702
17日	月
18日	火
19日	水 アルコール教室(☎14:30~16:00)
20日	木
21日	金
22日	土
23日	日 ☎横山外科・胃腸科☎(74)7707
24日	月
25日	火 3歳6カ月児健診(☎12:40~13:30)/エイズ相談・検査(☎9~11時)/B型・C型肝炎の検査(☎11:00~11:30)
26日	水
27日	木
28日	金

☎=休日当番医 ※診療時間 9~22時(12~13時と17~19時は除く)  
 健康相談 妊娠出産、子育て、思春期、生活習慣病予防や改善、禁煙、各世代の栄養などについて、保健師、管理栄養士、看護師と相談ができます。  
 ※健康・スポーツ課受付時間 平日 9:30~11:30、13~16時、面談希望の場合は要予約  
 茅ヶ崎保健福祉事務所では禁煙相談、栄養・食生活相談を随時行っています。(要予約)

**土曜開庁** 毎月第1・第3土曜日(1月1日~1月3日は除く)の午前中  
 町民窓口課の窓口を開設しています。

とき 午前8時30分~正午/ところ 町役場1階町民窓口課窓口

※詳しくは町ホームページをご覧ください。

# 2月の行事カレンダー

		行事・イベントなど	各種相談(健康・スポーツ課以外) (㊟=予約制)	会議(㊤は公開、㊦は非公開)
1日	土	寒川寄席／おはなし図書館(㊤10:30~11:00)／こども囲碁・将棋教室(㊤10:00~11:30)／おはなし会㊤		
2日	日	寒川町家族防災会議の日		
3日	月	子育てひろば(㊤10:00~11:30)／手話講習会(中級編)[10、17、24日]	消費生活相談(㊤10~16時、受付15時まで)／多重債務法律相談(㊤13:15~16:15【予約および事前相談】)	
4日	火			
5日	水	切り絵教室／エコドライブ講習会／高齢者トレーニング教室[14、21、26日]	法律相談(㊤13~16時【㊟】)	
6日	木	ソフトボクササイズ[14日]／女性のための再就職スタート講座	消費生活相談(㊤10~16時、受付15時まで)	
7日	金	巡回ひろば(㊤10:00~11:30)	成年後見相談(㊤13~16時)【㊟】	
8日	土	第36回公民館まつり[9、15、16、22、23日]／ジмнаステックヨガ教室[15日]／百人一首かるた教室(㊤10:00~11:30)／おはなし会㊤		
9日	日	湘南文化交流発表会「合唱祭」／第68回市町村対抗「かながわ駅伝」競走大会		
10日	月		消費生活相談(㊤10~16時、受付15時まで)	
11日	火	野鳥観察会／不惑式around40ミーティング! 建国記念の日		
12日	水		法律相談(㊤13~16時【㊟】)／多重債務法律相談(㊤13:15~16:15【予約および事前相談】)	
13日	木	下水道排水設備工事責任技術者試験／フラダンス体験講座[19、27日]／父親・母親教室[21、28日]／卓球、サウンド・テーブルテニス教室[20、27日]	消費生活相談(㊤10~16時、受付15時まで)	
14日	金	おいしく・楽しく食べる食の講座／にじいろのなかまたち展[~20日]／おはなし広場幼児(㊤10:30~11:15)	司法書士相談(㊤13~16時【㊟】)	
15日	土	春季町テニス大会[16、22、23日]／満月塾／おはなし会㊤／文教大学出張講座[22日]		
16日	日	第10回まちづくり懇談会／南部子どもクッキング教室		
17日	月	町税夜間納付相談[~28日(22・23日を除く)]	消費生活相談(㊤10~16時、受付15時まで)／多重債務法律相談(㊤13:15~16:15【予約および事前相談】)	
18日	火	子育てひろば(㊤10:00~11:30)		㊤社会教育委員会議
19日	水	巡回ひろば(㊤10:00~11:30)／健康づくり体操の日	法律相談(㊤13~16時【㊟】)／木造住宅無料耐震相談(㊤10~16時)【㊟5人】	
20日	木	おひざにだっこのおはなし会／大人の書道教室[21、27、28日]／子育てひろば(㊤10:00~11:30)	消費生活相談(㊤10~16時、受付15時まで)／心配ごと相談(㊤9~14時)【㊟前日16時まで】	㊤教育委員会定例会
21日	金	湘南花の展覧会[~22日]／生き活き脳活クッキング／第17回カナガワビエンナーレ国際児童画展巡回展[~3/2]		
22日	土	中世史講座／目久尻川・小出川美化キャンペーン／おはなし会㊤		
23日	日	普通救命講習会／環境影響予測評価書案説明会／国民健康保険・後期高齢者医療保険休日窓口		
24日	月	離乳食講習会／子育てひろば(㊤10:00~11:30)	消費生活相談(㊤10~16時、受付15時まで)	㊤まちづくり推進会議
25日	火	巡回ひろば(㊤10:00~11:30)	人権相談(㊤13~16時、受付15時まで)	
26日	水	元気な100歳をめざそう体操講座	行政書士相談(㊤9:30~11:30【㊟】)	
27日	木	巡回ひろば(㊤10:00~11:30)	消費生活相談(㊤10~16時、受付15時まで)	
28日	金	国民健康保険料、保育料、介護保険料、後期高齢者医療保険料納付期限		
<p><b>ところの凡例(問い合わせ先)</b></p> <p>㊤=健康管理センター  ㊤=健康相談室(㊤内線171)  ㊤=都市計画課(㊤内線324)  ㊤=倉見地域集会所</p> <p>㊤=町民センター  ㊤=北部文化福祉会館  ㊤=南部文化福祉会館  ㊤=一之宮公園管理事務所</p> <p>㊤=町民センター分室  ㊤=寒川総合図書館  ㊤=寒川総合体育館  ㊤=中瀬地域集会所</p> <p>㊤=社会福祉協議会(74)7621  ㊤=茅ヶ崎市役所  ㊤=茅ヶ崎保健福祉事務所(85)1171  ㊤=大村地域集会所  ㊤=小会議室</p>				

## DJ・HAGGYさんに感謝状を贈呈しました

12月24日、コミュニティFM放送のレディオ湘南で月～金曜日の朝に情報番組を生放送しているDJ・HAGGY(萩原浩一)さんが行った4,444回の記念放送に木村町長がゲスト出演しました。

この日、木村町長は放送の中でDJ・HAGGYさんの功績をたたえ、日ごろの町への貢献に感謝し、感謝状と町の特産品であるスイートピーの花束を贈呈しました。

また町長は「毎週、町の情報を伝えたり、びっちょり祭りなどで司会をしたり、さまざまな行事に参加して町の魅力を伝えたりしていただき感謝している。スイートピーは昭和50年代には日本一の生産量だった。町は花の生産も盛んで若い人が頑張っている。今後も寒川町観光協会応援団団長として町のPRにぜひ協力していただきたい」と話しました。



### TOWN MAYOR'S EYE 木村町長見聞録

#### 力強さと若さで新年の幕開け！

穏やかな天候に恵まれた新年のスタートとなりました。初詣には行かれましたか？

1月12日、さむかわ中央公園で消防出初式が挙行され、澄み渡った青空の下、町消防職員はもとより消防団員、自衛消防隊員、女性防火クラブの皆さんを加えた総員319名が勢ぞろいしました。

消防出初式は、士気の高揚と防火思想の啓発・普及を目的とするものですが、消防署部隊の救出演技に登場した子ども消防隊のかわいい演技には、思わず笑みがこぼれてしまいました。

台風やゲリラ豪雨など自然災害への対応、日々の生活における火の取り扱いなど、いま一度振り返り、今年一年の無事安泰を願わずにはいられません。

翌13日には、町民センターで成人式が行われました。今年誕生した新成人は482名。会場周辺では、式典開始前にもかかわらず多くの新成人が集まり、あちこちで輪になって話をしていました。久しぶりに顔を合わせたのか、晴れ着の見比べをしていたのか、いずれも話が弾んでいるようでした。

新成人による実行委員の司会で式典が進行し、スライドショー、恩師との再会、校歌斉唱などの記念事業で会場は大変な盛り上がり。私からも「失敗を恐れずにチャレンジして欲しい、優れた者ほど新しいことに取り組む」と、エールを送らせていただきました。



◆本誌は資源保護のため、再生紙を使用しています。

**広告**

**さんさん朝市**は 毎月第1、第3木曜日  
あさ10:00～12:00 開催してます！

**2月6日と20日**

あそびにおいでよん!

オレはしゃちょうなのに～!!

サン建設提携店

鬼はそと～! 福はうち～!

てる助

自然素材リフォーム、雨漏り修理、小修繕など、何でもご相談ください!

まちのちっちゃんネコの手 5務店 ☎ 0120-133-253

**サン建設株式会社** 一之宮1-6-41 (寒川駅南口おりてすぐ)  
ホームページwww.sun-kensetsu.co.jp

沖縄  
レストラン  
具志堅も  
日シク～!

ポクは  
たかシーサーだよん