



## 謹賀新年



### コロ坊も棒コロも大人気～第29回寒川町産業まつり～

11月17日、寒川総合体育館・さむかわ中央公園で開催した第29回寒川町産業まつりの会場に町のB級グルメさむかわ棒コロの応援団長コロ坊が登場し、人気を集めていました。この着ぐるみは、宝くじの助成金を受けて町商工会が製作したものです。

- 12月1日の人口と世帯 人口 47,474人(8人減)／世帯 18,631世帯(8世帯増)  
※平成22年国勢調査確定値を基に推計。( )内は前月との比較。
- 町公式ホームページ <http://www.town.samukawa.kanagawa.jp>
- 携帯電話用ホームページ <http://www.town.samukawa.kanagawa.jp/m/>



# 平成26年 新年のごあいさつ



寒川町長 木村俊雄

## 住み続けたい、住んでみたい町に

新年あけましておめでとう  
ございます。

町民の皆さまにおかれましては、新たな希望に満ちた輝かしい新春をお迎えのことと心よりお慶び申し上げます。

旧年中は、町政のさまざまな分野にわたり、皆さまのあたたかいご理解とご協力を賜り、誠にありがとうございました。ここに新年を迎えました。ここに新年を迎え、町の一層の躍進に全力を尽くす決意を新たにしております。

ます。

私が町長に就任し昨年の9月で任期の折り返しを迎え、任期3年目に入りました。今、地域のことは地域で決めるという新たな地方分権時代の到来により、より個性的で魅力あるまちづくりが求められておりますが、その目標を達成するためには、町民の皆さまと町とが自治の担い手として、それぞれの責任を果たしながらまちづくりを進める必要があります。

私は町民の皆さまにまちづ

くりに参加していただくため

に、地域担当職員制度の導入や、まちづくり懇談会を開催するとともに、「寒川みんなの花火」や「びっちょり祭り」など、町民有志による催しの開催などへの支援、また、地域の絆づくりの橋掛けとなる、学校での「地域のせんせい」「ふれあい推進事業を進めてまいりました。これらの取り組みは「協働するまちづくり」の一環でもあり、町民が主体となったまちづくりが、着実に進んでいると感じてい

ます。

私たちの町、寒川がより一層魅力を増し、また四季の彩り豊かで「住み続けたい、住んでみたい」と思っていただけるよう、これからも町政を進めてまいりますので、町民の皆さまのご理解とご協力をよろしくお願い申し上げます。

終わりに、新しい年が皆さまにとって幸多い年になりますよう心よりお祈り申し上げます、新年のあいさつとさせていただきます。



寒川町議会議長 杉崎隆之

# チーム寒川で 地方自治の充実へ

皆さま、新年あけましておめでとうございます。

新たな希望と大きな期待を持って、健やかに新春をお迎えることと心よりお慶び申し上げます。

町議会も、町民の皆さまに選任をしていただきました18人で、昨年2月25日から新たなスタートをいたしました。

私どもは、議会が担う役割を果たし、議会の議決権の重みを十分認識し、引き続き

寒川町発展のため貢献してまいります。

昨年を顧みますと、豪雨、台風、竜巻などの自然災害により国内各地に甚大な被害が発生し、町でも1時間あたり70.5ミリという記録的な雨量を観測しました。今後の自然災害に対しては、日本全国で不安を感じていることと

思います。本町でも防災、減災の観点等から、行政・議会地域などが一丸となって取り組みを進める必要があります。一方、2020年の東京五輪開催決定は心躍る出来事で

した。雇用を含めた経済効果や東日本大震災からの復興、日本人の絆・団結力の高まり

など、東京五輪開催を起爆剤として、日本再生につながる

ことが大いに期待されます。さて、世界の潮流は地方自治を重視し、真の地方自治を実現する方向に進んでいます。それは、地方自治が民主主義にとって不可欠であり、地方自治が国家、社会を強化するものであるとの認識からであると思います。

地方自治体は、二元代表制の仕組みの中で、地域のこと

は地域で判断し、政策を実行していかねばなりません。

議会は町民の皆さまの考えや意志とかけ離れないよう、しっかりと把握する努力を重ねます。そして、議員個人の意志を尊重しつつ「チーム寒川」として議会力を高め、信頼される議会活動をしてまいりますので、どうか皆さまの支援とご協力をお願い申し上げます。

結びに、皆さまのご健勝とご多幸を心より祈念申し上げます。新年のあいさつとさせていただきます。

**私たちは、  
まちづくりに参画しています  
審議会等の公募委員**



## 公募委員制度って何だろっ？

公募委員は、広く町民の皆さんから募った審議会等の委員のことです。公募委員制度は、分かりやすくいうと、まちづくりの過程に町民の皆さんが気軽に参画できる制度ということです。

寒川町自治基本条例に基づき、行政（町）は、正当な理由がある場合を除き、審議会等の委員に公募委員を加えるように努めなければなりません。

また同条例では、まちづくりへの参加の原則を「町民は、まちづくりに参加する権利を有し、まちづくりの指針にのっとり、まちづくりに関する活動に積極的に参加し、その拡充に努めること」としています。

町では、広報さむかわ、町ホームページなどで審議会等の公募委員を募り、公募委員選考委員会です書類等により選考させていただきます。公募委員をお願ひしています。

1月1日現在、35人の公募委員が審議会等で活発な意見交換をするなどして、まちづくりに参画し

ています。町では、より多くの人に公募委員として、まちづくりに参画していただきたいと考えていますが、審議会等の中には、応募人数が募集人数に達しないものもあるのが現状です。

現在、委員を公募している審議会等について、9ページに情報を掲載しています。次の全ての要件を満たしていれば、公募委員に応募することができますので、関心のある分野の審議会等の委員に応募し、まちづくりに参画してください。

- 町に1年以上在住か在勤または在学の満20歳以上であること
- 任期開始日時時点で、町のほかの審議会等の委員でないこと
- 行政機関の職員または町議会議員でないこと
- 同一の審議会等の公募委員を2期続けて務めている場合は、その職を退いてから2年以上経過していること

※規則が改正され、同一の審議会等の公募委員を2期続けて務められるようになりました。

## 公募委員制度はなぜ必要なのか？

行政（町）は、町民の皆さんの生活の中から生じる地域の課題を解決し、状況を改善させるために政策や制度を考え、実施します。

政策などを考えるには、多様な見地からの検証や議論が必要で、とりわけ、政策などの影響を大きく受ける町民の意見を生かすことが大切であることから、政策などを考える過程に町民が参画し、町民の意見を反映させるために公募委員制度が必要なのです。

行政（町）は、広く町民の意見が反映されるように、男女比、年齢構成等に配慮し、公募委員を選定します。選定された公募委員は、審議会等において、町民の平均的な意見の代表という立場ではなく、「自己の経験と知見を生かしながら独自の立場」で、他の委員と意見を交わし、政策などを検討することができます。

政策などに意見を反映させてみたいと考えている人は、ぜひ公募委員に応募してください。

## 用語解説

**審議会等** 地方自治法に基づいて設置されている附属機関、町政に町民や有識者の意見を反映させるために要綱等に基づいて設置されている協議会、委員会、懇話会など

**まちづくり** 町民が心豊かに暮らすための、町民と町のさまざまな活動

**参画** 町が実施する施策または事業の計画策定、実施、評価等の各段階で町民が意見を述べ、その反映を図ること

**参加** 町民が、町民または町が実施するまちづくりに関する活動に加わること

**まちづくりの指針** 「町民と町が協働するまちづくり」という町民と町が目指す自治の基本理念に基づいて定めた8つの指針

環境審議会 中門吉松さん



公募委員インタビュー①

Q 公募委員は何で知りましたか  
 A 広報さむかわの記事と、平成23年度から平成24年度にかけて環境審議会の公募委員を務めていた方からの紹介で知りました。

Q 環境審議会に応募したきっかけは何ですか  
 A 川や自然を中心とした環境活動について地域を超えた仲間と取り組んできました。その中で、自然環境の保全・再生やごみ問題、

下水処理の重要性を認識することができたので、これらの経験をもとに、町民が自ら率先して行動できるような環境保全・再生活動を環境審議会にて提案したくて応募しました。

Q 他の審議会等に参加したことはありますか  
 A 平成19年度から平成20年度にかけて公募委員として文書館運営審議会に参加しました。

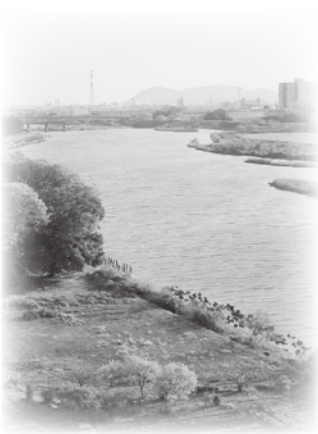
Q 初めての環境審議会に参加したときはどのように感じましたか  
 A 学識経験者、環境カウンセラー、町内各組織代表といった委員の皆さんから委員としての抱負を伺い、私は公募委員として、相模川や目久尻川でのクリーン作戦、神川橋下河原での絶滅危惧種カラノギクの保全・再生を現場で実践し、体験してきたことを生かして提案をすべきたと感じました。

Q 今参加している環境審議会では何を審議していますか  
 A 町が平成13年3月に制定した寒川町環境基本条例に基き策定した寒川町環境基本計画の平成24年度版寒川町環境報告書について、報告書の各項目ごとに審議・提案を行ってきました。

Q 会議の雰囲気はどうですか  
 A 参加した委員が、それぞれの立場で真摯に町の環境について意見を述べ、厳しい中にも和やかな良い雰囲気、個人的にも参考になることが多くあります。

Q 公募委員になって良かったと思うことは何ですか  
 A 寒川町環境基本計画（望ましい環境像）「みんなでつくるみどり豊かで 空気と水がきれいなまち」の実現に向けて意見を述べ、微力ながら町の環境活動に提案・協力できていることです。

Q これから審議会等の公募委員に応募しようかと思っている人に一言アドバイスをお願いします  
 A 「住めば都」という言葉がありますが、将来にわたって寒川町をさらに住み良いまちにするために、公募委員として身近の審議会等に参加して、経験してきたことや町への思いを気軽に意見として述べ、より良いまちづくりの提案を試してみたいかがでしょうか。





## 公募委員の役割 公募委員に期待すること

寒川町まちづくり推進会議会長  
明治大学経営学部公共経営学科  
菊地端夫准教授

ゆたかなまちづくりは、行政のみ、または町民だけで行うことはできません。行政と町民が、どういった寒川町を目指すのかという理念を共有し、そのためのまちづくりに向けて一緒に考え、対話と議論を繰り返して、一丸となって進めていく良きパートナーになることが必要なのです。

また、一人ひとりの公募委員のご意見は、他の町民の皆さんと同じことかもしれません。違ふこともあります。公募委員のご意見はあくまで公募委員という立場で参加されている一人の町民としての意見なのです。

さらには、公募委員として審議会等に参画されることにより、会議の資料の事前読み込みや、会議にあたり自分の考えを

まとめることなどに貴重な時間を費やすこともあられるのではないかと思います。

ですから、ぜひ、時間を費やしたことについて、審議会等では一人の町民としての立場からご自身の言葉で発言していただくとともに、他の委員と積極的にコミュニケーションを図っていただきたいと思えます。他の委員との対話と議論は、新しい知識や理解への発見にもつながります。

会議での意見交換の過程、そして生まれ、またまってくる審議会等の意見が寒川町にとっても大事なものとなることでしょう。

町民の皆さんが審議会等の仲間として一緒に活躍されることを期待しています。



まちづくり推進会議の様子

## 町についてもっと知りたくて応募

### まちづくり推進会議 小笠原チエ子さん



Q 公募委員は何で知りましたか  
A 広報さむかわの記事です。

Q まちづくり推進会議に応募したきっかけは何ですか

A リタイアして1年、自分の時間を多く持てるようになってみると、この町について知らないことの多さに驚きました。そんなとき、まちづくり推進会議の公募委員再募集への応募を強く勧められたので応募しました。

Q 他の審議会等に参加したことはありませんか  
A ありません。まちづくり推進会議が初めてです。

Q 初めてまちづくり推進会議に参加したときはどのように感じましたか

A 平日の開催であったこともあると思いますが、40歳代以下の若い世代は皆無、団体の推薦者はほとんどが高齢の男性だったので、思わずひるんでしまいました。

Q 今参加しているまちづくり推進会議では何を審議していますか  
A 協働のまちづくりを進める上で、どのような課題があるのか検討したり、活動団体を対象にアンケートを実施したりしました。現在、まちづくり活動をしている町民や各種団体との協働を可能にする仕組みづくりなどを検討したりしています。

また、寒川町自治基本条例に関連する4つのテーマについて研究部会や勉強会を自主的に組織して、それぞれが研究テーマについて話し合うなど、積極的に取り組んでいます。

Q 会議の雰囲気はどうですか

A 会議では、公共的団体から選出された委員、学識経験者など多種多様な立場の方々が町民の参加による自治運営とまちづくりの推進を図るため、それぞれの立場で自由闊達な意見交換が行われています。

Q 公募委員になって良かったと思うことは何ですか

A 町について知ることができたこと、一人ひとりが住んでよかったと思える、そのようなまちづくりに町民の一人として参加していると自覚できること、経験豊富な方々から多くのものを得ることができることです。

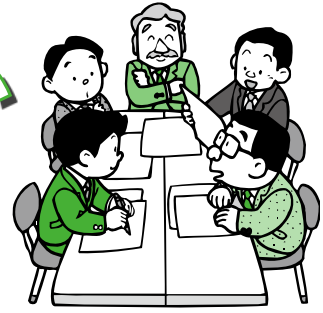
Q これから審議会等の公募委員に応募しようかと思っている人に一言アドバイスをお願いします

A 人口5万人未満で、ちよっと足を延ばせば欲しいものが見つかる程良い地勢にあるこの町は、何かやろうとするとき、変えようと思ったことが全町の比較的浸透しやすい規模の自治体だと思います。公募委員となって会議に参加すると、次世代にバトンを渡すときに子どもや孫たちのふるさととなるこの町のまちづくりに、ささやかであっても参加・参画していると実感できます。審議会等などという仰々しい呼び名に臆さずに積極的に参加してみてください。

## 公募委員インタビュー②



# 審議会等の委員を募集します 町について一緒に考えてみませんか



## 共通事項

応募資格 次の全ての要件を満たしていること

- 町に1年以上在住か在勤または在学の満20歳以上であること
- 任期開始日時点で、町のほかの審議会等の委員でないこと
- 行政機関の職員または町議会議員でないこと
- 同一の審議会等の公募委員を2期続けて務めている場合は、その職を退いてから2年以上経過していること

募集人数 1人(まちづくり推進会議は6人)

申し込み 2月7日(金)までに必要事項を記入した所定の申込書と「私の考え」(様式自由・200~400字程度)を各担当課等へ郵送か直接、ファクスまたはEメールで(締め切り日必着)

※申込書は、各担当課等、町役場1階ロビー、町民センター、町民センター分室、北部・南部文化福祉会館、寒川総合図書館、寒川総合体育館、町ホームページで配布しています。

※Eメールの場合は、町ホームページをご利用ください。

選考方法 選考委員会で申込書および「私の考え」により選考を行い、結果は文書で通知します。

## 委員を募集する審議会等の詳細

審議会等の名称	審議会等の概要	任期	年間開催回数	報酬謝礼等	「私の考え」テーマ	問い合わせ(担当課等)
外部評価委員会	町の各事業について外部の視点で客観的に評価する	6月中旬から2年間	8回程度	記念品	町が行っている事務や事業についてどのような視点から評価を行いたいのか	☎企画政策課 ☎内線232 ☎企画行革担当 FAX(74)9141
まちづくり推進会議	自治基本条例に基づく協働のまちづくりについて調査・協議する	7月1日~平成28年6月30日	3回	日額 8,700円	あなたにとって開かれた町政とは	☎協働文化推進課 ☎内線222 ☎協働担当 FAX(74)9141
さむかわ男女共同参画プラン推進協議会	町の男女共同参画社会実現のために必要な施策等について調査・検討する	4月1日~平成27年3月31日	3回	記念品	女って損?男って損?男も女も対等な社会をつくるには何が必要ですか	☎協働文化推進課 ☎内線226 ☎文化担当 FAX(74)9141
高齢者保健福祉計画等見直し検討委員会	高齢者保健福祉計画等の策定について審議する	4月1日~平成27年3月31日	4回	年額 2,000円	高齢者の福祉について	☎高齢介護課 ☎内線131 ☎高齢福祉担当 FAX(74)5613
スポーツ推進審議会	スポーツの推進に関する計画、スポーツ施設の整備、スポーツ活動の支援などについて調査・審議する	4月1日~平成28年3月31日	3回程度	日額 8,700円	寒川町におけるスポーツ推進について	☎健康・スポーツ課 ☎内線165 ☎スポーツ推進担当 FAX(74)5613
下水道運営審議会	町長の諮問に応じ、下水道事業の運営について調査・審議する	5月1日~平成28年4月30日	3回程度	日額 8,700円	公共下水道事業の必要性	☎下水道課 ☎内線337 ☎管理担当 FAX(75)9906
地域公共交通会議	地域の実情に即した輸送サービスの実現に必要な事項を協議する	4月1日~平成28年3月31日	3回程度	なし	寒川町の公共交通(バス交通)のあり方	☎都市計画課 ☎内線322 ☎都市計画・開発指導担当 FAX(75)9906
社会教育委員会	社会教育に関する諸計画を立案・研究調査する	4月1日~平成28年3月31日	5回	日額 8,700円	地域参加を支援する社会教育活動	☎教育総務課 ☎内線514 ☎社会教育担当 FAX(75)9907
寒川広域リサイクルセンター運営委員会	リサイクルセンターの運営について提言・協議する	4月1日~平成28年3月31日	3回程度	記念品	リサイクルについて	☎寒川広域リサイクルセンター ☎(74)5547 FAX(74)5568

※日額が8,700円の委員については、1日の勤務時間が4時間以内であった場合、報酬額が5,000円となります。

姉妹都市山形県寒河江市長より

新年のごあいさつ



寒河江市長 佐藤洋樹

新年明けましておめでと  
うございます。

寒川町の皆さまにおかれ  
ましては、清々しい初春を  
お迎えのこととお慶び申し  
あげます。

寒川町が町制50周年を迎  
えた平成2年に本市との間  
に姉妹都市の盟約が結ば  
れ、25年目を迎えました。  
その間、民間・行政・議会  
の各界において相互交流が  
深まり、末永い友好を確認  
し合ってきたことは、たい  
へん喜ばしいことであり  
ます。

今年、本市は市制施行60  
周年を迎えます。人でいえ



ば還暦の節目の年です。こ  
れまでの歩みの上に立ち、  
さらなる飛躍に向けて新た  
な一歩を踏み出すことが求  
められています。変動する  
社会・経済情勢の中、『夢  
集い 人・緑輝く さくら  
んぼの都市 寒河江』とい  
う将来都市像をしつかりと  
見据え、進行中の新第5次  
寒河江市振興計画に基づ  
き、市民主体の元気なまち  
づくりを推進してまいりま  
す。貴町との友好親善につ  
きまして、より強い絆を  
築いてまいりたいと考えて  
おります。今後とも、両市  
町民の明るい未来の創造の  
ため、一層のご厚誼をお願  
い申しあげます。

結びに、新しい年が皆さ  
まにとつて希望に満ちた明  
るい年になりますようご祈  
念申しあげ、新年のごあい  
さつとさせていただきます。

介護保険の給付制限について

お互いに助け合うことを  
基本理念に、加入者が保険  
料を出し合って社会全体で  
介護を支える介護保険制度  
では、皆さんに納めていた  
だく保険料が大切な財源と  
なっています。

介護保険料を滞納する  
と、介護サービスを受ける  
ときに、未納期間に応じて  
次のような給付制限措置が  
取られます。

また滞納処分（財産の差  
し押さえなど）が行われた  
り、滞納期間に応じて延滞  
金が生じたりすることがあ  
ります。

保険料は、忘れずに納期  
限までに納めましょう。

1年以上滞納

利用者は、いったん費用  
の全額を負担しなければな  
りません。保険給付分（費  
用の9割）は、申請後に給  
付されます。

1年6カ月以上滞納

利用者は、いったん費用  
の全額を負担しなければな  
りません。給付を申請して  
も、一部または全部が一時  
的に差し止められ、滞納し  
ていた保険料に充てられる  
場合があります。

2年以上滞納

滞納している保険料が時  
効となり納付できなくなる  
と、その期間に応じて利用  
者負担が3割になったり、  
高額介護（介護予防）サー  
ビス費が受けられなくなっ  
たりします。

☎ 高齢介護課(74)11  
11内線1355介護保険担当  
FAX (74) 5613

詐欺的な投資勧誘にご注意

高齢者を中心に、未公開株やファンド等の詐欺的  
な投資勧誘による被害が多発しています。電話勧誘  
にすぐ応じたり、もうけ話を安易に信じたり、未公開  
株などよくわからない商品に手を出したりしないよう  
にしましょう。不審に思ったら次の窓口にご相談  
ください。

<こんな勧誘を受けたらご用心>

- ▶ 上場確定です
- ▶ 必ずもうかります
- ▶ 元本は保証されています
- ▶ 株を買い取ります
- ▶ 買取には、あと〇株必要なので買い増しをしてください
- ▶ 被害を回復してあげます
- ▶ その代わりに、〇〇社の株式を買ってください
- ▶ 金融庁(証券取引等監視委員会、関東財務局)の者ですが



<相談窓口>

- ☎ 財務省関東財務局証券監督第1課(048(613)3952)
- ☎ 県警察悪質商法110番(045(651)1194)
- ☎ 町消費生活相談室(74)1111

## 個人住民税引き上げ後の税額

	改正前	引き上げ額	改正後
個人町民税 (均等割)	3,000円	500円	3,500円
個人県民税 (均等割)	1,300円	500円	1,800円
合計	4,300円	1,000円	5,300円

※町・県民税が非課税の人には影響ありません。  
※この引き上げは寒川町だけでなく県内全ての市町村で行われます。

## 給与所得控除額改正前

対象	給与収入金額(A)	給与所得金額
平成24年分 まで	1,000万円以上	$(A) \times 0.95 - 170$ 万円



## 給与所得控除額改正後

対象	給与収入金額(B)	給与所得金額
平成25年分 から	1,000万円以上 1,500万円未満	$(B) \times 0.95 - 170$ 万円
	1,500万円以上	$(B) - 245$ 万円

**個人住民税を引き上げます**  
東日本大震災からの復興に関し地方公共団体が実施する防災のための施策に必要な財源の確保に係る地方税の臨時特例に関する法律が施行され、個人町民税・県民税の均等割の標準税率が引き上げられました。

町では、この法律の趣旨を踏まえ、町が実施する防災・減災事業に要する財源を確保するため、個人町民税の均等割の税率を平成26年度から平成35年度までの10年間に限り、左上表のとおり500円引き上げます。  
※個人県民税についても、同様に500円引き上げられます。

**給与所得控除の改正  
(給与所得控除の上限設定)**  
その年中の給与等の収入金額が1500万円を超える場合の給与所得控除額について、左表のとおり上限が設けられました。



公的年金所得者が寡婦(寡夫)控除を受けようとする場合の個人住民税の申告手続きの簡素化

公的年金等の所得しかない人が寡婦(寡夫)控除を受けようとする場合における個人住民税の申告書の提出は不要となりました。

ただし年金保険者に提出する扶養控除申告書に「寡婦(寡夫)」の記載を忘れたり、扶養控除申告書を提出しなかった場合、「寡婦(寡夫)」の控除は適用されませんので、確定申告または個人住民税の申告をしてください。

**ふるさと寄附金税額控除の見直し**

本年から復興特別所得税(21パーセント)が課税されたことに伴い、所得税に寄付金控除の適用を受ける場合、復興特別所得税にも反映させるため、ふるさと寄附金に係る住民税の特例控除額が下図のとおり調整されます。

## 個人住民税におけるふるさと寄附金税額控除額の算定式

個人住民税におけるふるさと寄附金税額控除額 = 基本控除額 + 特例控除額

●基本控除額 = (寄附金額 - 2,000円) × 10%

※寄附金額は総所得金額の30%が限度です。

●特例控除額 = (寄附金額 - 2,000円) × ((90% - 0~40%の所得税の税率) × 1.021)

☎ 税務課 係 (74) 1111  
内線 423 町民税担当  
FAX (74) 1385

# 確定申告や町・県民税申告で 社会保険料控除・医療費控除として申告できます

社会保険料控除用の  
納付済金額について

場合は別々に送付) しますので、お間違いのないようご注意ください。

## 年金天引きで納めた人

年金保険者から送付される源泉徴収票に金額が記載されています。

〈国民健康保険料・後期高齢者医療保険料について〉

□保険年金課(74)11  
11内線125 国保・高齢者医療担当 FAX(74)5613

〈介護保険料について〉

□高齢介護課(内線136  
介護保険担当 FAX(74)5613

## 国民年金保険料

世帯主または配偶者として、家族の国民年金保険料を納付した場合、納付した人がその保険料を申告できます。

国民年金保険料を社会保

険料控除として申告する場合は、社会保険料(国民年金保険料)控除証明書等の添付が必要です。控除証明書

は、平成25年9月30日まで

に納付実績がある場合、同年11月上旬に日本年金機構から送付されています。同年10月1日以降に初めて納付した場合は、平成26年2月上旬に送付されます。

この控除証明書に記載されているほかに国民年金保険料を納めている場合は、その領収書を添付するか、控除証明書の再発行をご相談ください。

控除証明書に関する問い合わせや紛失した場合は次の「控除証明書専用ダイヤル」にご連絡ください。

〈控除証明書専用ダイヤル〉

☎0570(070)117

IP 電話利用の場合

☎03(6700)1130

控除証明書専用ダイヤルの開設時期は3月14日(金)までの平日午前8時30分～午後5時15分です。

なお月曜日(月曜日)が祝日の場合は火曜日)は午後7時まで、第2土曜日は午前9時30分～午後4時です。

3月15日(土)以降は藤沢年金事務所へご相談ください。

□藤沢年金事務所 ☎046(50)2494

## 介護サービス利用料も医療費控除の対象です

所得税や町・県民税の申告の控除対象に医療費控除があります。医療費控除は医療機関に支払った医療費だけではなく、介護サービス利用料やおむつ代も対象となる場合があります。

また介護認定を受けている人の中には障害者控除を受けられる場合があります。

受けられる場合があります。左図で該当するかどうかご確認ください。

医療費控除には領収書が必要ですが、また在宅における介護サービスの利用料を申告する場合、領収書にサービス計画(ケアプラン)を作成した事業所名と、医療費控除の対象となる金額の記載が必要です。

身体障害者手帳を申請していない人、交付されていても見直しを行っていないため級が低い人でも特別障害者控除の対象になることがあります。

「障害者控除対象者認定書」および2年日以降の「おむつ代医療費控除に使用する確認書」は高齢介護課で発行します。必要人は申請してください。

発行にあたり確認に時間がかかる場合がありますので、事前にお問い合わせください。

□高齢介護課(内線136  
介護保険担当 FAX(74)5613

1月中旬に申告用の納付済確認書を送付します。

国民健康保険料の納付済確認書は納入義務者である世帯主に、後期高齢者医療保険料と介護保険料の納付済確認書は本人に送付します。

3つの保険料を1枚の納付済確認書にまとめて送付(送付先が指定されている

町

# 固定資産税に関する申告もお忘れなく

## 家屋の申告

次のいずれかに該当する人は、1月31日(金)までに  
税務課へご連絡ください。

●平成25年中に家屋を取り壊し、届けが済んでい

ない人

●平成25年中に家屋の新築や増築をして、まだその評価を受けていない人

●未登記家屋を持つていて、平成25年中に相続等で所有者の変更があった人

## 償却資産の申告

商店や工場、企業などで償却資産がある場合は、1月31日(金)までに申告書を提出してください。申告書は平成25年

12月中旬に発送していますが、届いていない場合はご連絡ください。

税務課(74)1111

内線 425 資産税担当

FAX (74) 1385



## 障害者控除・特別障害者控除

(65歳以上が対象)

介護保険の認定を受けていますか。

いいえ

はい

障害者控除を受けることができません。  
※障害者手帳所持者を除く。

要介護認定において、日常生活を送るに際し「認知症により部分的あるいは常に介護を要する」または「身体能力の低下に伴い日常生活動作を送る能力が低下し、部分的または全面的に介護を要する」と判定された人を対象に「障害者控除対象者認定書」を高齢介護課で発行します。  
※障害者手帳所持者は必要ありません。ただし軽度の障害者手帳を所持し、要介護度4または5に該当している人は「障害者控除対象者認定書」が必要となる場合があります。詳しくはお問い合わせください。

## 医療費控除

平成25年中に負担した介護サービス利用料やおむつ代は医療費として控除を受けることができます。

### 介護サービス利用料

介護老人福祉施設、介護老人保健施設、介護療養型医療施設に入所していますか。

いいえ

はい

訪問看護、訪問リハビリテーション、居宅療養管理指導、通所リハビリテーションまたは短期入所療養介護を利用していますか。  
※サービス計画により、上記サービスと組み合わせ利用している介護サービスも対象となります。(訪問介護、訪問入浴介護、通所介護、短期入所生活介護、小規模多機能居宅介護など)

いいえ

医療費控除の対象となりません。

医療費控除の対象となります。ただし訪問介護の家事援助、福祉用具の貸与・購入および住宅改修費は医療費控除の対象となりません。

### おむつ代

平成25年中に介護認定を受けていますか。

はい

昨年の確定申告においておむつ代の医療費控除を受けていますか。

いいえ

はい

かかりつけの医師が作成した「おむつ利用証明書」を添付して申告してください。

介護認定において、「常に就床し、複雑な介護を要し尿失禁の可能性がある」と主治医が認めている場合、高齢介護課で「おむつ代医療費控除に使用する確認書」を発行します。詳しくはお問い合わせください。

# 学校臨時職員を募集します

## ① 学校読書指導員

**勤務内容** 学校図書の貸し出しなど

**勤務時間** 原則として午前

9時30分から6時間程度

**勤務場所** 町立小・中学校

**賃金** 時給900円

## ② 特別支援学級補助員

**勤務内容** 特別支援学級に

在籍する児童・生徒の補助

**勤務時間** 原則として午前

8時30分から6時間程度

**勤務場所** 特別支援学級を

設置している町立小・中学校

**賃金** 時給900円

## ③ 少人数学級補充教員

**勤務内容** 小学校における

学習および学校生活の指導

**勤務時間** 原則として午前

8時30分から6時間程度

**勤務場所** 町立小学校

**賃金** 時給2000円（交

通費別途支給）

## ①～③ 共通事項

**対象** 学校教育に対して深

い関心および熱意を持って

いて心身ともに健康で社会

経験が豊富な人（③は小学

校の教員免許を持っている

人）若干名

※いずれも賃金は平成25年

度の実績です。

**申し込み** 1月24日（金）

までに履歴書に写真を貼

り、必要事項を記入し、③

は教員免許の写しを添付し

て学校教育課へ直接

☎学校教育課（74）11

11内線524学事担当

FAX（75）9907

## ④ 給食調理補助員

**対象** 心身ともに健康で給

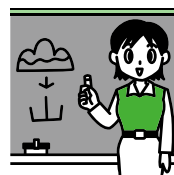
食調理の業務に従事できる

体力のある人 若干名

**勤務内容** 学校給食の調

理、食器洗浄、調理場の清

掃など



**勤務日・時間** 原則として

給食が実施される日の午前

8時15分～午後5時で隔日

勤務（週2～3日程度、月

14日以内、給食実施日以外

に年3～4日程度の勤務あ

り）

**勤務場所** 町立小学校

**賃金** 日額7400円

※調理師免許の有無は問い

ません。

## ⑤ 学校事務補助員

**対象** 心身ともに健康で軽

作業を含む業務に従事でき

る体力のある人 若干名

**勤務内容** 学校の事務補

助、軽作業

**勤務日・時間** 原則として

学校開校日の午前8時30

分～午後零時30分（祝日

を除く、学校開校日以外

に年2～3日程度の勤務

あり）

**勤務場所** 町立小・中学校

**賃金** 時給900円

## ⑥ 学校用務補助員

**対象** 心身ともに健康で屋

外作業を含む業務に従事で

きる体力のある人 若干名

**勤務内容** 学校の校舎内外

の清掃、樹木剪定、除草、

施設補修、文書配送など

**勤務日・時間** 原則として

月曜日から金曜日の午前7

時30分～午後4時15分で週

2～3日程度（月14日以

内、祝日を除く）

**勤務場所** 町立小・中学校

**賃金** 日額6975円

※いずれも家族が町立小・中

学校に通学している場合、そ

の学校に勤務できません。

## ④～⑥の共通事項

※いずれも賃金は平成25年

度の実績です。

**申し込み** 1月6日（月）

から24日（金）までの間に

教育総務課か町ホームページ

にある所定の用紙に写真を

貼り、必要事項を記入し

て同課へ直接

**選考方法** 面接等

**採用時期** 採用予定者は健

## 防災活動車(指令車)交付

町消防団が財団法人日本消防協会から防災活動車の交付を受けました。

これは、同協会の福祉共済事業の一環として行われたもので、防災活動車は、消防団長などの迅速な現場到着・指揮活動に役立てたり、予防活動として、町内危険箇所巡回、情報伝達、広報活動に活用したりします。

☎消防本部予防課 ☎(75)8002 予防担当 FAX(75)8080



康診断（自己負担）の結果、問題がなければ4月から雇用  
☎教育総務課 ☎内線513  
総務担当 FAX(75)9907

# 寒川総合図書館からお願いとお知らせ

大切な資料を守るために

修理をしないでください

図書館では、本を傷めな  
いように専用の道具で修理  
しています。借りた本に汚  
れ、破れなど修理が必要な  
箇所を見つけたときは、自  
身で修理せずに職員に伝え  
てください。

特にセロハンテープなどの  
市販のテープはすぐに劣化  
し、黄色くなってしまうので、  
絶対に貼らないでください。

図書館の本は町民の大切な  
財産です

読み終わった本に印を付  
けるなどの書き込み、雑誌  
のクーポン券などの切り取  
り、子どもによる本の破損  
やいたずら書きは、ほかの利  
用者の迷惑になりますので、  
絶対にしないでください。

また本は水が大敵なので、  
雨の日に持ち運ぶるとき  
は、きれいなビニール袋に  
入れるなどして、本がぬれ  
ないようにしてください。

破損してしまった本が修  
理で直せない場合は、弁償  
していただくことになりま  
すので、本の取り扱いには  
十分にご注意ください。

分室を活用してください

どこでも借りられます

寒川総合図書館、北部・  
南部分室のどこでも、それ  
ぞれにある本を借りられま  
す。借りられるのは、それ  
ぞれから借りたものを併せ  
て10点までです。

どこでも返せます

同図書館・同分室のどこ  
でも、それぞれから借りた  
本を返却できます。

どこでも確認することができます

同図書館・同分室のどこ  
でも、利用者端末でそれぞ  
れにある蔵書の検索、貸し  
出し・予約状況の確認がで  
き、カウンターで貸し出し  
中の本の予約、貸出延長が  
できます。

同図書館のホームページ  
で予約や貸出期間の延長を  
するには、同図書館、同分  
室のカウンターでパスワー  
ドの登録（要身分証確認）  
をする必要があります。

寒川総合図書館(75)  
3615 FAX(75)3669



# 児童クラブ入所説明会

児童クラブ（学童保育）  
の平成26年度入所のための  
説明会を左表の日程で各ク  
ラブにおいて行います。入  
所を希望する場合は出席し  
てください。

※星の子クラブ（南小学  
区）の入所説明会は平成25  
年11月に終了しています。

※児童クラブの運営は、各  
クラブが行っています。入  
所料や運営時間など詳しく  
は、各クラブにお問い合わせ  
してください。

子ども青少年課(74)  
1111内線152 青少年  
育成担当 FAX(74)5613

## 児童クラブ入所説明会の日程

クラブ名 (対象学区)	とき	クラブ所在地 問い合わせ先
わんぱくクラブ (一之宮小学区)	1月20日(月) 新入生保護者 説明会終了後	一之宮7-3-1 一之宮小学校内 ☎(75)1671
わかばクラブ (旭小学区)	1月24日(金) 午後1時30分から	倉見1675-3 旭小学校内 ☎(73)4802
あおぞらクラブ (寒川小学区)	1月25日(土) 午後1時から	宮山934 町民センター分室内 ☎(74)6575
げんきっ子クラブ (小谷小学区)	2月9日(日) 午前10時から	小谷4-5-1 小谷小学校内 ☎(73)5851

## お気軽に地域福祉のご相談を

## 新しい民生委員児童委員が決まりました

地域と行政のパイプ役であり、地域福祉の担い手で

ある67人の民生委員児童委員

（うち5人は主任児童委員）が決まりました。

任期は、平成25年12月1日から3年間です。

住所により、担当民生委員児童委員が異なります

ので、詳しくはお問い合わせください。

## 民生委員児童委員の主な仕事

●一人暮らしの高齢者を訪問し、相談を受ける

●福祉サービスを利用したい人に町役場を紹介する

●子ども見守り活動や安全パトロールに参加協力する

●子育てひろばで子育て中の親子と触れ合い、育児相談を受ける

## 主任児童委員の主な仕事

民生委員児童委員の主な仕事に加え、特に子育てや

児童福祉に関することなど、児童福祉問題を専門に

担当します。

☎福祉課(自)74-1111  
内線141総務担当FAX(74)

5613

民生委員児童委員一覧

氏名	電話番号	自治会名
木内 堅 治	☎(75)0846	田端
石黒 久 子	☎(75)6260	
横溝 吉 香	☎(27)7907	一之宮東
入澤 喜美子	☎(75)5460	
柏木 厚 子	☎(74)3885	
栗原 典 子	☎(75)0176	一之宮西
宮澤 貴恵子	☎(75)6748	
吉田 和 正	☎(74)6705	
小島 新 弥	☎(75)1909	一之宮北第1
山本 加代子	☎(73)0597	
庭野 珠 樹	☎(74)0092	
松井 正	☎(74)6746	一之宮北第2
金子 由利子	☎(74)0805	
田中 一 美	☎(74)0127	一之宮ソフィア
小西 悦 子	☎(75)8809	
須藤 裕 子	☎(74)3869	中瀬
岩佐 恵美子	☎(74)2817	筒井
野上 恵 子	☎(74)3062	
市本 益 子	☎(75)6286	
石塚 美智子	☎(74)2193	大曲
熊谷 靖 子	☎(74)1635	
押味 直 美	☎(74)1506	岡田東
三留 当美代	☎(74)4468	
高橋 輪加子	☎(73)1626	
金子 幸 代	☎(26)1855	
池田 征 子	☎(75)6287	岡田西
山崎 喜代美	☎(74)8053	
吉田 陽 子	☎(75)5447	
小菅 利 枝	☎(75)3589	新町
新保 千代美	☎(74)8685	越の山住宅
竹内 孝 子	☎(74)1940	岡田もくせいハイツ
伊藤 陽 子	☎(74)2709	
川島 忠 臣	☎(74)6259	県営寒川もくせいハイツ第二
佐和橋 みどり	☎(75)6195	
堂村 隆	☎(75)0635	菅谷台
熊澤 純 恵	☎(74)3434	大蔵
平山 幸 子	☎(75)4102	
岡本 よしの	☎(75)6582	
竹村 康 子	☎(75)4694	小谷
菅 敬	☎(75)2674	
瀬川 英雄	☎(75)2366	
石川 三千代	☎(74)1700	新橋アパート
高橋 文 夫	☎(28)3486	宮山南部
田上 慶 二	☎(75)7133	小動
渡辺 シズ子	☎(74)1610	
瀧本 誠 二	☎(74)5705	
森井 順 子	☎(27)3875	
野本 重 明	☎(74)1717	宮山
鈴木 高 行	☎(75)1858	
佐藤 信 江	☎(73)5847	
青木 澄 雄	☎(75)3285	
星野 重 子	☎(75)2470	
蓮見 英 子	☎(75)6546	
森下 明 美	☎(73)3085	
小川 千鶴子	☎(75)6844	
田代 照 雄	☎(75)3209	倉見
吉川 京 子	☎(75)4805	
鈴木 弘 子	☎(74)6422	
梅澤 久美子	☎(75)0717	
北村 やよい	☎(75)0449	
山口 幸 子	☎(75)4987	
山村 玉 恵	☎(74)3039	
※木村 章 恵	☎(75)0034	南小学校区
※井上 美 恵	☎(74)7947	一之宮小学校区
※前田 久 子	☎(74)2297	寒川小学校区
※日尾 早 苗	☎(73)4142	小谷小学校区
※白岩 しのぶ	☎(73)5375	旭小学校区

※は主任児童委員です。

## 民生委員が高齢者のお住いを訪問します

1月中旬から2月にかけて、地域の民生委員が65歳以上の高齢者のお住いを訪問し、緊急連絡先などの基本事項を確認させていただきます。

これは、高齢者やその家族が住み慣れた地域で安心・安全に暮らし続け、緊急時において迅速に対応できるようにするため、高齢介護課と民生委員が連携して行う事業です。

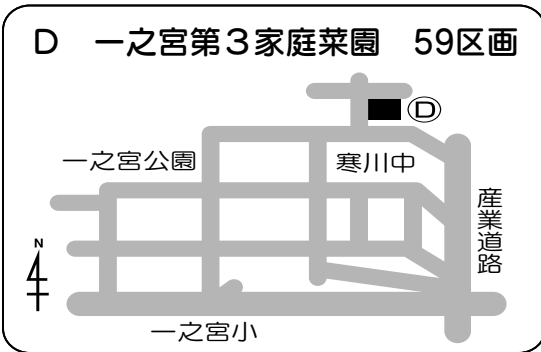
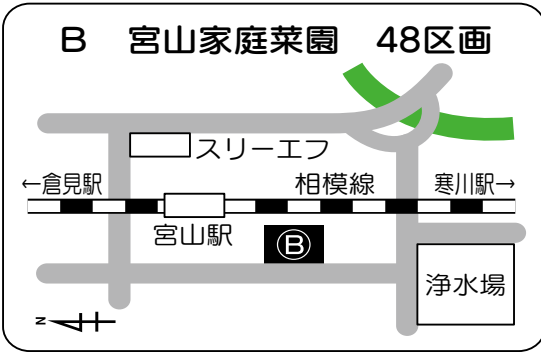
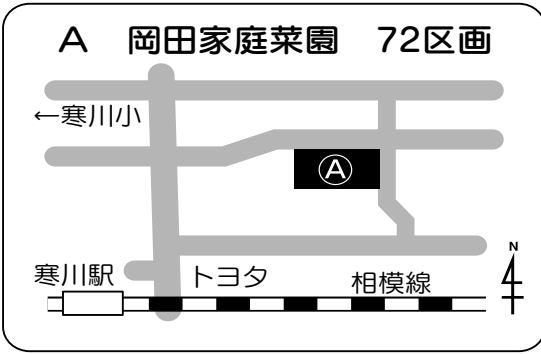
民生委員には守秘義務が課せられており、情報が漏れることはありませんので、ご理解とご協力をお願いします。

また民生委員は、民生委員証を携帯していますので、不審に思ったときは、提示を求めると、同課へお問い合わせください。

☎ 高齢介護課 ☎(74)1111 内線131 高齢福祉担当  
FAX(74)5613



# 野菜づくりを楽しみましょう 家庭菜園利用希望者の二次募集



家庭菜園の抽選会を行ったところ、岡田家庭菜園、宮山家庭菜園、一之宮第3家庭菜園に若干の空きが生じましたので、次のとおり二次募集を行います。

**利用期間** 4月1日～平成28年12月31日

**募集区画数**

- 岡田家庭菜園 2区画
- 宮山家庭菜園 6区画
- 一之宮第3家庭菜園 5区画

**区画面積** 1区画約16平方メートル

**対象** 町内在住の人（1世帯につき1区画、一次募集当選者は対象外）

**注意**

- 各菜園に水道、ごみ捨て場はありません
- 車での来園はできません
- 申し込み 1月17日（金）までに産業振興課へ電話で※締め切り後に抽選（非公

開）を行い、可否を申込者に連絡します。

☎ 産業振興課 0474-1111  
11内線 292 農政担当  
FAX (74) 2833



# 特定外来生物アライグマの捕獲ボランティア募集

平成24年11月から平成25年7月までの9カ月間に、一之宮や田端の河川敷において、常時設置していた2台の捕獲檻で30頭のアライグマを捕獲した結果、アライグマの捕食により減少している可能性があるとの推測されるアカタガニやクロベシケイガニなど甲殻類の生息が回復したとの報告がありました。

またアライグマを目撃したり、被害に遭ったりしたときも同課へご連絡ください。

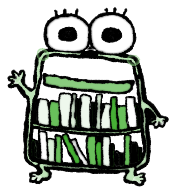
**寝床を作られないように**

冬は、アライグマの侵入が増える季節です。屋根の隙間や床下換気口などを壊して天井裏や床下などに侵入し、寝床を作ります。寝床を作られると、排せつ物で不衛生になったり、出産されたりしますので、侵入されないようにしましょう。

町では生活被害だけでなく、アライグマによる生態系などへの被害を防止するため、捕獲に協力して下さるボランティアを募集します。次の作業のいずれか1つでも構いませんので、できる方は環境課へご連絡ください。

- 捕獲檻を設置する
- 捕獲檻に餌を設置する
- 捕獲の有無を確認し、同課へ連絡する
- 捕獲檻を補強する

☎ 環境課 0474-1111  
内線 435 環境保全担当  
FAX (74) 1385



本棚のだ~なくんの  
この本、知ってる?

『ソフィー・スコットの南極日記』

作 アリソン・レスター  
訳 斎藤倫子  
出版社 小峰書店

しぜん  
かがく

9歳の女の子ソフィーが船長であるパパと一緒に南極へ旅立ち、帰ってくるまでの30日間を描いた小学3年生以上の人向けの絵本です。野生のペンギンやアザラシとの出会い、冰山、オーロラなど、日常生活からはまったく想像できない南極の様子を、たくさんの絵と写真でていねいに紹介します。

※詳しくは、町ホームページをご覧いただくか、健康・スポーツ課へお問い合わせください。

☎健康・スポーツ課 内線163  
健康づくり担当FAX(74)5613

骨密度測定

とき 2月15日(土)午前9時~正午 / ところ 健康管理センター / 対象 町内在住の20歳以上の人 40人(先着順) / 内容 超音波による測定、栄養、運動などの事後指導 / 費用 1,000円(当日徴収) / 申し込み 1月27日(月)から健康・スポーツ課へ電話か直接またはファクスで(2月10日(月)締め切り、同日必着)

☎健康・スポーツ課 内線163  
健康づくり担当FAX(74)5613

農産物品評会優等賞

11月16日から17日にかけて寒川総合体育館で開催した農産物品評会の優等賞は次のとおりです。



- 大根 常盤賢国さん(宮山)
- ねぎ 三澤毅さん(小谷)
- 小松菜 相田孝さん(田端)
- 里芋 阿諏訪谷之さん(小谷)
- 柿 金子共秀さん(宮山)
- カーネーション 福岡美浩さん(宮山)
- シクラメン 根岸健太さん(宮山)
- 鶏卵 小菅嘉江さん(宮山)
- みそ 栗田はるよさん(大蔵)
- 梅干し 鈴木恵子さん(一之宮)

☎産業振興課 内線(74)1111 内線292  
農政担当FAX(74)2833

ノロウイルスによる食中毒を  
予防しましょう

冬場を中心に流行し、人から人へ感染するノロウイルスは、感染性胃腸炎の集団感染を引き起こし、食品を介して感染した場合は食中毒の原因となります。感染力が非常に強く、体調が回復した後もしばらくウイルスが排出されるので、次のことに気をつけて予防しましょう。

- ▶ 小まめに手を洗う
  - ▶ 食品は中心温度85度で1分以上しっかりと加熱する
  - ▶ 消毒には次亜塩素酸ナトリウムを使用する(アルコール消毒は効果なし)
- ☎健康・スポーツ課 内線165  
健康づくり担当FAX(74)5613



教室・講座

- ☎ 町民大学
- ☎ 町民大学とさむかわゆうゆう学園

離乳食講習会 かみかみ期

3回食の進め方などを講義や試食を通じて具体的に学びます。

情報のひろば

とき 1月27日(月)午後2時~3時30分 / ところ 健康管理センター / 対象 9~11カ月の赤ちゃんを育てている人と赤ちゃん 15組(先着順) / 持ち物 母子手帳、子ども用エプロン・食器・スプーン

申し込み 1月6日(月)から健康・スポーツ課へ電話か直接  
☎健康・スポーツ課 内線163  
健康づくり担当FAX(74)5613



父親・母親教室 すいせんコース

初めて出産、子育てをする人のための教室です。妊娠安定期(6~8カ月ごろ)の参加をお勧めします。

とき	内容
2/13(木) 午前9時30分~正午	出産の話、妊婦体操
2/21(金) 午前9時30分~正午	赤ちゃんのお世話
2/28(金) 午前9時30分~正午	●産後のからだところ ●妊娠中の栄養について ●おいしい! バランスの良い昼食会(希望者のみ、正午~午後1時)
3/2(日) 午前9時15分~正午	パパも一緒に赤ちゃんのお風呂(20組)
7月ごろ 午前10時~正午	ママパパおしゃべりタイム(2回予定)

ところ 健康管理センター / 持ち物 母子手帳、筆記用具、飲み物  
申し込み 1月14日(火)から健康・スポーツ課へ電話か直接  
☎健康・スポーツ課 内線162  
健康づくり担当FAX(74)5613

# 情報の ひろば

## 会議の開催

㊤は公開、㊦は非公開①とき②受付時間③ところ④定員⑤内容⑥問い合わせ先⑦非公開の理由※当日、内容によっては部分非公開となる場合もあります。

### ▶㊤教育委員会定例会

①1月20日(月)午後1時30分から②午後1時25分まで③分庁舎1階会議室④5人(抽選)⑤未定⑥教育総務課 ㊦内線513総務担当FAX(75)9907

### ▶㊤さむかわ男女共同参画プラン推進協議会

①1月22日(水)午前10時から②午前9時55分まで③東分庁舎2階会議室④5人(抽選)⑤第3次さむかわ男女共同参画プラン平成24年度事業実績評価のまとめについて⑥協働文化推進課 ㊦内線226文化担当FAX(74)9141

### ▶㊤地域自立支援協議会

①1月29日(水)午後1時から②午後零時45分まで③東分庁舎2階会議室④5人(抽選)⑤地域の課題について、(仮称)障がい者福祉計画の見直しに伴うアンケート内容の検討について⑥福祉課 ㊦内線142障がい福祉担当FAX(74)5613



## お知らせ

### 都市計画に関する公聴会

とき 1月8日(水)午後7時から／ところ 寒川総合体育館／内容 都市計画道路柳島寒川線の変更について

## ☎ 町役場 74-1111

問い合わせ先が町役場の場合、電話番号は省略してあります。  
町役場あて郵便は「〒253-0196 ○○課」へ(住所は不要です)  
申し込み時間は、特に記載のない場合午前8時30分から午後5時までです。  
申込み方法の記載がない場合は原則当日受け付けです。

※公述申し出がない場合は公聴会を中止します。開催の有無については、都市計画課へお問い合わせください。  
☎都市計画課 ㊦内線321都市計画・開発指導担当FAX(75)9906

### 中小企業退職金共済掛金補助

対象 町内で事業を営んでいて町税を完納している人／補助金額 退職金共済掛金の10パーセント(限度額月額5,000円)／補助期間 加入した月から3年間／必要書類 寒川町中小企業退職金共済掛金補助金月別・個人別内訳書、納付した掛け金の証明書、補助金申請書、町税納付書  
申し込み 2月7日(金)までに産業振興課へ直接  
☎産業振興課 ㊦内線295商工労政担当FAX(74)2833

### 国民健康保険・後期高齢者医療保険休日窓口

原則毎月最終日曜日に休日窓口を開設しています。納め忘れた保険料の納付もできますので、ぜひご利用ください。  
とき 1月26日(日)午前9時～午後3時／ところ 保険年金課  
☎保険年金課 ㊦内線125国保・高齢者医療担当FAX(74)5613

### 町奨学金制度

町では、4月から高等学校等へ進学したいが、経済的理由で修学が困難な人に奨学金を無利子で貸与します。

### <入学準備金>

高等学校等に入学したときに貸与します。  
貸与金額 ●公立の場合 100,000円以内 ●私立の場合 200,000円以内

### <修学資金>

高等学校等に入学した月から正規の修業年限の終わる月まで貸与します。  
貸与金額 月額10,000円

\* \* \* \*

対象 町内在住の町立中学3年生で、高等学校(通信制課程を除く)、中等教育学校の後期課程、特別支援学校の高等部、高等専門学校のいずれかへの進学を希望している生徒  
申し込み 3月3日(月)までに所定の応募書類を在籍する中学校へ提出 ※学校長の推薦が必要です。応募書類、推薦書により選考します。  
☎教育総務課 ㊦内線513総務担当FAX(75)9907

### 期限が迫っています

### <がん検診無料クーポン>

5月下旬に送付した乳がん・大腸がん・子宮頸がん検診無料クーポンは、1月31日(金)を過ぎると使えません。クーポンを利用すれば無料で検診を受けられますので、この機会にぜひ受診してください。

### <麻しん風しん(MR)混合ワクチン>

麻しん、風しんを防ぐための予防接種です。無料接種は3月31日(月)までとなっていますので、期限までに接種を受けましょう。  
接種対象者 平成19年4月2日から平成20年4月1日までの間に生まれた人／接種場所 町指定医療機関

## 高齢者保健福祉計画に関するアンケート

高齢者へのサービス提供のさらなる充実のため、町内在住の65歳以上の人約1,500人を対象に高齢者保健福祉計画(第6期)策定に関するアンケートを実施します。

アンケートの対象者には調査票を1月中旬に郵送しますので、ご協力をお願いします。



☎高齢介護課 ㊦(74)1111内線133高齢福祉担当FAX(74)5613

日(水)(全8回)午後1時～3時／ところ 寒川総合体育館／対象 町内在住で65歳以上の人 20人(抽選)／講師 健康運動指導士  
**申し込み** 1月20日(月)までに高齢介護課へ電話か直接  
 ☎高齢介護課☎内線133高齢福祉担当FAX(74)5613

### 読み聞かせ・紙芝居活動交流会

**とき** 1月30日(木)午前10時～正午／ところ 町民センター／**対象** 読み聞かせや紙芝居の活動をしている人または興味のある人／**内容** 読み聞かせや紙芝居の活動についての意見交換、紙芝居パチパチ座による実演紹介  
**申し込み** 1月28日(火)までに教育総務課へ電話か直接またはEメールで(Eメールの場合は町ホームページから)  
 ☎教育総務課☎内線514社会教育担当FAX(75)9907

### 📎 今日から役立つ！ 相手に伝える技術を磨く講座

資料の作り方、話し方など、自分の考えを伝えるために必要な技術を学びます。  
**とき** 1月26日(日)午前10時～正午／ところ 町民センター／**定員** 50人(抽選)／**講師** 竹田仁さん 文教大学情報学部教授／**持ち物** 筆記用具  
**申し込み** 1月21日(火)までに協働文化推進課へ電話か直接、ファクスまたはEメールで(Eメールの場合は町ホームページから)  
 ☎協働文化推進課☎内線226文化担当FAX(74)9141

### 📎 女性のための再就職スタート講座

藤沢市・茅ヶ崎市・寒川町の広域連携事業です。  
**とき・ところ** ●1月30日(木)・東分庁舎 ●2月6日(木)・町民センター(全2回) いずれも午前10

時～正午／**対象** 再就職する意志のある女性 30人(先着順)／**講師** 上田晶美さん ハナマルキャリア総合研究所職員ほか  
 ※未就学児の一時保育(5人、要予約)あります。  
 ※手話通訳・要約筆記が必要な人は、1月20日(月)までに協働文化推進課へ申し込んでください。

**申し込み** 1月6日(月)から同課へ電話か直接、ファクスまたはEメールで(Eメールの場合は町ホームページから)  
 ☎協働文化推進課☎内線226文化担当FAX(74)9141

### 📎 初級スペイン語講座

スペインの言葉や文化を学びます。  
**とき** 1月18日～29日の水・土曜日(全4回)午後7時～8時30分／ところ 町民センター／**対象** 町内在住か在勤の人 16人(先着順)／**講師** パボン・ガルシア・ロサさん スペイン語講師ほか／**持ち物** 筆記用具  
**申し込み** 1月4日(土)午前9時から同センターへ電話かファクスで  
 ☎町民センター☎(74)2333 FAX(75)2239

### 📎 フラダンス体験講座

フラダンスを楽しみませんか。  
**とき** 1月23日(木)、30日(木)、2月13日(木)、19日(水)、27日(木)(全5回)午後1時30分～3時／ところ 町民センター／**定員** 20人(先着順)／**講師** マイレラウリイ皆川さん／**持ち物** バスタオル、フェイスタオル、飲み物、動きやすい服装で  
**申し込み** 1月7日(火)午前9時から同センターへ電話かファクスで  
 ☎町民センター☎(74)2333 FAX(75)2239

### 📎 インドネシア語講座

**とき** 1月22日、29日の水曜日(全2回)午前10時～正午／ところ 町

民センター／**対象** 町内在住か在勤の人 20人(先着順)／**講師** 渋井政則さん 町民センター生涯学習推進員／**持ち物** 筆記用具  
**申し込み** 1月4日(土)午前9時から同センターへ電話かファクスで  
 ☎町民センター☎(74)2333 FAX(75)2239

### 📎 満月塾(第4期)

第4期は必ず死ぬ事実を学びます。  
**とき** 1月16日(木)、2月15日(土)、3月18日(火)(全3回)午後5時～7時／ところ 町民センター分室／**対象** 町内在住か在勤の人 15人(先着順)／**講師** 鶴岡義彦さん 生涯学習インストラクター  
**申し込み** 1月4日(土)午前9時から同分室へ電話か直接  
 ☎町民センター分室☎&FAX(75)0021

### 📎 きりえ教室

**とき** 1月22日～2月5日の毎週水曜日(全3回)午後1時30分～3時30分／ところ 町民センター／**対象** 町内在住か在勤の人 15人(先着順)／**講師** 持永伯子さん 日本きりえ協会会員／**費用** 1,500円(材料費等)  
**申し込み** 1月4日(土)午前9時から町民センター分室へ費用を持って直接  
 ☎町民センター分室☎&FAX(75)0021

### 📎 子ども折り紙教室

折り紙でおひなさまを作ろう。  
**とき** 1月25日(土)午前10時～11時30分／ところ 北部文化福祉会館／**対象** 小学生以下の人 20人(先着順、親子も可)／**講師** 末光千恵子さん 折り紙講師／**持ち物** はさみ、木工用接着剤、作品を入れる袋  
**申し込み** 1月8日(水)午前9時から同館へ電話か直接  
 ☎北部文化福祉会館☎(74)1515 FAX(74)7405

# 情報の ひろば

## 教室・講座

◆ 町民大学

◆ 町民大学とさむかわゆうゆう学園

### ◆ ジムナステックヨガ教室

リズムをとりながら体を動かすヨガで健康になりましょう。

とき 2月8日、15日の土曜日(全2回)午後2時～3時30分／ところ 健康管理センター／対象 町内在住で2日間参加できる人 60人(先着順)／講師 安藤もと子さん 県ヨガ体操協会会長／持ち物 バスタオル、飲み物、運動のできる服装で  
申し込み 1月8日(水)から健康・スポーツ課へ電話か直接 ☎健康・スポーツ課 内線163 健康づくり担当FAX(74)5613

### ◆ 生き粋き脳活クッキング

体力や筋力、脳を若々しく保ち元気に暮らすためのメニューを学びます。

とき 2月21日(金)午前9時30分～午後2時／ところ 健康管理センター／対象 町内在住か在勤の人 30人(先着順)／内容 豚肉と白菜の重ねチーズ蒸し焼き、切り干し大根と小松菜のサラダなど／費用 300円(材料費、当日徴収)  
申し込み 1月14日(火)から健康・スポーツ課へ電話か直接 ☎健康・スポーツ課 内線163 健康づくり担当FAX(74)5613

### ◆ ソフトボクササイズ

ボクシングの動きを取り入れた運動で、運動不足を解消しましょう。

## ☎ 町役場 74-1111

問い合わせ先が町役場の場合、電話番号は省略してあります。  
町役場あて郵便は「〒253-0196 ○○課」へ(住所は不要です)  
申し込み時間は、特に記載のない場合午前8時30分から午後5時までです。  
申し込み方法の記載がない場合は原則当日受け付けです。

とき ●2月6日(木)午後1時30分～3時●2月14日(金)午前9時30分～11時●3月6日(木)午後1時30分～3時●3月14日(金)午前9時30分～11時／ところ 健康管理センター／対象 町国民健康保険加入者で今年度の特定健康診査を受診した人 各回40人(先着順)／持ち物 飲み物、タオル、運動のできる服装で  
※複数回参加もできます。

申し込み 1月7日(火)から保険年金課へ電話か直接 ☎保険年金課 内線168 国保・高齢者医療担当FAX(74)5613

### ◆ 野鳥観察会

とき 2月11日(火)／集合時間・場所 午前8時30分・東分庁舎2階会議室／対象 町内在住か在勤または在学の人 25人(先着順、小学4年生以下は保護者同伴)／内容 目久尻川沿いを歩きながら冬の野鳥を観察する(観察出発前に30分程度の説明あり、午前11時30分ごろ解散)／講師 秋山幸也さん 相模原市立博物館学芸員／

持ち物 飲み物、双眼鏡、寒さ対策を十分にした歩きやすい服装で  
申し込み 1月6日(月)から環境課へ電話か直接(2月6日(木)締め切り) ☎環境課 内線432 環境保全担当 FAX(74)1385



### ◆ エコドライブ講習会

誰でもできるエコ運転を学びます。  
とき 2月5日(水)午後1時30分～3時／ところ 町民センター／対象 町内在住か通勤または在学の人 100人(先着順)／持ち物 筆記用具  
申し込み 1月6日(月)から環境課へ電話か直接またはファクスで ☎環境課 内線432 環境保全担当 FAX(74)1385

### ◆ 高齢者健康トレーニング教室

とき 2月5日(水)、14日(金)、21日(金)、26日(水)、3月5日(水)、12日(水)、19日(水)、26

## 「社会教育関係団体の育成について」 報告書が完成しました

社会教育委員会議では、町内の公民館サークル、文化・スポーツ団体等にアンケート調査を行い、社会教育関係団体を育成し、その活動を活性化させるための対応策等について検討し、その結果についての報告書を作成しました。報告書は各公民館、寒川総合図書館、町ホームページで閲覧することができます。

### < 社会教育関係団体の育成・活動活性化の対応策(抜粋) >

#### ●活動場所の確保

地域集会所等の活用、インターネット利用予約などの仕組みを導入する

#### ●指導者の確保、活動の質的向上

人材登録制度の活用、他団体の活動情報を収集する

#### ●役員のなり手不足の解消

やりがいを感じられるように活動内容を見直し、人材育成を意識付ける

#### ●新規会員の獲得に向けた活動

入門講座・体験講座などを実施し、参加機会を確保する

☎教育総務課 内線(74)1111 内線514 社会教育担当 FAX(75)9907

### 認知症高齢者介護教室

福祉に携わる専門家から介護の方法を学んでみませんか。

**とき・内容** ●2月1日(土)・認知症について(入門)●2月8日(土)・認知症について(認知症への理解と介護の工夫)●2月15日(土)・予防と機能維持のためのリズム作り、安全な介助方法について いずれも午前10時～正午／ところ 寒川総合体育館／**対象** 町内在住か在勤の軽度認知症高齢者とその家族等 各回20人(先着順)  
**申し込み** 1月6日(月)からふれあいの家こすもすへ電話か直接 ☎ふれあいの家こすもす(72)5315



### 春季町テニス大会出場者

**とき** 2月15日～3月9日の毎週土・日曜日／ところ さむかわ庭球場／**種目・費用** ●シングルス(一般、初中級)・2,000円●シングルス(ジュニア)・1,500円●ダブルス(一般、初中級)・1組3,000円  
※持ち物・申し込み方法など詳しくは、健康・スポーツ課、同庭球場にある開催要項をご覧ください。  
☎健康・スポーツ課(内線)165  
スポーツ推進担当FAX(74)5613

### 湘南地区障害者卓球大会出場者

**とき** 3月16日(日)午前9時20分～午後4時／ところ 茅ヶ崎市総合体育館(茅ヶ崎市茅ヶ崎1-9-63)／**対象** 藤沢市、茅ヶ崎市、寒川町のいずれかに在住か在勤または在学の16歳以上で身体障害者手帳、療育手帳、精神障害者保健福祉手帳のいずれかを持っている人／**内容** 卓球、サウンドテーブルテニス／**持ち物** 室内用シューズ、ラケット、運動のできる服装で  
**申し込み** 2月7日(金)までに福祉課へ電話か直接 ☎福祉課(内線)144障がい福祉担当 FAX(74)5613

### 個人フットサル参加者

**とき** 1月20日(月)午後7時～8時45分／ところ 寒川総合体育館／**対象** 18歳以上の人 20人(先着順)／**講師** 永野実大樹さん／**費用** 500円(保険代等)／**持ち物** 室内用シューズ、飲み物、運動のできる服装で  
**申し込み** 1月4日(土)から同館へ電話か直接 ☎寒川総合体育館(75)1005

### 県立職業技術校4月生

**<募集について>**  
**対象** 職業に必要な知識、技術、技能を習得して就職しようという意思がある人／**実施校** 東部総合

職業技術校(かなテクカレッジ東部)、西部総合職業技術校(かなテクカレッジ西部)／**選考日** 2月16日(日)

**申し込み** ハローワークで事前手続きをして、1月6日(月)から2月3日(月)までの間に各校へ直接 ※募集案内は各校、ハローワーク等で配布しています。

**<説明会の開催について>**

**開催日・会場** ●1月10日(金)・おださがプラザ(相模原市南区南台3-20-1ラクアル・オダサガ4F)●1月19日(日)・かながわ労働プラザ(横浜市中区寿町1-4)●1月20日(月)・人材育成支援センター(藤沢市鵜沼石上2-7-1県藤沢合同庁舎2F)  
※募集コースなど詳しくは、県産業人材課へお問い合わせください。  
☎県産業人材課(045)210)5715



### 湘南文化交流発表会「合唱祭」

藤沢市、茅ヶ崎市、寒川町を拠点に活動する合唱団体による合唱祭です。

**とき** 2月9日(日)午後1時～4時45分(午後零時30分開場)／ところ 茅ヶ崎市民文化会館(茅ヶ崎市茅ヶ崎1-11-1)  
☎協働文化推進課(内線)226文化担当FAX(74)9141

広告

高嶋  
芸樹  
院長



インプラント相談受付中

☎ 0467-85-9070

駐車場完備

茅ヶ崎駅南口すぐ

1本 ¥250,000～¥400,000 (税別)  
☆ジンマー社・ノーベルバイオケア社使用☆



歯科用CTを用いて

より高精度な治療に努めています。高嶋歯科医院

# 情報の ひろば

☎ 町役場 74-1111

問い合わせ先が町役場の場合、電話番号は省略してあります。  
町役場あて郵便は「〒253-0196 ○○課」へ(住所は不要です)  
申し込み時間は、特に記載のない場合午前8時30分から午後5時までです。  
申込み方法の記載がない場合は原則当日受け付けです。

## 教室・講座

☎ 町民大学

☎ 町民大学とさむかわゆうゆう学園

### ☎ 異文化交流スペインと コロンビア料理講座

とき ①1月19日(日)、②1月26日(日)(全2回) いずれも午前10時～午後2時/ところ 南部文化福祉会館/対象 町内在住か在勤で2日間参加できる人 18人(先着順)/内容 ①スペイン料理(パエリア、タパス、アラヒージョ、チュロス、ココア)

②コロンビア料理(ライス、鶏肉の煮込み、スープ、サラダ、ゆで芋、ポカディージョ、コーヒー)/講師 パボン・ガルシア・ロサさん/費用 2,000円(材料費)/持ち物 エプロン、三角巾、布巾、ハンドタオル  
申し込み 1月4日(土)午前9時から同館へ費用を持って直接か電話(1月16日(木)までに費用を持参)で ☎南部文化福祉会館 ☎(75)0281 FAX(75)1777

### ☎ 南部子どもクッキング教室

おしること2色おにぎりを作ろう。  
とき 1月18日(土)午前10時～正午/ところ 南部文化福祉会館/対象 町内在住の小学生20人(先着順)/講師 南部生涯学習指導員/費用 200円(材料費)/持ち物 エプロン、三角巾、ハンドタオル  
申し込み 1月11日(土)午前9時から同館へ費用を持って直接

※申込者1人につき参加者1人分の申し込みができます。  
☎南部文化福祉会館 ☎(75)0281 FAX(75)1777

### ☎ ルディックウォーキング体験講習会

ボールを使った全身運動を始めませんか。  
とき 1月28日(火)、31日(金)(全2回)午前10時～正午/ところ 川とのふれあい公園/対象 町内在住か在勤の人 15人(先着順)/講師 藤田宏次さん 日本ルディックウォーキング協会公認インストラクターほか/費用 200円(ボールレンタル料、ボール持参の人は無料)/持ち物 飲み物、タオル、手袋、ボール(持っている人)、運動のできる服装で  
申し込み 1月5日(日)午前9時から同館へ費用を持って直接か電話(1月19日(日)までに費用を持参)で ☎南部文化福祉会館 ☎(75)0281 FAX(75)1777

## 経費削減にご協力ください 広告付き物品の提供を募集します

町では経費を削減するため、物品を調達する際に事業者へ広告付き物品を提供していただき、広告付き物品の提供を導入しています。

### ＜犬のふんの放置を禁止する内容の広告付き看板＞

規格 (大)縦400ミリメートル、横300ミリメートル  
(小)縦300ミリメートル、横200ミリメートル  
(いずれも厚さは2ミリメートル)

広告枠 (大)縦100ミリメートル、横280ミリメートル  
(小)縦70ミリメートル、横180ミリメートル

数量 各200枚

材質 ポリプロピレン板(四角に4ミリメートルの穴)  
※配色等は協議の上、決定します。看板の仕様について詳しくは、環境課へお問い合わせください。

応募方法 1月6日(月)から企画書を環境課へ直接、ファクスまたはEメールで(Eメールの場合は町ホームページから、2月28日(金)午後5時締め切り、同日必着)

☎環境課 ☎(74)1111  
内線435環境保全担当  
FAX(74)1385



(例)

### ＜住民票等の持ち帰りに使用する広告付き窓口用封筒＞

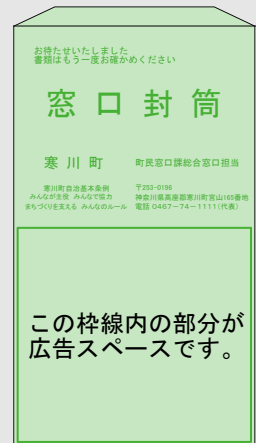
規格 長形3号

数量 5,000～30,000枚

※封筒の仕様について詳しくは、町民窓口課へお問い合わせください。

応募方法 1月24日(金)までに窓口用封筒提供申込書に必要書類を添えて町民窓口課へ直接、ファクスまたはEメールで(Eメールの場合は町ホームページから、締め切り日必着)

☎町民窓口課 ☎内線174  
総合窓口担当FAX(74)5613



(例)

### ＜共通事項＞

広告主、広告の内容とデザインについては、次のものに反するものは掲載できませんのでご注意ください

- 寒川町広告付き物品の提供の取扱いに関する要綱
- 寒川町広告掲載要綱
- 寒川町広告掲載基準

ちよい食べ(特産品の試食、甘酒、土手鍋、そばなど)●ちよい相談(法律、土地、建物、保険など)●さむかわ屋市●ステージイベント  
☎寒川駅北口商店会 菊地☎(74)2120

### くらしに関する無料相談会

とき・ところ ●1月12日(日)午前9時30分～午後2時30分・茅ヶ崎市勤労市民会館(茅ヶ崎市新栄町13-32)●1月25日(土)午前9時30分～午後2時30分・藤沢市労働会館(藤沢市本町1-12-17)  
申し込み 1月6日(月)から8日(水)までの間に湘南地域労働者福祉協議会事務局へ電話で  
☎湘南地域労働者福祉協議会事務局 ☎0466(27)1671

### 第3回山・川・海の連続性を考える県民会議

とき 1月19日(日)午後1時30分～4時30分/ところ 厚木市総合福祉センター(厚木市中町1-4-1)/定員 300人/内容 基調講演、会場参加型オープン討論会  
申し込み 1月15日(水)までに県流域海岸企画課へ電話で、ファクスまたはEメールの場合は氏名、

電話番号を記入して送信  
☎県流域海岸企画課☎045(210)6479FAX045(210)8878  
✉ryuiki@pref.kanagawa.jp

### 保育園であそぼう

#### <一之宮愛児園>

とき 1月23日(木)午前10時～11時/内容 スタンプラリー/持ち物 上履き、動きやすい服装で  
☎一之宮愛児園☎(75)0729

#### <旭保育園>

とき 2月6日(木)午前10時～11時/内容 おみせやさんごっこ/持ち物 上履き  
☎旭保育園☎(75)0773

\* \* \* \*

※駐車場はありません。  
※詳しくは各保育園にお問い合わせください。

### 地域セミナー「食べる・耕す・つながる」

とき 2月1日(土)午後1時～4時30分/ところ JAさがみ茅ヶ崎支店(茅ヶ崎市新栄町13-44)/定員 100人(先着順)/講師 薬品孝久さん NPO法人湘南スタイル理事長  
申し込み (福)翔の会へ電話かファクスで(1月31日(金)締め切り)

☎(福)翔の会・地域セミナー実行委員会☎(54)5424FAX(54)5498

### 筆供養

とき 2月16日(日)午前11時～11時50分(荒天、雨天の場合は2月23日(日)に順延)/ところ 一之宮天満宮/持ち物 使い古した毛筆、鉛筆等  
※参加者には小筆を差し上げます。  
☎寒川書道連盟 増島☎(75)3920

### 障害者フライングディスク練習会

とき 1月26日(日)午前10時～正午(雨天中止)/ところ 青少年広場/費用 100円(保険代、当日徴収)  
☎かながわ障害者フライングディスク協会 草薙☎090(4592)8792



#### <寄付物件>

▶ゴムマット 4枚/寄付者 日東化工株式会社/目的 町内小学校のブランコに設置して、児童の安全に役立ててもらうため

▶イースブランド(花時計)の改修用プレート等/寄付者 一般社団法人寒川青年会議所理事長 磯川健さん/目的 一般行政に役立ててもらうため

☎総務課☎内線212管財担当 FAX(74)9141

ありがとうございました

#### おわびと訂正

広報さむかわ12月号3ページ「湘南パスポートセンター」の問い合わせ先に誤りがありました。正しくは、☎0466(31)2300です。

おわびして訂正します。  
☎企画政策課☎内線235広報統計担当 FAX(74)9141

## 消防職員の採用試験を実施します

募集予定人員 若干名

採用予定日 4月1日

受験資格 次に該当し、学歴区分ごとに定める受験資格を有する人

- 大学卒 昭和63年4月2日以降に生まれた人
- 短大卒 平成2年4月2日以降に生まれた人
- 高校卒 平成4年4月2日から平成8年4月1日までの間に生まれた人

受験案内・申込用紙配布期間 1月6日(月)～10日(金)午前8時30分～午後5時(正午～午後1時は除く)

受験案内・申込用紙配布場所 町役場2階総務課窓口・町ホームページ

申し込み受付期間

- 1月6日(月)～10日(金)午前8時30分～午後5時(正午～午後1時は除く)
- 1月11日(土)午前8時30分～正午

※申込用紙は、本人が持参してください。

※受付場所等は受験案内でご確認ください。

第1次試験日 1月19日(日)

※詳しくは、町ホームページをご覧ください。

☎総務課☎(74)1111内線214職員担当 FAX(74)9141





# 情報の ひろば



催し

◆ 町民大学

◆ 町民大学とさむかわゆうゆう学園

## 中学生 元気の出るつどい

いじめや非行のない明るい学校づくりのために互いに交流しましょう。

とき 1月25日(土)午前10時～11時40分／ところ 町民センター／内容 わたしたちの学校自慢、意見交流

☎ 学校教育課 内線521 指導担当 FAX(75)9907

## NEW YEAR チャレンジスポーツ

とき 1月19日(日)

### <町民健康マラソン>

受付時間 午前9時10分～9時40分(午前10時スタート)／ところ さむかわ中央公園／対象 町内在住か在勤または在学の人／距離

●ファミリーの部・小学生の部 1キロメートル ●女子の部(中学生・高校生・一般女子) 2キロメートル ●男子の部(中学生・高校生・一般) 3キロメートル

申し込み 1月10日(金)までに健康・スポーツ課にある所定の用紙に必要事項を記入して、同課か寒川総合スポーツクラブへ郵送か直接またはファクスで

### <体カテスト>

時間 ●午前10時30分～正午 ●午後1時～2時30分／ところ 寒川総合体育館・さむかわ中央公園／対象 小学生以上の人／内容 年齢別による体力測定(1時間程度)／持ち物 室内用シューズ

☎ 町役場 74-1111

問い合わせ先が町役場の場合、電話番号は省略してあります。  
町役場あて郵便は「〒253-0196 ○○課」へ(住所は不要です)  
申し込み時間は、特に記載のない場合午前8時30分から午後5時までです。  
申込み方法の記載がない場合は原則当日受け付けです。

### <ウオーキング>

受付時間 午前9時～9時30分(午前10時スタート)／集合場所 さむかわ中央公園／対象 小学生以上の人(小学1～3年生は保護者同伴)／持ち物 飲み物、動きやすい服装で※約8キロメートルのコースです。  
☎ 健康・スポーツ課 内線165 スポーツ推進担当 FAX(74)5613  
☎ 〒253-0114 寒川町田端1560-2 寒川総合スポーツクラブ 青田 内線&FAX(74)2004

### ライブ・イン・ライブラリー

閉館後の図書館で箏を演奏します。  
とき 1月11日(土)午後5時15分～6時15分／ところ 寒川総合図書館／出演 町立旭が丘中学校 邦楽部  
☎ 寒川総合図書館 内線(75)3615 FAX(75)3669

### 企画展示「もっと知りたい! ロシアのこと」

ロシア出身の作家による文学作品、歴史、音楽、食などの文化に関する図書や紀行文等、いろいろな資料を集めて展示します。  
とき 1月14日(火)～2月13日(木)／ところ 寒川総合図書館  
※展示資料は一部を除き借りることもできます。  
☎ 寒川総合図書館 内線(75)3615 FAX(75)3669

### ◆ 寒川寄席

とき 2月1日(土)午後2時～3時30分(午後1時30分開場)／ところ 町民センターホール／対象 町内在住か在勤の人 800人／内容・出演者 ●落語・夢見亭恋生さん、あや志家つか丸さん、相模亭みの助さん ●講談・紅花家藝彩さん  
入場整理券 1月7日(火)午前9時から同センター、各公民館で配布  
☎ 町民センター 内線(74)2333 FAX(75)2239

## 正月獅子舞町内めぐり

とき 1月6日(月)(雨天中止)

会場	演武時間
町役場	9:30～9:45
町商工会	9:55～10:10
さがみ農協 寒川支店	10:20～10:35
寒川神社1回目	11:00～11:15
寒川神社2回目	11:45～12:00
わいわい市	12:15～12:30
田端貴船神社	13:45～14:00
一之宮八幡大神	14:15～14:30

☎ 町観光協会 内線(75)9051 FAX(72)1224

## 地域福祉フォーラム2014

とき 1月25日(土)午後1時30分～3時30分／ところ 寒川総合体育館／対象 町内在住か在勤または在学の人 100人程度／テーマ 子どもとおとなの心を結ぶ地域力～ネット時代の地域活動、あらたな地域づくり～／講師 石川結貴さん ノンフィクション作家 ※一時保育(5人、要予約)あります。 ※手話通訳・要約筆記が必要な人は、町社会福祉協議会へ申し込んでください。

申し込み 1月17日(金)午後5時までに同協議会へ電話か直接またはファクスで  
☎ 町社会福祉協議会 内線(74)7621 FAX(74)5716

## ～地元を知ろう～ ちよい体験 さむかわ

寒川駅北口周辺などにあるお店をちょっとずつ体験しませんか。  
とき 1月19日(日)午前10時～午後3時／ところ 寒川駅前公園／内容 ●ちよい体験(写経、抹茶、ネイル、マッサージ、手芸など) ●

## 急病のときは

※事前に必ず連絡をしてからお出かけください。

### 午後10時以降の問い合わせ

町消防署☎(75)8000

次のようなときは迷わず119番通報してください。

- 呼吸困難であるとき ●意識がないとき
- 胸が痛いとき ●激しく頭が痛いとき

### 救急病院(平日の診療時間外や午後10時以降)

寒川病院(宮山193)☎(75)6680

茅ヶ崎市立病院(茅ヶ崎市本村5-15-1)

☎(52)1111

茅ヶ崎中央病院(茅ヶ崎市茅ヶ崎2-2-3)

☎(86)6530

湘南東部総合病院(茅ヶ崎市西久保500)

☎(83)9111

### 耳鼻咽喉科・眼科急患

日曜日、祝日、年末年始の午前9時～午後5時の診療所は消防署に問い合わせてください。

町消防署☎(75)8000

### 歯科急患

日曜日、祝日、年末年始の午前9時～午後5時(正午～午後1時は除く)

ところ 茅ヶ崎市地域医療センター☎(52)1611

### かながわ小児救急ダイヤル

夜間、子どもの急な体調の変化や症状について、家庭でどう対処すべきか、すぐに医療機関にかかるべきか看護師がアドバイスします。治療や診断は行いません。(毎日午後6時～午前零時)  
 ☎045(722)8000

#8000(携帯電話からでも可)

## 不用物品の有効利用

### ゆずります

- ▶サイボード▶エレベーター▶学習机▶石油ファンヒーター▶電動ベッド▶ベビーベッド▶ダイエットグッズ(カウボーイリトル)▶タンス▶三面鏡

### もとめます

- ▶介護用バスボード▶シングルベッド▶ベビーラック▶ベビーベッド▶ベビーチェア▶稲干台▶テレビ▶レコードプレーヤー▶パソコン用液晶モニター▶ビデオ一体型テレビ▶MD再生用機器▶デスクトップパソコン一式▶炊飯器▶掃除機▶コーヒーマーカー▶オーブントースター▶散髪用電動バリカン▶血圧計▶布団乾燥機▶電気毛布▶都市ガス用ガスレンジ▶フライパン▶鍋▶シングルソファ▶ホットカーペット▶一之宮相和幼稚園制服ほか▶チャイルドシート▶介護用ベッド

【平成25年12月13日現在】

町のホームページにも掲載しています。詳しくはお問い合わせください。

☎町民窓口課☎内線171町民相談担当FAX(74)5613

		休日当番医・健診などの健康事業 (☎=予約制・申込制)
1日	水	☎寒川病院☎(75)6680
2日	木	☎広田内科クリニック☎(74)2231
3日	金	☎永田外科☎(75)6075
4日	土	
5日	日	☎村田整形外科☎(73)0661
6日	月	
7日	火	
8日	水	
9日	木	精神保健福祉相談(健康・スポーツ課14~16時)
10日	金	7カ月児相談(☎9:00~9:45)/子どもの歯科相談(☎9~10時)/2歳児歯科相談(☎9:45~10:45)
11日	土	
12日	日	☎玉井産婦人科・小児科☎(74)2920
13日	月	☎神部医院☎(74)5000
14日	火	1歳6カ月児健診(☎12:40~13:30)/エイズ相談・検査(☎9~11時)[21、28日]/B型・C型肝炎の検査(☎11:00~11:30)[28日]
15日	水	精神保健福祉相談(☎14~16時)[22日]
16日	木	
17日	金	
18日	土	がん集団検診
19日	日	☎木島医院☎(75)0005
20日	月	
21日	火	精神障害者家族教室(☎14~16時)
22日	水	物忘れ相談(☎13:30~15:30)
23日	木	ピーパー歯科検診(☎13~16時)
24日	金	骨密度測定
25日	土	
26日	日	☎林こどもクリニック☎(75)8808
27日	月	
28日	火	3歳6カ月児健診(☎12:40~13:30)
29日	水	
30日	木	
31日	金	

☎=休日当番医 ※診療時間 9~22時(12~13時と17~19時は除く)  
 健康相談 妊娠出産、子育て、思春期、生活習慣病予防や改善、禁煙、各世代の栄養などについて、保健師、管理栄養士、看護師と相談ができます。  
 ※健康・スポーツ課受付時間 平日9:30~11:30、13~16時、面談希望の場合は要予約  
 茅ヶ崎保健福祉事務所では禁煙相談、栄養・食生活相談を随時行っています。(要予約)

**土曜開庁** 毎月第1・第3土曜日(1月1日~1月3日は除く)の午前中  
 町民窓口課の窓口を開設しています。

とき 午前8時30分~正午/ところ 町役場1階町民窓口課窓口

※詳しくは町ホームページをご覧ください。

# 1月の行事カレンダー

		行事・イベントなど	各種相談(健康・スポーツ課以外) (㊟=予約制)	会議(㊿は公開、㊾は非公開)
1日	水	元旦		
2日	木			
3日	金			
4日	土	おはなし会㊿		
5日	日	書き初め大会／寒川町家族防災会議の日		
6日	月		消費生活相談(㊿10～16時、受付15時まで)／多重債務法律相談(㊿13:15～16:15【予約および事前相談】)	
7日	火			
8日	水	都市計画に関する公聴会／高齢者トレーニング教室[15、22、29日]	法律相談(㊿13～16時【㊿】)／多重債務法律相談(㊿13:15～16:15【予約および事前相談】)	
9日	木	アンチエイジング! ストレッチ教室[16日]	消費生活相談(㊿10～16時、受付15時まで)	
10日	金	おはなし広場幼児(㊿10:30～11:15)	司法書士相談(㊿13～16時【㊿】)	
11日	土	ライブ・イン・ライブラリー／新春百人一首かるた会／初級韓国語講座／おはなし会㊿		
12日	日	消防出初式		
13日	月	成人式 成人の日		
14日	火	企画展示「もっと知りたい! ロシアのこと」[～2/13]	人権相談(㊿13～16時、受付15時まで)	
15日	水	第2回環境バスツアー／巡回ひろば(㊿10:00～11:30)／健康づくり体操の日	法律相談(㊿13～16時【㊿】)／木造住宅無料耐震相談(㊿10～16時【㊿5人】)	
16日	木	満月塾／子育てひろば(㊿10:00～11:30)	消費生活相談(㊿10～16時、受付15時まで)／心配ごと相談(㊿9～14時【㊿前日16時まで】)	
17日	金	おいしく・楽しく食べる食の講座[31日]		
18日	土	危険物取扱者試験受験準備講習会／初級スペイン語講座[22、25、29日]／南部子どもクッキング教室／おはなし会㊿／おはなし図書館(㊿10:30～11:00)／囲碁・将棋教室(㊿10:00～11:30)		
19日	日	NEW YEAR チャレンジスポーツ／異文化交流スペインとコロンビア料理講座[26日]		
20日	月	手話講習会(中級編)[27日]	消費生活相談(㊿10～16時、受付15時まで)／多重債務法律相談(㊿13:15～16:15【予約および事前相談】)	㊿教育委員会定例会
21日	火	子育てひろば(㊿10:00～11:30)		
22日	水	きりえ教室[29日]／インドネシア語講座[29日]	行政書士相談(㊿9:30～11:30【㊿】)	㊿さむかわ男女共同参画プラン推進協議会
23日	木	フラダンス体験講座[30日]／巡回ひろば(㊿10:00～11:30)	消費生活相談(㊿10～16時、受付15時まで)	
24日	金		行政相談(㊿13～15時)	
25日	土	中学生 元気の出るつどい／中世史講座／子ども折り紙教室／おはなし広場小学生(㊿13:30～14:00)／おはなし会㊿		
26日	日	今日から役立つ! 相手に伝える技術を磨く講座／国民健康保険・後期高齢者医療休日窓口		
27日	月	離乳食講習会／子育てひろば(㊿10:00～11:30)	消費生活相談(㊿10～16時、受付15時まで)	
28日	火	巡回ひろば(㊿10:00～11:30)／ノルディックウォーキング体験講習会[31日]	人権相談(㊿13～16時、受付15時まで)	
29日	水			㊿地域自立支援協議会
30日	木	読み聞かせ・紙芝居活動交流会／女性のための再就職スタート講座	消費生活相談(㊿10～16時、受付15時まで)	
31日	金	国民健康保険料、保育料、介護保険料、後期高齢者医療保険料、清掃手数料従量制第3期納付期限		

**ところの凡例 (問い合わせ先)**

㊿=健康管理センター	㊿=町民センター	㊿=町民センター分室	㊿=社会福祉協議会 ☎(74)7621
㊿=町民相談室 (☎内線171)	㊿=北部文化福祉会館	㊿=寒川総合図書館	㊿=茅ヶ崎市役所
㊿=都市計画課 (☎内線324)	㊿=南部文化福祉会館	㊿=寒川総合体育館	㊿=茅ヶ崎保健福祉事務所 ☎(85)1171
㊿=倉見地域集会所	㊿=一之宮公園管理事務所	㊿=中瀬地域集会所	㊿=倉見地域集会所 ㊿=小会議室

高校生プロキックボクサー  
竹内将生選手が日本チャンピオンに



WPMF日本バンタム級チャンピオン竹内将生選手

12月1日、大さん橋ホールで開催されたWPMF (世界プロムエタイ連盟)日本バンタム級王座決定戦で竹内将生選手(倉見在住・県立寒川高等学校3年・エイワスポーツジム)が勝利し、第4代王者となりました。

キックを極めようと小学5年でキックボクシングを始め、高校1年でプロ選手に転向した竹内選手は、WPMF日本新人王トーナメントNEXT HEROES CUPバンタム級で優勝して新人王の称号を手にするなど、高校生でありながらプロ選手として目覚ましい活躍を続けているキックボクサーです。

高校生のうちに日本チャンピオンになるという目標を達成した竹内選手の夢は、世界チャンピオンになることです。竹内選手の夢が実現し、寒川町から世界チャンピオンが誕生する日を楽しみに、みんなで竹内選手を応援しましょう。



TOWN MAYOR'S EYE  
木村町長見聞録

日本語の良さを再認識！

カレンダーの装いも新たに、平成26年が始まりました。午年である今年、一年が例年になく早足で駆け抜けるような年になる気がいたします。そんな新年、皆さんはいかがお迎えでしょうか？私は暮れに風邪気味でしたが、ようやく回復しました。皆さんも体調管理には十分お気をつけていただきたいと思います。

さて、昨年12月に日本語教室学習発表会(さむかわ国際交流協会主催)に出席する機会があり、日本での滞在期間1カ月~18年の外国人11人の方から学習成果を聴くことができました。発表内容は「季節の変化」、「サービス」、「絆」などさまざまでしたが、驚いたのは皆さんの素直な感性と、豊かな感受性による表現でした。

私たち日本人は、人前で話をするとき、時として改まった言葉を選んでしまいますが、発表をした皆さんから発せられた言葉は、感じた気持ちを素直に日本の言葉に置き換えたもので、聴いている私も「清々しさ」を感じるほどでした。

日本語の素晴らしさは、自然を表す言葉が非常に詩的で細分化されているところで、これは日本には四季があり、そしてその四季を受け止める感受性の豊かさの表れだと聞いたことがあります。今一度、日本語の良さを再認識しましょう。



◆本誌は資源保護のため、再生紙を使用しています。

広告

あけましておめでとうございます！  
今年もよろしく  
ヒヒヒ〜ン♪

てる助 (猫) しゅちゃん (馬) 今年もよろしく

今年のさんさん  
朝市は  
1月16日  
あさ10:00~11:30  
から開催します！

あそびに  
おいでよん!

サン建設株式会社  
0120-133-253  
一之宮1-6-41 (寒川駅南口おりにすぐ)  
ホームページwww.sun-kensetsu.co.jp

まちのちっちゃなネコの手 互務店  
自然素材リフォーム、雨漏り修理、小修繕など、何でもご相談ください！