



広 報
さむかわ
2009.8

暁の祭典～浜降祭～

家族が… 近所の人が…

認知症

～そのとき、あなたはどうしますか～

現在、町内では約600人が介護や支援を必要とする認知症発症者となっています。今後、高齢者数が増えると、認知症発症者は倍増すると言われています。

☎ 高齢介護課 白 (74) 1 1 1 1 内線 1 5 4 介護保険担当 FAX (74) 5 6 1 3
 ✉ m-kourei@town.samukawa.kanagawa.jp



頻繁に物忘れをしてしまうなどといった知的能力の

認知症の症状

認知症は決して特定の人になつてしまうものではありません。誰でもその可能性はあるのです。

認知症とは、何らかの原因により、脳細胞の働きが悪くなつてしまつたり、死んでしまつたりして、生活していく中で、継続して支障が出ている状態のことをいいます。

認知症

認知症ってなんだろう

低下、妄想や徘徊^{はいかい}を繰り返すなどといった心の症状と行動の障害、食事や排泄^{はいせつ}などの基本的な動作が困難になる日常生活能力の低下、歩行障害などの身体の障害などがあります。

早期発見のすすめ
 認知症の原因や状態によって、適切な診断と治療をすれば、改善できる場合があります。気付くのが早ければ、進行を遅らせることができます。いつもと違うな、と本人や周囲の人が気付いたら、早めに医療機関を受診しましょう。

認知症チェック

認知症はあなたの知らないところで進んでいるかもしれません。まず、下の質問でチェックしてみましょう。

- 同じことを何回も言ったり聞いたりする
- 物の名前が出てこなくなった
- 置き忘れやしまい忘れが目立ってきた
- 時間や場所の感覚が不確かになった
- 慣れた所で道に迷った
- 蛇口、ガス栓の締め忘れ、火の用心ができなくなった
- 本の内容やテレビの筋が分からなくなった
- 会話の途中で言いたいことを忘れてしまうようになった
- 最近のことを忘れっぽい

(この認知症チェック項目は、目安です。認知症の診断をするものではありません)

認知症を地域で支えられるまちづくり

徘徊高齢者のための SOSネットワーク

徘徊してしまう恐れのある高齢者やその家族のために「徘徊高齢者のためのSOSネットワーク」があります。

事前に特徴などを登録しておく、いなくなってしまうとき、登録された情報を基に、警察などの関係機関が協力して捜索します。一刻も早く発見し、家族の元へ帰れるよう、高齢者の命と安全を守るための仕組みです。

登録方法など詳しくは高齢介護課にお問い合わせください。

〈皆さんの協力が不可欠です〉

徘徊していなくなってしまった高齢者は、一刻も早く保護しないと、命にかかわる場合があります。徘徊している高齢者を発見したときは、警察署か最寄りの交番に連絡し、保護されるまでそばについていてください。特別な対応や難しい介護は必要ありません。

認知症は、誰にでも発症する可能性があります。もし認知症になってしまっても、地域の人や周囲の人たちが支えてくれば、本人や家族の負担は大きく和らぎます。

誰かが認知症の人や家族の視点で物事を考えられ、お互いに支え合い、いつまでも安心して暮らしている町。そんな町にするため

認知症を学び・考える

にはどうすれば良いか、一緒に考え、行動してみませんか。

認知症の人と接するときの心構えや症状などを知る

「認知症サポーター養成講座」と認知症になっても住みよい町とするための「意見交換会」を行います。

とき 八月二十七日（木）

午後一時～三時三十分

ところ 健康管理センター

対象 町内在住の人 五十

人／先着順

※どちらかのみ参加も可。

申し込み 八月二十五日

（火）までに高齢介護課へ

電話か直接、ファクスまたはEメールで

はEメールで

行動する

認知症の人に役立つものが地域にどれだけあるのか、町を歩いて把握し、「認知症支援マップ（仮）」を作って発信したり、認知症の人が徘徊したことを想定し、対応方法などを考える徘徊模擬訓練をしたりします。

集まりは月に一～二回程度で、専門家の助言を受けながら、気軽に意見やアイデアを出せるような雰囲気で行います。

期間 九月～平成二十二年

三月

対象 町内在住の人 二十

人程度

申し込み 八月二十五日

（火）までに同課へ電話か

直接、ファクスまたはEメールで

認知症や介護で悩みを抱えている人へ

認知症の人や高齢者を介護する家族の苦労は大変なものです。一人で悩み、抱え込まず、まずは相談してください。

☞ 地域包括支援センター

☎ (72) 1294 FAX (7

2) 5552

✉ hokutatu@t-samukawa.or.jp

多くの人たちが認知症のことを理解している
気軽に認知症のことを相談できる
認知症の人たちが、気遣いなく暮らせる

あなたの方でそんな寒川をつくりませんか

高齢者健康診査

七十五歳以上が対象

八月三十一日現在で七十五歳以上の人を対象とした無料の健康診査を実施します。八月下旬に受診券と健診票を送付します。

参照)

対象 七十五歳以上の人
(昭和九年八月三十一日以前に生まれた人)

※八月三十一日(月)までに特定健康診査を受診した人は除く。

内容 問診、身体測定、血

圧測定、肝機能検査、血中脂質検査、血糖検査、尿検

とき 九月一日(火)～十月三十一日(土)

ところ 町内および茅ヶ崎市内の指定医療機関(左表

町内の指定医療機関

医療機関名	住所	電話番号
神部医院	宮山3035	(74) 5000
木島医院	一之宮1-24-39	(75) 0005
五島クリニック	倉見2197	(74) 8180
今野外科	中瀬1-10	(75) 3050
寒川病院	宮山193	(75) 6680
寒川駅前クリニック	岡田898	(72) 3588
寒川岡田クリニック	岡田6-10-20	(74) 0052
玉井産婦人科・小児科	岡田5-5-8	(74) 2920
永田外科	倉見3793-3	(75) 6075
原田内科	岡田3-7-35	(74) 0702
広田内科クリニック	一之宮8-14-11	(74) 2231
横山外科胃腸科	田端1159	(74) 7707

※茅ヶ崎市内の指定医療機関は、お問い合わせください。



査、貧血検査、心電図検査、生活機能に関するアンケート、口腔内視診、関節可動域検査など

持ち物 健康保険証、受診券、健診票

※健診票の問診部分は健康診査を受診する前に記入しておいてください。

申し込み 医療機関に電話等で申し込んでください。

☞保険年金課 内線(74)

1111内線124国保・高齢者医療担当 FAX (74) 5613

国民健康保険 長寿医療制度 夜間納付相談

通常の業務時間以外に、次の日程で納付相談を受け付けます。

納め忘れた保険料の納付もできますので、この機会にぜひご利用ください。

＜夜間納付相談＞

とき 8月17日(月)～21日(金)午後7時まで

ところ 保険年金課

☞保険年金課 内線124国保・高齢者医療担当 FAX (74) 5613

特定健康診査

受診期限は八月三十一日(月)

町国民健康保険に加入している四十歳以上の人を対象に、六月から特定健康診査を実施しています。

八月三十一日(月)が受診期限です。早めに受診してください。

特定健康診査を積極的に活用して生活習慣病の予防だけでなく、健康の維持増進に努めていきましょう。

なお対象者には六月初旬



☞保険年金課 内線121国保・高齢者医療担当 FAX (74) 5613

町敬老会を九月十二日に開催

七十八歳以上はご招待

とき 九月十二日(土)
ところ 町民センターホール

第一部

時間 午後二時(午後零時三十分開場)

対象 七十八歳以上の人
(昭和六年九月十五日以前に生まれた人)

※対象者には、八月末日までに案内状を送付します。

内容・出演者 記念式典、歌謡ショー(ジェリー藤尾、神楽坂浮子、宮史郎、畠山みどり)
※当日は送迎バスを運行します。ご利用ください。

第二部

時間 午後五時三十分(午後五時開場)

対象 六十〜七十七歳の人
(昭和六年九月十六日から昭和二十四年九月十五日の間に生まれた人)
八百二十人/抽選

内容・出演者 歌謡ショー

(出演者は第一部と同じ)

申し込み 八月二十一日

(金)までに往復はがきの

往信側裏面に「敬老会希

望」、応募者全員の住所、

氏名、生年月日、電話番号

(連絡先)、返信側表面に

応募者(代表者)の住所、

氏名を記入して、〒253

0196 高齢介護課へ郵送

で(締め切り日必着)

応募は、はがき一枚につ

き二人まで有効です。一人

往復はがき書き方見本

〈往信を表にした見本〉

50 往信	〒253-0196 寒川町役場高齢介護課行
----------	--------------------------

※個別郵便番号(253-0196)を記載すれば役場の住所はいりません。

〈返信を表にした見本〉

50 返信	「敬老会希望」 住所 氏名 生年月日 電話番号(連絡先)
(正確に書くこと)	(代表者) あなたの住所・氏名

※2人で応募の場合、それぞれ必要事項を記入してください。

につき二枚以上応募した場合は無効になります。

応募多数の場合は、抽選により当選者を決定します。

抽選は七十五〜七十七歳の人を優先します。結果は返信用はがきで通知します。

なお昨年まで七十五歳以上の人に贈呈していた記念

品はなくなりました。

☞ 高齢介護課 備 (74) 1

111 内線 155 高齢福祉

担当 FAX (74) 5613



地域の安心、わが家から

町総合防災訓練を実施

※防災展示コーナーなどもあります。

町では、いざという時の災害に備え、住民の皆さんと防災関係機関と行政が一体となった大規模地震発生型対応訓練を実施します。家族や地域の人と一緒にぜひご参加ください。

とき 八月二十三日(日)

午前九時三十分〜十一時三十分

ところ 町立寒川小学校

内容 避難集合訓練、情報伝達訓練、給水給食訓練、救出救護訓練、応急復旧訓練、住民参加型訓練



昨年の防災訓練の様子(町立旭小学校)

☞ 防災安全課 備 (74)

111 内線 253 防災安

全担当 FAX (74) 9141

住宅用太陽光発電システム設置補助金の追加募集を行います

住宅用太陽光発電システム設置にかかる費用の補助をします。

がある)、町税の滞納がない人

二十四万円)

対象住宅 自らが居住する住宅(店舗等併用住宅を含む)

補助金額 発電能力一キロワットにつき七万円(上限

二十件/先着順)

補助対象者 町に住民登録があり(またはその見込み

※「県住宅用太陽光発電導入促進事業補助金」に基づく金額を含み、同要綱の基準に適合しないものは一キロワットにつき三万五千円(上限十二万円)

受け付け期間 八月十七日(月)から

申請方法

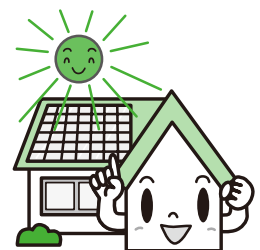
原則として対象システム設置前に必要書類を持って環境課へ直接

※平成二十一年四月一日以降に電力需給契約をした場合は、設置後の申請でも補助を受けることができます。

(上限十二万円)

※詳しくはお問い合わせください。町ホームページにも掲載しています。

環境課(74) 1111 内線421 環境保全担当 FAX(74) 1385



申請期限は十月二十二日(水)

定額給付金・子育て応援特別手当

町では定額給付金・子育て応援特別手当の支給を順次行っています。

現在、定額給付金の未申請世帯が千世帯以上あります。

申請が済んでいない人は、忘れずに早めに申請を

してください。

また申請書が届いていない人や、何らかの理由で申請書を返信できない人は、ご連絡ください。

企画政策部(74) 1111 内線195 定額給付金対策担当 FAX(74) 9141

あなたの1票で 明るい未来

～明るい選挙標語を募集します～

政治や選挙に対する関心を深め、明るくきれいな選挙の推進に役立つ標語を募集します。

応募資格 町内在住の小学生以上の人

内容 きれいな選挙の推進を表すもの、棄権防止の呼びかけを表すもので20字以内(自作のものに限る)

応募方法 8月25日(火)までに標語、住所、氏名(ふりがな)、学校名・学年(児童・生徒の場合のみ)を記載して選挙管理委員会事務局へ郵送、ファクスまたはEメールで(1枚につき3点まで)

※応募作品は、原則として返却しません。

※入賞作品の著作権は、町選挙管理委員会に属します。また入賞者の氏名(学校名・学年)を公表します。

選挙管理委員会事務局(74) 1111 内線561 FAX(74) 9141

senkan@town.samukawa.kanagawa.jp



41



引っ越しなどで出たごみは直接茅ヶ崎市環境事業センターへ

四月一日から直接搬入ごみの搬入場所や時間等が変更になっています。

引っ越しや片付けなどで、ごみ置き場に出せないほど大量に出た可燃ごみや机、タンスなどの可燃粗大ごみは直接、茅ヶ崎市環境事業センターへ持ち込むことができます。

直接搬入

搬入場所 茅ヶ崎市環境事業センター（茅ヶ崎市萩園八三六）

ごみの種類 可燃ごみ、可燃粗大ごみ
※枝や木は長さが五十センチメートル、直径が十センチ

チメートル以内で、重さが二十キログラム以上に限り
ます。

搬入時間 ●月～金曜日

午前九時～十一時四十五分
午後一時～四時三十分 ●第一・三土曜日 午前九時～十一時四十五分

※土曜日の搬入日を間違えないように注意してください。日曜日と年末年始は除きます。

手数料 十～百キログラム未満 五百円、百キログラム 千円

※百キログラムを超えた場合は十キログラムあたり百円加算。

持ち物 免許証など住所、氏名が確認できるもの

☎環境課 係 (74) 1111

1内線 422生活美化担当

FAX (74) 1385

☎茅ヶ崎市環境事業セン

ター 係 (58) 4299

地域密着型サービスの

運営事業者を募集します

平成二十一～二十三年度を期間とする「第四次町高齢者保健福祉計画」に基づき、介護保険の地域密着型サービスの新規運営事業者を募集します。

募集内容
① 認知症対応共同生活介護事業所（二ユニット・定員十八人） 一事業所
② 小規模多機能型居住生活を 介護 一事業所

☎ 高齢介護課 係 (74) 1111内線 153 介護保険担当 FAX (74) 5613

※いずれも介護予防を含みます。①②の事業所を併設設置の事業者を優先的に選定します。

詳しくはお問い合わせください。

平和展・ピーストレイン広島レポート



ピーストレインに参加した小・中学生の体験発表(写真は昨年の様子)

町では核兵器もない、戦争もない、平和な21世紀を次の世代に伝えるため、平和展を開催します。

ピーストレインに参加した小・中学生の体験や、ビデオを見て、平和について考えましょう。

〈ピーストレイン広島レポート〉

とき 8月29日(土) 午前10時30分～正午

内容 ●「2009ピーストレインさむかわ」参加者による報告 ●民間平和活動団体による活動報告 ●ビデオの上映

〈平和展〉

とき 8月25日(火)～29日(土)

内容 ●「2009ピーストレインさむかわ」参加者による壁新聞の展示 ●民間平和活動団体による活動報告の展示 ●サダコと折り鶴ポスター(広島平和記念資料館所有)の展示

ところ いずれも北部文化福祉会館

☎町民課 係 (74) 1111内線 172 住民協働担当 FAX (74) 5613

事前の予約で土・日曜日でも受け取れます

住民票の写しや各種証明書

町では、住民票の写しや税務関係の証明書類を土・日曜日の交付や郵送による交付を行っています。平日に来庁できない人は、ぜひご利用ください。

土・日曜日や郵送で受け取れるもの

交付できる書類や手続き	土・日	郵送	申請方法
町民課 内線 174			月曜日から金曜日の正午までに電話予約
住民票の写し	○	○	
印鑑登録証明書	○	×	
戸籍の全部事項証明書（謄本）	×	○	
戸籍の個人事項証明書（抄本）	×	○	
税務課 内線 413			月曜日から木曜日の午後5時までに電話か来庁予約
所得証明書、課税証明書、非課税証明書、納税証明書	○	○	
評価証明書	×	○	
農業委員会 内線 283			月曜日から木曜日の午後5時までに電話か来庁予約
受理証明願、証明書願等	○	×	

※交付手数料など、詳しくは各担当課へお問い合わせください。

土・日曜日に受け取る

指定の期日までに電話予約が必要です。印鑑登録証明書は電話予約の際に登録番号も伝えてください。

受け取り場所は、役場一階の日直室です。

※印鑑登録証明書を受け取る際には、印鑑登録証が必要です。

郵送で受け取る

交付を受けたい書類名、申請者の名前（押印）、住所、電話番号、使用目的を記入して、名前の確認できる運転免許証や健康保険証のコピー、交付手数料分の郵便小為替と返信用の切手を張った返信用封筒を同封し、希望する書類により上の表の担当課へ郵送してください。



あて先 〒253-0196 寒川町役場 ○○課

※税務関係の証明書を本人または同居する親族以外の当課へ

人が申請する場合は、委任状が必要です。

☎(74) 1111 各担当課へ

重度の障害がある人の医療費を助成しています

重度障害者医療費助成制度

重度障害のある人が県内の医療機関で受診するときの保険診療の自己負担分を助成しています。

窓口で保険証と一緒に医療証を提示することで、保険診療分については、自己負担なしで診察を受けることができます。

詳しくはお問い合わせください。

対象

●身体障害者手帳一～三級のいずれかを持っている人
※三級は内部機能障害（心臓機能障害、腎臓機能障害、呼吸器機能障害、ぼうこうまたは直腸機能障害、小腸機能障害、ヒト免疫不全ウ

イルスによる免疫機能障害）がある人が対象です。

●療育手帳A1、A2、B1のいずれかを持っている人
●精神保健福祉手帳一級を持っている人

医療証の更新

現在交付している重度障害者医療費の医療証の有効期限は、九月三十日（水）までとなっています。

対象の人には、八月下旬に更新のための申請書を送付します。申請書が届きましたら、必要事項を記入して福祉課へ提出してください。

☎福祉課(74) 1111
1内線132 障害福祉担当
FAX (74) 5613

また歩こう そんな気になる 道がいい

八月は道路ふれあい月間です

わたしたちの生活に欠かすことのできない道路。あまりに身近であるために、その重要性が見過ごされがちです。

そこで、国では皆さんに道路の役割や重要性を再認識してもらうため、八月を「道路ふれあい月間」、八月十日を「道路の日」としています。

この機会に道路利用のマナーをもう一度見直してみませんか。



道路は自動車や自転車、

歩行者などさまざまな人が利用します。すべての人が安全に快適に通行できるように次のことを守りましょう。

道路上の置き看板など

道路に置かれた置き看板、プラントナーなどの私物や敷地内からはみ出した樹木等は通行の妨げになり、大変危険です。私物は片付け、樹木は剪定してください。

自転車の放置

道路や歩道に自転車が放置されていると、通行の妨げになるだけでなく、緊急時の消火活動や救急活動に

支障をきたすことがあります。必ず駐輪場に駐車してください。

標識への落書きなど

道路標識やガードレールなどへの落書きは犯罪です。絶対にやめてください。事故等で破損した場合は、速やかに連絡してください。

畑の土などの流出

畑などから道路に流れ出た土などは、雨や風で側溝に流れ、側溝が詰まってしまいます。側溝が詰まると雨が降ったときに、うまく

排水されず、道路や家が冠水してしまう恐れがあります。土などは流出させないようにしてください。

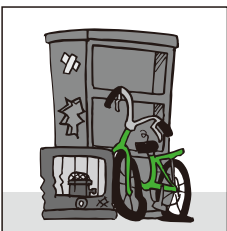
歩道の切り下げなど

自宅の駐車場や入り口部分に接する歩道と車道の段差をなくす工事をする場合などは、必ず届け出てください。工事に必要な承認書を発行します。

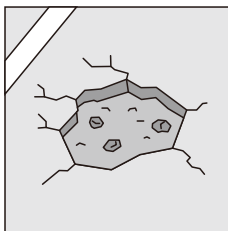
工事にかかる費用は原則自費となります。

☎道路課 0474-1111
1内線311 道路管理担当
FAX (75) 9906

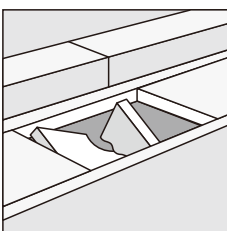
こんな場所を見つけたら連絡を



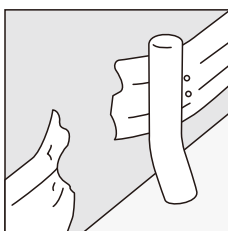
自転車やごみが放置されている



道路に穴が空いている



側溝のふたが割れている



ガードレールが壊れている

ポイ捨てをしない心を育てよう

六月十九日、環境月間の一環として、ポイ捨て防止と住みよい環境を守り育てるまちづくり条例の啓発街頭キャンペーンを寒川駅で行いました。

当日は、町立寒川中学校・県立寒川高校の生徒やボーイスカウト、商店連合会役員など約三十人でウエットティッシュとチラシを配布して、ポイ捨てをしないよう呼びかけました。



ポイ捨て防止を呼びかけました

プチロボ寒川大会開催

七月十一日、町立南小学校を会場に、プチロボ寒川大会が開催されました。



ハンダ付けの作業は真剣

プチロボとは、自分の手でハンダ付けや組み立てをした小さなロボットのこと。

ものづくりや科学の大切さを知ってもらおうと県立青少年センターにより県内十一個所で開催されています。参加したのは町内や近隣から集まった小学生。慣れないハンダごとの操作に、苦労しながらもスタップのアドバイスを受けながら完成させました。後半にはそのプチロボを使って、迷路で競走しました。

寒川産の野菜で料理を作ろう

七月十日、北部文化福祉会館で料理講習会を開催しました。この講習会は毎年開催され、寒川で採れた新鮮な野菜を使っ



みんなで協力して料理を作りました

た料理を作ります。当日は十九人が参加。JAさがみのさわやかクラブ

部員を講師に招いて、四品を作りました。メニューは焼き魚の香り漬け、ひじきと高野豆腐のだしサラダ、ベーコンと野菜のスープ、ミルク白玉。

参加者はグループごとに分担して料理をつくり、手際良く次々と完成させていきました。最後にみんなで試食をして、自分たちが作った料理を味わいながら感想を述べていました。

吟じます

七月九日から二十三日の毎週木曜日、北部文化福祉会館で詩吟講習会を開催しました。参加した十一人は詩吟初体験の人や経験したことがある人などさまざま。

(財)日本吟剣詩舞振興会公認全国少壮吟士の伊藤契麗さんを講師に招き、詩吟の基礎である腹式呼吸から学びました。

参加者の一人は、「初めて参加したが、とても奥が深く、面白い」

と語ってくれました。



詩吟の基礎、腹式呼吸の練習

寒川神社

夏越の大祓式 なごし おおほろえしき



町内外から多くの人が集まりました

六月三十日、寒川神社境内で夏越の大祓式・茅の輪くぐりが行われました。

これは毎年、年に二回、六月と十二月のみそかに行われているものです。六月の大祓式では、人形と切麻きりあさで体を清めた後、内庭に設けられた茅の輪をくぐるくぐることにより悪疫を免

れるといういわれに習い、茅の輪くぐりが行われています。

当日参列したのは約千三百人。直径二・四メートルの茅の輪を左回り、右回り、左回りと8の字の形のように三回くぐり、無病息災を祈りました。

交通安全を守って夏を楽しく安全に過ごそう

七月十七日、寒川駅周辺で夏の交通事故防止キャンペーンを行いました。

この日は、山上町長、斎藤町議会議長、清水茅ヶ崎警察署長、茅ヶ崎警察署員、町交通指導員、交通安全母の会寒川支部会員など総勢八十人が集まりました。

参加者たちは、夏の全国交通安全運動(七月十一日～二十日)の期間に合わせて交通事故が多発しやすいと言われている夕方に、寒川駅乗降客や歩行者などに交通事故防止を呼びかけました。



町長も駅乗客に交通事故防止を呼びかけました

な～るほどクイズさむかわ

徘徊してしまう恐れのある高齢者やその家族のためにある仕組みは「徘徊高齢者のための何ネットワーク」でしょう。

- ① UFO
- ② JPN
- ③ SOS

応募方法 はがきにクイズの答えと今月号の感想を書いて8月17日(月)までに〒253-0196寒川町役場広報情報課クイズさむかわ係へお送りください。

先月号の答えと当選者

現在視聴している地上アナログ放送が終了するのは2011年7月24日です。正解は②でした。

正解者の中から抽選で次の人に記念品をお送りします。今吉敦彦さん(倉見) 応募ありがとうございました。

6月の コミュニティバス 利用状況	寒川駅行き・東ルート	3,897人	129.9人/日 (前月比 18.5人/日増)
	北ルート	3,883人	129.4人/日 (前月比 14.7人/日増)

有効利用の 掲示板

譲ります

- ▶ 運動靴・長靴 ▶ 女児洋服 ▶ レーザーディスクソフト ▶ 布オムツ・オムツカバー ▶ 健康器具(2件) ▶ 幼児用食卓いす ▶ 大正琴 ▶ 自転車子どもいす ▶ ほ乳瓶セット ▶ バーベキューセット ▶ 室内用ジャングルジム ▶ クラシックギター

求めます

- ▶ さくら幼稚園男児制服一式 ▶ 双子用ベビーカー ▶ アップライトピアノ ▶ 相和幼稚園女児制服(夏) ▶ 洋裁用ボディ ▶ 自転車(2件) ▶ 女児服 ▶ 旭が丘中学校女子制服(夏) ▶ さくら幼稚園女児制服一式 ▶ 辞書(英話等外国用) ▶ 世界人名辞典 ▶ 天文年鑑

【平成21年7月21日現在】

不用品の登録や紹介は窓口、電話でお受けします。情報は町のホームページにも掲載しています。不用品の取引は当事者同士の直接交渉となります。登録期間は3カ月です。なお最新情報はお問い合わせください。
☎町民課 内線172 住民協働担当 FAX(74) 5613



情報のひろば

役場 ☎74-1111

郵便番号 〒253-0196

- 申し込みの時間は、特に記載のない場合午前8時30分から午後5時までです。
- 申し込み方法の記載がない場合は原則当日受け付けです。
- 問い合わせ先が役場の場合、電話番号は省略してあります。
- 役場あて郵便物に郵便番号を記載すれば役場の住所はいりません。

教室・講座

普通救命講習会

心肺蘇生法やAED(自動体外式除細動器)の取り扱い方を学んで、応急手当を身につけよう。

とき 9月6日(日) 午前9時～正午

ところ 町消防本部

対象 町内在住か在勤の人
30人/先着順

※講習会受講者には修了証を授与します。

申し込み 8月17日(月)から消防本部予防課へ電話か直接

☎消防本部予防課 ☎(75)8003
☎警防担当 FAX(75)8008

中級英会話教室

英会話を通して仲間作りをしませんか。

とき 10月1日～29日の毎週木曜日(全5回) 午後1時30分～3時30分

ところ 寒川町公民館
対象 町内在住か在勤で英会話の経験がある人 20人/先着順

講師 町外国人英語指導助手
持ち物 筆記用具

申し込み 8月25日(火) 午前9時から同館へ電話か直接
☎寒川町公民館 ☎(75)0021
FAX(75)2585



離乳食講習会(かみかみ期)

3回食・離乳の完了について、具体的な進め方を学びます。

とき 9月14日(月) 午後2時～3時30分

ところ 健康管理センター

対象 8月月から11月までの赤ちゃんを育てている保護者 15組/先着順
持ち物 母子手帳、バスタオルなど

申し込み 8月10日(月)から健康課へ電話か直接

☎健康課 ☎内線163 健康づくり担当 FAX(74)5613

ビーズアクセサリ作り教室

竹ビーズを使ったネックレスを作ってみませんか。

とき 9月9日、16日の水曜日(全2回) 午前10時～正午
ところ 町民センター

対象 町内在住か在勤の人
20人/先着順

講師 葛西紀子さん ビーズアクセサリ作家

費用 1000円(材料費)

持ち物 はさみ、筆記用具

申し込み 8月12日(水) 午前9時から同館へ電話か直接

☎町民センター ☎(74)2333
FAX(75)2239

野菜をたくさん取りましょ教室

高血圧、脂質異常、便秘、肥満、がん予防に効果的な野菜の取り方を学びます。

とき 9月10日(木) 午前9時30分～午後2時

ところ 健康管理センター

対象 生活習慣病に関心のある人 30人/先着順
費用 300円(材料費)

持ち物 筆記用具、エプロン、三角きん、ふきん

申し込み 8月17日(月)から健康課へ電話か直接

☎健康課 ☎内線162 健康づくり担当 FAX(74)5613



初心者卓球教室

とき 9月1日～11日の火・金曜日(全4回) 午前9時30分～正午

ところ 寒川総合体育館

対象 町内在住か在勤の高校生以上の人 25人/抽選

講師 町卓球協会指導員

費用 500円(消耗品代)

持ち物 室内シューズ、ラケット、運動のできる服装で

申し込み 8月20日(木)までにスポーツ振興課へ電話か直接またはEメールで

☎スポーツ振興課 ☎内線542 FAX(75)9907

☐sports@town.samukawa.kanagawa.jp

本棚のだ~なの
この本、知ってる?



リーガル・リサーチ

著 いしかわまりこ ほか
出版社 日本評論社

法律



法学の文献や資料探しに使える1冊です。リーガル・リサーチとは何か、リサーチの対象となる文献・資料の種類別の特徴、探すときの基本的な方法や手順、具体的な法令・判例・その他の文献の調べ方・探し方を分かりやすく紹介しています。巻末には、文献の略語表と事項・資料名・ツール名から引ける索引がついています。

百人一首かるた教室

百人一首で国語力をアップさせよう。

とき 9月12日(土) 午前10時~11時30分

ところ 北部文化福祉会館

対象 小学生(親子も可)

〒北部文化福祉会館(74) 1515 FAX(74)7405

こども囲碁・将棋教室

とき 9月5日、19日の土曜

日 午前10時~11時30分

ところ 北部文化福祉会館

対象 小・中学生

講師 北部囲碁将棋指導ボランティア

〒北部文化福祉会館(74) 1515 FAX(74)7405



**正社員を目指すママの
再就職応援セミナー**

日程・内容 ●意識アップ講座(必修) 9月17日(木)、19日(土)、26日(土)、29日(火)、10月1日(木)、3日(土)(全6回) ●パソコン活用講座(①、②のどちらかを選択) ①10月6日~15日の火・木曜日(上級コース、全4回) ②10月7日~16日の水・金曜日(中級コース、全4回)

時間 午前9時30分~午後3時30分

ところ 県立かながわ女性センター(藤沢市江の島1ノ11)

1)ほか

対象 正社員を目指す子育て中の女性でワード、エクセルの操作ができる人 30人/選考

費用 1000円(教材費)

※1歳以上の未就学児を対象とした一時保育あり。

申し込み 8月28日(金)までに県ホームページか所定の申込書(電話で請求)をファクスで

※詳しくは回センターへお問い合わせください。

〒県立かながわ女性センター(74)0466(27)2114 FAX0466(25)6499

http://www.pref.kanagawa.jp/office/02/0050/center/index.html



募集

展示作業ボランティア

とき 9月3日(木)、5日(土) 午後1時~5時のうち都合の良い時間

ところ 寒川文書館

内容 9月6日(日)から開催

催予定の企画展「寒川村ができたころ」のパネル作成、展示替え作業など

申し込み 8月30日(日)までに同館へ電話か直接またはファクスで

〒寒川文書館(75)3691 FAX(75)3758



町技能者表彰対象者

町では技能、技術の錬磨および後進の育成などに貢献された人を表彰します。

対象 町内在住か在勤または町内の事業に関わっている次の表彰基準のいずれかに該当する人

〈優秀技能者表彰〉

同一の業種に20年間以上従事し優れた技能を持ち、ほかの模範と認められ、引き続きその職種に従事している人

〈技能功労者表彰〉

同一の業種に30年間以上従事し、優れた技能を持ち、ほ

かの模範と認められ、指導的な立場にあり、優秀技能者表彰を受けた日から5年以上経過した人

申請方法 8月28日(金)までに産業振興課にある申請書に必要事項を記入し、同課へ直接

※詳しくはお問い合わせください。

〒産業振興課(内線285) 政担当 FAX(74)2833

湘南絵てがみ大賞作品

テーマ 愛

規格 はがきの大きさ(画材自由) 応募点数 1人3点まで

応募資格 湘南地域在住か通勤または在学の人

応募方法 9月15日(火)までに作品の裏面左下に郵便番号、住所、氏名、年齢、電話番号を1作品ごとに記入して、〒25110052 藤沢市藤沢496 藤沢森井ビル1階(株)湘南よみうり新聞社へ郵送で

〒湘南絵てがみ大賞実行委員会事務局(74)0466(50) 5088 FAX0466(50) 5077



お知らせ

検察審査会

交通事故、詐欺、おどしなどの犯罪の被害に遭い、警察や検察庁に訴えたが、検察官がその事件を起訴してくれない。このような不満をお持ちの人は、横浜検察審査会に事件の審査を申し立てることができます。申し立て費用は一切無料で、秘密は固く守られます。

検察審査会では、選挙権を有する一般国民の中から「くじ」で選ばれた11人の審査員が、検察官が事件を起訴しなかったことのおしあしを審査します。詳しくは、横浜地方裁判所内横浜検察審査会へお問い合わせください。

〒横浜第一検察審査会(画)045(0662)6416

中学校卒業程度認定試験

病気などのやむを得ない事由により、保護者が義務教育

諸学校に就学させる義務を猶予または免除された人、義務教育諸学校を卒業できなかった人、または卒業できないと見込まれる人などに対し、中学校卒業程度の学力があるかどうかを認定するために行われます。合格者には高等学校の入学資格が与えられます。

とき 11月4日(水) 午前10時～午後3時40分
 ところ かながわ労働プラザ(横浜市中区寿町1ノ4)
 対象 平成22年3月31日までに満15歳以上になる人
 申し込み 9月8日(火)までに県教育委員会へ直接
 〒県教育委員会(画)045(210)1111



おはなし図書館

絵本の読み聞かせや紙芝居などをします。

とき 9月5日、19日の土曜日 午前10時30分～11時
 ところ 北部文化福祉会館
 対象 幼児～小学生(親子も可)

おはなし広場

幼児向けの紙芝居や絵本の読み聞かせをします。

とき 8月14日(金) 午前10時30分～11時15分
 ところ 南部文化福祉会館
 〒南部文化福祉会館(画)75(0281)FAX(75)1777

湘南梨品評会

町内、大和市、綾瀬市、海老名市で生産されたナシの品評会です。

とき 8月21日(金) ●審査 午前10時～11時30分 ●一般観覧 午前11時30分～午後3時
 ●即売 午後3時から
 ところ J.A.さがみファーマーズマーケット わいわい市
 ※雨天時は寒川総合体育館。
 〒産業振興課(画)内線283 農政担当FAX(74)2833

寒彩会展

会員による水彩画展示発表会を行います。

とき 8月22日(土)～28日

旧日本赤十字社救護看護婦および旧陸海軍従軍看護婦の皆さんへ

内閣総理大臣名の書状を贈呈します

先の大戦において、外地など(事変地の区域または戦地の区域)に派遣され、戦時衛生勤務に従事された旧日本赤十字社救護看護婦および旧陸海軍従軍看護婦の人(慰労給付金受給者を除く)に対して、そのご苦労に報いるため内閣総理大臣名の書状を贈呈しております。

請求期限が2年間延長され、平成23年3月31日までとなりました。

詳しくはお問い合わせください。
 ※本人または家族などからの連絡をお待ちしています。

〒100-8926 東京都千代田区霞が関2-1-2 総務省大臣官房管理室業務担当(画)03(5253)5182 FAX 03(5253)5190

うた声サロン

ハーモニカの演奏にあわせて、みんなで歌おう。

とき 8月28日(金) 午後1時30分から
 ところ 喫茶ともたち
 ※詳しくはお問い合わせください。

ふくし村まつり




とき 8月30日(日) 午後3時30分～6時50分
 ところ 湘南ふくし村(藤沢市瀬郷1008)

内容 地域の人の太鼓演奏、盆踊り、模擬店、抽選会、打ち上げ花火、カラオケなど
 〒福光友会(画)0466(48)1500

8月 道路ふれあい月間

1日(土)	おはなし会(寒川総合図書館)／楽しい紙芝居／子ども囲碁・将棋教室／一之宮八幡大神屋台巡幸
2日(日)	
3日(月)	
4日(火)	高齢者健康トレーニング教室／健康運動ボランティアスキルアップセミナー
5日(水)	環境学習講座／子ども手芸教室[～7日]
6日(木)	7か月児相談
7日(金)	小学生料理教室
8日(土)	おはなし会(寒川総合図書館)／ちびっこクラフト教室／百人一首かるた教室／フォークダンス初心者講習会
9日(日)	さむかわエコネット川の生き物調査隊
10日(月)	道の日
11日(火)	1歳6か月児健診／高齢者健康トレーニング教室
12日(水)	
13日(木)	
14日(金)	おはなし広場(幼児向け)
15日(土)	おはなし会(寒川総合図書館)／子ども囲碁・将棋教室
16日(日)	
17日(月)	初心者水泳教室[～19日]／初心者アクアピクス教室[～19日、27日]
18日(火)	高齢者健康トレーニング教室／健康運動ボランティアスキルアップセミナー
19日(水)	骨と関節のトラブル予防運動講座
20日(木)	教育委員会定例会／子どもエアロピクス教室
21日(金)	小学生リーダーキャンプ[～22日]
22日(土)	おはなし会(寒川総合図書館)／おはなし広場(小学生向け)／ちびっこクッキング教室
23日(日)	総合防災訓練／ふるさと祭りINさむかわ／親子ジャズダンス教室
24日(月)	離乳食講習会(ごっくん期)
25日(火)	3歳6か月児健診／平和展[～29日]／高齢者健康トレーニング教室
26日(水)	成人の健康診査
27日(木)	
28日(金)	育児相談
29日(土)	ピーストレイン広島レポート／おはなし会(寒川総合図書館)
30日(日)	
31日(月)	国民健康保険料、保育料、介護保険料、後期高齢者医療保険料、町民税(普通徴収)第2期納付期限／がん集団検診

ふるさと祭りINさむかわ
 とき 8月23日(日) 午後3時～8時
 ところ さむかわ中央公園
 内容 そつめん流し、模擬店、盆踊り、ステージイベント、県人会物産販売など
 ※当日出店する県人会を募集しています。詳しくはお問い合わせください。
 寒川商業協同組合(町商工)

会内(仮) 75-0185

寄付


 ●寄付金 5万円
 寄付者 平塚信用金庫 理事長 石崎明さん
 ●寄付金 4万円
 寄付者 匿名希望
 町債返還のため活用

●寄付物件 油彩画F30号
 寄付者 小池清文さん
 寒川総合体育館内で観賞用として使用
 ありがとうございます。
 防災安全課(内線255)管
 財担当 FAX (74) 9141



町の情報・紹介

テレホンサービス

行政三二情報 仮(74)1010

さらめき さむかわ (ラジオ)

レディオ湘南(83.1メガヘルツ)で町の情報を放送しています。

放送日 毎週月曜日 9:00～9:30

再放送 毎週水曜日 20:30～21:00

輝け☆さむかわ (ケーブルテレビ)

ジェイコム湘南のJ:COMチャンネル(デジタル11ch、アナログ2ch)で、町の紹介をしています。

今月は「次代を担う若者たち～中学校部活動紹介(旭が丘中学校編)」です。

放送日 8月10日(月)～22日(土)

8:30～8:45 12:00～12:15

17:00～17:15 23:00～23:15

おいしく楽しく健康に

ニガウリの肉詰め



ナイス Cooking

作り方

- ①ニガウリは3cmの輪切りにして、芯をくり抜き塩水にひたす。
- ②ナスは粗いみじん切りにして、さっと水に通し、水切りしてボウルに入れる。
- ③②に(A)を加えてよく練り混ぜる。
- ④ニガウリの水気をふきとり、かたくり粉をまぶし、③を詰めて、上下にもかたくり粉をつける。
- ⑤フライパンを熱し、サラダ油で片面を焼いて、余分な油をふきとり、(B)を入れ15分程度煮込む。

ニガウリが苦手な人は芯を厚くくりぬいたり、薄く切ったりすると食べやすいです。

材料 4人分 1人分あたり117kcal・塩分1.3g

ニガウリ 1本/塩水(濃いめ)適量/ナス 100g/
かたくり粉 適量/サラダ油 大さじ1
(A)豚ひき肉 80g/しょうが汁 小さじ1/2/しょうゆ 小さじ1/かたくり粉 大さじ1/塩 少々/コショウ 少々
(B)だし汁 400ml/しょうゆ 大さじ2/みりん 大さじ1/砂糖 小さじ1

☞寒川町食生活改善推進団体 小林 侑 (74) 7237



7月20日、湘南に夏の訪れを告げる浜降祭が行われ、会場の茅ヶ崎市南湖の西浜海岸には寒川町、茅ヶ崎市から集まった38基のみこしが乱舞しました。



町内からは寒川神社、菅谷神社、倉見神社、一之宮八幡大神の4基のみこしが参加。担ぎ手たちは「どっこい、どっこい」の掛け声で

西浜海岸を目指しました。

浜降祭はみこしを担いで海に入る「みそぎ」が行われることから「みそぎ神事」とも呼ばれ、県無形民俗文化財にも指定されています。

早朝にもかかわらず勇壮なみこしを見ようと訪れた人は72,000人。会場は熱気に包まれていました。



7月1日の人口と世帯

人口 47,812人 (同数)
世帯 18,029世帯 (6世帯増)

() 内は前月との比較

●町公式ホームページ
<http://www.town.samukawa.kanagawa.jp>

●携帯電話用ホームページ
<http://www.town.samukawa.kanagawa.jp/mobile/m/index.html>



Letter from SAMUKAWA

町長からの手紙



効果あり 入札制度改革

わたしは町長に就任して以来、入札制度改革を手がけてきました。昨年の後半から改革の効果が表れ、特に大型工事では大きな成果を上げています。主な入札結果を報告します。

- (1) 田端スポーツ公園整備(その1)工事
設計価格 301,455,000円
落札価格 187,530,000円
- (2) 寒川中学校北棟耐震補強および大規模改修工事(建築)
設計価格 338,184,000円
落札価格 243,600,000円
- (3) 寒川町クリーンセンター解体工事
設計価格 294,010,500円
落札価格 150,990,000円

上記3工事で、351,529,500円の予算を節約することができました。中小の工事を含めると、さらに大きな成果が出ています。

◆本誌は資源保護のため、再生紙を使用しています。