



広 報
さむかわ
2009.6

みんなで緑を育てよう～さむかわ緑のフェスティバル～

環境月間



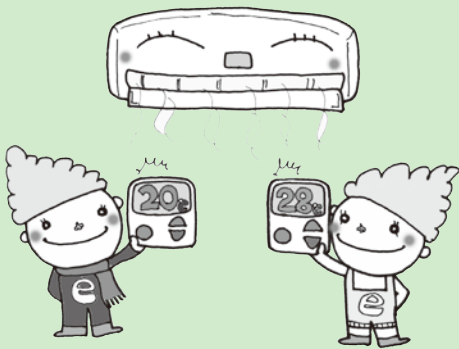
現在のわたしたちの生活は、さまざまなエネルギーを消費することで、便利で快適なものとなっています。しかし、エネルギーを使うことは地球温暖化の原因といわれる温室効果ガスの排

出と切り離すことができません。地球温暖化の進行により、地球の生き物の生存にかかわる多くの影響が出ることを予測されています。わたしたちの日常生活の中でも、一世帯あたり年間約五トンの二酸化炭素が排出されています。日ごろの生活の中でも温暖化防止に取り組めることはあります。身近なところから環境にやさしい取り組みを始めましょう。

☎環境課 自 (74) 1111 内線 421
環境保全担当FAX (74) 1385

地球温暖化を防ぐため

今日からできる一人ひとりの取り組み



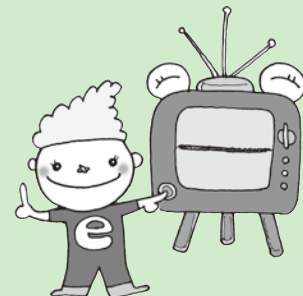
エアコンの設定温度は夏28℃、冬20℃を目安にする
(年間二酸化炭素削減量：13.7kg)



車を運転するときは、アイドリングストップを実行する
(年間二酸化炭素削減量：40.2kg)



シャワーはこまめに止める
(年間二酸化炭素削減量：29.1kg)



テレビを見ないときはスイッチを切る
(年間二酸化炭素削減量：14.4kg)

このほかにも・・・

- 白熱電球を電球型蛍光灯に取り換える
(年間二酸化炭素削減量：38.1kg)
- 電気ポットを長時間使用しないときはプラグを抜く
(年間二酸化炭素削減量：48.7kg)
- 冷蔵庫にものを詰め込みすぎない
(年間二酸化炭素削減量：19.9kg)

各数値：(財)省エネルギーセンター編
「家庭の省エネ大辞典」より

地域の環境を守るために

ごみのポイ捨てや迷惑行為はやめましょう

町への苦情で特に多いのが、ごみのポイ捨てや犬のふんの放置です。

「ちょっとくらいなら」と思う前に、そこが自分の家の庭や部屋だと考えてみてください。きれいにしておきたいと思いませんか。

一人ひとりの気持ちが悪化につながります。家族や近所、学校や職場など身近なところから住みよい環境を守り、育てていくために力を合わせて取り組んでいきましょう。

町では、環境啓発看板の配布や自主的な環境美化の取り組みに対して、支援をしています。

住みよい環境を育む

育ちまかせくわい条例

町では寒川の住みよい環境を守り、育てていくために、条例を制定しています。条例に違反すると罰金が

科せられる場合があります。

条例で禁止している

主な項目

- **ポイ捨ての禁止** 公共の場所等に、空き缶など飲食用の容器やたばこの吸い殻、ガムの噛みかす、紙くずなどをポイ捨てしてはいけません。
- **調理くずの投棄・放置の禁止** 公共の場所等でバーベキューなどをするとときは、調理くず等を投棄、放置してはいけません。
- **犬のふんの放置の禁止** 飼育、管理している犬が公共の場所等でふんをしたときは、放置してはいけません。
- **深夜の花火の禁止** 公共の場所等で、夜十時から翌日朝六時までの間、花火をしてはいけません。

注意！夏場の冷やしすぎ

これから夏に向かってエアコンなどの冷房の使用が増えます。冷房はわたしたちに快適な生活を与えてくれますが、設定温度を低くしすぎないようにしましょう。

日の当たる場所へカーテンやすだれをかけて直射日光を遮ったり、部屋ごとにのれんをつけて冷気が逃げないようにしたりしてみましょう。また扇風機を使うと、設定温度を下げなくても快適に過ごせます。



ヘチマやゴーヤを使ったグリーンカーテンは効果抜群

環境活動してみませんか

こどもエコクラブ

幼児から高校生までなら誰でも参加できる環境活動のクラブです。

学校のクラスや学年単位、家族や近所、友達同士など数人からでも始めることができます。

自然観察・調査やリサイクル活動など、地域の中で身近にできる環境にやさしい活動を自由に組み組んでみませんか。

メンバーになるには、2人以上の仲間と、活動を支える大人(サポーター)が必要です。登録すると会員手帳や、ニュースレター、バッジなどがもらえます。

詳しくは環境課にお問い合わせください。

〈こどもエコクラブホームページ〉

☎http://www.ecoclub.go.jp/

寒川環境町民会議「さむかわエコネット」

環境問題を自由に話し合い、環境を守る行動を自ら提案、実行するボランティア団体です。現在約30人が3つの部会で、活発に活動しています。

自然環境部会 目久尻川を中心に、身近な水辺と緑を守り育てる取り組み

4R推進部会 ごみの減量化や、リサイクルなどの取り組み

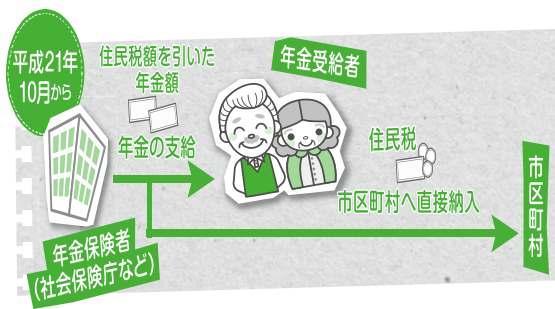
省エネ部会 温暖化防止や省エネについての取り組み

一緒に環境について考え、取り組んでみませんか。会員(個人・事業者・団体)は随時募集していますので、興味のある人は事務局(町役場環境課)までお問い合わせください。

平成二十一年十月から地方税法改正により

公的年金からの個人住民税(町・県民税)の
年金天引き(特別徴収)が始まります

役場や金融機関に足を運ぶ手間が省けることなどから、公的年金に対する個人住民税が今までの納付書や口座振り替えによる普通徴収から、平成二十一年十月より年金からの天引きによる特別徴収へ変更になります。(左図参照)



納税方法が変更(下図参照)になりますので、ご注意ください。

年金天引き(特別徴収)の対象者

その年度の四月一日現在で、老齢基礎年金等の公的年金の支給を受けている六十五歳以上で、町の介護保険料が年金から天引きさ

れている人

ただし、次に該当する人は対象外です。

- 老齢基礎年金等の年額が十八万円以下の人
- 所得税、介護保険料、国民健康保険料または後期高齢者医療保険料を控除した後の老齢基礎年金等の額が個人住民税額よりも少ない人(判定のために税務課が、介護保険料等の特別徴収額を目的外利用します)
- 町外に転出した人

なお今回の法改正に伴って、今年度以降は公的年金に対する個人住民税の納税は、給与の特別徴収に合算できなくなりました。したがって、公的年金からの天引きによる特別徴収か、納付書や口座振り替えによる普通徴収のどちらかとなる

納税方法

今までの年度(平成20年度以前)

徴収方法	納付書や口座振り替え(普通徴収)			
	前半		後半	
年度	6月	8月	10月	12月
税額	年税額の1/4		年税額の1/4	

年金天引き開始年度(平成21年度以降)

徴収方法	納付書や口座振り替え(普通徴収)		年金からの天引き(特別徴収)		
	前半		後半		
年度	6月	8月	10月	12月	2月
税額	年税額の1/2		年税額の1/2		
	年税額の1/4	年税額の1/4	年税額の1/6	年税額の1/6	年税額の1/6

年金天引き開始2年度目以降

徴収方法	年金からの天引き(特別徴収)					
	前半			後半		
年度	4月	6月	8月	10月	12月	2月
税額	前年度後半分と同額			年税額から前半分を差し引いた額		
	上記額の1/3	上記額の1/3	上記額の1/3	上記額の1/3	上記額の1/3	上記額の1/3

年金天引き(特別徴収)の対象となる税額

公的年金等の所得に対する個人住民税(均等割および所得割)

※公的年金等以外の所得(営業や不動産など)がある場合は、その税額については今ままでおり納付書や口座振り替えによる普通徴収となります。

年金天引き(特別徴収)する時期と通知方法

平成二十一年十月に支給される公的年金から、年金天引きが始まります。

対象者には六月中旬に発送する普通徴収の納税通知書で、特別徴収する税額をお知らせします。
☎ 税務課 電話 (74) 1111
1 内線 415 町民税担当 FAX (74) 1385

障害のある人を支援します

障害のある人に対して次の各種手当を支給しています。

の人は、申請の必要はありません。

まだ手当を受けていない人で、各種手当の対象に該当する人は、新たに手当を受けられることができます。

障害児福祉手当、特別障害者手当

申請方法など詳しくはお問い合わせください。

日常生活において、常に介護を必要とする在宅重度障害児者に対し、一定の要件を満たした場合に支給します。

※既に受給（または支給停止）している人と申請済み

●障害児福祉手当（二十歳

対象と手当額

対 象	手当額(年額)
身体障害者手帳1、2級を持ち、知能指数35以下の人	20,000円
身体障害者手帳1、2級と精神障害者保健福祉手帳1、2級を持っている人	
知能指数35以下で、精神障害者保健福祉手帳1、2級を持っている人	
身体障害者手帳1、2級を持っている人	17,000円
知能指数35以下、または療育手帳Aを持っている人	
精神障害者保健福祉手帳1、2級を持っている人	
身体障害者手帳3級を持ち、知能指数50以下の人	10,000円
身体障害者手帳3級を持っている人	
知能指数40以下の人	
身体障害者手帳4級を持ち、知能指数50以下の人	

未満) 一万四千三百八十円

(月額)

●特別障害者手当(二十歳以上) 二万六千四百四十円(月額)

☞茅ヶ崎保健福祉事務所(85)1171生活福祉課
☞福祉課(74)1111
内線133障害福祉担当 FAX(74)5613

寒川町在宅重度障害者等福祉手当

対象・手当額 毎年七月一日時点で、継続して町に一年以上在住し、上表のいずれかに該当する人

※身体障害者手帳所持者は六十五歳未満に手帳を取得した人に限ります。

なお次に該当する人は対象外です。

●施設(特別養護老人ホーム、障害者支援施設、養護老人ホーム等)に入所中の人
●障害児福祉手当、特別障害者手当、経過的福祉手当、特別児童扶養手当を受

給している人●精神に障害があり、一年以上入院している人

※老人保健施設、有料老人

ホーム等は対象になります。

☞福祉課内線133障害福祉担当 FAX(74)5613

町ふれあいセンターでカラオケや囲碁、将棋が楽しめます

老人憩の家は四月から、クリーンセンターの取り壊し工事等に伴い、休館しています。

利用時間 ●火曜日 午前九時～正午 ●水曜日 午後一時～五時
費用 一曲百円

囲碁・将棋

その間、町ふれあいセンターでカラオケや囲碁、将棋が利用できるようになりました。

利用日 一月一日～三日、十二月二十九日～三十一日を除く毎日

利用するための申し込みなどの手続きは必要ありません。ぜひご利用ください。

利用時間 午前九時～午後九時(正午から午後一時は除く)

カラオケ

利用日 六月から平成二十二年三月までの火曜日(七月二十一日、九月二十二日、十月十三日、十一月三日、

対象 いずれも町内在住で六十歳以上の人

十月十三日、十一月三日、二十四日、十二月二十九日は除く)、水曜日(九月二十三日、十二月二十三日、三十日は除く)

※指定場所以外での飲食、喫煙はできません。

☞高齢介護課(74)1111内線155高齢福祉担当 FAX(74)5613

町の公文書や自分の個人情報を見ることが出来ます

情報公開制度

町の行政の透明性を高め、説明責任を果たすため、町では情報公開制度を設けています。

誰でもこの制度を利用して、町が所有する公文書、その場で見たり、写しの交付を請求したりすることができます。

運用状況 情報公開制度

年度	平成19年度	平成20年度
公開請求件数	20件	40件
公開	11件	22件
部分公開	7件	17件
非公開	0件	0件
不存	2件	1件
存否応答拒否	0件	0件

個人情報保護制度

年度	平成19年度	平成20年度
開示請求件数	2件	9件
開示	0件	7件
部分開示	1件	1件
不開示	0件	0件
不存	1件	1件
存否応答拒否	0件	0件

職員が作成した文書だけではなく、ほかの機関から送付されてきたものなど、町で保有しているすべての文書が対象です。

また紙の書類だけではなく、電子媒体に記録されているものなども公開を請求することができます。

しかし、個人のプライバシーが侵害されたり、公益

見ることが出来ます

が損なわれたりする場合、記録されている場合は、その部分を除いて公開します。

個人情報保護制度

町が保有する個人情報の適正な取り扱いに関して具体的なルールを定めたものです。

また自分の個人情報について、その場で見たり、写しの交付を請求したりすることができます。

さらに、その情報に誤りがあれば訂正を求めることができ、情報の取り扱いが不適正であれば利用の停止や消去を求めることもできます。

どちらの制度も、来庁して手続きをとるほかに、郵送や町ホームページにある電子申請オンライン窓口からインターネットで手続き

をとることができます。

いずれの場合でも、請求いただいたから十五日以内に、公開の可否を通知します。

なお役場本庁舎二階に情報公開コーナーを開設しています。

両制度についての案内、相談、請求の受け付けのほか、町政に関する刊行物や資料の閲覧などもできます。

お気軽にご利用ください。

☎総務課 電話 (74) 1111
1内線211 行政総務担当
FAX (74) 9141

申請期限は十月三十一日まで

定額給付金・

子育て応援特別手当

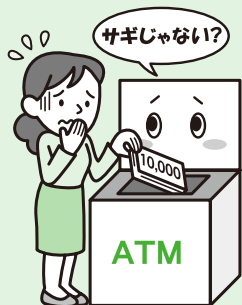
十分注意してください。

町では、定額給付金および子育て応援特別手当の支給に必要な申請書を発送し、四月三十一日から受け付けを開始しています。

申請書がまだ届いていない人は、ご連絡ください。

支給は順次行っています。十月三十一日(水)が申請手続きの期限ですので、忘れずに申請してください。

なお定額給付金の支給を装った「振り込め詐欺」に



☎企画政策部 電話 (74) 1111
1内線195 定額給付金対策担当 FAX (74) 9141

募集内容

職 種	試験区分	受験資格
事務職	大学卒	昭和53年4月2日から昭和62年4月1日までの間に生まれた人
	短大卒	昭和55年4月2日から平成元年4月1日までの間に生まれた人
	高校卒	昭和57年4月2日から平成3年4月1日までの間に生まれた人
技術職 (土木)	大学卒	昭和48年4月2日から昭和62年4月1日までの間に生まれた人
	短大卒	昭和50年4月2日から平成元年4月1日までの間に生まれた人
	高校卒	昭和52年4月2日から平成3年4月1日までの間に生まれた人
消防職	大学卒	昭和58年4月2日から昭和62年4月1日までの間に生まれた人
	短大卒	昭和60年4月2日から平成元年4月1日までの間に生まれた人
	高校卒	昭和62年4月2日から平成3年4月1日までの間に生まれた人

わたしたちと一緒に働きませんか

町職員募集

十月一日採用予定で町職員を募集します。対象は既卒者です。

十月十五日(月)～二十一日(金)

受け付け期間 六月二十二日(月)～二十六日(金)

受け付け時間 午前八時三十分～午後五時十五分

募集予定人員 ●事務職

若千名●技術職(土木)

若千名●消防職 若千名

採用予定日 十月二日(木)

受験申込用紙配布期間 六月

試験日 第一次試験日 七月

月二十六日(日)

受検案内・申込用紙配布場所 総務課(郵送での取り扱いはしません)

申し込み方法 同課へ本人

〒総務課(74) 111 1内線 213 職員担当 FAX (74) 9141

が直接

※新卒者等を含む平成二十二年採用試験は、九月に実施する予定です。(広報さむかわ七月一日号に掲載)

〒総務課(74) 111 1内線 213 職員担当 FAX (74) 9141

児童手当を受けている人へ

現況届の提出を

現況届は、児童手当を受給している人が六月分以降も引き続き受給要件を満たしているか六月一日現在で確認するものです。

た。必要書類を添付した現況届を子育て支援課へ直接または郵送で提出してください。

●請求者が児童手当対象児童と別居している人は、別居監護申立書と児童が含まれる世帯全員の住民票(本籍・続柄入り) 詳しくは、送付した通知を参考にしてください。

現況届の提出がないと六月分以降の手当てが受けられなくなる場合があります。忘れずに手続きをしてください。

ただし、所得制限があります。

また公務員は職場で行ってください。

受給者には、五月二十九日に個別通知を発送しました。

受け付け期間 六月四日(木)～三十日(火)
必要なもの 受給者の健康保険証の写し、それぞれ必要書類
※次に当てはまる場合の必要書類

●平成二十一年一月二日以降に町に転入した人は、平成二十一年度(二十年分)児童手当用所得証明書



〒子育て支援課(74) 1111内線 143 子育て支援担当 FAX (74) 5613



歩んだ60年

寒川弘報発行のきっかけ

地方自治における弘報活動の重要性に強い期待を抱いていた町長真田喜一は、昭和24（1949）年3月1日、寒川町弘報委員会を発足させました。

弘報委員会は、明るく住みよいまちづくりのために、町政について広く町民に知らせ、また民意を町政に十分に反映させるための組織で、社会教育の一環としても位置づけられていました。

この弘報委員会の編集により、同年6月27日、『寒川弘報』が創刊されました。

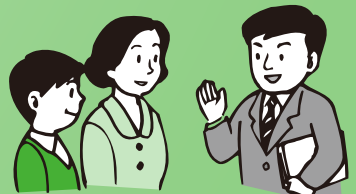
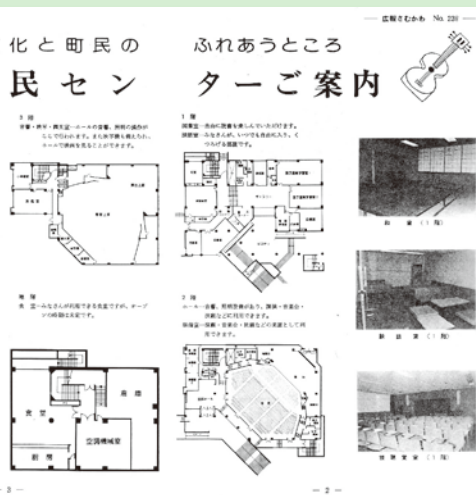
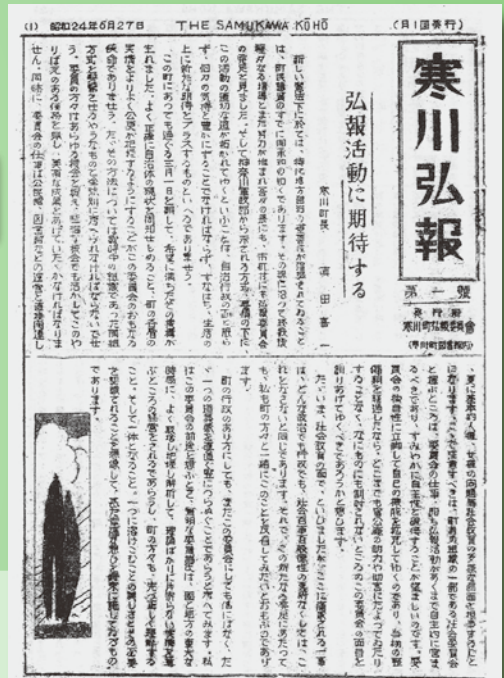
わ）が町弘報委員会の手によって創刊されました。さんへの情報発信の最前線に広報があります。

昭和48年 町の花・木制定

花と木は両方とも投票で決めました。シンボルマークもこのときに決まりました。



昭和24年 寒川弘報創刊



昭和54年 町民センター開館

現在も多くの人に利用されている町民センターを見開きで紹介しました。

昭和30年 神奈川国体開催

町民が一丸となって立派な国体ができるよう呼びかけました

寒川文書館企画展

広報さむかわの60年開催中(8月30日まで)

現在、寒川文書館で企画展「広報さむかわの60年」を開催しています。

誌面の移り変わりや現在までの歴史などを展示中です。

〈展示説明会〉

とき 6月20日(土)①午前10時30分から
②午後2時から

ところ 寒川文書館

☎寒川文書館 ☎(75)3691 FAX(75)3758

広報さむかわ創刊60年

寒川とともに

昭和24年6月27日、寒川弘報（現在の広報さむかわ）それから60年の時を経て、現在も変わらず町民の皆

平成2年 山形県寒河江市と姉妹都市締結

町制50周年を記念して姉妹都市を締結。当時の両首長の言葉や姉妹都市選定の理由などを紹介しました。



広報
さむかわ
2009.6



平成21年 広報さむかわ創刊60周年



平成10年 かながわ・ゆめ国体開催
炬火リレーを表紙で紹介。寒川総合体育館では、銃剣道競技が行われました。





寒川町・藤沢市・茅ヶ崎市の二市一町では広報紙の相互掲載を行っています。今回も藤沢市と茅ヶ崎市の史跡、イベントを紹介しします。

藤沢市
長屋門を新林公園へ移築復原

藤沢市指定有形文化財である旧福原家長屋門が市内川名の新林公園（藤沢市川名四一一番一）に移築復原され、この四月に一般公開されました。

建物は寄棟造の屋根で、正面奥行四・二四メートル（十四尺）の堂々たるものです。

長屋門とは門の両脇に長屋（部屋）を備えた建物のごとで、江戸後期の姿を現代に伝える貴重な歴史遺産です。長屋門を所有していた福原家は藤沢市の東部、村岡地区（渡内）で江戸時代には名主を務めていた家柄で、先祖の高峯（一七九二〜一八六八）が、その父高行の遺志を継いで、地誌『相中留恩記略』（全二十五巻。天下泰平の世をもたらした

た徳川家康への報恩として、相模国における家康の事跡をまとめたもの）を編さんしたことで知られています。同書の「渡内村」の項には「農民左平太」と題した挿図があり、そこに描かれた福原家屋敷の長屋門が、今回移築復原された建造物である可能性が高いようです。

移築先の新林公園には、既同じ村岡地区（柄沢）にあった旧小池邸の古民家も公開されています。江戸時代の情緒を味わいに、ぜひお出かけください。

交通 藤沢駅南口より徒歩二十分、鎌倉・手広方面行きバスで「富士見が丘」下車 徒歩五分
生涯学習課博物館準備担当 0466(46)5106

茅ヶ崎市

腰掛神社

県立茅ヶ崎里山公園パークセンタ―西側の道を北に向かって約一キロメートル行くと、杉木立の中に腰掛神社があります。神社に向かう道の周辺は人家もまばらで、雑木林や畑に囲まれた道端の草むらの中には庚申塔（文政七（一八二四）年）や二十三夜塔（安政四（一八五七）年）を見いだすことができます。道

の西側の柳谷には、貴重な自然環境が残されていて、緑豊かでのんびりとした里山の景色を楽しむことができます。

腰掛神社は芹沢の鎮守です。神社の名前は、日本武尊が東征の時、この地で石に腰掛けて休んだという伝説に由来しています。拝殿脇には、このときの石と伝えられる腰掛け石が祭られています。

「新編相模国風土記稿」芹沢村の項には、「大庭の神」が腰掛けたとも記されています。

杉の巨木を含む神社の樹叢（森）は昭和六十一年に市天然記念物に指定されています。神域の森の中には、

本殿や拝殿のほか、草ぶき屋根の鐘楼などがあります。神社に鐘楼は奇異に思われるかもしれませんが、これは神仏習合時代の名残です。神社の入口には元文五（一七四〇）年と刻まれた庚申塔があります。

毎年、海の日に開催される「茅ヶ崎海岸・浜降祭」に腰掛神社の御輿も参加します。早朝に行われる禊の神事を済ませた御輿は、地元に戻って緑の田園風景の中を練り歩きます。交通 文教大学行きバスで「芹沢入口」下車、徒歩十五分・コミュニティバスえぼし号北部循環市立病院線で「里山公園」下車、徒歩十二分
生涯学習課 0466(82)1111

イベント情報

藤沢市

遠藤あじさいまつり

アジサイが美しいこの季節。小出川沿いが青や赤紫に染まります。遠藤あじさい音頭や太鼓の披露、野菜の直売や模擬店など、お祭りムードたっぷり。

とき 六月二十一日（日）午前九時三十分〜午後三時 雨天決行
ところ 花とせせらぎの道 小出川（えびす橋〜大黒橋）

茅ヶ崎市

今年も恒例のイベントが、茅ヶ崎の暑い夏をますます熱くします。

サザンビーチがさき海開き

とき 七月四日（土）午前十時

暁の祭典「浜降祭」

とき 七月二十日（月）午前五時から

サザンビーチがさき花火大会

とき 八月八日（土）午後七時三十分から

一之宮子供の日を祝う会

5月5日、一之宮八幡大神境内で恒例の一之宮子供の日を祝う会が開催されました。

子どもたちの思い出づくりを目的に開催されているもので、地域の人によって集められた約300匹の色鮮やかなこいのぼりが空を泳ぎました。

当日は朝から曇り空で小雨も降るあいにくの天候でしたが、家族連れなどの多くの人でにぎわっていました。

会場では消防車の見学やわたがし販売、パン



こいのぼりの下でパン食い競争



大小さまざまなかいのぼりが空を彩りました

大空に舞い上がる

食い競争や金魚すくい、紙芝居などの各コーナーが設けられ、子どもたちはそれぞれ楽しんでいました。

小動大凧まつり

毎年、端午の節句に合わせて行われる小動大^{おお}凧^{だこ}まつりが5月3日に行われました。

当日は、良く風も吹いていて、凧揚げには絶好のコンディション。小動大凧会の会員が力とタイミングを合わせて、38畳分の大きさの凧を見事に揚げました。

寒川小動大凧会の坂田会長は「良い風の中で揚げられて良かった」と語ってくれました。



こいのぼりで風を読みます



風によって見事にふわり

な～るほど クイズ さむかわ

住みよい環境を守り育てるまちづくり条例の中で、禁止されていることは次のうちどれでしょう。

- ① ごみのポイ捨て
- ② 道路のごみ拾い
- ③ 散歩中の犬のふんを持って帰る

応募方法 はがきにクイズの答えと今月号の感想を書いて6月15日(月)までに〒253-0196寒川町役場広報情報課クイズさむかわ係へお送りください。

先月号の答えと当選者

高齢者を総合的に支援する相談窓口は地域包括支援センターです。正解は③でした。

正解者の中から抽選で次の人に記念品をお送りします。
道祖土敦子さん(倉見)/加瀬三奈恵さん(一之宮)/小林義弘さん(大曲)
ご応募ありがとうございました。

4月の コミュニティバス 利用状況	寒川駅行き・ 東ルート	3,327人	110.9人/日 (前月比 8.0人/日増)
	北ルート	3,786人	126.2人/日 (前月比 12.1人/日増)

有効利用の 掲示板

譲ります

▶ 大神美里幼稚園 女児制服一式 ▶ 女児洋服 ▶ 防滴ラジオ ▶ カミソリ ▶ 腕時計(13件) ▶ レーザーディスクソフト ▶ 女児用自転車 ▶ だっこひも ▶ ベビーベッド用オルゴール ▶ ほ乳びん保管ケース ▶ 電気工事用部品 ▶ ふじ幼稚園制服一式 ▶ ロッキングチェア(オットマン付き) ▶ 応接4点セット ▶ パソコン台 ▶ プリンター ▶ 事務いす ▶ OAデスク

求めます

▶ さくら幼稚園 男児制服一式 ▶ 双子用ベビーカー ▶ 電子ピアノ ▶ 家庭用耕運機 ▶ 二段ベッド ▶ ベビーカート ▶ 富士見が丘幼稚園 男児制服 ▶ 子ども乗せカゴ付き自転車 ▶ 女児用自転車 ▶ ぶらさがり健康器

【平成21年5月19日現在】

不用品の登録や紹介は窓口、電話でお受けします。情報は町のホームページにも掲載しています。不用品の取引は当事者同士の直接交渉となります。登録期間は3カ月です。なお最新情報はお問い合わせください。
☎ 町民課 内線 172 住民協働担当 FAX (74) 5613



情報のひろば

役場 ☎74-1111

郵便番号 〒253-0196

- 申し込みの時間は、特に記載のない場合午前8時30分から午後5時までです。
- 申し込み方法の記載がない場合は原則当日受け付けです。
- 問い合わせ先が役場の場合、電話番号は省略してあります。
- 役場あて郵便物に郵便番号を記載すれば役場の住所はいりません。

持ち物 クラシックギター
費用 500円(教材費)
講師 館クラシックギター愛好会講師
森本功さん 南部公民館
森本功さん 南部公民館

対象 町内在住か在勤の中学生以上の人 20人/先着順
講師 森本功さん 南部公民館
森本功さん 南部公民館

とき 6月28日～7月26日の
毎週日曜日(全5回) 午前9
時30分～正午
ところ 南部文化福祉会館

初心者クラシックギター講習会
0281 FAX(75)1777
0281 FAX(75)1777

ちびっこクラフト教室
七夕飾りを作ろう。
とき 6月27日(土) 午後2
時～4時
ところ 南部文化福祉会館
対象 小学生 20人/先着順
講師 南部生涯学習指導員
持ち物 作品を入れる袋
申し込み 6月16日(火) 午
前9時から同館へ電話か直接
☎南部文化福祉会館(75)
0281 FAX(75)1777



対象 小学生以上 20人/先
着順
ところ 寒川町公民館
とき 7月18日(土) 午前10
時～正午
折り紙で花火を作ってみま
せんか。

親子でも楽しめる折り紙教室
0281 FAX(75)1777
0281 FAX(75)1777

講師 末光千恵子さん 折り
紙講師
費用 150円(材料費)
持ち物 はさみ、のり
申し込み 6月16日(火) 午
前9時から同館へ電話か直接
☎寒川町公民館(75)00
21 寒川町公民館生涯学習推
進員会議 FAX(75)2585

申し込み 6月14日(日) 午
前9時から同館へ電話か直接
☎南部文化福祉会館(75)
0281 FAX(75)1777

観光協会事務局長を 全国から公募します

町観光協会では、新たな発想で観光客の誘致や観光イベントの企画など町の観光振興に熱意を注げる人材を募集します。

任期 平成21年8月1日～23年7月31日(更新あり。採用から3カ月は試用期間)

勤務場所 町観光協会事務局(町商工会内)

勤務条件 週5日 原則午前8時30分～午後5時15分(業務により時間外勤務あり)

給与 月額22万円(うち社会保険、雇用保険、所得税の控除あり)

対象 次のすべてを満たす人

- 観光・地域振興業務などに熱意を持っている
- パソコン事務、諸関係者をコーディネートする能力がある
- 普通自動車を運転できる
- 勤務地に通勤可能

※観光業・旅行業などの観光業務経験者、旅行業務取扱管理者資格がある人は特に歓迎します。

応募方法 6月1日(月)から23日(火)までの間に履歴書、職務経歴書、応募の動機と寒川町の観光再生へのアイデア(A4用紙2枚程度)を産業振興課へ直接または郵送で

※詳しくはお問い合わせください。

☎産業振興課 ☎内線284 商工観光担当 FAX(74)2833

プチロボ寒川大会
手作りのロボット「プチロボ」を作って、迷路で競走しよう。
とき 7月11日(土) 午前10

申し込み 6月16日(火) 午
前9時から同館へ電話か直接
☎寒川町公民館(75)00
21 寒川町公民館生涯学習推
進員会議 FAX(75)2585

申し込み 6月14日(日) 午
前9時から同館へ電話か直接
☎南部文化福祉会館(75)
0281 FAX(75)1777

申し込み 6月14日(日) 午
前9時から同館へ電話か直接
☎南部文化福祉会館(75)
0281 FAX(75)1777

申し込み 6月13日(土) から27日
(土)までの間に生涯学習課
へ郵送で(締め切り日必着)
☎生涯学習課 ☎内線535
青少年担当 FAX(75)9907

申し込み 6月13日(土) から27日
(土)までの間に生涯学習課
へ郵送で(締め切り日必着)
☎生涯学習課 ☎内線535
青少年担当 FAX(75)9907

申し込み 6月13日(土) から27日
(土)までの間に生涯学習課
へ郵送で(締め切り日必着)
☎生涯学習課 ☎内線535
青少年担当 FAX(75)9907

申し込み 6月13日(土) から27日
(土)までの間に生涯学習課
へ郵送で(締め切り日必着)
☎生涯学習課 ☎内線535
青少年担当 FAX(75)9907

本棚のだ~なの
この本、知ってる?



民話

日本幻獣図説

著者 湯本豪一
出版社 河出書房新社

「幻獣」と呼ばれる存在について、特に日本で受け継がれてきたものをまとめた一冊。不可思議な生き物である幻獣とは何かから始まり、河童や鬼などを図版やミイラ写真も使って個々に分析。目撃例が報じられた新聞記事なども示し、幻獣の存在がどうして生まれ、人々の間で語り継がれてきたのか、時代的、社会的背景にもアプローチしていきます。



詩吟講習会

初心者も経験者も参加できます。

とき 7月9日〜23日の木曜日(全3回) 午後3時〜5時

ところ 北部文化福祉会館

対象 町内在住か在勤の人

30人/先着順
講師 伊藤契麗さん (財)公認
全国少壮吟士

持ち物 テープレコーダー、
筆記用具

申し込み 6月13日(土) 午

前9時から同館へ電話か直接
☎北部文化福祉会館(74)
1515 FAX(74)7405

南部生涯学習フォーク
ダンス初心者講習会

フォークダンスを始めてみ
ませんか。

とき 6月27日、7月11日、
25日、8月8日の土曜日 午

後1時30分〜3時30分

ところ 南部文化福祉会館

対象 町内在住か在勤の人

20人/先着順
講師 松原弘子さん

持ち物 室内用シューズ
申し込み 6月13日(土) 午

前9時から同館へ電話か直接
☎南部文化福祉会館(75)
0281 FAX(75) 1777

インテリア作り教室

段ボールを使ったインテリア
ボードを作ってみませんか。

とき 6月27日(土) 午前9
時30分〜11時

ところ 北部文化福祉会館

対象 小学生 15人/先着順

持ち物 木工用接着剤、はさ
み、作品を入れる袋
申し込み 6月11日(木) 午

前9時から同館へ電話か直接
☎北部文化福祉会館(74)
1515 FAX(74)7405

ビーズアクセサリー作り教室

初心者でもできるビーズア
クセサリー作りをしてみませ
んか。

とき 7月7日、14日の火曜
日 午前9時30分〜正午

ところ 南部文化福祉会館

対象 町内在住か在勤の人

20人/先着順
講師 柴田繁美さん ビーズ
アクセサリー愛好家

費用 1800円(材料費)
持ち物 空箱のふた、はさ
み、ペンチ

申し込み 6月14日(日) 午
前9時から同館へ電話か直接
☎南部文化福祉会館(75)
0281 FAX(75) 1777

親子下水道教室

下水道について親子で学び
ませんか。

とき 7月11日(土) 午後1
時30分〜3時30分

ところ (財)県下水道公社柳島
管理センター(茅ヶ崎市柳島
1900)

対象 小学4年生とその親
25組/先着順
申し込み 6月1日(月)から
30日(火)までの間に県下水道
公社へ電話で(平日午前8時
30分〜午後5時15分)

☎(財)県下水道公社(0463
(55) 7438 FAX0463
(55) 7216

高齢者カラオケ教室

とき 7月〜11月の月曜日(のう
ち10日間) 午後1時30分から

ところ 町ふれあいセンター

対象 町内在住で60歳以上の
人 100人/先着順

講師 舛水政美さん、脇節子
さん
費用 1000円(教材費)

申し込み 6月15日(月) 午前
9時から同センター内ゆめク
ラブ寒川・町老人クラブ連合
会事務局へ費用を持って直接
☎ゆめクラブ寒川・町老人ク
ラブ連合会事務局(74)
7715

スポーツ吹矢教室

腹式呼吸で矢的に当てる
スポーツ吹矢を楽しんでみま
せんか。

とき 6月16日〜7月7日の
毎週火曜日(全4回) 午後1
時〜3時

ところ 寒川総合体育館

定員 30人/抽選

講師 県スポーツ吹矢協会員

費用 2000円(保険代等)

持ち物 室内用シューズ
申し込み 6月12日(金) ま
でに同館へ直接

☎寒川総合体育館(75)
1005 FAX(75) 3775



募集

ボールエクササイズ
サークル会員

専門のトレーナーの指導の
下、直径約65センチメートル
のゴム製ボールを使ったスト
レッチや筋力トレーニング、
青竹を使った体操などリズム
に合わせて楽しんでいきます。
疲れやストレスを楽しい運

動と一緒に解消しませんか。

活動日 毎月第2・4火曜日
午前10時〜正午

活動場所 北部文化福祉会館
☎亀山(75) 3277



お知らせ

町税の夜間納付相談

やむを得ない事情などにより、納付が困難になった人や夜間に相談したい人は利用してください。納め忘れた町税も納付できます。

とき ●6月22日(月)～26日(金) 午後7時まで ●7月21日(火)～24日(金) 午後7時まで

ところ 税務課

※最寄りの金融機関等、コンビニエンスストアでも納付できます。

☎税務課(内線413)納税担当FAX(74)1385

全国大会等出場交付金

全国大会や国際大会に出場する個人、団体に対して交付金を支給しています。

申し込み スポーツ振興課にある申請書に必要事項を記入して、必要書類(大会出場を証明できるもの・大会の開催

要項)を添えて大会出場3週間前までに同課へ直接

☎スポーツ振興課(内線

542)FAX(75)9907

優良ドライバー表彰

茅ヶ崎交通安全協会の会員で10年、15年、20年、30年無事故無違反の運転者を表彰します。

申込書配布期間 6月19日(金)～30日(火)

申し込み 7月9日(木)まで

☎交通安全課か茅ヶ崎地区交通安全協会に直接

☎防災安全課(内線252)防

災安全担当FAX(74)9141

精神保健福祉相談

統合失調症、うつ病、ひきこもり、アルコール依存症など心の病についての相談を受け付けます。家族の相談もできます。

とき 6月19日(金) 午後2時～4時

ところ 役場町民相談室

対象 町内在住の人 3人／先着順

申し込み 6月18日(木)まで

☎茅ヶ崎保健福祉事務所に

電話で

☎茅ヶ崎保健福祉事務所(85)1171(内線253)

保健予防課



催し



さむかわまちづくりフォーラム

地域住民の視点で寒川町の将来像を描きましょう。

とき 6月14日(日) 午前10時～11時50分(午前9時30分受け付け開始)

ところ 寒川総合体育館

内容 パネルディスカッションなど

☎寒川青年会議所 古本(090)9341(3532)

教科書展示会

現在小、中学生が使用している教科書を展示します。

とき 6月26日(金)～7月2日(木) 午前9時30分～午後4時(土・日曜日は除く)

ところ 学習情報センター

☎教育研究室(73)4639

FAX(73)4649

陶芸作品展

とき 6月21日(日)～28日(日) 午前9時～午後5時

(初日は正午から、最終日は

午後3時まで)

おはなし広場

紙芝居や絵本の読み聞かせをします。

とき 6月12日(金)午前10時30分～11時15分(幼児向け)

ところ 南部文化福祉会館

☎南部文化福祉会館(75)0281

FAX(75)1777

寒川美術協会展

絵画、彫刻、陶芸など90点の作品を展示します。

とき 6月13日(土)～20日(土) 午前9時～午後5時

(初日は正午から、最終日は午後4時まで)

ところ 町民センター

午後3時まで)

ところ 町民センター

☎創陶会 横田(54)6171

寒川美術協会展

絵画、彫刻、陶芸など90点の作品を展示します。

とき 6月13日(土)～20日(土) 午前9時～午後5時

(初日は正午から、最終日は

午後4時まで)

ところ 町民センター

☎寒川美術協会 柘植(74)4301

さむかわまちぐるみ美化運動

みんなのまち、みんなできれいにしよう

とき 6月28日(日) 午前8時から(小雨決行)(延期の場合は7月5日(日))

※当日の午前7時30分に実施の有無を防災無線でお知らせします。

ところ 町内全域の公共の場所

※自治会によって異なります。詳しくは自治会役員にお問い合わせください。

収集方法 可燃ごみ、可燃粗大ごみ、不燃ごみ、資源ごみ(ガラス、金属類、ペットボトル)に分け、自治会から配布された袋に入れて、資源ごみ置き場にまとめて置いてください。プラスチック製容器包装は、汚れていると資源化できないので、分別はしなくてかまいません。土や泥は町では収集しません。※側溝、危険箇所、私有地などは、この運動で清掃しないでください。

☎環境課(内線425)環境保全担当FAX(74)1385

6月 環境月間

1日(月)	
2日(火)	1歳6か月児健診
3日(水)	高齢者健康トレーニング教室／がん検診
4日(木)	7か月児相談
5日(金)	
6日(土)	おはなし会(寒川総合図書館)／初心者硬式テニス教室[7日・13日・14日]／環境セミナー
7日(日)	消防操法大会／危険物安全週間[～13日]／花植えボランティア／歯の衛生週間歯科相談会
8日(月)	
9日(火)	
10日(水)	高齢者健康トレーニング教室
11日(木)	
12日(金)	おはなし広場
13日(土)	おはなし会(寒川総合図書館)／子どもまつり／ちびっこクッキング教室
14日(日)	
15日(月)	
16日(火)	
17日(水)	高齢者健康トレーニング教室
18日(木)	
19日(金)	
20日(土)	おはなし会(寒川総合図書館)／環境セミナー
21日(日)	普通救命講習会
22日(月)	税夜間納税窓口[～26日]
23日(火)	3歳6か月児健診
24日(水)	高齢者健康トレーニング教室
25日(木)	朝ごはんを食べよう教室
26日(金)	教科書展示会[～7月2日]／育児相談
27日(土)	おはなし会(寒川総合図書館)／古文書講座／ちびっこクラフト教室／南部生涯学習フォークダンス初心者講習会／インテリア作り教室／おはなし広場
28日(日)	さむかわまちぐるみ美化運動／初心者クラシックギター講習会
29日(月)	
30日(火)	国民健康保険料、保育料、介護保険料、後期高齢者医療保険料、町・県民税第1期、清掃手数料定額制第1期納付期限



寄付

●寄付物件 本「段ボールのひみつ」30冊
 寄付者 レンゴー(株)湘南工場工場長石井均さん
 社会教育のため使用
 ●寄付金 1万円
 寄付者 町商工会女性部

行政のために活用
 ●寄付物件 図書39冊
 寄付者 旭小PTAベルマークの会
 児童の読書活動のため使用
 ●寄付物件 イベントキャップ30個
 寄付者 井村誠さん
 児童の安全を見守る活動のため使用
 ●寄付金 21万7027円
 寄付者 宗教法人寒川神社

代表宮司多田一馬さん
 行政のため活用
 ありがとうございます。
 防災安全課(内線255管財担当FAX(74)9141
おわびと訂正
 広報さむかわお知らせ版5月号7ページ成人歯科健康診査で寒川歯科医院の住所は「大曲3ノ1ノ16」の誤りでした。おわびして訂正します。

町の情報・紹介

テレホンサービス

行政ミニ情報 毎(74)1010

さらめき さむかわ (ラジオ)

レディオ湘南(83.1メガヘルツ)で町の情報を放送しています。

放送日 毎週月曜日 9:00～9:30

再放送 毎週水曜日 20:30～21:00

輝け☆さむかわ (ケーブルテレビ)

ジェイコム湘南のJ:COMチャンネル(デジタル11ch、アナログ2ch)で、町の紹介をしています。

今月は「平成21年度の町の施策」です。

放送日 6月8日(月)～20日(土)

8:30～8:45 12:00～12:15

17:00～17:15 23:00～23:15

おいしく楽しく健康に

枝豆の寒天寄せ (初夏によせて)



ミョウガの代わりにハムやコーンなどを入れてもおいしいです。

1人分あたり23kcal・塩分0g

材料 4人分

枝豆 50g / キュウリ 50g / ニンジン 20g / ミョウガ 2個 / 塩 少々 / 粉寒天 4g / だし汁 400ml / 二杯酢 適量

ナイス Cooking

作り方

- ①枝豆はゆでて、さやから出す。キュウリは千切りにする。ニンジンも千切りにして塩をふる。ミョウガは細い千切りにする。
- ②だし汁に粉寒天をふり入れ、煮溶かす。
- ③あら熱が取れたら、①を加えて混ぜ、器に入れて固まるまで冷やす。
- ④器に盛り、二杯酢を添える。

☎寒川町食生活改善推進団体 濱田 侖 (75) 1806



4月29日、第18回さむかわ緑のフェスティバルを開催しました。

当日は天気も良く、会場となったさむかわ中央公園は多くの人でにぎわいました。

毎年好評の花の苗の配布は今年も大好評。配布の30分前から徐々に列が伸びていき、用意した金魚草、マリーゴールド、サルビアの配布はあっという間に終了しました。



会場で特に目を引いたのが寒川環境町民会議さむかわエコネットのブース。東京電力の協力で電気自動車を展示し、緑の大切さ、エコの大切さを来場者に伝えていました。

5月1日の人口と世帯

人口 47,812人 (100人増)
世帯 18,013世帯 (72世帯増)
() 内は前月との比較

●町公式ホームページ
<http://www.town.samukawa.kanagawa.jp>

●携帯電話用ホームページ
<http://www.town.samukawa.kanagawa.jp/mobile/m/index.html>



Letter from SAMUKAWA

町長からの手紙



献血キャンペーンに参加して

4月11日、藤沢市の秋葉台体育館で大相撲藤沢場所の開催に併せて献血キャンペーンが行われ、県副知事をはじめ近隣市の首長と一緒に参加しました。

当日は、快晴の天気にも恵まれ、大相撲を観戦しに来られた人など多くの人の協力によって、100リットル(約300人分)もの血液を集めるという目標を達成することができたようです。

今、県内では輸血用血液が大幅に不足しており、輸血を必要としている人が皆さんの善意を待っています。わたしたち一人ひとりの力は小さなものですが、大勢の力が集まれば、病気で苦しんでいる多くの人を救うことができます。

役場前でも年に数回、献血を行っています。ぜひ



ひ町民の皆さんにも献血にご協力をいただき、一人でも多くの命を救うことができると思っています。

当日の様子