



広 報
さむかわ
2009.4

ゴールまであと少し～町民健康マラソン大会～

特集① 平成二十一年度施政方針

平成二十一年町議会第一回定例会は三月二日から二十七日まで開かれました。四日、山上貞夫町長は、六つの重点施策を基本とした平成二十一年度施政方針を述べました。

新しい寒川の魅力や 活力の創造を目指して

平成21年度 施政方針 (一部抜粋)

クリーンで

透明な町政の実現を

平成十九年九月に就任以来一年半が過ぎ、わたしのマニフェストで申し上げてきました「クリーンで透明な町政の実現」を目指し、無駄を省き、改善できるものはすぐにでも改めるといふ行政改革を推進してきました。

今後とも簡素で効率的な行政運営を図るため、行政改革をより一層進めます。

町政に対する

基本的な考え方

今日の平和で文化的な寒

川町は、多くの先人のさまざまな英知と工夫の積み重ねによって築かれたものです。これからも過去から脈々と築き上げられてきた伝統と誇りを未来へつなぎながら、まちづくりに取り組みます。

そして、福祉をはじめとする行政サービスの水準を低下させることのないよう、町民の暮らしを守る視点を重視した町政運営を進めます。

今日、福祉、子育て支援、青少年活動、防災、防犯、環境形成、まちづくりなどにおいて、「地域の力」が求められており、

町の最高規範としての自治基本条例の目指す自治の基本理念に沿って、町民・企業・行政等による協働の取り組みを一層進めます。

さらに今やらなければならぬ事業を見極めて有効性・実効性のある事業を着実に推進するとともに、世界的な経済危機などにより、さらなる税の減収を考え、より堅実な財政計画をたて、健全な財政運営に努めます。



寒川駅北口地区
土地区画整理事業

倉見地区への東海道新幹線の
新駅設置の促進

学校施設の耐震化

平成21年度 重点施策

子育て支援の充実

田端スポーツ公園の整備

さがみ縦貫道路（仮称）
寒川南インターチェンジを
中心とした田端西地区のまちづくりの促進

これからの自治体は、住民ニーズに応じて自らが知恵を出し、政策作りの頭脳と実行力を高め、町民の皆様から期待される町役場にならなければいけないと考えています。そのために、職員一人ひとりが時代の変化に即座に対応できる洗練された経営感覚や政策形成能力を習得し、町民に真に必要なとされる職員となるよう町職員の人材育成に力を入れます。

平成二十一年度

町の重点施策

寒川駅北口地区土地区画整理事業

寒川駅北口駅前広場を整備します。バリアフリーの視点も含め、寒川駅北口にもエレベーター、エスカレーターを設置に向けた準備を始めます。

倉見地区への東海道新幹線の新駅設置の促進

今後も地元の皆様との協

議に努め、まちづくりの区域、事業手法等、計画の具体化に向けた調査、検討をします。

さがみ縦貫道路（仮称）寒川南インターチェンジを中心とした田端西地区のまちづくりの促進

新たに「田端西地区整備担当」を設置し、促進を図ります。

学校施設の耐震化

一之宮小学校南棟、寒川中学校北棟、旭が丘中学校南棟の耐震補強工事をします。小谷小学校教室棟、旭が丘中学校技術棟の耐震補強工事の設計をします。

平成二十二年度までにすべての小中学校の耐震化を完了し、耐震化率百パーセントを目指します。

田端スポーツ公園の整備

健康づくりやスポーツ・レクリエーションが楽しめる場所として、野球場や三百メートルトラックのあ

る多目的運動場の新設、既存の野球場の改修、多目的広場の整備など、平成二十二年三月の完成を目指します。

子育て支援の充実

妊婦健康診査の費用一部補助回数を五回から十四回に拡大します。

小児医療費助成の通院助成の対象年齢を小学校三年生までに拡大します。

まちづくりの着実な推進

六つの重点施策のほかに町総合計画「さむかわ2020プラン」に沿ったさまざまな事業を全職員一丸となって着実に進めます。



平成21年度予算は4月15日号で特集します

より子育てをしやすい環境を整備するため、町ではさまざまな方法で子育て支援をしています。

4月1日から 妊婦健康診査の費用 一部補助が5回から14回に



妊 娠中のお母さんと赤ちゃんの健康を守る

ために、妊婦健康診査を受けるのは非常に大切なことです。しかし経済的な事情などから一度も妊婦健診を受けずに飛び込み出産する妊婦もみられるようになって

てきています。

そこで町では、妊婦健康診査の補助回数を今までの五回から十四回に増やし、妊娠期の健診にかかる費用負担を減らします。

これに伴い、今まで交付していた「妊婦健康診査受診票」が「妊婦健康診査費用補助券」に変更となります。

対象 町内に住民登録または外国人登録のある人で、四月一日の時点で妊娠中の入または同日以降に妊娠の届け出をする人

使用できる医療機関 県内の医療機関（県外、横浜市、



川崎市、横須賀市、相模原市の医療機関については各医療機関に直接お問い合わせください

補助金額 ●一回目 九千七百円 ●二回目以降 三千円
使用できる期間 交付の日から出産まで



☎健康課(0474)1111
内線163健康づくり
担当 FAX(74)5613

あなたの子育て応援します

子育て支援センター ファミリー・サポート・センター

子育て支援センターは、乳幼児を子育て中の親がいつでも自由に訪れることができる施設です。利用料、登録料などは必要ありません。

ごしたりと、くつろぎながらリフレッシュができます。またセンターに来るのは、子育てに奮闘中のお母さんやお父さんたち。悩みや情報など共通の話題が多いので、利用者同士の交流ができるのも特長です。

子育てに関する情報の提供や個別相談・電話相談も受け付けています。気軽に相談してください。

さんたちは、ゆつくり本を読んだり、自分の時間を過

子育て支援センター わたしたちも利用してます



週2～3回利用しています。いっぱい遊べて、友だちもできて、楽しく利用しています。

秋庭冴子さん
大駆ちゃん(2歳)



鳴海絵美さん
絵真ちゃん(2歳)



高梨純子さん
舞ちゃん(2歳)
恵ちゃん(7カ月)

フリースペース

とき 毎週月～金曜日 午前十時～午後四時

相談

とき 毎週月～金曜日 午前九時～午後四時

巡回ひろば

町内四カ所で子育てアドバイザーが出向き、センターと同じようにくつろいだり、遊んだりできる「巡回ひろば」を開いています。毎月の予定は広報さむかわお知らせ版の健康コーナーに掲載しています。詳しくはお問い合わせください。

〒町子育て支援センター
番・FAX (75) 4571

フファミリー・サポート・センターでは子どもを預けたい人(おねがい会員)と預かってくださる人(まかせて会員)のし渡しをしています。入会料、登録料などは必要ありません。おねがい会員が利用するときは所定の利用料がかかります。

まかせて会員

対象 町内在住で、育児や保育に理解と熱意のある健康な人

※まかせて会員は研修を受講してからの登録となります。

登録方法など詳しくはお問い合わせください。

〒町ファミリー・サポート・センター 番・FAX (75) 7050

おねがい会員
対象 町内在住または在勤で三カ月以上の乳児から小学六年生までのお子さんが

会場案内図



あなたも町政に参画してみませんか

各種審議会等の委員の募集

次の審議会等の委員について、各分野に興味のある人、運営について積極的にかかわってみたい人を募集します。

共 通 事 項

任期 平成21年6月1日～23年3月31日（2年間）

※環境審議会は7月1日～23年6月30日、寒川文書館運営審議会は6月29日～23年6月28日、（仮称）広域リサイクルセンター整備推進委員会は委嘱の日～平成24年3月31日。

応募資格 次のすべての要件を満たしていること

- ①町に1年以上在住、在勤、在学の満20歳以上であること
- ②任期開始日時点で、町のほかの審議会等の委員でないこと
- ③行政機関の職員または町議会議員でないこと
- ④任期開始日までの5年間に今回応募する審議会等の公募委員を務めていないこと

申し込み 必要事項を記入した所定の申込書と小論文を4月30日（木）までに各担当課等へ直接、郵送、ファクスまたはEメールで（締め切り日必着）

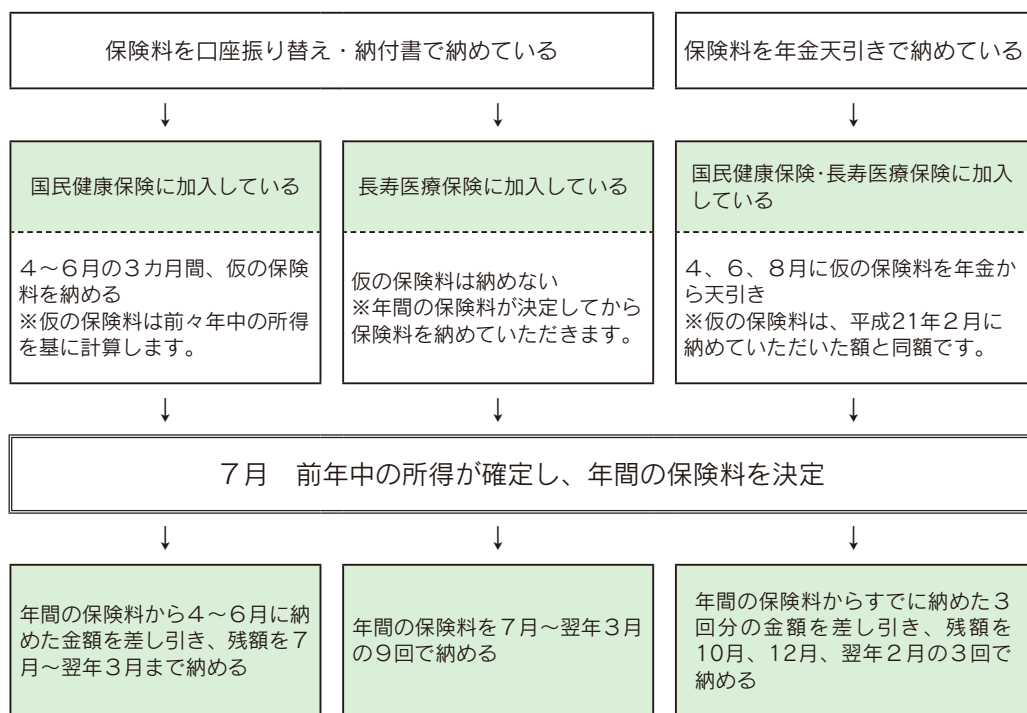
※申込書は、各担当課等、役場ロビー案内、2階情報公開コーナー、各公民館等、寒川総合図書館、町ホームページで配布しています。

選考方法 選考委員会で申込書および小論文により行い、結果は文書で通知します。

募集する審議会等

審議会等の名称	審議会等の概要	募集人数	年間開催回数	報酬(謝礼)	小論文テーマ(400字程度)	問い合わせ(担当課等)
環境審議会	町環境基本計画の推進や変更、その他環境の保全および創造に関する事項の調査、審議	3人	4回	日額8,700円	環境問題に関する意見(800字程度)	環境課TEL内線421環境保全担当FAX(74)1385
(仮称)広域リサイクルセンター整備推進委員会	茅ヶ崎市と共同で整備する(仮称)広域リサイクルセンターの整備にかかる事業の推進および課題等について検討	1人	4回	記念品	資源のリサイクルについて	環境課TEL(74)5619広域リサイクルセンター整備担当FAX(74)5594
寒川文書館運営審議会	寒川文書館の運営に関して必要な事項について調査、審議	2人	2回	日額8,700円	地域資料の活用について	寒川文書館TEL(75)3691FAX(75)3758
次世代育成支援行動計画地域協議会	子育てしやすいまちづくりのために町の次世代育成支援対策行動計画を策定し推進	1人	4回	記念品	次代を担う子どもたちのための、あなたの考え方	子育て支援課TEL内線143子育て支援担当FAX(74)5613
介護保険運営協議会	介護保険事業計画の進捗状況や地域包括支援センター、地域密着型サービスに関する事項について調査、審議	3人※	3～4回	日額8,700円	高齢者の介護予防について	高齢介護課TEL内線152介護保険担当FAX(74)5613
まちづくり推進会議	町自治基本条例に基づく協働のまちづくりに関して調査、協議	5人	3回	日額8,700円	あなたにとって開かれた町政とは(1,200字以内)	町民課TEL内線171住民協働担当FAX(74)5613
さむかわ男女共同参画プラン推進協議会	町の男女共同参画社会実現のために必要な施策等を調査、検討	3人	5回	年額5,000円	あなたが実践する男女共同参画について(1,200字以内)	町民課TEL内線171住民協働担当FAX(74)5613
美化センター運営委員会	美化センターの運営に関し必要な調査、審議	1人	2回	日額8,700円	美化センターにおけるし尿および浄化槽汚泥の適正処理について	美化センターTEL(74)3341FAX(74)3351
生涯学習推進会議	生涯学習活動の支援および推進に関し、広く町民の意見を反映する	1人	2回	記念品	生涯学習について	生涯学習課TEL内線531生涯学習担当FAX(75)9907

※介護保険の第1号被保険者（65歳以上）、介護保険の第2号被保険者（40～65歳の医療保険に加入している人）、要介護（支援）認定を受け、介護サービスを利用している人からそれぞれ1人



国民健康保険料、長寿（後期高齢者）医療保険料は加入者の前年中の所得などを基に計算した金額を納めていただいています。

国民健康保険料と長寿（後期高齢者）医療保険料の納め方

国民健康保険 長寿（後期高齢者）医療保険 保険料の納付方法が選べます

国民健康保険に加入している人

平成21年10月の年金から天引きに該当する可能性がある人に随時郵送で通知しています。
※通知に記載してある申込期限を過ぎた場合、年金からの天引きを中止する月が遅れる場合があります。

長寿医療保険に加入している人

長寿医療保険料の納付方法は、原則年金からの天引きですが、口座振り替えで保険料を納めることもできます。

対象となる人には郵送で通知しています。平成20年度に保険料額の変更があり、平成20年10月の支給年金から保険料の天引きが中止されている人には、4月中に納付方法の選択について郵送で通知します。

※納めた保険料は税の申告をするときに社会保険料控除として利用できます。口座振り替えで保険料を納付している場合は、保険料を納付している人の社会保険料控除、年金天引きで保険料を納付している場合は、年金受給者本人の社会保険料控除となります。

☎保険年金課 内線 124 国保・高齢者医療担当 FAX (74) 5613

確定申告の直後である四月の時点では、前年中の所得を把握できないため、年間の保険料を計算することができません。
そこで、四月から六月までの三カ月間（年金天引きの場合は四、六、八月の三回分）は、前々年中の所得

などを基に計算した仮の保険料を納めていただきます。仮の保険料については、四月中旬に郵送でお知らせします。四月から新たに年金天引きになる人には、四月上旬に郵送でお知らせします。
年間の保険料が確定するのは七月です。確定した保険料は、七月中旬に郵送でお知らせします。
☎保険年金課 内線 (74) 1111 国保・高齢者医療担当 FAX (74) 5613

国民健康保険 夜間・休日納付相談
納付が困難になった人などで、通常の業務時間内に来庁できないときは利用してください。
● 四月二十日（月）～二十四日（金）午後七時まで ● 二十六日（日）午前九時～午後三時

地震に強いまちを目指して

耐震診断、耐震改修工事の

費用を補助

町では、地震に強い安全なまちづくりのために、木造住宅の耐震診断、耐震改修工事にかかる費用の一部を補助しています。

- し、居住しているもの
- 補助額 診断費用の三分の二（上限二万円）
- 一般診断補助

簡易診断補助

対象 昭和五十六年五月三十一日以前に建築工事に着手した、二階建て以下の在来軸組工法の木造住宅で、町内に住所がある人が所有

- 対象 町が実施する無料耐震相談または簡易診断を受けた結果「やや危険」「倒壊の危険」と診断された木造住宅
- 補助額 診断費用の二分の一（上限五万円）

悪質業者に注意

突然自宅に訪問したり、電話をかけてきたりして、耐震工事の勧誘や下水道施設の清掃、点検などの勧誘をする業者とのトラブルが多く報告されています。

町では耐震診断や耐震改修工事、下水道の清掃や点検などを業者に依頼したり、電話や訪問で戸別に勧誘したりすることは一切ありません。

何かおかしいな、と思ったら身分証明書の提示を求めするなどして悪質な業者に注意しましょう。身に危険を感じたり、しつこく強要されたりした場合は、迷わず警察に相談してください。



耐震改修工事補助

- 対象 一般診断を受けた結果「やや危険」「倒壊の危険」と診断された木造住宅
- 補助額 設計や工事費用の二分の一（上限五十万円）

* * *

- 申し込み 建築確認通知書などの建築年度が確認でき

より良い生活環境のために 公共下水道の整備を進めます

町では生活環境の改善や公共水域の水質の保全を目的に、公共下水道の整備を進めています。

平成二十一年度は大蔵、小動、岡田、一之宮、大曲の一部地区で下水道工事を

実施します。交通規制などを実施する場合がありますので、ご協力をお願いします。

利用区域を拡大

四月十日から大蔵、岡田、一之宮、田端の各地区の一部で公共下水道が使えるようになります。

る書類を持参し、都市計画課で事前に相談

※無料耐震相談は、毎月第三水曜日を予定しています。都市計画課へ電話か直接申し込んでください。

〒都市計画課(74)
1111内線276開発指導・国県事業対策担当 FAX (74) 2833

で土地や建物から発生する下水を公共下水道へ流すために必要な施設です。

町では公共下水道の供用開始から三年以内に接続工事をする場合、工事費の補助または、無利子・無担保の貸し付け斡旋をしています。詳しい内容は通知した「お知らせ」をご覧ください。直接お問い合わせください。

下水道利用 四つのルール

- 下水道が詰まってしまふ事故が多発しています。下水道を大切に利用するために次のことを守りましょう。
- 台所に、生ごみや油などを流さない。
- 水洗トイレに、オムツやティッシュなどの水にとけないものなどを流さない。
- ガソリン、シンナー、石油、アルコールなどの危険物を流さない。
- 汚水管に雨水を流さない。

排水設備とは、個人や事業場などが自己の敷地内に自費で設置する排水管、排水渠などの排水施設のこと

〒下水道課(74) 1111内線334下水道管理担当 FAX (75) 9906

災害見舞金額と区分

区 分		見舞金額	
死亡の場合	未就学児	90,000円	
	6歳（就学児）から19歳まで	180,000円	
	20歳以上	270,000円	
入院の場合	身体障害者福祉法施行規則に定める1級または2級に当てはまると認めるとき		
	入院治療を要する傷害を受けたとき	入院5日まで	5,000円
		6日以上入院したとき	1日につき1,500円（上限75,000円）

災害・犯罪の被害者や遺族のために

災害見舞金制度・犯罪被害者支援制度

町民の皆さんが予期せぬ災害や事故、犯罪によって死傷した場合、その被害者や遺族に給付をしています。対象者は、被害を受けたときに、町に住民登録または外国人登録があり、実際に住んでいる人です。

災害見舞金制度

対象 ●車両などによる人身事故 ●電車、船舶、航空機などによる人身事故 ●火災、風水害などによる人身事故

犯罪被害者支援制度

対象 国内または日本国籍の船舶や航空機内で行われた犯罪による被害者およびその遺族

支給金額 ●被害者が亡く

ご存知ですか

国民年金学生納付特例制度

※被害者または遺族の故意・違法行為で発生した事故および広範囲における災害で災害救助法が適用された場合は、支給されないことがあります。

申し込み 災害発生から一年以内に、被害者または生計を共にしていた遺族が申請

二十歳以上の人は、学生であつても国民年金に加入しなければなりません。学生で収入が少なく保険料を納めるのが困難な場合、申請書を提出し、平成二十年中の所得が基準以下であれば、四月から翌年三月まで保険料の納付が猶予されます。

までならば平成二十年四月から平成二十一年三月までの期間をさかのぼって申請ができます。平成十九年中の所得が対象です。

対象 大学（大学院）、短大、高等学校、高等専門学校、専修学校および各種学校（修業年限が一年以上の課程に在学）などの学生（夜学・定時制課程・通信制課程も対象）

申請期間 四月から翌年四月までの間



猶予された保険料は十年以内であれば納めることができます。ただし三年度以降は保険料に加算額がつきます。

申請 次の書類などを持って保険年金課へ

※学生以外の人で保険料を納めるのが困難な場合、免除制度や若年者納付猶予制度があります。

☞ 保険年金課 ☎ (74) 1111 内線 123 年金担当 FAX (74) 5613

平成二十一年四月三十日

●平成二十一年度有効の学

なった場合、その遺族に五十万円 ●全治一カ月以上の傷害を受けた場合、被害者に十万円

かのあらゆる制度の対象とならない弱者に家事援助などのサービスを提供しています。

申し込み 犯罪被害の状況により給付を受ける期限が異なります。犯罪被害に遭ってしまったら、速やかに相談してください。

所得制限などの条件がありますので、詳しくはお問い合わせください。

虚弱者支援制度

☞ 福祉課 ☎ (74) 1111 内線 131 福祉総務担当 FAX (74) 5613

十八〜六十五歳未満では

抱え込まずに早めの相談を

困ったときの多重債務相談

多重債務で

悩んでいませんか

多重債務とは、クレジット
ト会社や消費者金融など複
数から借金をしている状態
のことです。借りすぎて返
済のめどが立たず、苦しん
でいる多重債務者は、全国
で百万人を超えると言われ
ています。

テレビコマースや無
人契約機の普及など、借金

をする事への抵抗感が薄れ
たことが背景にあると見ら
れ、いまや社会問題となっ
ています。こうした人たち
の中には、時間や場所を問
わず行われる取り立てなど
により、心身の健康を害し
たり、自殺に追い込まれた
りする人もいます。

借金の悩みは、なか
か相談しづらいものです。
「借りた方が悪いんだ」と

思いこんで、自分ひとりで
抱え込んでいませんか。

悩み続けていても、状況
は決して良くなりません。

そのまましておけば、ひ
んぱんに行われる取り立て
により、仕事や家庭を失う
ことにもなりかねません。
ひとりでも悩まず、早めの相
談をしてください。

弁護士などが

専門的にアドバイス

町では茅ヶ崎市と協定を
結んでおり、同市で毎月第
一・三月曜日、第二・四水
曜日に行っている多重債務
法律相談を寒川町の人も利
用できます。相談は専門家
である弁護士・司法書士が
受け、アドバイスをします。
昨年は二十件以上の相談が
ありました。

この相談を利用する場合
は、事前に職員または消費



生活相談員による事前相談
を受けていただく必要があ
ります。解決の方法をより
身近な場所で相談できます。

多重債務に陥らないために

多重債務のことを、「自
分には関係ない」と思って
いませんか。多重債務に陥
る要因はあなたの身の回り
にもあります。決して人ご
とではありません。次のよ
うなことがきっかけで多重
債務に陥ってしまう可能性
があります。

●友人・知人に頼まれ、内
容を理解しないまま連帯保
証人になる。

●クレジットカードを使い、
無計画な買い物をする。

●金利計算や返済計画を考

えず、気軽に借りてしま
う。
●借金を返すために、さら
にほかから借金をしてしま
う。

こうした行為はとても危
険です。あなた自身の生活
を守るため、返済の見込み
がないお金は絶対に借りな
いように注意してください。
また家族や友人がこのよ
うな行為をしそうになつた
ら多重債務の危険があるこ
とを教えてあげてください。
まず相談してください

実際に多重債務に陥って
しまった場合、その債務
(借金)を次のような方法
で整理します。どの方法を
選択するかは、その人の借
金の状況、生活の状況、収
入の見込みなどによって異
なります。
なんとかしたい、と思っ
たら早めに相談してくださ
い。

☞町民課(74) 111
1内線172住民協働担当
担当FAX(74) 5613

司法書士相談

「登記相談」の名称が「司法書士相
談」に変更となりました。

不動産の登記や相続・遺言など
に関する相談、多重債務などの借金返
済、金額の少ない法律紛争に関する
相談などを受け付けています。司法
書士があなたの相談に乗ります。

気軽に相談してください。

とき 毎月第2金曜日 午後1時～
4時(相談時間は30分程度)

※詳しくは広報さむかわお知らせ版
か町ホームページをご覧ください。

ところ 町役場町民相談室

申し込み 町民課へ電話または直接

☎町民課(内線)172住民協働担当
担当FAX(74)5613

任意整理

- 利息制限法（15～20パーセント）に基づいて残借金を計算し直し、債務者の収入や支払い能力に応じて業者と支払い条件を交渉（借金を減額、分割返済）する方法。
- 長期間借り入れの場合、借金が大幅に減額となったり、返済しすぎていることもある。ただし、短期間に膨れ上がった借金は減額幅が少ない。
- 個人が業者と交渉するのは困難なため弁護士や司法書士に依頼する方が良い。

特定調停

- 簡易裁判所を利用した任意整理方法で調停委員が解決の斡旋^{あひせん}をしてくれる。
- 実際の支払い予定が立つことが前提で、業者数が多くなるとなかなか合意が得られず、斡旋不調となる場合もある。

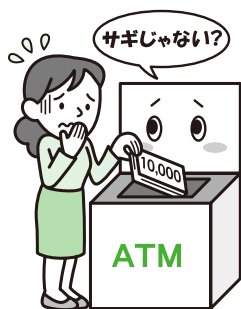
多重債務を解決する4つの法的な解決方法とその特徴

個人版民事再生

- 住宅ローンを除く借金額が3千万円以下で、今後の安定した収入が見込める人を対象に、自己破産せずに生活を再建する方法。
- 収入から最低額の生活費を差し引いた金額の2年以上（借金合計の20パーセント以上または100万円以上の額）を原則3年で返済。これを上回る額は免除される。
- 住宅ローンについては延長も可能で、住宅を手放さずに済むが、ローンの免除はされない。
- 再生計画案を考える必要があり、弁護士に依頼しないと手続きは困難。

自己破産

- 多額の借金を抱えた人の最後の救済手段。裁判所に申し立てて借金が支払えない事を宣告してもらう方法。
- 免責申立を行い、免責決定を受ければ借金はすべてなくなる（税金や罰金は除外）が、キャンセルなど浪費の借金は免責されない場合がある。
- 不動産などプラス財産を全て処分し、ゼロからの再出発となる。
- 今後10年間は免責を受けられないので、絶対借金はしないと本人の自覚が必要。



を装った「振り込め詐欺」に十分注意してください。自宅や職場などに町職員

定額給付金および子育て応援特別手当について現在、町では支給に向けた準備作業をしています。各世帯へ支給に必要な申請書の発送は四月下旬を予定しています。支給は五月中旬から、順次行います。支給方法は原則、口座振り込みです。なお定額給付金等の支給を装った「振り込め詐欺」

申請書の発送は四月下旬
定額給付金・
子育て応援特別手当準備中

をかたった電話がかかってきたら、迷わず役場または茅ヶ崎警察署までご連絡ください。

こんなときには要注意

○町職員が、銀行やコンビニエンスストアのATM（現金自動預払機）の操作をお願いすることは、絶対にありません。

○町職員が、「定額給付金」の支給のために、手数料などの振り込みを求めることは、絶対にありません。○現時点で、町職員が世帯構成や銀行の口座番号などの個人情報照会することは、絶対にありません。

☎企画政策部 ①(74)

1111内線195 定額給

付金対策担当 FAX (74)

9141

(2) 退職手当 (平成20年4月1日現在)

寒川町			国		
(支給率)	自己都合	勲奨・定年	(支給率)	自己都合	勲奨・定年
勤続20年	23.50月分	30.55月分	勤続20年	23.50月分	30.55月分
勤続25年	33.50月分	41.34月分	勤続25年	33.50月分	41.34月分
勤続35年	47.50月分	59.28月分	勤続35年	47.50月分	59.28月分
最高限度額	59.28月分	59.28月分	最高限度額	59.28月分	59.28月分
その他の加算措置 定年前早期退職特例措置(2~10%加算) 一人当たり平均支給額 8,674千円 26,933千円			その他の加算措置 定年前早期退職特例措置(2~20%加算)		

(注) 退職手当の1人当たり平均支給額は、平成19年度に退職した職員に支給した平均額です。

(3) 地域手当 (平成20年4月1日現在)

支給実績 (平成19年度決算)		161,330千円	
支給職員1人当たり平均支給年額 (平成19年度決算)		436,026円	
支給対象地域	支給率	支給対象職員数	国の制度
全域	10%	370人	全域0%

【参考】 神奈川県 (県職員) の支給率は、県内全域10%となっています。

(4) 特殊勤務手当 (平成20年4月1日現在)

支給実績 (平成19年度決算)		4,791千円	
支給職員1人当たり平均支給年額 (平成19年度決算)		54,441円	
職員全体に占める手当支給職員の割合 (平成19年度)		23.8%	
手当の種類		7種類	
手当の名称	主な支給対象職員	支給区分	左記職員に対する支給単価
感染症接触手当	感染症患者の救護、家屋等の消毒または病毒汚染物の処理作業に従事した職員	日額	500円
	感染症家畜またはその疑いのある家畜の防疫業務に従事した職員	日額	500円
有害毒薬物取扱手当	衛生または農業関係において人体に有害なまたは特に危険性を有する毒薬物を取り扱う業務に従事した職員	日額	500円
行旅死亡人および変死人取扱手当	行旅死亡人または変死人を取り扱う業務に従事した職員	1件	4,000円
清掃作業手数料	美化センターの投入そうまたは貯留そう内部の清掃作業に従事した職員	作業1回	1,000円
救急業務手当	救急車による救護作業に従事した消防職員	日額	500円
	救急救命士法第44条に規定する救急救命措置に従事した救急救命士の資格を有する消防職員	出動1回	510円
夜間特殊業務手当	寒川町消防職員服務規程第4条第2号の規定により消防業務に従事した消防職員	1夜	900円
	午前8時30分から翌日の午前8時30分まで美化センターにおいてし尿処理業務に従事した職員	1夜	1,700円
危険作業手当	現場作業または高所作業に従事した職員	日額	500円

※平成20年4月に税務手当・徴収手当・死畜処理手当・自動車運転手当・生活訓練手当の廃止および清掃作業手当の一部内容の見直しをしたことに伴い、手当の種類を12種類から7種類に削減しました。

(5) 時間外勤務手当

支給実績 (平成19年度決算)		101,875千円	
職員1人当たり平均支給年額		275千円	
支給実績 (平成18年度決算)		87,230千円	
職員1人当たり平均支給年額		234千円	

(6) その他手当 (平成20年4月1日現在)

手当名	内容	寒川町	国
扶養手当	配偶者	13,600円	13,000円
	配偶者以外の扶養親族のうち2人まで	7,100円	6,500円
	配偶者のいない場合の扶養1人まで	11,100円	11,000円
	扶養親族でない配偶者を有する場合の1人目の子等	7,600円	6,500円
	その他の扶養	5,000円	6,500円
	特定扶養	5,000円	5,000円
住居手当	支給限度額	28,800円	27,000円
通勤手当	支給限度額	55,000円	55,000円

5 特別職の報酬等の状況 (平成20年4月1日現在)

区分	給料月額等
給料	町長 859,000円
	副町長 697,000円
	教育長 640,000円
報酬	議長 442,000円
	副議長 366,000円
	議員 339,000円
期末手当	町長 (平成19年度支給割合) 4.35月分
	副町長
	教育長
	議長 (平成19年度支給割合) 4.35月分
	副議長
退職手当	(算定方式)
	町長 給料月額×勤続月数×37.5/100 任期ごと
	副町長 給料月額×勤続月数×25.0/100 任期ごと
	教育長 給料月額×勤続月数×20.0/100 任期ごと

6 職員数の状況

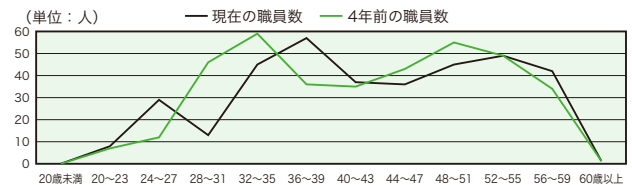
(1) 部門別職員数の状況と主な増減理由

(各年4月1日現在)

部門	区分	職員数		対前年増減数	主な増減理由
		平成20年	平成19年		
一般行政部門	議会	5人	5人	0人	業務の見直しによる
	総務	75人	78人	△3人	
	税務	20人	20人	0人	
	農林水産	7人	8人	△1人	
	商工	4人	3人	1人	
	土木	47人	48人	△1人	
	民生	27人	27人	0人	
	衛生	26人	27人	△1人	
	小計	211人	216人	△5人	
	特別行政部門	教育	69人	72人	
消防		51人	52人	△1人	消防業務見直しによる
小計		120人	124人	△4人	
会計部門	下水道	11人	12人	△1人	下水道業務見直しによる
	その他	20人	19人	1人	業務量の増加に伴う増
	小計	31人	31人	0人	
合計		362人 (391人)	371人 (391人)	△9人 (0人)	

(注) 1 職員数は一般職に属する職員数です。
2 () 内は、条例定数の合計です。

(2) 年齢別職員構成の状況 (平成20年4月1日現在)



区分	20歳未満	20~23	24~27	28~31	32~35	36~39	40~43	44~47	48~51	52~55	56~59	60歳以上	計
職員数	0人	8人	29人	13人	45人	57人	37人	36人	45人	49人	42人	1人	362人

(3) 定員適正化計画の数値目標および進捗状況

平成17年4月1日~平成22年4月1日における定員管理の目標数値

平成17年4月1日職員数	平成22年4月1日職員数	純減数	純減率
368人	354人	14人	△3.9%

町職員の給与・定員管理等について

1 総括

(1) 人件費の状況 (普通会計決算)

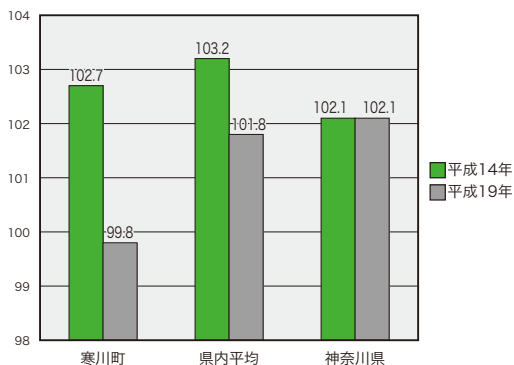
区分	住民基本台帳人口 (平成19年度末)	歳出額 A	実質収支	人件費 B	人件費率 B/A	(参考) 平成18年度の 人件費率
平成19年度	47,531人	14,260,828千円	777,931千円	3,334,031千円	23.4%	23%

(2) 職員給与費の状況 (普通会計決算)

区分	職員数 A	給与費				一人当たりの 給与費 B/A
		給料	職員手当	期末・勤勉手当	計 B	
平成19年度	339人	1,382,610千円	420,108千円	626,843千円	2,429,561千円	7,167千円

(注) 1 職員手当には退職手当を含みません。
2 職員数は、平成19年4月1日現在の人数です。

(3) ラスパイレス指数の状況 (平成19年4月1日現在)



(注) ラスパイレス指数とは、国家公務員の給与水準を100とした場合の地方公務員の給与水準を示す指数です。

【参考】地域手当補正後ラスパイレス指数 **109.8** (平成19年4月1日現在)

2 職員の平均給与月額、初任給等の状況

(1) 職員の平均年齢、平均給料月額および平均給与月額の状況 (平成20年4月1日現在)

① 一般行政職

区分	平均年齢	平均給料月額	平均給与月額
寒川町	43.3歳	343,748円	447,627円
神奈川県	43.0歳	370,017円	-
国	41.1歳	325,113円	-

② 技能労務職

区分	公務員				民間			A/B
	職員数(人)	平均年齢(歳)	平均給料月額(円)	平均給与月額(円) A	対応する民間の類似職種	平均年齢(歳)	平均給与月額(円) B	
全体	32	47.10	296,609	354,539	-	-	-	-
自動車運転手	4	53.8	363,575	451,612	自家用乗用自動車運転手	55.9	263,800	1.71
清掃職員	4	47.6	323,950	402,857	廃棄物処理従事員	43.6	299,700	1.34
用務員	8	48.6	312,700	379,620	用務員	53.9	225,900	1.68
給食調理員	16	46.2	264,988	305,651	調理士	39.4	286,200	1.07
神奈川県	180	44.7	346,057	-	-	-	-	-
国	4,784	48.9	284,679	-	-	-	-	-

(注) 1 賃金構造基本統計調査において公表されているデータを使用しています。(平成17年～平成19年の3カ年平均)
2 技能労務職の職種と民間の職種等の比較にあたり、年齢、業務内容、雇用形態等の点において完全に一致しているものではありません。

(2) 職員の初任給の状況 (平成20年4月1日現在)

区分	寒川町 初任給	神奈川県 初任給	国 初任給	
				一般行政職
	高校卒	149,800円	144,500円	140,100円
技能労務職 (25歳採用)	高校卒	181,500円	-	-

(3) 職員の経験年数別・学歴別平均給料月額等の状況 (平成20年4月1日現在)

区分	経験年数10年	経験年数15年	経験年数20年	
一般行政職	大学卒	277,375円	310,178円	358,225円
	高校卒	-	280,225円	319,933円
技能労務職		255,000円	-	-

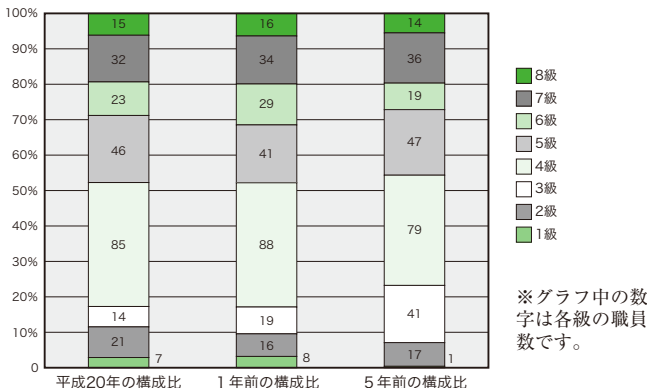
※平均給料月額の未記載箇所は、当該年数に対象者がいない場合です。

3 一般行政職の級別職員数等の状況

(1) 一般行政職の級別職員数の状況 (平成20年4月1日現在)

区分	標準的な職務の内容	職員数	構成比
8級	部長、担当参事、参事	15	6%
7級	課長、専任主幹、専任技幹、主幹、技幹	32	13%
6級	副主幹、副技幹	23	9%
5級	主査	46	19%
4級	主任主事、主任技師	85	35%
3級	主任主事、主任技師	14	6%
2級	主事、技師	21	9%
1級	主事補、技師補	7	3%

(注) 1 町の給与条例に基づく給料表の級区分による職員数です。
2 標準的な職務内容とは、それぞれの級に該当する代表的な職務です。



(2) 昇給への勤務成績の反映状況

勤務評定については、平成20年度見直しを実施しました。能力評価については毎年12月31日、実績評価については3月31日を基準日とし、評価結果を基に全職員に対し、反映させています。

4 職員の手当の状況

(1) 期末手当・勤勉手当

寒川町	神奈川県	国
1人当たりの支給額 (平成19年度) 1,879千円	-	-
(平成19年度支給割合) 期末手当 勤勉手当 3.0月分 1.5月分 (1.6)月分 (0.75)月分	(平成19年度支給割合) 期末手当 勤勉手当 3.0月分 1.5月分 (1.6)月分 (0.75)月分	(平成19年度支給割合) 期末手当 勤勉手当 3.0月分 1.5月分 (1.6)月分 (0.75)月分
(加算措置の状況) 職制上の段階、職務の級 による加算措置	(加算措置の状況) 職制上の段階、職務の級 による加算措置	(加算措置の状況) 職制上の段階、職務の級 による加算措置

(注) ()内は、再任用職員にかかる支給割合です。
【参考】勤勉手当への勤務実績の反映状況
勤務評定については、平成20年度見直しを実施しました。能力評価については毎年12月31日、実績評価については3月31日を基準日とし、評価結果を全職員に対し、反映させています。

(8) 旅費の概要

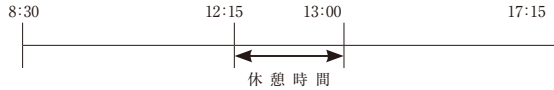
公務出張に要する費用を旅費として支給します。その支給内容の概要は次のとおりです。 (平成20年4月1日現在)

鉄道賃・船賃・航空賃・車賃	運賃等を支給しています。
日当	県内 無支給 県外 900円の定額支給
食料	車中泊等をした場合には、夜の食費を支給しています。
支度料	外国への出張、赴任には、支度に要する費用を支給しています。

(9) 職員の勤務時間その他の勤務条件の状況

①職員の勤務時間、休憩時間の概要 (平成20年4月1日現在)

職員の勤務時間は、8時30分から17時15分までの1日8時間です。



②職員の年次休暇の概要と取得状況

労働基準法の規定に従い、原則として1年に20日の有給休暇があたえられます。(各年1月1日から12月31日)

平成19年の平均取得日数	平成18年の平均取得日数
8.1日	8.5日

③特別休暇の概要

年次休暇以外にも、特別な事由に該当する場合は、特別な休暇が認められます。選挙権等行使休暇、育児休暇、忌引、ボランティア休暇など18種類あります。

④介護休暇の概要と取得状況

職員が要介護状態にある家族を介護するための休暇制度があり、連続する6月取得することができます。介護休暇は、1日単位ではなく、時間単位で取得することもできます。

	取得者	
	平成19年度	平成18年度
介護休暇	0 (0)	0 (0)

(注) () 内は、女性の取得者数であり、内数です。

⑤職員の育児休業の概要と取得状況

職員が育児をするための休業制度があり、最長3年間取得することができます。育児休業は連続した日単位で部分休業は時間単位で取得することができます。

	取得者	
	平成19年度	平成18年度
育児休業	9 (9)	6 (6)
部分休業	1 (1)	0 (0)

(注) () 内は、女性の取得者数であり、内数です。

(10) 職員の分限処分および懲戒処分の状況

職員は身分を保障されていますが、一定の事由があれば、分限処分や懲戒処分により職を失ったり、降任されたり、病気休職などにより給料を減額されたりします。分限処分とは公務の能率の維持のために行う処分であり、懲戒処分とは公務員としてふさわしくない非行があった場合に公務員関係の秩序を維持するために行う処分です。

①分限処分者 合計 1人 ②懲戒処分者 合計 2人

(11) 職員の研修の状況

研修概要と実施状況

1. 職場研修					
2. 職場外研修	A 集合研修	(1) 階層別研修	(A) 町実施研修	新採用職員研修Ⅰ・Ⅱ 主任主事級研修 副主幹・主査級研修	
			(B) 研修センター実施研修	新採用職員研修 初級研修 中級研修 新任監督者研修 現任監督者研修 管理者研修	
				(2) 実務研修	
				(3) 地域別研修	2市1町合同研修 3町合同研修
				(4) 一般研修	一般セミナー等
	B 専門派遣研修		市町村研修センター 市町村職員中央研修所 全国市町村国際文化研修所 自治大学校 日本経営協会(NOMA) 都市整備技術センター その他		
	C 視察研修		行政課題視察研修		
	3. 自己啓発研修				

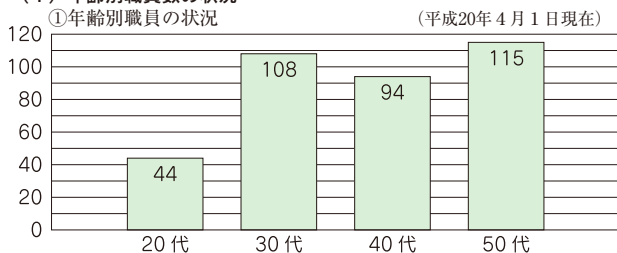
(12) 職員の健康の保持増進

- 労働安全衛生法に従い、職員の健康診断を年1回実施しています。
- 産業医による相談窓口、執務環境のチェックを実施しています。

☎ 総務課 ☎ (74) 1111 内線 214 職員担当 FAX (74) 9141

人事行政運営等の状況に関する公表

(1) 年齢別職員数の状況



②全職員の平均年齢 (各年4月1日現在)

	平成20年	平成19年
平均年齢	43歳3月	43歳4月

(2) 採用者の状況

職種別・採用方法別職員数

採用方法は、試験による採用と選考による採用があります。

試験採用については、一般行政職の1次試験は教養試験または専門試験、2次試験は作文および面接を主な内容としています。

	平成19年度		
	試験採用	選考採用	計
一般行政職	10	0	10
	5	0	5
消防職	2	0	2
	0	0	0
調理員	1	0	1
	1	0	1
合計	13	0	13
	6	0	6

(注) 各職種の下端は、女性職員の採用者数であり、内数です。

(3) 退職者の状況

退職者には、以下の事由の退職があります。

定年退職 : 定年(原則60歳)により退職する場合

勸奨退職 : 人事管理上の目的から職員に退職勸奨を行い、これに応じて退職する場合

自己都合退職 : 本人の都合により退職する場合

その他 : 死亡等による退職等

事由別退職者の数

(平成19年度)

	事由別					計
	定年	勸奨	自己都合	その他		
一般行政職	12 (7)	2 (0)	3 (3)	1 (0)		18 (10)
うち管理職	11 (5)	2 (0)	0 (0)	0 (0)		13 (5)
技能労務職	1 (2)	0 (0)	0 (0)	0 (1)		1 (3)
うち管理職	0 (0)	0 (0)	0 (0)	0 (0)		0 (0)
計	13 (9)	2 (0)	3 (3)	1 (1)		19 (13)
うち管理職	11 (5)	2 (0)	0 (0)	0 (0)		13 (5)

(注) () 内は平成18年度の状況です。

(4) 再任用の状況

再任用とは、高齢者雇用のため定年退職者を再雇用する制度です。

なお再任用職員には、定年前の職員と同様に勤務する常時勤務職員と、それよりも短時間勤務する短時間勤務職員があります。

(平成19年度)

職種	常時勤務	短時間勤務
一般行政職	0 (0)	0 (0)
技能労務職	0 (1)	1 (0)
計	0 (1)	1 (0)

(注) 1. () 内は平成18年度の状況です。

2. 職種は再任用時の職種です。

(5) 外郭団体等への管理職の再就職の状況について

退職時に管理職であった者についての外郭団体等への再就職の状況は以下のとおりです。

(平成20年4月1日現在)

再就職先	他の地方公共団体	特定地方独立行政法人	外郭団体	非営利団体(他の項目に該当する者を除く)	営利企業(他の項目に該当する者を除く)	自営業
再就職者数	0	0	1	2	0	0

(注) 外郭団体とは、土地開発公社、(株)さむかわ公共サービスなど、寒川町が資本金または基本金等の25パーセント以上を出資している法人をいいます。

(6) 身体障害者および知的障害者の任用状況

法定雇用率	2.1%	平成19年度	4.31%
-------	------	--------	-------

(7) 給与改定の概要

平成20年8月に人事院が国家公務員の給与について行った勧告(人事院勧告)に準じて行った平成20年12月の給与改定の概要は次のとおりです。

(一般職)

項目	寒川町の改定状況	国の改定状況
給料	改定なし	改定なし
手当	改定なし	改定なし

横溝隆義さん、谷澤正勝さんが金一席を受賞

県花き展覧会

二月十四日と十五日、横浜市産業貿易センターで花とみどりのフェスティバル第三十一回神奈川県花き展覧会が開催されました。



谷澤正勝さんの鉢物



谷澤正勝さんの苗物



横溝隆義さんのスイートピー

県内で生産されている花き合計六百一点が出品され、九部門で審査が行われた結果、横溝隆義さん(宮山)がスイートピーの部で金一席、谷澤正勝さん(宮山)が苗物と鉢物の部で金一席を受賞しました。

主な入賞部門と入賞者は次のとおりです。

- スイートピー 金一席 横溝隆義さん(宮山)、金三席 銀賞 北村昌徳さん(宮山)、銀一席 木村正巳さん(一之宮)、銀三席 金子隆夫さん(宮山)
- カーネーション 銀二席 金子一也さん(宮山)、銀賞 福岡美浩さん(宮山)
- 洋らん 銀三席 井出一浩さん(宮山)
- 苗物 金一席 谷澤正勝さん(宮山)、銀一席 相田一博さん(田端)、銀賞 谷澤貴正さん(宮山)
- シクラメン 銀五席 谷澤貴正さん(宮山)
- 鉢物 金一席 谷澤正勝さん(宮山)、金六席 銀賞 鈴木和憲さん(倉見)、金七席 谷澤貴正さん(宮山)

湘南温室組合花き持寄り品評会 三部門で八人が特選入賞



谷澤正勝さんの鉢物



金子一也さんのカーネーション



福岡光博さんのスイートピー

二月十八日から二十日にかけて湘南温室組合(寒川、海老名、藤沢、座間)の花き持寄り品評会が開催されました。

スイートピー、カーネーション、鉢物、バラ、一般切花の部で合計百十六点が出品され、審査の結果、町内在住の八人が特選に入賞しました。

主な入賞部門と入賞者は次のとおりです。

- スイートピー 特選一席 福岡光博さん(宮山)、特選二席 横溝隆義さん(宮山)、特選三席 北村昌徳さん(宮山)、特選四席 福岡和美さん(宮山)、特選五席 小菅昭義さん(宮山)
- カーネーション 特選一席 金子一也さん(宮山)
- 鉢物 特選一席 谷澤正勝さん(宮山)、特選三席 鈴木和憲さん(倉見)

救急法講習会を開催 寒川東中学校



AEDの取り扱い方法を学びました

二月二十六日、町立寒川東中学校で心肺蘇生法、AED（自動体外式除細動器）の取り扱い方法と応急手

当訓練方法を学ぶ、講習会を開催しました。この春卒業した三年生の生徒、百五十五人が

参加し、救急救命士七人が指導しました。

今回、実際にダミー人形を使用した訓練は初体験。参加者は真剣な表情で訓練に参加していたのが印象的でした。消防本部では年間を通して定期的に普通救命講習会を開催しています。また会社等の各団体での訓練も受け付けていますので消防本部まで連絡してください。

知ろう 資料を保存する大切さ

三月一日、寒川文書館で資料保存活用講演会を開催しました。

当日、講師を務めたのは埼玉県戸田市立図書館・郷土博物館長の佐藤勝巳さん。図書館・文書館の役割や活用方法、情報資源を保存し、活用していくことの大切さなどについて講演しました。



講師を務めた佐藤さん



15人が参加しました

書館の大切さが改めて分かった」と感想を聞かせてくれました。

香りのある暮らしを楽しもう



スプレーを作りました

三月三日、町民センターでステップアップPR講座アロマセラピー講座を開催しました。

講師は登録講師の松本千明さん。初めにアロマセラピーの歴史や成り立ちなどについて学び、次に五つの香りをかいで自分の好きな香りを選ぶ香り診断をしました。後半は精油を使って風邪予防のスプレーやバスソルト（入浴剤）を作りました。参加者は、部屋中に漂うアロマオイルの香りに癒やされながら、自分好みの香りを作っていました。

寒川の歴史と観光を堪能

三月八日、史跡・農作物収穫ウォークが開催されました。

これは町観光協会が開催しているもので、今回で十回目。五十二人が参加しました。

当日はあいにくの曇り空でしたが、JR寒川駅を出発し、水道記念館、寒川神社を回り、小松菜を収穫しに町立旭小学校のそばにある吉川農園へ。袋いっぱい的小松菜を収穫しました。

青木農園ではスイートピーの摘み取りを楽しみ、JR宮山駅で解散と

なりました。

参加者は「寒かったけど、寒川の歴史を知ることができて、おみやげもいっぱいもらえてとても良かったです」と話してくれました。



町観光協会の旗が先導しました

食事バランスガイドを活用しよう



最近、このようなイラストを見たことはありませんか

これは「食事バランスガイド」という厚生労働省、農林水産省によって作られたイラストで、こまの形をしています。これは、こまの上部から十分な摂取が望まれる主食、副菜、主菜という順番に並び、牛乳・乳製品と果物については、ほぼ同じ量の摂取が必要であることを示しています。

こまの回転は運動を表しています。バランスのとれた食生活と適度な運動が一緒になることで安定した、健康的で活力に満ちた生活を送ることを表現しています。さらに水分をこまの軸として表現することで体に欠かせないものであることを強調しています。

こまのひもであるお菓子や嗜好飲料、アルコールなどは、食事全体のバランスを考えて、適度に取ることを示しています。

食事バランスガイドは、身近な料理や食品で表すことで理解しやすく、ご飯を中心にバランス良く、おかずを組み合わせるという伝統的な日本の食事パターンを基本にしています。自分が日常的に取っている食事をイラストと比較してみることで、食事の量が適当であるか確認してみましょう。

主菜の取りすぎは、脂肪を多く摂取する傾向になり、生活習慣病のリスクを高めます。またお菓子やアルコールが多いと肥満につながります。副菜の野菜をしっかりと取ることがバランスガイドのこまを上手に回転させるポイントです。こまを回転させて、健康で豊かな食生活を実践しましょう。

健康課 内線 162 健康づくり担当 FAX (74) 5613

寒川総合図書館発信

本棚のだ~なのこの本、知ってる?



ちきゅうのためにできる10のこと



作・絵 メラニー・ウォルシュ
訳 山本和子
出版社 チャイルド本社

イギリス生まれのエコ育絵本。みんなが住んでいる地球を守るためにできる簡単なことが書かれています。いろいろな形に切り抜かれているので、ページをめくるのもわくわくします。

テントウムシの絵に癒されてみたり、エコってこういうことなのだとそっと教えてもらったり、と楽しみ方がいっぱい絵本です。

広告募集中

町では、町ホームページ上でのバナー広告、公用車の側面を利用したの広告を募集しています。

詳しくはお問い合わせください。

〈バナー広告に関すること〉

☎ 広報情報課 内線 222 広報統計担当 FAX (74) 9141

〈公用車広告に関すること〉

☎ 防災安全課 内線 255 管財担当 FAX (74) 9141

何でも相談室 ⑥

寒川という地名

質問 「寒川」という地名は、いつごろからあるのでしょうか。またその由来は何ですか。

回答 「寒川」という地名は少なくとも平安時代までさかのぼることができます。

承平年間(931~938年)に編さんされた『倭名類聚抄』という国語辞典や百科事典のような書物のうち、相模国の地名を並べたところに、寒川という記載があります。これが地名の登場する一番古い記録です。ここには「佐無加八」とふりがなもふってあり、当時から「さむかわ」と呼ばれていたことが分かります。

明治22(1889)年、江戸時代以来の11か村が合併して新しい村になるとき、「寒川村」という名前になったのも、古い地名や寒川神社にちなんで名付けられたと考えられます。

しかし、どうして寒川という地名が生まれたか、その由来は残念ながら現在のところ分かっていません。

☎ 寒川文書館 内(75)3691 FAX(75)3758



こみのゲンゾウの
これって
何ごみ?



カーテンなど

4月1日からカーテン、着物、
ジーンズ、セーター、布製ジャンパー、ネクタイ、毛布は紙ボ
口類として回収するよ。

透明か乳白色の袋に入れて、
袋の口を縛って出してね。

☎環境課☎内線422生活美
化担当FAX (74) 1385

広報さむかわが変わります

5月号から連載コーナーの一部を終了します。また継続する
コーナーも一部掲載場所が変更となります。

今後も皆さんに親しまれるまちづくり情報誌として広報担当
一同頑張っていきます。

今月号で終了するコーナー

- すてきな仲間
- みんなの健康メモ
- 図書館においでよ
- さむかわ何でも相談室
- ナベさんの防犯指南
- こみのゲンゾウのこれって何ごみ?

皆さんのご愛読ありがとうございました。



地域の情報教えてください

広報さむかわは、皆さんの顔が見える広報づくりを目指して
います。

あなたの近所や仲間、家族など、地域での話題や情報などが
ありましたら、ぜひお寄せください。

☎広報情報課☎(74) 1111内線222広報統計担当FAX
(74) 9141 ☐hp-info@town.samukawa.kanagawa.jp

な〜るほど クイズ さむかわ

4月から妊婦健康診査の回数は何
回に増えるでしょう。

- ① 5回
- ② 14回
- ③ 10回

応募方法 はがきにクイズの答えと今月号の感想を
書いて4月10日(金)までに〒253-0196寒川町役場広
報情報課クイズさむかわ係へお送りください。

先月号の答えと当選者

2月8日に投開票が行われた町議会議員選挙の投票率
は55.62パーセントでした。

正解は③でした。

正解者の中から抽選で次の人に記念品をお送りします。

川越和枝さん(岡田)/石丸節子さん(岡田)/高梨宣康さん(中瀬)

ご応募ありがとうございました。

2月の
コミュニティバス
利用状況

寒川駅行き・
東ルート 3,180人 113.6人/日
(前月比8.8人/日増)

北ルート 3,203人 114.4人/日
(前月比10人/日増)

有効利用の

掲示板

譲ります

▶短波ラジオ▶ひな人形▶大神美里幼稚園女児制
服一式▶女児洋服▶食卓用幼児いす▶職業用ミ
シン▶ライティングデスク(2件)▶防滴ラジオ
▶カミソリ▶腕時計▶レーザーディスクソフト
▶ベッド▶女児用自転車▶だっこひも▶ベビー
ベッド▶ベビーベッド用オルゴール▶ほ乳びん保
管ケース

求めます

▶倉見幼稚園男児制服一式▶ワープロ▶倉見幼
稚園女児制服一式▶さくら幼稚園男児制服一式
▶チャイルドシート▶ベビーカー▶電子ピアノ
▶家庭用耕運機

【平成21年3月16日現在】

不用品の登録や紹介は窓口、電話でお受けします。
情報は町のホームページにも掲載しています。不用品
の取引は当事者同士の直接交渉となります。登録期間
は3カ月です。なお最新情報はお問い合わせください。

☎町民課☎内線172住民協働担当FAX(74)5613



さむかわ インフォメーション

役場 ☎74-1111

- お問い合わせ先が役場の場合、役場の電話番号は省略してあります。
- 申し込みの時間は、特に記載のない場合午前8時30分から午後5時までです。
- 申し込み方法の記載がない場合は原則当日受け付けです。

個別郵便番号 253-0196

- 役場あて郵便物に個別郵便番号を記載すれば役場の住所はいりません。



お知らせ

指定校以外へ就学する場合 は手続きが必要です

町教育委員会では、住所により児童・生徒が就学する小・中学校を指定しています。

引越などにより住所が変わったり、家庭や児童・生徒本人に特別な事情があったりするなどの理由で、指定された学校とは異なる学校への就学を希望する場合は、学校教育課で手続きが必要です。詳しくはお問い合わせください。

☎ 学校教育課(内線524)
学事担当FAX(75)9907

はり・きゆう・マツ サージ治療券の交付

対象 ●4月1日現在で、町内に1年以上在住している70歳以上の人(昭和14年4月1日以前に生まれた人) ●介護保険認定で要介護4、5と認定された65歳以上の人を在宅

で介護している家族(4月1日現在の認定による)

交付枚数 年間4枚(1枚利用につき500円の自己負担)

申し込み 本人か同居の家族、または依頼を受けた地区の民生委員児童委員が対象者の印鑑を持って高齢介護課へ直接

☎ 高齢介護課(内線156)
高 齢福祉担当FAX(74)5613



催し



おはなし図書館

とき 4月4日、18日の土曜日 午前10時30分～11時

ところ 北部文化福祉会館

対象 幼児～小学生

講師 北部読み聞かせボランティア

☎ 北部文化福祉会館(74)1515
FAX(74)7405

おはなし広場

とき 4月10日(金) 午前10時30分～11時15分(幼児向け)

ところ 南部文化福祉会館

4月から一之宮小学校に特別支援学級を開設します

これまで町立小学校では、寒川小学校に特別支援学級を設置し、特別な支援を必要とするお子さん一人ひとりのニーズに応じた教育をしてきました。開設以来、特別支援教育の中心的役割を担ってきましたが、在籍児童数が増え、教室も手狭になってきました。

このたび、よりきめ細かな教育活動ができる環境を整えるため、平成21年4月から新たに町立一之宮小学校に特別支援学級を開設します。南部地区の児童にとっては通学時間の短縮になり、地域の中で共に学び、育つことが可能になります。

各特別支援学級の通級対象地区は、次のとおりです。

- 寒川小学校 寒川小学校区、旭小学校区、小谷小学校区
- 一之宮小学校 一之宮小学校区、南小学校区

お子さんの就学や学校生活についての相談も随時受け付けています。気軽に相談してください。

☎ 教育研究室(73)4639 FAX(73)4649

県障害者スポーツ大会

☎ 南部文化福祉会館(75)0281
FAX(75)1777

とき・内容 ①6月7日(日)卓球・サウンドテーブルテニス競技会②6月21日(日)フライングディスク競技会

ところ 県立体育センター

対象 いずれも県内在住(横 藤沢市善行7ノ1ノ2)

申し込み ①は5月7日(木)までに、②は5月13日(水)ま

でに福祉課へ電話か直接

※いずれの競技も障害の程度、内容によっては参加できない場合があります。詳しくはお問い合わせください。

☎ 福祉課(内線134) 障害福祉担当FAX(74)5613

川にかかわる市民・団体交流会

川の環境に関心がある市民や団体等の交流会を開催します。

とき 4月18日(土) 午後2時50分～4時30分

ところ 平塚市勤労会館(平塚市追分1ノ24)

相模川湘南地域協議会事務局(県湘南地域県政総合センター環境保全課内) 0466(22)2711内線2232

正社員を目指すママの再就職応援セミナー

仕事と子育ての両立やパソコン活用などについて学びます。

とき ①6月2日～13日の火・木・土曜日、6月16日～25日の火・木曜日②6月2日～13日の火・木・土曜日、6月17日～26日の水・金曜日(いずれも全10回)

ところ 県立かながわ女性センター(藤沢市江の島1ノ11ノ1) 対象 正社員を目指す子育て中の女性でワード、エクセルの操作ができる人 30人/選

考

費用 1000円(教材費)

※1歳以上の未就学児を対象とした一時保育あり。

申し込み 5月15日(金)までに県ホームページが所定の申込書(電話で請求)をファクスで

※詳しくは同センターへお問い合わせください。

県立かながわ女性センター 0466(27)2114 FAX 0466(25)6499 <http://www.pref.kanagawa.jp/osirase/02/0050/center/index.html>



講習・講座

百人一首かるた教室

百人一首で国語力をアップさせよう。

とき 4月11日(土) 午前10時～11時30分

ところ 北部文化福祉会館 対象 小学生(親子可) 講師 北部百人一首指導ボランティア 北部文化福祉会館(74)

1515 FAX(74)7405

ちびっこクラフト教室

こいのぼりを作ろう。

とき 4月25日(土) 午後2時～4時

ところ 南部文化福祉会館 対象 小学生 20人/先着順 講師 南部生涯学習指導員

持ち物 作品を入れる袋 申し込み 4月14日(火) 午前9時から同館へ電話か直接

南部文化福祉会館(75) 0281 FAX(75)1777

子ども囲碁・将棋教室

とき 4月4日、18日の土曜日 午前10時～11時30分

ところ 北部文化福祉会館 対象 小・中学生 講師 北部囲碁将棋指導ボランティア

北部文化福祉会館(74) 1515 FAX(74)7405

親子でも楽しめる折り紙教室

折り紙でかぶととシヨウブを作りませんか。

とき 4月18日(土) 午前10時～正午

ところ 寒川町公民館

対象 小学生以上 20人/先着順(大人子ども一人でも可) 講師 末光千恵子さん 折り紙講師

費用 150円(材料費) 持ち物 はさみ、のり

申し込み 4月11日(土) 午前9時から同館へ電話か直接

寒川町公民館(75)0021 寒川町公民館生涯学習推進委員会 FAX(75)2585

子ども工作教室

空き缶に切り絵を張って貯金箱を作ろう。

とき 4月25日(土) 午前9時30分～11時

ところ 北部文化福祉会館 対象 小学生 15人/先着順

持ち物 定規、筆記用具、はさみ、のり、作品を入れる袋

申し込み 4月9日(木) 午前9時から同館へ電話か直接 北部文化福祉会館(74) 1515 FAX(74)7405

高齢者初級パソコン教室

とき・内容 ●4月28日(火)、30日(木)パソコンの操作方法

●5月12日(火)、14日(木)文

書作成(ワード) ●5月19日(火)、21日(木)インターネット(メール)(全6回)いずれも

午前10時～午後4時

ところ 町ふれあいセンター 対象 町内在住の55歳以上で全日程参加できる人 20人/抽選

講師 シルバー人材センター 費用 5000円(受講料など)

申し込み 4月15日(水)までにシルバー人材センターへ電話で

(社)町シルバー人材センター(74)7622 FAX(73)0033

文教大学オープンユニバーシティ(春期)

生涯学習コース、教養講座、実用語学講座など全7講座を開催します。

開講日や時間、受講料などは講座によって異なります。詳しくはお問い合わせください。

ところ 文教大学湘南校舎(茅ヶ崎市行谷1100)

文教大学生涯学習センター 0120(160)449



募集

家庭菜園利用者

宮山の家庭菜園利用者を募集します。
利用期間 4月15日(水)～

春の全国

交通安全運動

4月6日(月)～15日(水)
通園・通学時間帯における街頭での園児・児童・生徒に対する交通安全指導、保護・誘導活動の徹底にご協力ください。

高齢者は高齢者運転標識(高齢者マーク)の使用をお願いします。
高齢運転者を保護する思いやりのある運転をしましょう。
自転車利用時の交差点等における信号順守、一時停止、安全確認を徹底しましょう。
防災安全課(内線254)
防災安全担当 FAX(74)9141

平成22年12月31日(金)場所・募集区画数 宮山家庭菜園(宮山3637ノ1 宮山駅西側) 14区画
区画面積 1区画約16平方メートル

対象 町内在住の人(他地区の家庭菜園利用者は除く)
1世帯につき1区画

申し込み 4月10日(金)までに産業振興課へ電話で(非公開で抽選を行い、可否を連絡します)

※菜園に水道、ごみ捨て場、駐車場はありません。
産業振興課(内線282)
農政担当 FAX(74)2833

町介護相談員

介護保険利用者から要望や相談を受け、一緒に良い介護を考える介護相談員を募集します。

募集人数 2人

応募資格 町に住民登録がある40歳以上で東京での5日間の研修に参加でき、月に4回程度介護保険サービス利用者の相談業務ができる人

報酬 月額2万円
任期 約1年
申し込み 4月10日(金)か

ら30日(木)までの間に「寒川町高齢者福祉について私が考えること」をテーマにした作文(800字程度)と履歴書を持って高齢介護課へ直接※後日、申込者に面接試験の通知をします。

高齡介護課(内線151)
介護保険担当 FAX(74)5613

ニコニコリサイクル リーマーケット出店者

使わなくなった物や、いらなくなった物をごみにする前にもう一度活躍させてみませんか。
飲食物、動植物、リサイクルに關係のない手作りの物、電気製品の販売およびプロの出店はできません。

とき 5月16日(土)午前10時～午後3時(天候不良の場合は17日(日)に順延)

ところ さむかわ中央公園
対象 町内在住の世帯、グループ 160店/先着順

※1世帯・グループにつき1区画。出店場所の希望は不可。

費用 500円(協賛金)
申し込み 4月24日(金)まで

「フリーマーケット出店希望」、代表者の住所、氏名、電話番号、出店物の主な

内容を記入して環境課へ郵送で(締め切り日必着)
※申し込みは1世帯・グループにつき1枚まで。
環境課(内線424)
生活美化担当 FAX(74)1385

埋蔵文化財調査員

埋蔵文化財の整理作業や発掘現場の調査等をする埋蔵文化財調査員を募集します。

募集人数 1人

勤務期間 5月1日～6月30日(月14日以内)

勤務時間 午前8時30分～午後5時15分

※土日祝日勤務の場合あり。
勤務場所 町文化財学習センター、発掘現場

賃金 経験、実績等により決定

申し込み 4月13日(月)から20日(月)までの間に履歴書を持って生涯学習課へ直接※採用については書類審査と面接等により決定します。

生涯学習課(内線533)
生涯学習担当 FAX(75)9907

さむかわエコネット目久尻川クリーン作戦参加者

とき・ところ ①4月18日

(土)午前9時～11時ごろ
寒川大橋～宮山大橋②5月16日(土)午前9時～11時ごろ
宮山大橋～寒川橋③6月20日(土)午前9時～11時ごろ
寒川橋～旭橋

集合場所 ①②中里公園③旭橋

さむかわエコネット事務局(町役場環境課)(内線421)
環境保全担当 FAX(74)1385

さむかわエコネット 向井(内線080)(1089)
7123(当日のみ)

県民からの政策提案

県では県民やNPO法人、企業などの団体から「くらしの中から生まれた現場感覚にあふれる政策」と「その具体的実現方法」の提案を募集しています。

また寄せられた提案を審査する審査委員も募集しています。

詳しくは募集案内または県ホームページをご覧ください。
募集期間 4月30日(木)まで

県総合政策課(内線045)(210)3056

http://www.pref.kanagawa.jp/osirase/01/0102/seisakuteian/proposal.html

4月

1日(水)	企画展示「人気の絵本100選」[～19日]
2日(木)	
3日(金)	
4日(土)	おはなし図書館／こども囲碁・将棋教室／おはなし会(寒川総合図書館)
5日(日)	観桜駅伝競走大会
6日(月)	町立小・中学校始業式・入学式／春の交通安全運動[～15日]
7日(火)	狂犬病予防集合注射(小動神社・菅田公園)／1歳6か月児健康診査
8日(水)	狂犬病予防集合注射(一之宮公園・倉見観音堂緑地)／運動ボランティア体操教室
9日(木)	狂犬病予防集合注射(倉見地域集会所・青少年広場)／7か月児健康相談
10日(金)	狂犬病予防集合注射(さむかわ中央公園・貴船神社)／父親・母親教室／リトミック教室／機能訓練ことば／おはなし広場
11日(土)	ちびっこクッキング教室／百人一首かるた教室／おはなし会(寒川総合図書館)
12日(日)	セブンヨガ／新入消防団員訓練指導会／子ども会説明会
13日(月)	子育て広場
14日(火)	
15日(水)	
16日(木)	
17日(金)	父親・母親教室
18日(土)	さむかわエコネット目久尻川クリーン作戦／おはなし図書館／こども囲碁・将棋教室／おはなし会(寒川総合図書館)／親子でも楽しめる折り紙教室
19日(日)	
20日(月)	
21日(火)	子どもの心の相談
22日(水)	父親・母親教室／運動ボランティア体操教室
23日(木)	狂犬病予防集合注射(茅ヶ崎里山公園)／あそびの広場
24日(金)	育児相談
25日(土)	ちびっこクラフト教室／こども工作教室／おはなし会(寒川総合図書館)
26日(日)	セブンヨガ
27日(月)	離乳食講習会
28日(火)	3歳6か月児健康診断／子どもの心の相談
29日(水)	みどりのフェスティバル 昭和の日
30日(木)	国民健康保険料、保育料、介護保険料、後期高齢者医療保険料納付期限／父親・母親教室



その他

●寄付物件 書籍「マリと子犬の物語」
寄付者 増淵史歩さん
学校教育の場で活用

●寄付金 5万円
寄付者 歌謡サークル友和

寄付

●寄付物件 書籍「みんなのマナーとルール」全6巻、図書「小学生のキッチンでおやつマジック」
寄付者 栗原照光さん
学校教育の場で活用

●寄付金 5万5413円
寄付者 立正佼成会湘南教会
社会福祉のため使用

●福祉のため活用

●寄付物件 図書「みんなのマナーとルール」全6巻、図書「小学生のキッチンでおやつマジック」
寄付者 栗原照光さん
学校教育の場で活用

ありがとうございました。

☞防災安全課(内線255 管財担当FAX(74)9141)

おわびと訂正

平成21年度さむかわ健康だより9ページ「指定医療機関一覧」の中で寒川病院は乳幼児の予防接種・健診は行っていないと記載して訂正します。

お詫びして訂正します。

☞健康課(内線161 予防担当FAX(74)5613)

町の情報・紹介

テレホンサービス

行政ミニ情報 毎(74)1010

さらめき さむかわ (ラジオ)

レディオ湘南(83.1メガヘルツ)で町の情報を放送しています。

放送日 毎週月曜日 9:00～9:30

再放送 毎週水曜日 20:30～21:00

輝け☆さむかわ (ケーブルテレビ)

ジェイコム湘南のJ:COMチャンネル(デジタル11ch、アナログ2ch)で、町の紹介をしています。

今月は「町の今昔」です。

放送日 4月13日(月)～25日(土)

8:30～8:45 12:00～12:15

17:00～17:15 23:00～23:15

おいしく楽しく健康に

菜の花ボール



菜の花をイメージして作りました。

1人分あたり170kcal・塩分1.0g

材料 4人分

豚ひき肉 200g／コーン缶 250g／かたくり粉 大さじ2／グリーンピース 12個／ブロッコリー 適宜
 (A) しょうが汁 大さじ1/2／ネギ (みじん切り) 20g／卵 1/2個／酒 大さじ1／しょうゆ 小さじ1／塩小さじ1/2／コショウ 少々／かたくり粉 大さじ1

ナイス Cooking

作り方

- ①コーンはふきん等でよく水気をとる。
- ②ひき肉は粘りが出るまでこね、(A)を入れてまぜ、12等分にしておね。
- ③コーンをバットに広げ、かたくり粉をまぶし、②を転がしてコーンをつける。グリーンピースをのせる。
- ④③を強火で10分蒸す。
- ⑤ブロッコリーをゆでて添える

☎寒川町食生活改善推進団体 濱田 倫 (75) 1806



表紙
の
写真
から

3月8日、さむかわ中央公園で町民健康マラソン大会が開催



されました。この大会は町体育協会が町民の健康や体力の維持向上、生涯スポーツの推進を図るために開催しているもので、

当日の参加者は約120人。曇り空の天候で肌寒い中、参加者たちはスタートまでの間、ウォーミングアップをして体を



を温めたり、ほかの参加者に声援を送ったりしていました。

会場に集まった多くの人から「頑張れ」とい

う声援。その声に後押しされるように走者はゴールを目指しました。

3月1日の人口と世帯

人口 47,711人 (5人減)
 世帯 17,898世帯 (8世帯増)
 () 内は前月との比較

●町公式ホームページ
<http://www.town.samukawa.kanagawa.jp>

●携帯電話用ホームページ
<http://www.town.samukawa.kanagawa.jp/mobile/m/index.html>



Letter from SAMUKAWA

町長からの手紙



入札制度の改革

町の委託業務において、役場庁舎、消防庁舎、図書館、公民館等の清掃や建物管理については、これまで指名競争入札で落札した事業者と委託契約を結んでいましたが、結果として、長い間、同じ事業者が業務を受注していました。

そこで、これらについて、指名競争入札をやめ、一般競争入札方式を導入し、多くの事業者が自由に参入できるように改めました。特に、庁舎管理の委託は、これまで清掃、警備、受付、空調設備操作など多岐にわたる業務を一括して発注していましたが、それらを細分化し事業者の参入機会を増やしました。また業務を受注した事業者には、事業の引き継ぎや人材の確保などの時間を考慮して、3カ月間の準備期間を設けることで受注しやすい環境を整えることにしました。

そのほかの施設についても、できるだけ業務を細分化することで、電子入札の方式で実施できるようにしました。

これからも入札の透明性、公平性をすすめ、コスト削減に努めていきます。