



広 報  
さむかわ  
2007.12

今日は一日消防隊員～さむかわ保育園～



ナベさんの

## 防犯指南

# 寒川をどこにも負けない安全で 安心して暮らせる町にしよう

町では平成十六年十月から、町民の皆さんが安心して暮らせる安全なまちを作ることを目的として、防犯アドバイザーの制度を作りました。今年の広報さむかわ五月号からは、皆さんに

防犯について考えてもらおうと「ナベさんの防犯指南」と題してコラムを掲載しています。

今月はいつもの防犯指南のコーナーを飛び出し、どこにも負けない安全で安心して暮らせる町にするため、ぜひ皆さんに気をつけてもらいたいことについて防犯アドバイザーの渡辺さんに聞いてみました。

**Q** 防犯アドバイザーとして町内の治安についてどのように感じていますか。

**A** 刑法犯の発生件数は全国的に減少傾向です。町内の刑法犯も平成十六年に千百四十八件ありましたが、年々減少しています。

しかし、寒川町と人口が

同規模の市などと比較してみると、ひったくりや自動車盗、自転車盗といった身近な街頭犯罪は多い、というデータがあります。

特に自転車盗が非常に多く、茅ヶ崎警察署で盗難対策に全力で取り組んでいるようです。「自転車ぐらい」といった意識が町全体に広がっていくと、ほかの犯罪を誘発する温床になりかねません。盗難に遭わない環境づくりや、犯罪を起すチャンスを作らない。例えば鍵を二つ取り付けるツールック作戦や駐車場を明るくする等、それぞれの犯罪対策を地域全体で盛り上げ実行に移すことが安心、安全な町にする第一歩だと思います。

町防犯アドバイザー

渡辺 孝信

神奈川県警察を退職後、平成16年10月から町防犯アドバイザーとして在職(防災安全課所属) 県警42年間在職中は、さまざまな事件現場を経験。子どもたちを見守る温かいまなざしと、犯罪を憎む厳しい目で町の防犯、交通安全対策を行っている。「町内をくまなくパトロールしています。安心して暮らせる町にするため、感じたことをお話しします」



困ったことがあったら

気軽に相談してください

これまで、犯罪被害に関することや交通安全対策に関する相談を多く受けてきました。最近では近隣とのトラブルや家庭内トラブルに関する相談もあります。何か困ったことや心配なことがあったら一人で苦しまず相談してください。解決の糸口を一緒に探しましょう。秘密は厳守します。



小学生の下校時に、子どもたちを見守っています(町立小谷小学校)

# ナベさんから アドバイス

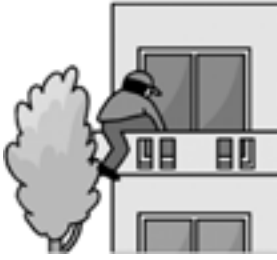
## 空き巣編

Q 空き巣が多いそうですが、どんなところに気をつけたらいいですか。

A 窓からの侵入を防止するための面格子がついていない家があります。窓から侵入されないよう補助鍵をつけ、面格子をしつかりつけましょう。

Q 狙われやすい家の特徴はありますか。

A 垣根が覆い茂り、外から家の中が見えない見通しの悪い家があります。ドロボーにとつては、好都合です。で外からも中から見通しの良い環境にしましょう。



Q そのほかに気をつけた方がいいことはありますか。  
A 家の周りにハシゴを置いてある家があります。二階への侵入道具になるので、すぐには使えないよう固定しましょう。

## ここがポイント

家の周囲が暗いところが多いです。明るくしましょう。センサーライトがおすすめです。

## 子どもの安全編

Q 子どもが関係する事件が多いですが、寒川はどうでしょうか。

A 寒川は大丈夫とは言い切れません。一年前の栃木県として今年十月兵庫県で女子児童が殺害されました。どちらもニュースで事件の現場を見ると寒川の町と何ら変わらない生活環境です。そして町内でも性的変質者が出たり、子どもにいたずらしたりという事件が発生しています。

## ここがポイント

多くの皆さんの目で子ども  
の安全を守りましょう。



## 交通事故編

Q 交通事故が多いようですが、どんなことに注意したら良いでしょうか。

A 大人も子どもも自転車の無灯火が非常に多いです。暗くなると無灯火の自転車は危険です。無灯火は、相手からの発見が遅くなり一瞬で重大事故に発展します。自分の自転車はもちろん、子どもの自転車にもライトをつけましょう。

Q 歩行者はどうでしょうか。  
A 高齢者の交通事故が多いです。自宅周辺の散歩、通院、買い物等の道路横断中の死者の六割が高齢者です。

## ここがポイント

いつも通っているからと  
油断せずに「見る、待つ、止まる、確かめる」という意識を持ちましょう。

また道路や交差点に、庭木や垣根あるいは草等がせり出し、道路を非常に狭くしている場所があります。年末の大掃除や町内会の掃除の時に剪定してください。

## 年末編

Q 年末に気をつけることはありますか。

A 十二月は慌ただしい時期ですが気を抜かないください。詐欺、ひったくりや金融機関・深夜スーパーに対する強盗が増えます。また年末年始に留守宅が増えることに伴い空き巣も多く発生します。



## ここがポイント

特に女性は帰宅時、周囲  
の確認をしてください。

またかかってきた電話の内容がおかしいな?と思うたら必ず相手を確認して、詐欺被害に遭わないようにしましょう。

Q 最後に皆さんに伝えたいことはありますか。

A 今、歴史と伝統のある寒川町を犯罪や事故から守らなければなりません。

それには、この町の恩恵を受ける皆さんが、犯罪の現実を目をそむける事なくこの町をどこにも負けない安全で安心して暮らせる町にするんだという防犯や交通安全意識をぜひ持っていたいただきたいと思えます。

わたしは、皆さんのその思いを全力でサポートしていきたいと思えます。

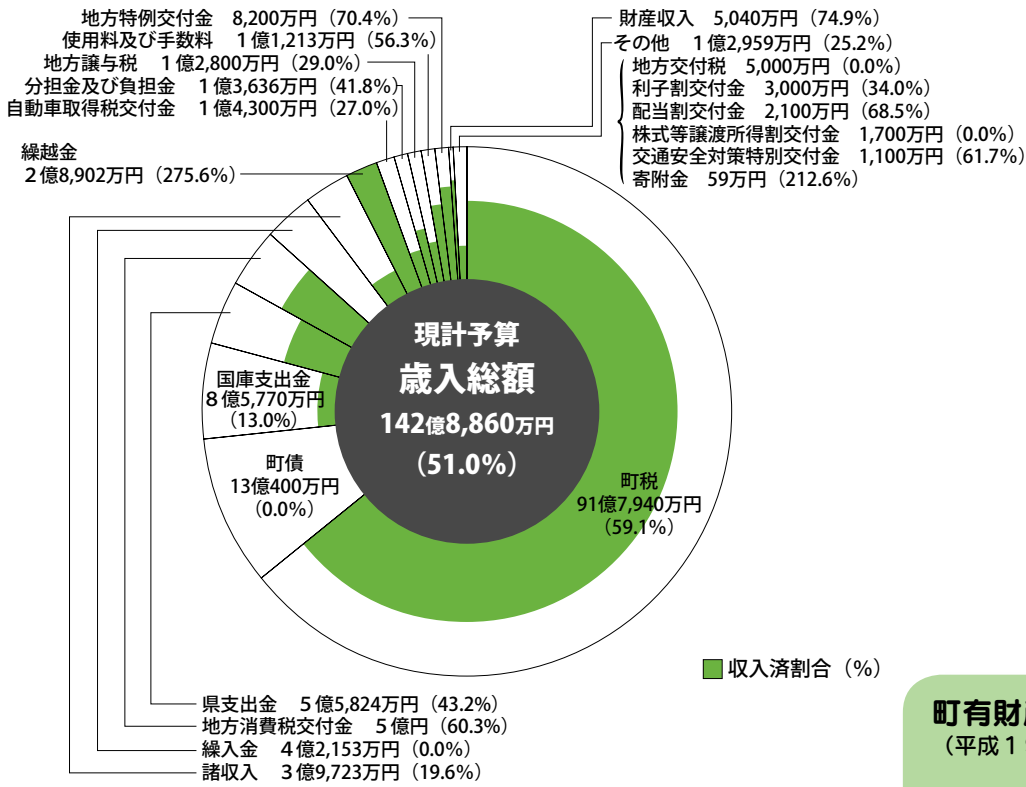
☎ 防災安全課 (0274) 1111 内線 251 FAX (0274) 9141

# 財政運営状況

町ではその年度の財政運営状況を皆さんに公表しています。今月は今年四月から九月までの上半期の財政状況について報告します。

平成十九年度の当初予算額は、百四十二億五千二百万円でしたが、その後三千六百六十万円を補正し、九月三十日現在で、百四十二億八千八百六十万円となっています。

主な補正内容は、更生医療等の給付事業費の追加（民生費）、文化財保護事業費の追加（教育費）などです。



歳入とは、一般家庭でいう収入のことです。

一年間毎月同じペースで歳入があると支出の計画が立てやすくなります。

四月から九月までの半年で予算額の五十一パーセントの収入済割合でしたので、ほぼ予定どおりといえます。

また自主財源である町税が約五十九パーセントの収入済割合で健全な財政運営といえます。

## 町有財産の状況

(平成19年9月30日現在)

現金、有価証券、積立金  
3,418,090千円



土地  
388,173㎡



家屋  
115,026㎡



## 一般会計

区分	当初予算	補正額	現計予算	収入済額	支出済額
一般会計	142億5,200万円	3,660万円	142億8,860万円	72億8,113万円	57億9,603万円



# 平成19年度上半期



## 一般会計（4月1日～9月30日）

### 町債の状況

平成19年9月30日現在の町債現在高は、21,715,174千円です。その目的別内訳は、次のとおりです。

※数値については単位未満を四捨五入しているため、合計額などは一致しない場合があります。

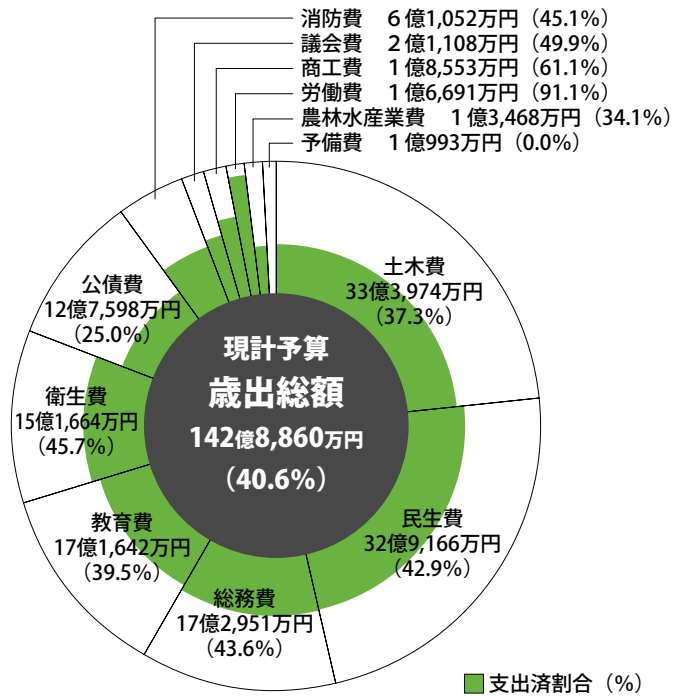
#### [費目別]

	現在高	構成比	住民一人あたり負担額	
	千円	%	円	
一般会計	総務債	19,523	0.1	410
	民生債	48,452	0.2	1,018
	衛生債	101,297	0.5	2,129
	土木債	5,312,930	24.5	111,647
	消防債	171,397	0.8	3,602
	教育債	2,192,547	10.1	46,074
	減税補てん債	1,577,940	7.3	33,159
	臨時税収補てん債	218,571	1.0	4,593
	臨時財政対策債	2,347,815	10.8	49,337
	小計	11,990,472	55.2	251,969
特別会計	下水道債	9,668,128	44.5	203,167
	介護保険債	56,574	0.3	1,189
	小計	9,724,702	44.8	204,356
合計	21,715,174	100.0	456,326	

(平成19年10月1日現在の人口47,587人で計算)

### 特別会計

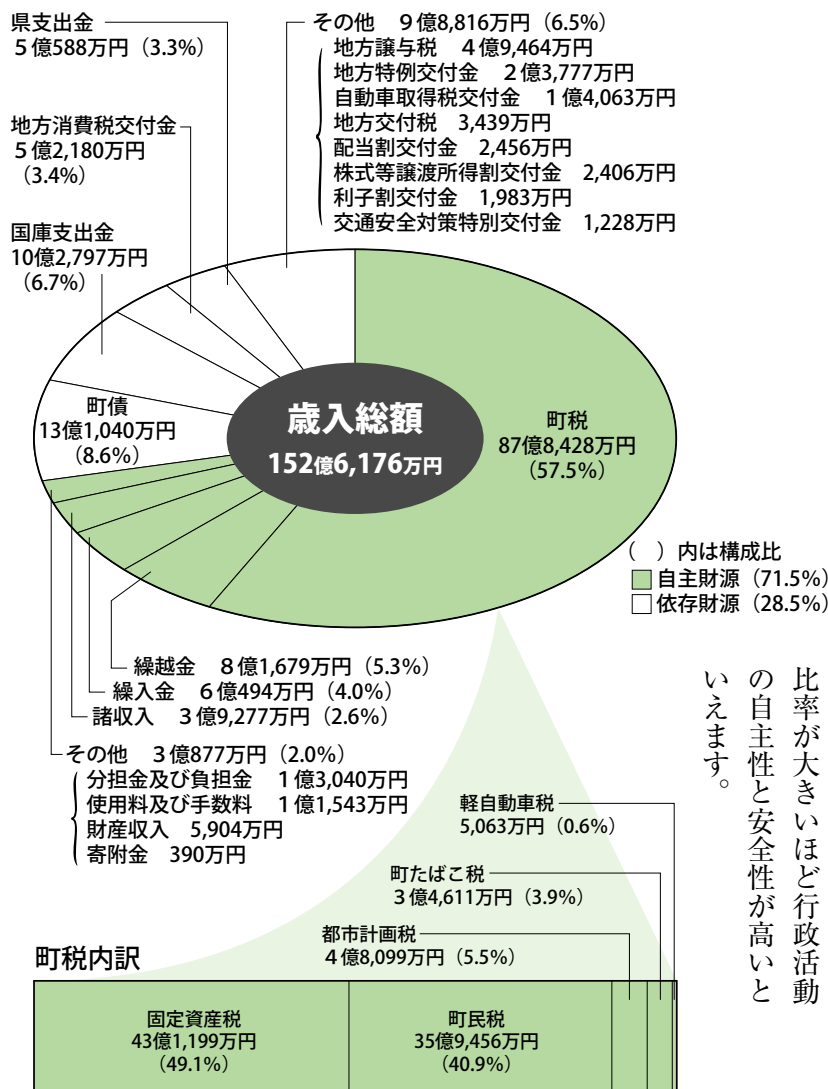
区分	当初予算	補正額	現計予算	収入済額	支出済額
国民健康保険事業	50億9,647万円	0万円	50億9,647万円	22億553万円	20億8,535万円
老人保健事業	22億7,301万円	0万円	22億7,301万円	9億6,730万円	9億3,030万円
下水道事業	17億9,409万円	5,743万円	18億5,152万円	7億6,377万円	6億377万円
介護保険事業	18億6,028万円	0万円	18億6,028万円	7億9,464万円	6億8,470万円
合計	110億2,385万円	5,743万円	110億8,128万円	47億3,124万円	43億412万円



歳出とは、一般家庭でいう支出のことです。四月から九月までの半年を過ぎたところで約四十パーセントの執行割合の事業が多くなっており、突発的な支出も少なく計画どおりの支出といえます。

執行割合が高い労働費については、勤労者福利資金預託事業がその大半を占めており、預託先へ年間分を年度当初に支出するため九十一パーセントという支出済割合になっています。

# 決算報告書



平成十九年寒川町議会第三回定例会において平成十八年度決算の報告を行い、審査の結果、認定されました。その概要について報告します。

平成十八年度の一般会計決算額は、歳入百五十二億六千七百七十六万円、歳出百四十三億四千九百四十五万円です。前年と比べると歳

入は〇・五パーセント（七千七百四十四万円）、歳出は一・二パーセント（一億七千二百九十五万円）の減額です。

**歳入のポイント**  
 歳入でよく使われるのが、自主財源と依存財源です。依存財源は国庫支出金、県支出金など国や県から入る財源で、町の裁量が制限されている財源です。自主財源は、町民税のように町が自主的に調達できるお金のことです。この自主財源の比率が大きいほど行政活動の自主性と安全性が高いといえます。

## 特別会計

区分	歳入決算額	前年対比伸率(%)	歳出決算額	前年対比伸率(%)
国民健康保険事業	47億1,680万円	7.5	45億5,266万円	4.0
老人保健事業	22億1,565万円	△1.8	22億2,189万円	△1.9
下水道事業	16億1,560万円	0.9	15億7,734万円	△0.8
介護保険事業	17億3,995万円	2.2	16億3,534万円	1.7
合計	102億8,800万円	3.4	99億8,723万円	1.5

※下水道事業は、昭和56～58年度に借り入れした分の高金利対策借換債（440万円）を除いた数値です。

### 【特別会計決算の主な減額理由】

平成18年度の老人保健事業の歳入・歳出が減になったのは、歳出の医療諸費（老人保健対象者が医療機関を受診した時の費用など）が1,214万円減（対前年比0.6%減）したことにより、その費用に対して交付される歳入の支払基金交付金などが3,801万円減（対前年比2.9%減）になったためです。

# 平成18年度

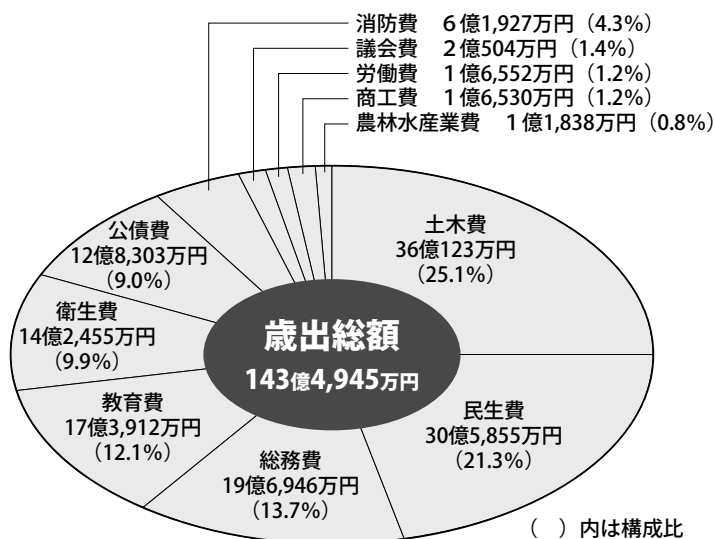
町民1人あたりの歳出額

**302,571円**

(平成19年4月1日現在の人口47,425人で計算)

<b>土木費</b> (道路整備費など) 75,935円	<b>民生費</b> (老人福祉、児童福祉経費など) 64,492円
<b>総務費</b> (庁舎維持管理経費など) 41,528円	<b>教育費</b> (学校施設改修事業費など) 36,671円
<b>衛生費</b> (ごみ処理経費など) 30,038円	<b>公債費</b> (借入金の返済) 27,054円
<b>消防費</b> (消防車両等整備経費など) 13,058円	<b>議会費</b> (議会運営費など) 4,323円
<b>労働費</b> (勤労者福祉事業経費など) 3,490円	<b>商工費</b> (商工業振興対策等経費など) 3,485円
<b>農林水産業費</b> (農道等整備費など) 2,496円	

## 一般会計



### 歳出のポイント

歳出は、総務費、教育費などが前年度と比べて減額となりました。

執行した主な事業は、寒川駅土地区画整理事業費十八億五千五百六十八万円、児童手当等支給事業費三億五百二十一万円、小児医療費助成事業費一億四百四十七万円、中学校施設改修事業費八千九百二十一万円、総合図書館購入事業費一億九千九百二十四万円などです。



町の財政状況はどんな状態にあるのでしょうか。主な財政指標等でしてみました。

### 平成18年度 普通会計決算近隣自治体の主な財政指標等の比較

市町名	経常収支比率 (%)	公債費負担比率 (%)	起債制限比率 (%)	地方債現在高 (百万円)
寒川町	87.4	10.4	7.2	12,355
茅ヶ崎市	90.3	13.6	9.8	48,291
藤沢市	81.9	9.5	7.1	89,212
大磯町	83.2	12.5	8.7	8,396

※県企画部市町村課「平成18年度市町村普通会計決算（見込）の概要」よりデータ抽出して作成。

#### 普通会計

各地方自治体のさまざまな会計を自治体間の比較を可能とするために全国共通のルールに基づき、総合的に区分した統計上の会計区分。

#### 公債費負担比率 (%)

地方債の償還経費である公債費に充当された一般財源の割合。一般的にはその率が高いほど財政運営の硬直性の高まりを示す。財政運営上15%が警戒ライン、20%が危険ラインとされる。

#### 起債制限比率 (%)

##### (地方債許可制限比率)

地方債の許可制限に係る指標として、地方債許可方針に規定されていて、20%を超えると地方債の発行が制限される。※地方債は地方公共団体が一般会計年度を超えて行う借入れをいう。

#### 経常収支比率 (%)

地方公共団体の財政構造の弾力性を判断するための指標。人件費、扶助費、公債費のように毎年度経常的に支出される経費（経常的経費）に充当された一般財源の額が地方税、普通交付税のように用途が特定されていない、毎年度経常的に収入される一般財源（経常一般財源）、減税補てん債および臨時財政対策債の合計額に占める割合。比率が高いほど財政構造の硬直化が進んでいることを表す。おおむね70～80%程度が妥当とされている。

バランスシートは、企業会計という貸借対照表です。町民の皆さんが利用する施設や、町が持っている現金などの財産の年度末における状況と、その財産を形成するのに、どこから資金を調達したかの状況を総合的に対照表示したものです。左側(借方)は、町の資産形成状況を目的別に示している「資金の用途」で、右側(貸方)は、その資産形成のために使用した財源を示している「資金の源泉」になります。

## 平成18年度の町のバランスシートを作成しました

平成19年3月31日現在における町の資産は約563億3千万円で、負債は約170億4千万円です。資産から負債を差し引いた正味資産は、約392億9千万円です。資産に対する負債の比率は30.2パーセントで、町民一人当たりで見ると資産は約119万円、負債は約36万円、正味資産は約83万円となります。

借 方	単位：百万円		貸 方	単位：百万円	
[資産の部] (町が保有している資産)			[負債の部] (町が負っている債務)		
1. 有形固定資産 (土地や建物など)	52,982	*(1,117,183)	1. 固定負債	16,078	(339,014)
(1) 総務費 (庁舎、分庁舎など)	1,564	(32,969)	(1年を超えて返済するもの)		
(2) 民生費 (福祉活動センター、保育園など)	823	(17,358)	(1) 地方債 (借入金)	11,395	(240,275)
(3) 衛生費 (美化センターなど)	3,010	(63,467)	(2) 債務負担行為	1,887	(39,793)
(4) 労働費	0	(0)	①物件の購入等	1,887	(39,793)
(5) 農林水産業費 (農道など)	453	(9,553)	②債務保証又は損失補償	0	(0)
(6) 商工費 (商工振興施設など)	3	(64)	(3) 退職給与引当金	2,795	(58,945)
(7) 土木費 (道路、橋、公園など)	27,830	(586,830)	2. 流動負債	960	(20,232)
(8) 消防費 (消防庁舎、消防車両など)	1,480	(31,213)	(1年以内に返済するもの)		
(9) 教育費 (学校、公民館、スポーツ施設など)	16,408	(345,978)	(1) 翌年度償還予定額	960	(20,232)
(10) その他	1,411	(29,752)	(2) 翌年度繰上充用金	0	(0)
[うち土地]	[22,286]	(469,922)	<b>負債合計</b>	17,037	(359,246)
2. 投資等	1,404	(29,595)	[正味資産の部]		
(1) 投資及び出資金	65	(1,371)	(資産から負債を差し引いたもの)		
(2) 貸付金	4	(77)	1. 国庫支出金	4,842	(102,100)
(3) 基金	1,057	(22,288)	(国からの補助金など)		
①特定目的基金	564	(11,889)	2. 都道府県支出金	1,200	(25,311)
②土地開発基金	482	(10,156)	(県からの補助金など)		
③定額運用基金	11	(242)	3. 一般財源等 (町税など)	33,248	(701,070)
(4) 退職手当組合積立金	278	(5,860)	<b>正味資産合計</b>	39,291	(828,481)
3. 流動資産 (現金・預金・未収金)	1,942	(40,948)	<b>負債・正味資産合計</b>	56,328	(1,187,727)
(1) 現金・預金	1,522	(32,092)			
(寒川町名義の保有金額)					
①財政調整基金	564	(11,885)	※債務負担行為に係る補償等		
②減債基金	46	(970)	①物件の購入等に係るもの	0	百万円
③歳計現金	912	(19,237)	②債務保証および損失補償に係るもの	0	百万円
(2) 未収金	420	(8,856)	③利子補給等に係るもの	0	百万円
(年度末で収入されていない町税など)			注* ( )内は町民1人あたりの金額です。(単位：円)		
①地方税	402	(8,481)	平成19年4月1日現在の人口47,425人で計算。		
②その他	18	(375)	数値については単位未満を四捨五入しているため合計金額などが一致しない場合があります。		
<b>資産合計</b>	56,328	(1,187,727)	このバランスシートは、総務省が公表した「地方公共団体の総合的な財政分析に関する調査研究会」に示された方法により作成しています。		

### 資産

563億2,793万円  
\*(1,187,727円)

－

### 負債

170億3,724万円  
(359,246円)

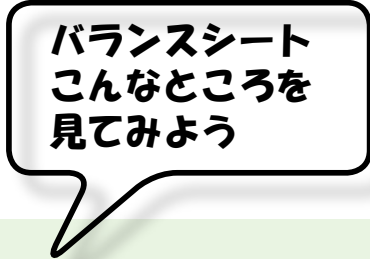
=

### 正味資産

392億9,070万円  
(828,481円)



さまざまな指標からバランスシートを見てみると、町の財政状況を知ることができます。ここでは昨年度との比較と3つの指標について見てみました。



○資産、負債、正味資産の平成18年度と平成17年度との比較 (単位：百万円)

※数値については単位未満を四捨五入しているため合計金額などが一致しない場合があります。

区 分		平成18年度末	平成17年度末	増減額
資 産	有形固定資産	52,982	51,772	1,210
	投資等	1,404	1,416	△12
	流動資産	1,942	2,120	△178
	資産計	56,328	55,309	1,019
負 債	固定負債	16,078	13,500	2,578
	流動負債	960	978	△18
	負債計	17,037	14,478	2,559
正味資産計 (資産計－負債計)		39,291	40,831	△1,540

○社会資本形成の世代間負担比率

道路や公園といった社会資本の整備の結果が有形固定資産として表されます。これに対する正味資産の割合でこれまでの世代が社会資本整備をどれだけ負担してきたかを見ることができます。

道路や公園などは整備をした時だけではなく、後世代まで長期にわたって利用されます。そのために世代間での負担公平の観点からは必ずしも社会資本負担比率が高い方がよいとは言えません。しかし将来世代への負担を考えると、これまでの世代による社会資本負担比率が高い方が今後の負担が少ない分財政上安定性が高いと判断されます。

(これまでの世代による) 社会資本負担比率 (%)

$$\frac{\text{正味資産合計}}{\text{有形固定資産合計}} = \frac{39,291\text{百万円}}{52,982\text{百万円}} \times 100 = 74.2\%(前年度78.9\%)$$

○正味資産比率

企業会計でいう自己資本比率に相当し、資産の取得に充てた地方債など負債以外の自主財源等の割合をいいます。この指標が100%に近ければ近いほど負債が少ないことを示していて、正味資産比率が高い方が財政状態が健全であるといえます。

$$\frac{\text{正味資産合計}}{\text{負債+正味資産合計}} = \frac{39,291\text{百万円}}{56,328\text{百万円}} \times 100 = 69.8\%(前年度73.8\%)$$

○流動比率

翌年度支払わなければならない地方債などに対し、現在所有する現金預貯金等がどのくらいあるか短期的な返済能力をみるものです。この数値の理想として100%以上が望ましいとされています。

$$\frac{\text{流動資産}}{\text{流動負債}} = \frac{1,942\text{百万円}}{960\text{百万円}} \times 100 = 202.3\%(前年度216.8\%)$$

(4) 特殊勤務手当 (平成19年4月1日現在)

支給実績 (平成18年度決算)		4,851千円	
支給職員1人当たり平均支給年額 (平成18年度決算)		55,121円	
職員全体に占める手当支給職員の割合 (平成18年度)		23.8%	
手当の種類		12種類	
手当の名称	主な支給対象職員	支給区分	左記職員に対する支給単価
税務手当	出張して町税の賦課に関する調査または検査に従事した職員	日額	250円
徴収手当	出張して町税、国民健康保険料、介護保険料、保育料、清掃手数料または下水道使用料の滞納整理または処分に従事した職員	日額	250円
		滞納整理1件	10円
		差押処分1件	動産 500円 その他 300円
		公売執行1件	動産 500円 その他 300円
感染症接触手当	感染症患者の救護、家屋等の消毒または病毒汚染物の処理作業に従事した職員	日額	500円
	感染症家畜またはその疑いのある家畜の防疫業務に従事した職員	日額	500円
有害毒物取扱手当	衛生または農業関係において人体に有害なまたは特に危険性を有する毒物を取り扱う業務に従事した職員	日額	500円
行旅死亡人及び変死人取扱手当	行旅死亡人または変死人を取り扱う業務に従事した職員	1件	4,000円
死畜処理手当	犬猫等の死体の処理に従事した職員	1件	300円
自動車運転手当	大型もしくは大型特殊自動車の運転またはダンプ操作に従事した自動車運転手	日額	大・大特 300円 ダンプ操作 300円
清掃作業手当	常時し尿の処理作業に従事した職員	月額	3,000円
	美化センターの投入そうまたは貯留そうの清掃作業に従事した職員	内部作業1回	1,000円
	用排水路等のじん芥処理に従事した職員	外部作業1回	500円
救急業務手当	救急車による救護作業に従事した消防職員	日額	500円
	救急救命士法第44条に規定する救急救命措置に従事した救急救命士の資格を有する消防職員	出動1回	510円
夜間特殊業務手当	寒川町消防職員服務規程第4条第2号の規定により消防業務に従事した消防職員	1夜	900円
	午前8時30分から翌日の午前8時30分まで美化センターにおいてし尿処理業務に従事した職員	1夜	1,700円
生活訓練手当	心身障害児の生活訓練の指導に従事した健康福祉部福祉課に属する専任職員	月額	3,000円
危険作業手当	現場作業または高所作業に従事した職員	日額	500円

(5) 時間外勤務手当

支給実績 (平成18年度決算)	87,230千円
職員1人当たり平均支給年額	234千円
支給実績 (平成17年度決算)	103,393千円
職員1人当たり平均支給年額	279千円

(6) その他手当 (平成19年4月1日現在)

手当名	内容	寒川町	国
扶養手当	配偶者	13,600円	13,000円
	配偶者以外の扶養親族のうち2人まで	7,100円	6,000円
	配偶者のいない場合の扶養1人まで	11,100円	11,000円
	扶養親族でない配偶者を有する場合の1人目の子等	7,600円	6,500円
	その他の扶養	5,000円	5,000円
	特定扶養	5,000円	5,000円
住居手当	支給限度額	28,800円	27,000円
通勤手当	支給限度額	55,000円	55,000円

5 特別職の報酬等の状況 (平成19年4月1日現在)

区分	給料月額等		
給料	町長	859,000円	
	副町長	697,000円	
	教育長	640,000円	
報酬	議長	442,000円	
	副議長	366,000円	
	議員	339,000円	
期末手当	町長	(平成18年度支給割合) 4.35月分	
	副町長		
	教育長	(平成18年度支給割合) 4.35月分	
	議長		
退職手当	町長	(算定方式)	
	副町長	給料月額×勤続月数×37.5/100	任期ごと
	副町長	給料月額×勤続月数×25.0/100	任期ごと
	教育長	給料月額×勤続月数×20.0/100	任期ごと

6 職員数の状況

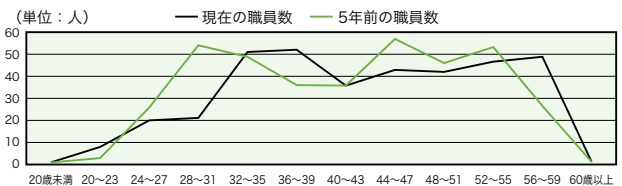
(1) 部門別職員数の状況と主な増減理由

(各年4月1日現在)

部門	区分	職員数		対前年増減数	主な増減理由	
		平成19年	平成18年			
一般行政部門	議会	5人	5人	0人	機構改革および業務の見直しによる	
	総務	74人	75人	△1人		
	税務	20人	20人	0人		
	農林水産	8人	7人	1人		
	商工	3人	3人	0人		
	土木	48人	48人	0人		
	民生	27人	24人	3人		
	衛生	31人	33人	△2人		
	小計	216人	215人	1人		
	特別行政部門	教育	72人	72人		0人
消防		52人	50人	2人		
小計		124人	122人	2人		
会計部門	公営企業等	下水	12人	13人	△1人	下水道業務見直しによる
	その他	19人	19人	0人		
	小計	31人	32人	△1人		
合計		371人 (391人)	369人 (391人)	2人 (0人)		

(注) 1 職員数は一般職に属する職員数です。  
2 ( ) 内は、条例定数の合計です。

(2) 年齢別職員構成の状況 (平成19年4月1日現在)



区分	20歳未満	20~23	24~27	28~31	32~35	36~39	40~43	44~47	48~51	52~55	56~59	60歳以上	計
現在の職員数	1人	8人	20人	21人	51人	52人	36人	43人	42人	47人	49人	1人	371人
5年前の職員数	1人	3人	26人	54人	49人	36人	36人	57人	46人	53人	25人	1人	387人

(3) 定員適正化計画の数値目標及び進捗状況

平成17年4月1日～平成22年4月1日における定員管理の数値目標

平成17年4月1日職員数	平成22年4月1日職員数	純減数	純減率
368人	354人	14人	△3.9%

# 町職員の給与・定員管理等についてお知らせします

## 1 総括

### (1) 人件費の状況 (普通会計決算)

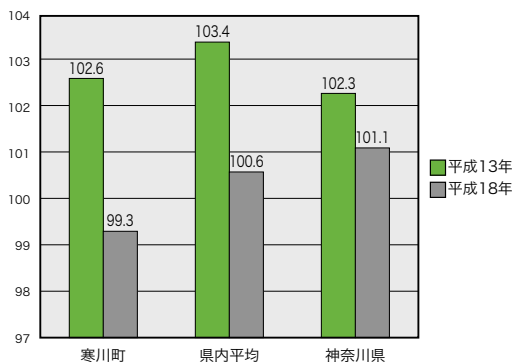
区分	住民基本台帳人口 (平成18年度末)	歳出額 A	実質収支	人件費 B	人件費率 B/A	(参考) 平成17年度の 人件費率
	人	千円	千円	千円	%	%
平成18年度	47,322	14,349,451	796,538	3,305,023	23.0	22.8

### (2) 職員給与費の状況 (普通会計決算)

区分	職員数 A	給与費				一人当たりの 給与費 B/A
		給料	職員手当	期末・勤勉手当	計 B	
	人	千円	千円	千円	千円	千円
平成18年度	336	1,404,683	402,409	632,422	2,439,514	7,260

- (注) 1 職員手当には退職手当を含みません。  
2 職員数は、平成18年4月1日現在の人数です。

### (3) ラスパイレス指数の状況 (平成18年4月1日現在)



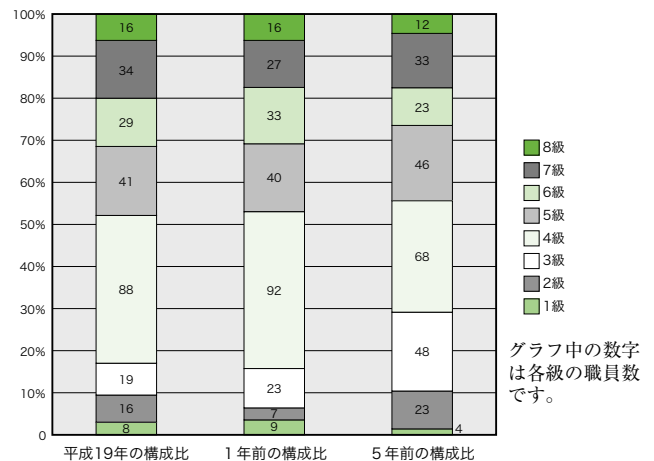
(注) ラスパイレス指数とは、国家公務員の給与水準を100とした場合の地方公務員の給与水準を示す指数です。

## 3 一般行政職の級別職員数等の状況

### (1) 一般行政職の級別職員数の状況 (平成19年4月1日現在)

区分	標準的な職務の内容	職員数 人	構成比 %
8級	部長、担当参事、参事	16	6.4
7級	課長、専任主幹、専任技幹、主幹、技幹	34	13.5
6級	副主幹、副技幹	29	11.5
5級	主査	41	16.3
4級	主任主事、主任技師	88	35.1
3級	主任主事、主任技師	19	7.6
2級	主事、技師	16	6.4
1級	主事補、技師補	8	3.2

- (注) 1 町の給与条例に基づく給料表の級区分による職員数です。  
2 標準的な職務内容とは、それぞれの級に該当する代表的な職務です。



## 4 職員の手当の状況

### (1) 期末手当・勤勉手当

寒川町	
1人当たりの支給額 (平成18年度) 1,879千円	
(平成18年度支給割合)	
期末手当 3.0月分 (1.6)月分	勤勉手当 1.45月分 (0.75)月分
(加算措置の状況) 職制上の段階、職務の級による加算措置	

(注) ( )内は、再任用職員にかかる支給割合です。

### (2) 退職手当 (平成19年4月1日現在)

寒川町	
(支給率)	自己都合 勤奨・定年
勤続20年	23.50月分 30.55月分
勤続25年	33.50月分 41.34月分
勤続35年	47.50月分 59.28月分
最高限度額	59.28月分 59.28月分
その他の加算措置	
定年前早期退職特例措置 (2~20%加算)	
一人当たり平均支給額 16,339千円 25,267千円	

(注) 退職手当の1人当たり平均支給額は、平成18年度に退職した職員に支給した平均額です。

### (3) 地域手当 (平成19年4月1日現在)

支給実績 (平成18年度決算)		163,796千円	
支給職員1人当たり平均支給年額 (平成18年度決算)		442,692円	
支給対象地域	支給率	支給対象職員数	国の制度
全域	10%	370人	全域0%

## 2 職員の平均給与月額、初任給等の状況

### (1) 職員の平均年齢、平均給料月額及び平均給与月額の状況 (平成19年4月1日現在)

#### ① 一般行政職

区分	平均年齢	平均給料月額	平均給与月額
寒川町	43.7歳	351,448円	478,907円

#### ② 技能労務職

区分	平均年齢	職員数	平均給料月額	平均給与月額
寒川町	47.3歳	33人	295,242円	351,604円

- (注) 1 「平均給料月額」とは、平成19年4月1日現在における各職種ごとの職員の基本給の平均です。  
2 「平均給与月額」とは、給料月額と毎月支払われる扶養手当、地域手当、住居手当、時間外勤務手当などの諸手当の額を合計したもので、地方公務員給与実態調査において明らかにされているものです。

### (2) 職員の初任給の状況 (平成19年4月1日現在)

区分	寒川町	初任給	
		初任給	2年後の給料
一般行政職	大学卒	176,800円	190,800円
	高校卒	148,000円	159,700円
技能労務職 (25歳採用)	高校卒	180,100円	190,800円

### (3) 職員の経験年数別・学歴別平均給料月額の状況 (平成19年4月1日現在)

区分	経験年数10年	経験年数15年	経験年数20年	
一般行政職	大学卒	271,860円	313,271円	367,600円
	高校卒	-円	278,700円	-円
技能労務職	-円	313,933円	-円	

※平均給料月額のみ記載箇所は、当該年数に対象者がいない場合です。

皆さんの声を一層反映させるため

## （仮称）寒川駅前複合施設の建設を延期します

町では、寒川駅前の活性化を目的にさまざまな機能を持たせた施設（仮称）寒川駅前複合施設の建設計画を進めています。

昨年パブリックコメントなどで皆さんからさまざまなご意見をいただき、基

本設計を決定し、今年二月一日号の広報さむかわや町ホームページにてお知らせ

してきました。その後、新規事業の再検討を公約にした新町長が

して皆さんの声をより一層お伺いしていきます。日程など詳細が決まりましたら、広報さむかわ、町ホームページなどでお知らせします。

皆さんのご理解とご協力をお願いいたします。

### 延期による影響について

○昨年のパブリックコメントなどへのご意見は最大限尊重いたします。

○寒川駅北口地区土地区画整理事業への影響はありません。

☞産業振興課 074-2833

1111内線284 商工観光担当 FAX (74) 2833

### 屋外でのごみ焼却は禁止です

年末はたくさんのごみが家庭や事業所などから出ますが、ごみなどを屋外で燃やすことは県条例で禁止されています。

ごみを燃やした煙や悪臭は、周囲の多くの人に迷惑をかけます。ごみは燃やさずに指定の場所へ出し、町で処理できない物は専門の処理業者に依頼してください。

また焼却炉には法律や県条例による規制があります。使う場合は規制に適合していることを必ず確認しましょう。違反した場合は罰則が適用されることがあります。

きれいな空気で新年を迎えられるようマナーを守りましょう。

☞環境課 074-1111内線423 環境保全担当 FAX (74) 1385



（仮称）寒川駅前複合施設建設予定地（寒川駅北口）

### スケジュール（現時点での予定です）

	平成19年度	20年度	21年度	22年度	23年度
変更前	実施設計	建築		オープン	
変更後		意見聴取	実施設計	建築	オープン

就任いたしました。新町長のもと検討した結果、四月に施行した自治基本条例の趣旨からも、皆さんの声を一層反映させた施設にしようとの判断から、建設を当初の平成二十年度から平成二十二年度を目途に延期することとしました。

その間、ミニ集会などを開催

# ご意見をお聞かせください

## 町洪水ハザードマップ素案

町では、町民の皆さんに水害に関する情報を提供し、災害時における円滑かつ迅速な避難ができるように、洪水ハザードマップ（相模川、目久尻川、小出川）を作成します。

近年、集中豪雨などで全国各地で河川が氾濫し、浸水などの被害が発生しています。

国や県では、管理している河川について水防法に基づき浸水想定区域図を公表し、被害を少なくするため

の情報提供を行っています。

町でも平成十七年の水防

法の改正に伴い、国や県が

公表している浸水想定区域

図の情報に加え、町の避難

施設や水害に関する情報な

どを掲載した洪水ハザード

マップを作成することにな

りました。

**洪水ハザードマップとは**

万が一の水害時に、地域

住民の皆さんが安全に避難

するために必要な情報が掲

載されている地図で、市区

町村が作成・発行するもの

です。

このハザードマップで自分の住んでいる地域が洪水氾濫等によりどのような浸水被害を受けるのか認識をし家族で避難時の行動を話し合い、日ごろからの備えを十分してください。

また緊急時の水防、避難活動等に活用してください。

**掲載内容**

想定浸水深、避難所の位置および一覧、緊急連絡先、避難時の心得など。

**活用方法**

●前もって洪水による被害

を知ることができる。

●普段から洪水による危機意識を持つことができる。

●何をすべきか、何が必要かが冷静に判断でき、素早く避難することができる。

**想定洪水規模**

おおむね五十年から百五十年に一回程度起こる

大雨を想定して、相模川、

目久尻川、小出川が一定の

条件下で大雨により氾濫し

た場合の氾濫範囲を重ね合

わせて示しています。

**注意事項**

洪水ハザードマップで表

示する浸水予想区域および

浸水の程度はあくまでも想

定です。浸水の程度や範囲

は雨の降り方や土地の形態、

河川・下水道の整備状況等

により変化するため、大雨

の際、常に洪水ハザード

マップに示された浸水が起

きるわけではありません。

**ご意見をお寄せください**

町洪水ハザードマップの素案ができましたので、こ

れに対する皆さんのご意見を募集します。意見はマップ作成の参考にさせていただきます。

**意見募集期間**

十二月十七日（月）～平

成二十年一月十八日（金）

**素案閲覧場所**

防災安全課、寒川総合図

書館、北部・南部文化福祉

会館（町ホームページでも

見ることができます）

**意見提出方法**

任意の用紙にご意見と、

住所、氏名を記入して防災

安全課へ郵送、直接、ファ

クスまたはEメールで

※意見は内容ごとに整理、

分類しこれに対する町の

考え方とともに公表します。

個々のご意見に対して個

別に回答はしませんので

あらかじめご了承ください。

（氏名や住所、団体名等は

公表しません）

☎防災安全課 係（74）

1111内線253 防災安

全担当 FAX（75）6706

✉bousai@town.samukawa.

kanagawa.jp

kanagawa.jp

# 保育園入園希望者の

## 受け付けを行います

来年四月から町立保育園に入園を希望する児童の受け付けを一月に行います。

### 入園基準

- 保護者が会社などで月十六日以上働いている
- 保護者が自営業・内職などで月十六日以上働いている
- 保護者が出産前後である(二カ月以内)
- 保護者が病気や心身に障害がある

(二カ月以内)

- 保護者が会社などで月十六日以上働いている
- 保護者が自営業・内職などで月十六日以上働いている
- 保護者が出産前後である(二カ月以内)
- 保護者が病気や心身に障害がある



園庭で遊ぶ保育園児

- 家族に長期にわたる病人や心身に障害がある人がいて、保護者が介護している
- 火災・地震などの災害を受け、その復旧の間である
- 保護者以外に祖父父母などが家庭内で児童を保育できる場合は除きます。

### 保育対象年齢

生後六カ月以上小学校入学前

### 保育時間

月～土曜日(祝日を除く) 午前八時～午後四時  
 ※保護者の勤務時間などにより延長保育を希望する場合は、実情に応じて午前七時三十分から午後七時までの間で対応します。

### 入園申込書の配布

とき 十二月三日(月)から  
 ところ 子育て支援課

### 〈入園受付〉

とき ● さむかわ保育園希望者 一月二十二日(火) 午前九時三十分～十一時 ● 旭保育園希望者 同日午後二時～四時 ● 一之宮愛児園希望者 一月二十三日(水) 午前九時三十分～十一時

ところ いずれも役場東分庁舎

### 〈注意事項〉

- 入園受付には必ず入園を希望する児童と一緒にお越しください。
- 指定の日時に都合の悪い場合は、一月三十一日(木)までに子育て支援課へ直接申し込んでください。
- 現在入園申し込みをしている人も再度申し込みが必要です。
- 町外の保育園を希望する人は、該当する市町村にお問い合わせください。
- 詳しい内容は、入園申込書に添付します。

子育て支援課(74) 1111内線142 保育担当 FAX(74) 5613

# ひとり親家庭等の

## 生活を支援します

### ひとり親家庭等医療費助成制度

ひとり親家庭が病院などで受診したときに、保険診療の自己負担分を助成します。

### 対象

次のいずれかに該当する児童を育てている父子家庭、母子家庭または養育者家庭(所得制限あり。左一覽表参照)

- 父母が婚姻を解消した児童
- 父または母が死亡した児童
- 父または母が重度の障害の状態にある児童
- 父または母の生死が明らかでない児童

かでない児童

- 父または母から一年以上遺棄されている児童
- 父または母が一年以上拘禁されている児童
- 母が婚姻しないで生まれた児童
- 父母がともに不明である児童(孤児など)

### 助成を受けるには

町が交付する福祉医療証が必要です。希望する人は子育て支援課へ交付申請してください。

### 助成期間

児童が満十八歳になった日以後の最初の三月三十一日まで(児童に一定の障害がある場合、高等学校等に在学している場合は二十歳未満まで)

詳しくはお問い合わせください。

子育て支援課(74) 1111内線142 保育担当 FAX(74) 5613

### 所得制限一覽表

扶養親族等の数	平成18年分所得	
	請求者(親または養育者)	配偶者・扶養義務者
0人	1,920,000円未満	2,360,000円未満
1人	2,300,000	2,740,000
2人	2,680,000	3,120,000
3人	3,060,000	3,500,000
4人	3,440,000	3,880,000

# 二酸化炭素排出量は減少するも課題あり

町では地球温暖化防止のため、町が行う事務事業から発生する温室効果ガスを削減する取り組みを進めています。平成十八年度取り組み結果の概要をお知らせします。

平成十八年度の値は平成十四年度（基準年）から一九・九パーセント減少しました（昨年からは二パーセント減少）。平成十四年度に可燃ごみ焼却を終了したクリーンセンターの電気使用分を除いて比較すると、基準年から約二・六パーセ

ントの減となっています。各項目における平成十八年度の達成状況は左下の図のとおりです。目標達成率が百パーセントを下回った項目は次のように考えられます。

廃棄物資源化割合は、廃棄物の量が平成十七年度比十四パーセント減少している

ので、一概に悪い状況ではないと考えられます。

低公害車の導入割合は、消防車両の更新に伴い導入があったため、平成十七年度比二・九パーセントの増加で目標値に近づいてきました。今

後も導入を進めます。

紙の購入量は約一万四

百キログラム増加しました。目標達成にはA4規格で約二百七十万枚削減が必要で

さらに取り組みが必要です。都市ガス使用量は、総合

図書館の開館等使用施設増加に伴い平成十七年度比

四十二・三パーセント増加しました。

## 町民・事業者等の皆さんの取り組みも重要です

これから暖房を使用する機会が多くなりますが、暖房の設定温度を上げすぎず、着るもので調節しましょう。また車のアイドリングストップは温室効果ガスの削減とともに燃料代の削減にもつながりますので、ぜひ取り組んで下さい。

一例として、十月二十一日に、横浜産貿ホールにおいて、神奈川県地球温暖化防止活動推進センター主催のストッパ温暖化「一村一品・知恵の環づくり」in神奈川の選考会が行われました。エコドライブ（環境にやさしい運転）の取り組みで、町から応募した高梨運送（一之宮）が審査員特別賞を受賞しました。

平成十八年度においても、庁舎内の適正な冷暖房温度設定（夏季二十八度、冬季二十度）をはじめ、不必要な照明の消灯、漏水対策、

廃棄物の分別徹底等、環境行動指針に基づき取り組みました。公民館等の施設は、利用が増えれば増えるほど各エネルギー使用量も増加しますが、その中でも各種エネルギーの使用量をできるだけ削減し、

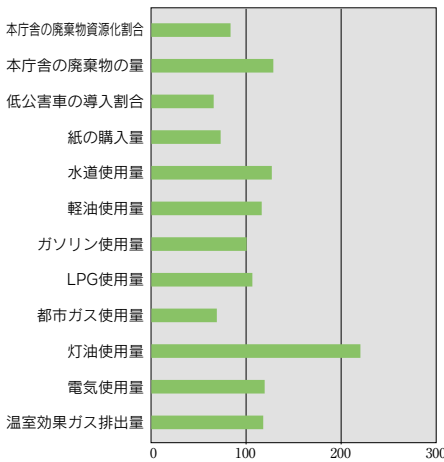
詳しい内容は、平成十八年度版寒川町環境報告書および地球温暖化対策推進実行計画報告書として、町ホームページや、各公民館図書室、総合図書館、役場情報公開コーナーで公表しています。

環境課 電話 (74) 111  
1内線 421 環境担当 FAX (74) 1385

二酸化炭素削減目標と推移(単位:kg-CO<sub>2</sub>/年)

年 度	温室効果ガス総排出量 (二酸化炭素換算)
平成14年度(基準年)	2,578,890
平成16年度	2,027,916
平成17年度	2,106,115
平成18年度	2,064,943
平成20年度(目標年)	2,424,157

項目別 目標達成率(目標値を100とした場合)  
(各項目の目標は平成14年度数値を基準)



12月31日(月)午後10時~1月3日(木)午後5時まで

# 寒川神社周辺の 交通規制にご協力ください

寒川神社周辺の交通規制図

寒川神社には、正月の三が日だけで約四十万人もの参拝者が訪れます。皆さんの安全な初詣のために、茅ヶ崎警察署では左図のとおり、寒川神社周辺の交通規制を行います。期間中は周辺道路が大変込み合いますので、マイカーでの参拝はご遠慮ください。



凡 例	
	車両通行止区域
	車両通行禁止区域 (路線バス除く)
	一方通行
	車両通行止
	指定方向外進行禁止
	信号
	民間有料駐車場

※ただし、の区域の規制時間は、12月31日午後10時~1月1日午後5時、1月2日・3日午前10時~午後5時です。



## 年末 はこの日まで (12月)

区域	可燃ごみ	可燃粗大ごみ	不燃ごみ	プラスチック製容器包装	紙ポロ類
①	27日(木)	28日(金)	15日(土)	26日(水)	22日(土)
②	27日(木)	14日(金)	22日(土)	26日(水)	15日(土)
③	28日(金)	19日(水)	17日(月)	29日(土)	24日(月)
④	28日(金)	5日(水)	24日(月)	29日(土)	17日(月)

## 年始 はこの日から (1月) は変更になった日

区域	可燃ごみ	可燃粗大ごみ	不燃ごみ	プラスチック製容器包装	紙ポロ類
①	3日(木)	25日(金)	5日(土)	9日(水)	12日(土)
②	3日(木)	11日(金)	12日(土)	9日(水)	5日(土)
③	4日(金)	16日(水)	7日(月)	5日(土)	14日(月)
④	4日(金)	4日(金) ※1月2日分	14日(月)	5日(土)	7日(月)

### ●資源ごみの日程変更

桜町・川端地区

1月8日(火) (1月1日分)

もくせいハイツ・県住第2・菅谷台・大蔵地区

1月9日(水) (1月2日分)

一之宮西地区

1月10日(木) (1月3日分)

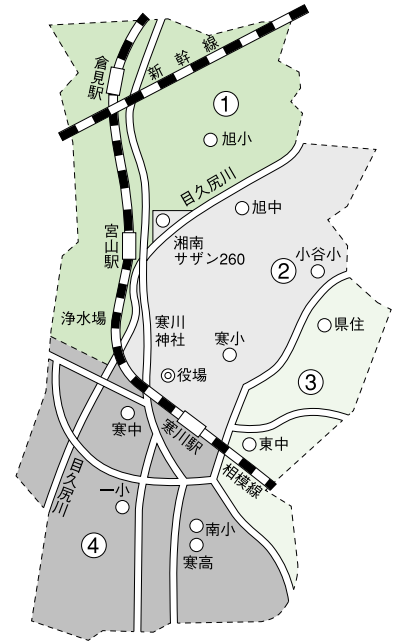
### ●ごみの直接搬入

(クリーンセンター・一之宮中継所への持ち込み)

12月29日(土)～1月3日(木)はお休みです。

年末年始の  
ごみ収集日程を  
確認して  
ください

### ●収集区域図



☎環境課(74) 1111 内線424生活  
美化担当FAX(74) 1385

## 隣近所のごみ事情

### プラスチック製容器包装

対象をしっかりと把握し、汚れを落として指定の袋で出してください。

#### プラスチック製容器包装とは

お店で購入したときに商品が入っている容器や包んである包装で、その商品を使い切ったあとや取り出したあとに不要となったプラスチック製の物をいいます。対象は容器や包装です。

#### 対象となるもの



このマークのついているものが対象です。

(例)お菓子の

袋、シャンプー・リンスの容器、食品用トレイ、卵のパック、マヨネーズ、からし、歯磨き粉等のチューブ、電化製品の緩衝材(発砲スチロール、エアパッキング等)など

#### 注意

プラスチックでできて

いるものすべてが対象ではありません。

(対象外の例)玩具、文具、ヘアブラシ、歯ブラシ、歯間ブラシ、ハンガー、バケツ、ポリタンク、プランター、レジャーシート、ビデオテープなど。商品そのものは対象ではありません。

#### 出し方

●商品を使い切り、汚れはしっかりと洗う(汚れのおちないものは可燃ごみへ)  
●プラスチック製容器包装の指定収集袋に入れる(ほかのごみは混ぜない)  
●決められた日に出す

簡易包装の商品を選ぶと、ごみの減量化に効果的です。

☎環境課(内線424)生活美化担当FAX(74)1385

## 「夢はこぶ新幹線・夢ひろくまち」

平成19年度絵画コンクール



中学年の部 神奈川県知事賞  
藤沼希望さん(南小学校3年)の作品

町も加盟している県東海道新幹線新駅設置促進期成同盟会で、平塚市および寒川町立の小学校在学の児童を対象にした絵画コンクールが行われました。

町からは百五十一名の応募があり、平塚市の応募分と合わせて四百三十三点の作品の中から低学年・中学年・高学年の三部門ごとに神奈川県知事賞、寒川町長賞、平塚市長賞、ツインシティ賞が選ばれました。

町立小学校在学児童の入賞作品は町ホームページに掲載しています。

〒新幹線新駅対策課 ①(74) 1111内線323 FAX(75) 9906

http://www.town.samukawa.kanagawa.jp

## 国民健康保険料の

### 納付相談を行います

夜間および休日窓口相談を実施します。

また納め忘れた保険料の納付もできます。

〈夜間および休日窓口相談〉

とき ● 十二月十日(月) 十四日(金) 午後七時まで  
● 十六日(日) 午前九時～

午後三時

ところ 保険年金課

持ち物 印鑑

※保険料の納付は口座振替が大変便利です。

〒保険年金課 ①(74)

1111内線125 国保担当 FAX(74) 5613

## 消防団員の募集

### 地域の安心安全を守るろう

消防団は、「自らの地域は自らで守る」という精神に基づく地元住民を中心とした組織です。地域防災体制の中核的存在として、災害対応、地域コミュニティ維持・振興に大きな役割を果たしています。

町では消防団の重要性を理解し、地域の安心・安全なまちづくりのために、消防団員として活躍していた

だける人を募集しています。

あなたの力を町の安心安全に生かしてみませんか。

資格 町内在住か在勤の満十八歳以上の人

申し込み 消防本部総務課へ電話か直接

※詳しくはお問い合わせください。

〒消防本部総務課 ①(75)

8001 FAX(75) 8080

なまちづくりのために、消防団員として活躍していた

## 歳末火災特別警戒

12月20日(木)～

31日(月)

歳末は火を使う機会が多く、さらに空気が乾燥し火災が発生しやすい時期です。

火の取り扱いには十分に注意しましょう。

〒消防本部予防課 ①(75) 8003 警防担当 FAX(75) 8080



訓練を行う消防団員



藤沢市

御所見村外二ヶ村耕地整理記念碑

藤沢市宮原の寒川社・観蔵寺を左手に見ながら目久尻川の大昭橋に向かって進むと、道の右側の土手の上に、「耕地整理記念碑」と書かれた石碑が建っています。

この周辺は西を流れる目久尻川を挟んで田や畑が続いていますが、かつての同川は川筋が屈曲して流れが緩く、相模川の増水の際には逆流による氾濫も多く起こるなど、川沿いは水はけの悪い土地でした。

さらに大正十二(一九一三)年に起きた関東大震災では、河岸が崩壊するなど被害が大きく、県は大正十四年に「県営目久尻川排水工事」を起工し、昭和四年度末に完成しました。これを受けた御所見村の宮原・用田、ならびに隣村の有馬村(現海老名市)本郷、寒川村(現寒川町)宮

寒川町・藤沢市・茅ヶ崎市の二市一町では広報紙の相互掲載を行っています。今回も藤沢市と茅ヶ崎市の史跡、イベントを紹介します。

山・倉見の人々は、相談して昭和四年三月に「高座郡御所見村外二ヶ村耕地整理組合」を結成し、県の援助を受けつつ、耕地内の排水路の改良、土地の交換・分合等を行い、万難を排して昭和七年三月に大工事を完了しました。

この碑はその完成を記念し、関係した多くの人々の労苦を後世に伝えるべく、昭和八年四月に建立されたものです。碑文の下部には、組合長(宮原地区)・組合副長(宮原・本郷・宮山・用田の各地区より各一人)・評議員・組合会議員、総勢二十二人の名前が刻まれています。大昭橋に至ると、晴れた日は大山の山容が美しく、川に遊ぶ水鳥を目にすることもできます。

▽生涯学習課 0466(46)  
5106 博物館準備担当

茅ヶ崎市

民俗資料館

浄見寺本堂の西南の裏手に旧三橋家住宅があります。茅ヶ崎市指定の重要文化財で、文政十(一八二七)年に建てられました。昭和四十六年まで市内香川の三橋家の住居として六代にわたって使われていましたが、

改築にあたり市に寄贈されました。江戸末期の典型的な農家建築で、昭和四十八年にここに復元され、当時の民具などを展示して民俗資料館として公開されています。

浄見寺の東側にもう一つの民俗資料館旧和田家住宅があり、こちらも市の重要文化財に指定されています。江戸時代に萩園村の村役人を務めた和田家の住宅として五代にわたって使用されたものです。寄贈を受け、昭和五十七年に解体、同六十年に現在の地に移築復元されました。ケヤキを主材とし、改造も少なく、江戸

時代の大型民家の特徴をよく残しています。

この旧和田家住宅は、かやぶき屋根のふきかえを中心とした改修工事を十月九日より平成二十年二月にかけて行っています。

文化財の保護事業の観点から、このふきかえ工事を皆さんに公開する見学会を十二月中旬に開催します。当日はかやぶき職人が詳しく説明します。交通 ライフタウン行き、または文教大学行きバスで「堤坂下」下車、徒歩十六分  
▽生涯学習課 0822 1111

イベント情報

藤沢市

江の島展望灯台  
ライトアップ2007

●江の島展望灯台などをライトアップ  
とき 十二月十五日(土)～  
二十五日(火) 午後五時～九時  
●打ち上げ花火  
とき 十二月二十三日(日)、二十四日(月)午後六時から(約十分間)

●ライトアップコンサート  
とき 十二月十五日(土)、二十三日(日)、二十四日(月)午後五時から

ところ 江の島サムエル・ロッキ

ング苑

江の島湘南港2007

イルミネーション・フェスティバル  
とき 十二月二十二日(土)～  
二十四日(月)

ところ 江の島湘南港ヨットハーバー

海上自衛隊掃海艇「すがしま」  
一般公開  
とき 十二月二十四日(月)

ところ 江の島湘南港

▽江の島展望灯台ライトアップ  
実行委員会(社)藤沢市観光協会内  
0466(22)4141

http://www.fta-shonan.jp

優れた功績をたたえ

# 十五人、一団体を表彰

## 第四十三回町表彰式



表彰式を終えた受賞者

後列左から、鈴木忠さん、石井明彦さん、小山芳男さん、野地浩一さん、小澤千明さん  
前列左から、入澤章さん、藤井喜代治さん、中川淳さん、北村邦隆さん

竹田道さん  
中川淳さん

医師、歯科医師として二十年以上にわたり、地域の保健医療に貢献。

藤井喜代治さん

古尾谷久枝さん

入澤章さん

北村邦隆さん

民生委員児童委員として長年にわたり、地域の相談役として貢献。

### 〈消防関係〉

松本一十三さん

小澤千明さん

野地浩一さん

露木勝幸さん

三澤一浩さん

鈴木忠さん

小山芳男さん

石井明彦さん

消防団員として二十年以上にわたり、地域の消防活動に尽力。

### 〈寄付関係〉

寒川ロータリークラブ

芸術文化向上のために書画を寄付。  
(順不同)

### 一般表彰

〈厚生衛生関係〉

原田純一さん

十一月一日の町制記念日に合わせ、町表彰式を町民センターで開催し、個人十五人と一団体を表彰しました。この表彰は、本町最高位の表彰で、長年にわたって町の発展のために貢献された人や町民の模範となると認められた人、団体に送られるものです。

式の中で山上町長は受賞者一人ひとりの功績を紹介し、「皆さんの功績は我が町を愛する心と豊かで活力ある地域社会を作ろうとするたまものです」と述べた後、表彰状を手渡しました。

被表彰者と功績は次のとおりです。

## みんなで花を植えました

十一月四日、秋晴れの中、県道相模原・茅ヶ崎線の歩道およそ五百メートルにわたって花植えを行いました。

花植えは町が募集したボランティアと寒川ライオンズクラブ会員、合わせて五十八人で行い、パンジーなど合計三千株を植えました。



町役場西側から北に向かって植えました

## 元気に楽しく

## ハツラツと

十月三十日に、



慎重にボールを打つ参加者

グラウンドゴルフ、ターゲットボードゴルフの四種目に分かれ約百八十人の参加者は秋の一日、スポーツを行い楽しみました。

青少年広場で町高齢者スポーツ大会が開催されました。ゆめクラブ寒川（寒川町老人クラブ連合会）が行ったもので、ゲートボール、ペタンク、

## みんなの思いは無限大

### 町立旭が丘中学校合唱祭

十月二十五日、町民センターホールで第三十六回旭が丘中学校合唱祭が開催されました。

この日のために準備、練習を重ねてきた一〜三年生の全十六クラスはそれぞれの思いを声に乗せて、素晴らしいハーモニーを響かせていました。

中学校生活最後の合唱祭で見事に学年合唱を歌い上げた三年生には会場から大きな拍手が送られました。



3年生187人の声が一つになりました

## すてきな なかま

### サッカークラブ フットワーククラブ



関東リーグ昇格に向けて頑張っています

わたしたちは、主に火・水・金曜日の週三回、寒川中学校のナイター施設を使用して、サッカーの練習に、試合にと活動しているサッカーの社会人チームです。メンバーは学生と社会人で構成され、勉学や仕事に励みつつ、常に上を目指して日々ボールを蹴っています。

そのかいもあり、この度結成七年目にして念願の県社会人リーグ一部で初優勝を果たしました。

練習会場には、ジュニアユース（中学部）、ユース（高等部）もいるので、サッカーのプレーだけでなく、人としても手本になるように努め、楽しく活動しています。

次の目標は関東リーグ昇格です。サッカーを愛し、目標を持って活動したい人はぜひグラウンドに来てください。

☎入澤 倫 (75) 09809



## 赤ちゃんと絵本

### 赤ちゃんの心の成長に必要なこと

赤ちゃんの心の成長には、「自分が大切な存在として愛され、守られている体験が必要」といわれています。具体的には泣いたら抱っこしてもらったり、あやしてもらったりすることや自分を見つめる温かいまなざし、優しい声かけをしてもらうことなどを通して赤ちゃんの心は、はぐくまれるのです。

### どうやって声をかけたらいいの？

しかし少子化の現在、赤ちゃんを抱っこした経験もなく親になる人が増えています。

赤ちゃんの世話に精いっぱい、泣いたら抱っこはするけれど、どう声をかけたらいいかわからなくて悩んでしまう、という声をよく聞きます。そこで声かけ上手になるための方法の一つとして、絵本の活用をおすすめします。

### 赤ちゃんにとっての絵本

赤ちゃんにとっての絵本は、単にお話を読み聞かせるものでも、言葉を早く覚えさせるためのもの

でもありません。

絵本の言葉は、短く簡単な文で書かれているので、声にするとても優しく耳に響きます。お母さんやお父さんの声で読んであげると、四カ月くらいの子供でも興味を示します。声かけに自信が無くても、赤ちゃんの反応がきつと絵本の時間をお母さんやお父さんにとっても心安らぐものにしてくれるでしょう。

絵本の本当の役目は、ページを開いて、そこに書いてある言葉をお母さんやお父さんが赤ちゃんにそっと語りかけ、親子が一緒に楽しめる時間を与えてくれることです。

### 絵本のひととき

絵本は一冊を五分からずらずに読むことができ、とても手軽に赤ちゃんとのつながりを与えてくれます。赤ちゃんが絵本を楽しむひとときを作ってみませんか。

健康課 内線 164 健康づくり担当 FAX (74) 5613

### 有効利用の

## 掲示板

#### 譲ります

▶犬用ゲージ(室内用) ▶2段ベッド(木製・茶色) ▶2段ベッド(白・はしご付き) ▶短波ラジオ(SONY製)

#### 求めます

▶倉見幼稚園男児制服(120cm) ▶ベビーベッド・ベビー布団 ▶倉見幼稚園男児制服ズボン ▶ホットカーペット(2~3畳) ▶石油ファンヒーター ▶倉見幼稚園男児制服(110~120cm)

【平成19年11月19日現在】

不用品の登録や斡旋は窓口、電話でお受けします。町のホームページにも掲載しています。不用品の取引は当事者同士の直接交渉となります。登録期間は3カ月です。

健康課 内線 172 住民協働担当 FAX (74) 5613

### な～るほど クイズ さむかわ

平成18年度決算で町民1人当たりの歳出額はいくらだったでしょう。

- ① 302,471円
- ② 302,771円
- ③ 302,571円

**応募方法** はがきに12月号の答えを書いて12月14日(金)までに〒253-0196寒川町役場広報情報課クイズさむかわ係へお送りください。

#### 先月号の答えと当選者

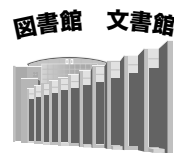
寒川総合図書館・文書館は11月3日で開館1周年です。正解は①でした。

正解者の中から抽選で次の人に記念品をお送りします。都築安子さん(倉見) / 三留三助さん(岡田) / 小出悦子さん(一之宮)

ご応募ありがとうございました。

#### 10月の コミュニティバス 利用状況

寒川駅行き・東ルート	3,244人	104.6人/日
	(前月比 4.7人/日減)	
北ルート	3,722人	120.1人/日
	(前月比 6.1人/日減)	



## 仏教美術書コレクション

寒川文書館の本棚に並べてある資料は、誰でも自由に手にとって閲覧することができます。

その本棚の奥の方には、美術史の本がたくさん並んでいます。これらは故佐藤昭夫さんの蔵書をご遺族が文書館に寄贈してくださったものです。

佐藤昭夫さんは東京国立博物館に勤務、のちに神田外国語大学や大正大学で教えた仏教美術、とりわけ仏像の専門家です。昭和六十一（一九八六）年から町史編集委員として、町内の寺院や神社などの協力のもと、仏像、仏画、仏具、石造物などの網羅的な調査の指揮にあたりました。その成果は『寒川町史II 別編 美術工芸』などの刊行物にまとめられています。

その縁から今回寄贈していただいた図書は約八千冊。県内をはじめ全国の文化財調査報告書、各地の博物館・美術館の展示図録、美術全集の大型本、美術史や宗教史の研究書など、さまざまなものが

あります。いずれも図書館・文書館の蔵書検索で探すことができます。

ほかにも佐藤さんが研究のために撮った日本、中国、インドなどの仏像のスライドフィルムなどがたくさんあります。こちらは未整理ですが、できるだけ早く皆さんに公開できるように、整理を進めていきます。

美術史の本は寒川総合図書館二階にも数多くあります。この分野の調べ物をしたい場合は、二階と四階の両方で探してみると、よりたくさんの方が引き出せます。



佐藤さん寄贈の本が並んだ本棚

寒川文書館 電話 (75) 3758  
FAX (75) 3758  
http://www.lib-arc.  
sanukawakanagawa.jp



### 注目の一冊



クリスマスをめぐる7つのふしぎ  
The Seven Wonders of Christmas

作 斎藤洋  
絵 森田みちよ  
出版社 理論社

「サンタさんってだれ？ いっぱいいるの？」 「なんでトナカイなのに空を飛べるの？」 などなど「ぼく」のそんなふしぎにお答えしちゃう、ちょっぴりあたたかい物語です。サンタクローズなんていないよって思っているお子さんといっしょに楽しんでみてください。

### よりよい音でラジオを聴くために

ラジオできらめきさむかわを聴くときに電波が受信しづらい場合はラジオ本体の設置場所やアンテナの工夫をしてみましょう。

〈ラジオ設置場所の工夫〉

- 窓に近いところに置く。
- 受信機を家の中で動かして、一番良く聴こえる場所を探し、見つけてください。またアンテナの方向、角度によっても受信状態が改善されることがあります。

〈アンテナの工夫〉

- FM受信機にロッドアンテナがある場合はロッドアンテナをいっぱい伸ばし、先端に同軸ケーブルの線を中心の導線を5センチメートル程度むき出して巻き付け、良く聴こえる方向を探してください。
- FM受信機に外部アンテナ端子がある場合はFMアンテナ端子に平行フィーダー線をつなぎ、また専用の受信アンテナを屋外に設置し、接続するとより高音質で聴こえます。
- テレビアンテナを利用する方法はテレビアンテナ端子に同軸ケーブルのコネクターで接続します。ステレオで聴きづらい場合は、FM受信機のモードをモノラルにすると聴きやすくなります。

## 町の情報・紹介

### テレホンサービス

行政ミニ情報 電話(74)1010

テレホン童話 電話(74)1014

今月の童話は「うそつき名人」です。

### きらめきさむかわ (ラジオ)

レディオ湘南(83.1メガヘルツ)で町の情報を放送しています。

**放送日** 毎週月曜日 9:00~9:30

**再放送** 毎週水曜日 20:30~21:00

### 輝け☆さむかわ (ケーブルテレビ)

ジェイコム湘南のJ:COMチャンネル(デジタル112CH、アナログ2CH)(旧コミュニティチャンネル)で、町の紹介をしています。

今月は「まち探訪シリーズ③~中瀬・大曲地区~」です。

**放送日** 12月10日(月)~22日(土)

8:30~8:45 12:00~12:15

17:00~17:15 23:00~23:15

J:COMのデジタル対応済住宅では、地上デジタルチューナー対応製品でもご覧いただけます。

※チャンネル設定が必要です。

# さむかわ インフォメーション

役場 ☎74-1111

- お問い合わせ先が役場の場合、役場の電話番号は省略してあります。
- 申し込みの時間は、特に記載のない場合午前8時30分から午後5時までです。
- 申し込み方法の記載がない場合は原則当日受け付けです。

個別郵便番号 253-0196

- 役場あて郵便物に個別郵便番号を記載すれば役場の住所はいりません。



講習・講座

## 危険物取扱者試験準備講習会

2月17日(日)に行われる危険物取扱者試験に向けて受験準備講習会を開催します。  
 とき 1月19日(土) 午前9時30分～午後5時  
 ところ 藤沢市労働会館(藤沢市本町1ノ12ノ17)  
 費用 9000円(テキスト代等)  
 申し込み 消防本部予防課にある講習会申込書に必要事項を記入して、12月3日(月)から同課へ直接  
 ※受験願書も同課にあります。  
 ☎消防本部予防課 ☎(75)8002 予防担当 FAX (75)8008

## 就職支援のパソコン講座

ビジネスの即戦力として働ける技能の習得をめざします。  
 <パソコン入門コース>  
 とき 1月16日～28日の毎週月、水、金曜日(全6回) 午

前9時～正午

受講レベル 初めてパソコンを学ぶ人、基本操作や文字入力に慣れていない人  
 内容 パソコンの基本操作、文書の作成、インターネットの利用方法など  
 費用 6000円(テキスト代を含む、初日に徴収)  
 <エクセル中級コース>  
 とき 1月19日～2月16日の毎週土曜日(全5回) 午前9時～正午  
 受講レベル エクセルを使って表作成、簡単な関数、計算グラフ作成ができる人  
 内容 関数、複合グラフ、ピボットテーブル、マクロ機能など  
 費用 5000円(テキスト代を含む、初日に徴収)  
 <ワード中級コース>  
 とき 1月19日～2月9日の毎週土曜日(全4回) 午後1時30分～4時30分  
 受講レベル ワードを使って文書作成、表作成のできる人  
 内容 ビジネス文書の作成、書式設定、図形描画、差し込み印刷、フォームの利用など  
 費用 4000円(テキスト代を含む、初日に徴収)  
 ※ワード中級、エクセル中級コースはパソコン初心者には

難しい内容です。

ところ いずれも町ふれあいセンター  
 対象 町内在住の65歳以下でそれぞれの受講レベルを満たしている人 各12人/抽選  
 申し込み 往復はがきに希望のコース名、住所、氏名、年齢、電話番号、(返信側に申し込み者の住所、氏名)を記入して、1月4日(金)までに産業振興課「パソコン講座」係へ郵送(締め切り日必着)

☎産業振興課 ☎内線285 労政担当 FAX (74)2833

## ジュニア料理教室

おいしい料理とデザートを作ろう。  
 おいしい料理とデザートを作ろう。  
 とき・内容 ●1月26日(土) 三角おむすび、チョコケーキ やさいスープなど ●2月3日(日) ハムステーキ、ロールパン、プチ・ポパイなど いずれも午前10時～午後2時  
 ところ 寒川町公民館  
 対象 小学3年～中学生 20人/先着順  
 費用 500円(材料費)  
 持ち物 筆記用具、エプロン、三角きん、ふきん  
 申し込み 12月22日(土) 午

前9時から同館へ電話か直接

☎寒川町公民館 ☎(75)0021 FAX (75)2585

## ミュージックベル講座

ミュージックベルを体験してみませんか。  
 とき 12月21日(金) 午前10時～正午  
 ところ 町民センター  
 定員 10人/先着順  
 講師 岡村悦子さん ステップ・アップ登録講師  
 申し込み 12月10日(月) から生涯学習課へ電話か直接  
 ※講座内で町人材登録制度のPRを行います。

## お飾り講習会

手作りのお飾りで新春を迎えましょう。  
 とき 12月15日(土) ●1回目 午前9時30分から ●2回目 午後1時30分から  
 ところ 寒川総合体育館  
 持ち物 花ばさみ  
 費用 400円(材料費)  
 ☎生涯学習課 ☎内線533 生涯学習担当 FAX (75)9907



**南部生涯学習パドミントン教室**

運動不足解消のためにパドミントンで楽しく汗をかいてみませんか。

とき 1月13日、27日、2月10日、24日、3月9日、23日、4月6日、20日の日曜日(全8回) 午後1時～3時

ところ 南部文化福祉会館  
対象 町内在住か在勤の人  
15人/先着順  
講師 佐藤藤雄さん 南部生涯学習推進員会議会長

持ち物 室内用シューズ、ラケット、タオル、運動のできる服装で

※ラケットの貸し出しあり。  
申し込み 12月18日(火)午前9時から同館へ電話か直接  
☎南部文化福祉会館(75)0281 FAX(75)1777



**募 集**

**小・中学校非常勤教員登録**

あなたの教員免許を生かしませんか。

勤務内容 町立小・中学校に勤務

勤務時間 原則として月々金曜日 午前8時30分～午後2時30分

賃金 時給1950円以上(平成19年度実績)

※勤務時間、賃金は任用条件によって異なります。

登録資格 小学校または中学校の教員免許を持っている人  
登録方法 履歴書および免許状の写しを持って学校教育課へ直接

採用 登録日以降、必要に応じて面接にて採用  
☎学校教育課(内線523) 学事担当FAX(75)9907

**学校臨時職員**

4月から町立小・中学校で働く臨時職員を募集します。

職種 ①特別支援学級補助員  
②ふれあい教育支援員

内容 ①特別支援学級在籍児童生徒の補助②特別な配慮を必要とする児童生徒の学習生活支援

対象 学校教育に対して深い関心および熱意を持っていて心身ともに健康かつ社会経験が豊富な人 若干名

※小・中学校の教員免許状を持っている人が望ましい。

勤務時間 原則午前8時から4～6時間程度

賃金 日額3496～5900円程度

勤務先 町内小・中学校

申し込み 1月31日(木)までに履歴書を持って学校教育課へ直接

☎学校教育課(内線524) 学事担当FAX(75)9907

**ホストファミリー**

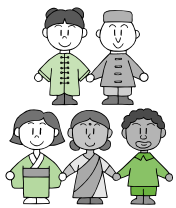
韓国、ベトナム、インドネシアなどからやってくる留学生のホストファミリーを募集します。

宿泊日 1月12日(土)～13日(日) (1泊2日)

申し込み 12月20日(木)までにさむかわ国際交流協会下條へ電話で

※詳細については同協会にお問い合わせください。

☎さむかわ国際交流協会 下條(73)5578



**町の施設年末年始の業務**

公共施設名	仕事納め	仕事始め
役場 ☎(74)1111	12/28(金) 午後5時15分	1/4(金) 午前8時30分
健康管理センター ☎(74)1111		
老人憩の家 ☎(74)1711	12/28(金) 午後8時30分	1/5(土) 午前9時
さむかわ庭球場 ☎(74)6330	12/28(金) 午後4時	1/4(金) 午前10時
寒川総合体育館 ☎(75)1005	12/30(日) 午後9時	1/2(水) 午前9時
ふれあいセンター ☎(74)7715	12/28(金) 午後9時	1/4(金) 午前9時
福祉活動センター ☎(74)7622	12/28(金) 午後9時30分	1/4(金) 午前8時30分

公共施設名	仕事納め	仕事始め
クリーンセンター ☎(75)5547	12/28(金) 午後4時	1/4(金) 午前8時30分
寒川町公民館 ☎(75)0021		
町民センター ☎(74)2333	12/28(金) 午後5時15分	1/4(金) 午前9時
南部文化福祉会館 ☎(75)0281		
北部文化福祉会館 ☎(74)1515		
寒川総合図書館 ☎(75)3615	12/28(金) 午後7時	1/4(金) 午前9時
寒川文書館 ☎(75)3691		

埋火葬許可証交付など緊急の場合は、役場日直室で受け付けをしています。

**町コミュニティバスの年末年始運休のお知らせ**

12月29日(土)から1月3日(木)までの間は運休します。新年は1月4日(金)より運行します。

1月中は寒川神社周辺道路が、初詣でにより大変混雑することが予想されます。北ルート、東ルートとも定時運行ができない場合がありますので、あらかじめご了承ください。

☎都市計画課(内線274)都市計画担当



### 骨密度測定

あなたの骨年齢は何歳ですか。足のかかとで測定します。

とき 1月23日(水) 午前8時45分～11時45分

ところ 健康管理センター

対象 町内在住で20歳以上の  
人 50人/先着順

内容 超音波による測定および栄養・運動等の事後指導

費用 500円

申し込み 12月21日(金)から健康課へ電話か直接

※女性は年1回、男性は3年に1回の測定が効果的です。

健康課(内線163)健康づくり担当FAX(74)5613

### クリスマスおはなし会

クリスマスにちなんだ絵本の読み聞かせや簡単な遊びをします。

とき 12月22日(土) 午後2時～2時30分

ところ 寒川総合図書館

対象 小学校低学年以下の子

とも

寒川総合図書館(75)3615 FAX(75)3669

### ちいさな映画会

とき 12月15日(土) 午後2時から

ところ 寒川町公民館

上映(時間) キャスパーのクリスマス(80分)

寒川町公民館(75)0021 FAX(75)2585

### 親子映画会

とき 12月22日(土) 午後2時から

ところ 北部文化福祉会館

上映(時間) かいけつゾロリ(50分)

北部文化福祉会館(74)1515 FAX(74)7405

### おはなし広場

紙芝居や絵本の読み聞かせを行います。

とき ●12月14日(金) 午前10時30分～11時15分(幼児向け) ●15日(土) 午後1時30分～2時(小学生向け)

ところ 南部文化福祉会館



## お知らせ

### 会議の傍聴について

傍聴を希望する人は申し込みください。

～まちづくり推進会議～

寒川町自治基本条例の推進について審議します。

とき 12月20日(木) 午後1時30分から

ところ 町民センター3階講義室

対象 町内在住か在勤または在学の人 10人/抽選

申し込み 12月13日(木)までに町民課へ電話かファクスで

町民課(内線171)住民協働担当FAX(74)5613

### はり・きゅう・マツサージ受療券の交付

対象 ●4月1日現在で、町内に1年以上在住している70歳以上の人(昭和12年4月1日以前に生まれた人) ●介護

南部文化福祉会館(75)0281 FAX(75)1777

保険認定で要介護4、5と認定された65歳以上の人を在宅で介護している家族(4月1日現在の認定による)

交付枚数 年間4枚(自己負担あり)

申し込み 本人か同居の家族または依頼を受けた地区の民生委員児童委員が対象者の印鑑を持って高齢介護課へ直接

高齢介護課(内線156)高齡福祉担当FAX(74)5613

### 農業委員会委員選挙人名簿登載申請・縦覧

この登載は本人の申請に基づいて行われます。申請書は農業委員を通じて年末までに各農家に配布しています。農業委員会委員選挙の資格がありながら、申請書が届かない人は1月10日(木)までに農業委員会事務局で申請をしてください。

※印鑑をお持ちください。

●農業委員会委員選挙資格は、寒川町に住居登録があり、昭和63年4月1日までに生まれた人で、次の①または②に該当する人です。

①10アール(1000平方メートル)以上の農地を耕作している人

②①と同居している親族または配偶者で、年間おおむね60日以上農業に従事している人

農業委員会事務局(内線283) FAX(74)2833

農業委員会委員選挙人名簿の縦覧

とき 2月23日(土)～3月8日(土)

ところ 選挙管理委員会事務局 縦覧できる人 農業委員会委員選挙人名簿登録者

※土、日曜日に縦覧を希望する場合は事前に申し込みください。

選挙管理委員会事務局(内線560) FAX(74)9141

### 藤沢税務署からのお知らせ

これまで予約が不要だった来署による税務相談をより充実した相談の場とするため11月1日より事前予約が必要になりました。

予約は電話で受け付けます。なお税金の納付相談や確定申告書の作成会場は従来どおりご利用いただけます。

藤沢税務署(内線0466) (22)2141

12月

1日(土)	おはなし会(総合図書館)／親子でふれあう楽しいゲーム／こども映画会／団塊の世代応援講座ボランティア活動入門講座／クリスマスリース作り／おはなし図書館／こども囲碁・将棋教室／「夢はこぼ新幹線・夢ひらくまち」絵画コンクール入賞作品展[~12日]
2日(日)	
3日(月)	子育て広場
4日(火)	1歳6か月児健康診査／人權週間[~10日]
5日(水)	がん集団検診／就学時健康診断(寒川小学校)／機能訓練からだ
6日(木)	7か月児相談／南部料理講座
7日(金)	
8日(土)	おはなし会(総合図書館)／親子で楽しむ陶芸教室／クリスマスピアノコンサート／百人一首かるた教室／工作教室
9日(日)	
10日(月)	国保夜間納付相談[~14日]／就学時健康診断(南小学校)
11日(火)	成人の健康診査／住みよい環境を守り育てるまちづくりポスター展[~26日]
12日(水)	内臓脂肪燃焼セミナー／運動ボランティア体操教室
13日(木)	環境講座／パッチワーク教室
14日(金)	おはなし広場／機能訓練ことば／食生活改善推進講座
15日(土)	おはなし会(総合図書館)／親子でも楽しめる折り紙教室／ちいさな映画会／クリスマスのつどい／おはなし図書館／こども囲碁・将棋教室／ちびっこクッキング教室／おはなし広場／お飾り講習会
16日(日)	国保休日納付相談／親子で楽しむ陶芸教室
17日(月)	離乳食講習会
18日(火)	3歳6か月児健康診査／こどもの心の相談
19日(水)	
20日(木)	英語で遊ぼう／あそびの広場／歳末火災特別警戒[~31日]
21日(金)	英語で遊ぼう／ミュージックベル講座／育児相談／町立小・中学校終業式
22日(土)	クリスマスおはなし会／親子映画会／ちびっこクラフト教室
23日(日)	ちびっこ絵画教室 <span style="float: right;">天皇誕生日</span>
24日(月)	<span style="float: right;">振替休日</span>
25日(火)	小学生伝承料理教室
26日(水)	
27日(木)	
28日(金)	一之宮だるま市／町県民税第4期、清掃手数料定額制第3期納付期限
29日(土)	休日
30日(日)	休日
31日(月)	休日
1月1日(火)	元日 休日
2日(水)	休日
3日(木)	休日
4日(金)	国民健康保険料、保育料、介護保険料納付期限

工業統計調査にご協力を  
 経済産業省では、製造業を営む事業所を対象に、製造活動の実態を明らかにするため、12月31日現在で工業統計調査を実施します。  
 12月中旬から知事が任命した統計調査員が訪問しますので、ご協力をお願いします。  
 なお調査票の内容は、統計法に基づき統計作成以外の目的には一切使用されません。  
 〓 広報情報課 内線2221 広報統計担当 FAX(74)9141



その他

クリスマスのフラワーアレンジ

とき 12月16日(日) ①午前10時から②午後1時から  
 ところ 寒川総合体育館  
 対象 ①小・中学生 6人／先着順②フラワーアレンジ初心者 8人／先着順  
 費用 ①5000円②15000円  
 持ち物 はさみ、タオル、ご

おわびと訂正

み袋、持ち帰り用の袋  
 申し込み 12月10日(月)までにフラワーアレンジメントひまわり 小林まで電話で〓 フラワーアレンジメントひまわり 小林(74)0054  
 広報さむかわおしらせ版11月号8頁夜間・休日当番医の12月29日の診療時間は「日・祝」の誤りでした。  
 広報さむかわ11月号22頁「女性合唱団」は「女声合唱団」の誤りでした。  
 おわびして訂正します。



11月8日、さむかわ保育園で消防・救急の体験学習が行われました。当日は救急車2台、消防車1台が同園を訪れました。普段なかなか近くで見ることのない消防車や救急車を間近にして園児たちは大興奮。消防車や救急車に乗ったり、消防服を着せてもらったりして、消防隊員気分を味わっていました。



今月号は、ナベさんの防犯指南を特集しました。毎月その時期にあったテーマを、と内容を検討します。そのたびに渡辺さんは、町の管轄署である茅ヶ崎警察署にデータをもらったり、ホームページで資料を探したりしてこんなテーマはどうだろう、と提案してくれます。「もっと防犯意識を持たないと、犯罪者が町中に入ってきてしまう」と危機感を持ってパトロールに出ている渡辺さんの思いが皆さんに伝わるとうれしいです。またこの時期はお酒を飲む機会が多いと思いますが、飲酒運転は絶対にしないでください。(C)

## 作り方

- ①豚肩ロース肉と鶏もも肉は大きめの一口大に切り、フライパンで両面きつね色に焼いて、熱湯をかける。
- ②卵はゆでて殻をむく。
- ③エビは殻つきのまま片栗粉と酒でもみ、水洗いをして、尾を残して殻と背わたをとる。
- ④生揚げは熱湯をかけて油抜きをし、適当な大きさに切る。  
昆布はさっと洗い5cm位の角切りにする。
- ⑤①と②と④を鍋に入れ(A)の調味料と水をひたひたまで入れて、初め強火で煮立ったら中火にして肉が柔らかくなるまで煮る。  
焦げそうだったら途中で水を足す。
- ⑥煮汁を煮含めてエビを入れ、仕上げにみりんを回しかける。
- ⑦彩りにブロッコリーをゆでて添える。

おいしく楽しく健康に

## 五宝煮(おもてなしに)



お正月にぜひ  
作ってみてくださいね。

### 材料 6人分

1人分あたり363kcal・塩分1.1g

豚肩ロース肉 250g/鶏もも肉 250g/卵 3個/  
エビ 6尾/片栗粉 適量/酒 適量/生揚げ 1枚/  
昆布(早煮昆布) 15cm/ブロッコリー 0.5株  
(A) ショウガ 1片/ニンニク 1片/酒 大さじ4/  
酢 大さじ3/砂糖 大さじ2/しょうゆ 大さじ3/  
水 適量/みりん 大さじ 1

寒川町食生活改善推進団体 石井 倫 (75) 6368

## みんなの写真館



サークル  
仲間です

- 左 根本 敦子さん(宮山)  
根本 和輝ちゃん(1歳6カ月)(宮山)  
根本 春輝ちゃん(3歳)(宮山)  
右 立脇 めぐみさん(宮山)  
立脇 咲翔ちゃん(1歳6カ月)(宮山)

おじいちゃんおばあちゃんと孫、一家の写真も募集しています。  
写っている人の名前、年齢、住所、応募者の連絡先とコメントを  
記入して、広報情報課まで郵送か持参またはメールしてね。  
✉photo@town.samukawa.kanagawa.jp

### 11月1日の人口と世帯

人口 47,594人(7人増)  
世帯 17,621世帯(25世帯増)  
( )内は前月との比較

- 町公式ホームページ  
<http://www.town.samukawa.kanagawa.jp>
- 携帯電話用ホームページ  
<http://www.town.samukawa.kanagawa.jp/imodo/index.html>

知ってるつもりで実は知らない

## さむかわの動植物

### 北中米からの侵入者



左の写真はクサガメといい、寒川の川でもよく見られるカメです。

大きさは約25センチメートルで、外敵に襲われると後ろ足の付け根から臭いにおいを出すことから「臭いカメ」と呼ばれたことが名前の由来になっています。

右下の写真はミシシippアカミミガメといいます。大きさは約30センチメートルで、ペットショップでミドリガメとして売られている多くはこのカメの子どもです。小ガメのときは色模様が鮮やかですが、成長とともにくすんでしまいます。

もともと北中米に生息していて、1950年頃からペットとして日本に輸入され始めましたが、成長したカメを飼いきれなくなったり、病原菌を保有しているという報道があったりして「捨てガメ」が多くなりました。

捨てガメたちは、日本の環境に適応し、今では日本でよく見られるカメになりました。

捨てられたカメに罪はありませんが、もともと日本にいたクサガメにとっては、人間の都合で増えた捨てガメに生活の場所を奪われるのは迷惑な話のようです。  
☑環境課 内線421 環境保全担当 FAX (74) 1385

