



広 報
さむかわ
2007.6

力を合わせ、大空へ (小動大凧まつり)
おおだて

6月は環境月間です

6月5日は環境の日です。これは、1972年6月5日からスウェーデンのストックホルムで開催された「国連人間環境会議」を記念して定められたものです。日本では、環境基本法の中で環境の日が定められています。

環境省では6月を環境月間と定め、環境保全活動の普及と行動のきっかけとするための、さまざまな行事を各地で行っています。

できる活動を できるところから

環境保全活動は、個人・地域でできるものや、国・自治体が行うものなどがあります。ぜひ環境月間という機会に普段の生活を見直して、できる活動から始めてみましょう。

取り組みの例

●家の中では

冷房の設定温度は二十一度にする、テレビを見ない時はこまめに消す、シャワーはこまめに止める、調理くずや油を直接排水口に流さない

●出かける時は

近い場所に行くときは徒歩や自転車を出かける、自動車を運転するときはアイドリングストップをする

●買い物の時は

必要以上の物は買わない、自分の買い物袋を持つ、家電製品は消費電力の少ない物を買う、リサイクル商品を買う

●ごみの処理は

ごみの分別を徹底する、生ごみの水切りをする

●地域では

環境活動に積極的に参加する、みどりや生き物を大切に作る

町では一人ひとりが心がければできる環境行動を示した環境行動指針を平成十五年度に策定しました。環境行動指針は、町環境課で配布しています。

また、町ホームページでも公開しています。ご覧ください。

子どもの活動のために 子どもエコクラブ会員募集

子どもエコクラブは、幼児から高校生までなら誰でも参加できる環境活動のクラブです。環境省が応援をされていて、平成十八年度は全国で約四千八百九十九クラブ、十三万七千五百三十二人の子どもたちが登録、活動をしました。

メンバーになるには、家族や近所、学校の友だちな

みんなのまちみんなできれいに さむかわまちぐるみ美化運動

とき 六月二十四日(日)
午前八時から(小雨決行)
※延期の場合は七月一日(日)、実施の有無は当日午前七時三十分防災行政無線でお知らせします。
清掃区域 町内全域の公共の場所
※自治会によって異なります。詳しくは自治会役員にお問い合わせください。
収集方法 可燃ごみ、可燃粗大ごみ、不燃ごみ、資

源ごみ(ガラス・金属類・ペットボトル)に分け、自治会から配布された袋に入れて資源ごみ置き場にまとめて置いてください。
プラスチック製容器包装は、汚れていると資源化できないので、従来どおりの分別で出してください。土や泥も町では収集しません。
注意 側溝、危険箇所、私有地等は清掃を行わないでください。

ど二人以上の仲間と活動を支える大人(サポーター)が必要です。
メンバーになると会員手帳、ニュースレター、バッジなどがもらえます。あとは、自分たちの興味や関心に基づいて、自然観察・調査やリサイクル活動など、地域の中で身近にできる地球にやさしい活動を行って

ください。全国の仲間と一緒に活動するプログラムもあります。
申し込み、詳しくは環境課へお問い合わせください。また、次のこともエコクラブのホームページも参照してください。
① <http://www.env.go.jp/kids/ecoclub/>

地球温暖化防止のために

わたしたちができること

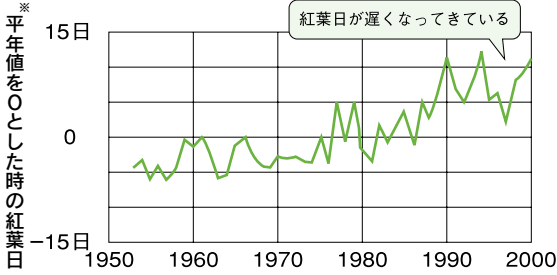
地球規模の環境対策のために、わたしたちができることがあります。

自然への影響

地球温暖化が進行していると、いわれる現在、日本は二酸化炭素など温室効果ガスの排出量を一九九〇年比六パーセント削減すると国際的に約束していますが、昨年は逆に八パーセント増えてしまっています。

地球の温暖化の進行に伴

イロハカエデの紅葉に遅れ



資料：気象庁2002年20世紀の日本の気候
※年平均値：おおむね過去30年間の紅葉した日の平均値

う海面水位の上昇により、国土が水没の危機に瀕している国もあります。日本でもサクラの開花が早まったり、カエデの紅葉の時期が遅れたり、自然界への影響が現れています。（左上グラフ参照）

取り返しがつかなくなる前に

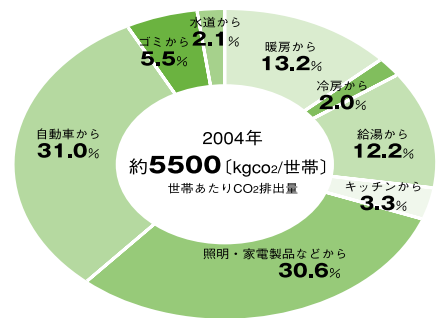
地球温暖化の原因といわれる炭酸ガスは、主に石油や石炭など化石燃料を燃やすことで大量に発生しています。これから地球の人々が温暖化防止の取り組みをしても、その効果が現れるのは子どもや孫の世代かもしれないかもしれません。

しかし、今から取り組みを始めないと取り返しのつかないことになる可能性があるのです。

それでは何から始めればいいのか？

それは、そんなに難しい

家庭からの二酸化炭素排出量



資料：温室効果ガスインベントリオフィス
日本の1990～2004年度の温室効果ガス排出量データ

ことではなく、ちょっとしたわたしたちの節約から始められます。

アイドリングストップから始めてみてください

わたしたちができることのひとつに自動車の駐停車時にエンジンを切るアイドリングストップがあります。この行動でガソリン等の節約ができます。

わたしたちの生活を便利にする道具として自動車を持っている人も多いと思いますが、家庭からの二酸化炭素排出量の約三十分の一は自動車からの排出というデータがあります。（右グラフ参照）

アイドリングストップでエンジン始動時の増加分を相殺できるというわれています。（左下グラフ参照）

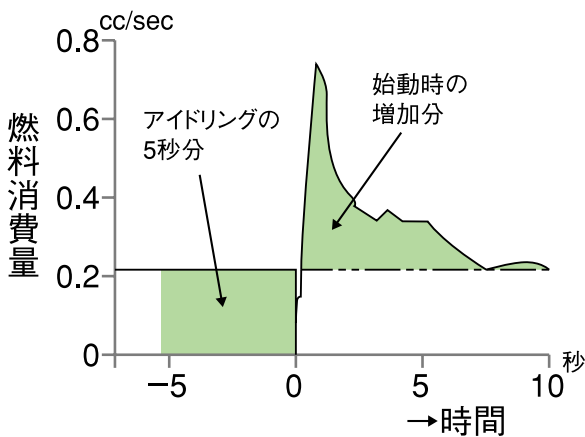
これに急発進や高速走行を行わないといったスマートドライブを組み合わせれば二十パーセントも二酸化炭素排出量の削減が行える場合もあります。これはガソリンの値段が二十パーセント安くなることと同じ効果が生まれるといわれています。

かなりバスの定時運行も安定的に行われるなど、複合効果も期待されます。

地球温暖化とニュースで聞いているけれど何をすればいいかわからない。続けるのが面倒くさいからやらない。ではなく、将来の寒川、地球のためにできる時にできることから少しずつ行動してみませんか。

また、出かける時には公共交通機関を利用したり自動車と相乗りしたり、自転車や徒歩で行ったりなどの心掛けでもっと節約できます。走行している自動車の数が減ると渋滞も少

環境課 電話 (74) 1111
1内線 423 環境保全担当
FAX (74) 1385



エンジン始動時の燃料消費増加
2000ccAT車のデータ(省エネルギーセンター調べ)

仮称健康なまちづくり計画を 策定しています

現在、町では皆さんの生活習慣病予防や改善、健康

および体力増進を行い健康で元気に生活ができる健康寿命の延伸と、活力ある住みよい地域社会を作るために、健康なまちづくり計画を策定しています。

内容の検討は、公募委員二人を含む仮称健康なまちづくり計画策定委員会で、平成十八年度は、四回の委員会を開催し

ました。

その中で健康づくりのために生活習慣の課題等の拾い出しを行いました。課題は年代によって異なっていることからライフステージに合わせた健康づくりについて検討を行い、その課題と取り組みについてまとめました。

幼年期（ゼロ～四歳）

特徴 人格や生活習慣のリズムを形成する重要な時期

健康課題 家族と一緒に食事をすることを大切にしながら味覚を育てる、親子で遊び自然とのふれあいを大切に、歯磨きの習慣をつける、安全な生活環境の中で生活する

目標 健康的な生活の形成、安全な生活環境の保持

少年期（五～十四歳）

特徴 幼稚園や小学校など

に通うようになり生活の範囲が広がる時期

健康課題 朝食を家族とともにきちんと取る習慣を身につける、野外で運動や遊びを行う、十分な睡眠時間を取る、遊びなどを通じて社会性を発展させる

目標 健康的な生活リズムの確立

青年期（十五～二十四歳）

特徴 中学、高校、大学に通うなど行動範囲が広がり、社会人として活躍を始める時期

健康課題 一日三食を栄養のバランスや量を考慮して取る、睡眠不足に注意し基礎体力をつける、悩みの相談相手や仲間づくりをする、喫煙や飲酒といった年齢制限のある行為に良識を持って対応する

目標 健康的な生活習慣の定着

壮年期（二十五～四十四歳）

特徴 家庭を持ち子どもを育てる、職場で役割や責任

を持たされるなど公私ともに責任が大きくなる時期

健康課題 バランスのとれた適正な食事と歯周疾患の予防、日常での運動の習慣づけ、睡眠休養等自分の時間を持つ

目標 生活習慣病の予防

中年期（四十五～六十四歳）

特徴 がんや生活習慣病になる人が増える、健康を維持するために生活習慣病改善を検討する時期

健康課題 健康重視の食事、日常での運動習慣、歯周病の予防と自分の歯の保持、睡眠休養を十分取りストレスを解消する、過度の飲酒習慣の予防

目標 生活習慣病の予防、高齢期に向けた健康設計

高年期（六十五歳以上）

特徴 家庭において負担が軽減され、自分の人生を楽しみ、また夫婦中心の生活を楽しめる時期

健康課題 食を楽しむ、体の老化防止のための運動を

行う、自分の歯を一本でも多く残す、生活に生きがいを見いだす、自立した高齢者を目指す

目標 自分の健康を管理する、生活の質を維持する

この検討結果についてご意見をお寄せください。今後、計画案をまとめるために参考とします。

今年度は、このライフステージに合わせた健康づくりの課題、目標を基に健康づくりの行動指標等について検討を行います。

また、今年度の検討内容と併せて案がまとまりましたらパブリックコメントを実施します。実施の時期等については、広報やホームページなどでお知らせします。

健康課 自（74）111
1内線161健康づくり担当 FAX（74）5613
☒kenkou@town.sanukawa.kanagawa.jp



栄養のバランスや量を考えて食事をしましょう
(写真はふれあい・スポーツ・健康まつりの展示の様子)

いい明日は仕事と暮らしの

ハーモニー

国では六月二十三日(土)から二十九日(金)までを男女共同参画週間として、いろいろな行事を行っています。今年はワーク・ライフ・バランスの実現のために、をテーマに全国会議を開催します。

ワーク・ライフ・バランス つってなんでしょう

今年のテーマ、ワーク・ライフ・バランスという言葉が聞かれました。主に労働者の仕事と私生活のバランスのことで仕事と私生活の両方を上手に混ぜ合わせることで、両方に集中でき、両方の成果が出るということを目指します。

仕事をもっているとしても仕事の比重が大きくなりがちです。特に日本では、男性労働者でその傾向が大きいようです。この機会に自分にとってどのくらいのバランスであれば幸せになれるかという

ことを考えてみてはどうでしょうか。このバランスは必ずしも五十対五十ということではありませぬし、将来も同じバランスということではありませぬ。自分が一番いいと感じるところで生活をしてみましょう。

パートナーと良い関係を 築いていますか

最近では、男性が家事や育児に積極的に参加するようになりまし。一日の中で仕事の時間の割合が大きい人が多いようです。パートナーと一緒に子育てをしたい、生活を充実させたいと考えていてもなかなか思うようにいかない

のではないのでしょうか。

女性が望む男性とのいい関係は、家事や子育てすること以上に女性の心をサポートすることです。男性が女性の心の支えになっているかどうか、それが最大のポイントです。

男性の積極的な

サポートがないと、育児では女性が情緒障害をおこしてしまうことも多いと言われています。男性は、女性に対して精神的・身体的な愛情、優しい勇気づけをすることが必要なのではないでしょうか。それが、暮らしの中でパートナーと良い関係を持つ一つの方法です。

例えば、優しい

ことばをかける、帰宅時間を早くする、食事の準備をするなど、男性に

できることはたくさんあります。そんな身近なことから始めてみてはいかがでしょうか。

町では、家事や育児とあった私生活を少しでも充実させたい男性を応援します。健康課では年四回、パママ教室を開催します。

寒川町公民館では十月に男の料理教室を予定しています。この機会に、ぜひ参加してみましよう。

〒町民課 電話(74) 111
1内線172 住民協働担当
FAX (74) 5613



寒川に来るのが楽しみです、と井上さん

昨年からレディオ湘南で町の広報番組きらめきさむかわを放送しています。番組パーソナリティーを勤めている井上真希さんにご自身のワーク・ライフ・バランス、パートナーとの関係について聞きました。

わたしはラジオのパーソナリティーをしています。家族は夫と子ども1人です。

私のワーク・ライフ・バランスは、8対2ぐらいで仕事の割合が断然多いです。それでも、家事・育児に追われているのが現状で、スキルアップのために勉強したいといつも思いながらなかなか時間が取れません。

そんな私をいつもサポートしてくれるのは、やはり夫です。夫は自営業なのでパーソナリティー以外の時は常に一緒です。帰りは別ですが、朝の通勤もお昼も一緒。そんな時間の中で、夫婦の会話がとっても大切になります。夫にとってはうんざりといった事もあるかも知れませんが、話に耳を傾けてくれるだけで私の精神的な支えになり仕事も続けていられます。そんな夫には、いつも感謝しています。

町への企業進出や 既存企業の事業展開を支援します

町では昨年、中小企業も含めた企業の立地促進、既存企業の設備更新などを支援するために、企業等の立地促進に関する条例を制定しました。

平成23年3月までの期間限定の制度で、経済の持続的な発展や町民の雇用拡大を4つの施策で支援します。

税の免除・軽減

町内の工業系地域に事業所等を新設または増設する、条件（業種、投下資本額等）を満たす企業等が対象です。

対象となる土地、家屋、償却資産分の固定資産税と都市計画税を、五年間にわたり免除または軽減します。

町民雇用の奨励

税の免除・軽減を受ける企業等が対象です。

町民を常時雇用の従業員として新たに雇用した場合、雇用する従業員一人につき三十万円（障害者の場合は四十万円）を交付します（上限は七十人）。ただし大企業は五人以上、中小企業、情報通信業は三人以上の雇用が必要です。

資金の融資

事業所等を町内に新設、増設、更新しようとする中小企業者が対象です。

事業所等の土地・建物の取得費用、建物の建設費用、

設備費用を融資します。

融資枠は対象総事業費の八十パーセントを上限に、五十万円まで。利率は年二・四パーセント以下で、返済期間は十年以内です。

取扱金融機関は、湘南信用金庫寒川支店、平塚信用金庫寒川支店、横浜銀行寒川支店、静岡中央銀行寒川支店です。

利子の補助

県の産業集積促進融資の利用者で、税の免除・軽減を受けた企業等にはその利子相当額を補助します。

また前述の資金の融資を受けた中小企業者には、その利子相当額の二分の一を補助します。期間はどちらも五年間です。

※各制度の詳しい内容は、お問い合わせください。

産業振興課 電話 (74) 1111 内線 284 商工観光担当 FAX (74) 2833

隣近所のごみ事情 生ゴミを減らして堆肥に

町ではごみの減量化、資源化を進めるため、電動式生ごみ処理機の購入費補助やコンポスターの販売をしています。

●コンポスターの販売
土の上に設置して、生ごみを発酵、分解して堆肥にする容器を販売しています。

●家庭用電動式生ごみ処理機の購入費補助
電力を使って生ごみを分解し、量を減らしたり堆肥化したりする機器の購入費を補助します。

対象 町内在住で生ごみ処理機を購入し、自宅で設置している人（法人は対象外）
補助額 購入額の二分の一（上限三万円、一世帯につき一台まで）

申請方法 購入後六カ月以内に、領収書、保証書または取扱説明書、申請者の印鑑、申請者名義の振込口座のわかるもの（郵便局は不可）を持って、環境課へ直接

環境課 電話 (74) 1111 内線 424 生活美化担当 FAX (74) 1385



児童手当を受けている人は

現況届を提出してください

現況届は、児童手当（児童手当・特例給付・小学校修了前特例給付）を受給している人が六月分以降も引き続き受給要件を満たしているか六月一日現在で確認するものです。

現況届の提出がないと六月分以降の手当てが受けられなくなる場合がありますので忘れずに手続きをしてください。

※所得制限がありません。所得制限額については、広報さむかわ五月号を参照するか子育て支援課へお問い合わせください。

また、公務員は職場で行ってください。

必要書類

※次に当てはまる場合の必要書類

●平成十九年一月二日以降

に寒川町に転入した人は、平成十九年度（十八年分）児童手当用所得証明書

●請求者が厚生年金に加入している場合は、健康保険者証のコピー

●請求者が児童手当対象児童と別居している場合は、別居監護申立書と児童

が含まれる世帯全員の住民票（本籍・続柄入り）
詳しくは、送付した通知を参考にしてください。

☎子育て支援課 係（74）

1111内線143子
育て支援担当 FAX（74）

5613

国民健康保険料の納入に口座振替をご利用ください

国民健康保険料の納期限は原則毎月月末までとなっています。

毎月、金融機関等で納入する時間が、なかなかとれない。納期限をよく忘れてしまうなどする人は、口座振替を利用してください。

口座振替は一度手続きを

すると、毎月自動的に指定の口座から引き落としされ、納め忘れがありません。忙しくて金融機関窓口に行くと行く時間がないという人にお勧めです。

申し込み

預（貯）金口座のある取

扱金融機関または保険年金課へ申し込んでください。

郵便局の口座が希望の場合は、役場では手続きができません。郵便局で直接手続きしてください。

必要なもの

預（貯）金通帳、口座の届け出印鑑、保険料納入通知書

口座振替開始時期

原則として、二十日までに取扱金融機関、郵便局に申し込みをすると、取扱金融機関は翌月から、郵便局は翌々月から引き落としが始まります。

ただし、同課に申し込んだ場合は申し込み月の翌々月から、引き落としが始まります。

なお、預（貯）金の残高不足などで振替ができなかったときは、再振替はしません。取扱金融機関や役場窓口で直接納めてください。

その場合には、振替不能のお知らせとともに直接納付用の納付書をお送りしますので、その納付書で納入してください。

☎保険年金課 係（74）
1111内線124国保担

当 FAX（74）5613



次世代の社会を担う児童の育成のために児童手当は支給されます。（写真と本文は関係ありません）

受給者には、五月末に個別通知を発送します。必要書類を持参して現況届の手続きをしてください。

受付期間

六月一日（金）～二十九日（金）

※受付期間の後半は、込み合うことが予想されます。余裕を持ってお越しください。

必要なもの 印鑑、

町の公文書や自分の個人情報を見ることができます

【情報公開制度】

町の行政の透明性を高め、説明責任を果たすため、町では情報公開制度を設けています。

誰でもこの制度を利用して、町が所有する公文書やその場で見たり、写しの交付を請求することができます。

職員が作成した文書だけでなく、ほかの機関から送付されてきたものなど、町で保有しているすべての文書が対象です。

また、紙の書類だけでなく、電子媒体に記録されているものなども公開を請求することができます。

しかし、個人のプライバシーが侵害されたり、公益が損なわれたりする内容が記録されている場合は、その部分を除いて公開し

ます。平成十八年度は、十二件の公開請求があり、うち公開が十件、部分公開が一件、非公開が一件でした。

いに関して具体的なルールを定めたものです。自分の個人情報について、その場で見たり、写しの交付を請求することができます。

さらに、その情報に誤りがあれば訂正を求めることができ、情報の取り扱いが不適正であれば利用の停止や消去を求めることもできます。

平成十八年度は、七件の開示請求があり、うち開示が二件、部分開示が一件、不存在が四件でした。

平成十八年度は、十二件の公開請求があり、うち公開が十件、部分公開が一件、非公開が一件でした。

【個人情報保護制度】

町が保有する個人情報

の適正な取り扱いが保

どちらの制度も、来庁して手続きをとるほかに、郵送やインターネット（町ホームページにある電子申請オンライン窓口から）で手続きをとることができます。

いずれの場合でも、請求

いただいたから十五日以内に、公開の可否を通知します。

なお、役場本庁舎二階に情報公開コーナーを開設しています。

両制度についての案内、相談、請求の受け付けのほか、町政に関する刊行物や資料の閲覧などもできます。

くらしのモニター募集

消費生活に関して、消費者の皆さんの意識を把握するため、くらしのモニターを募集します。

任期 七月一日～平成二十三年三月三十一日

活動内容 消費生活に関するメールアンケートへの回答、事業等への協力

応募資格 町内在住の平成十九年四月二日現在、十八歳以上で、インターネットの

ホームページ閲覧およびメール機能が日本語で利用できる人（携帯端末は除く）

ので、お気軽にご利用ください。

〒総務課 電話 (74) 1111
1内線 211 行政総務担当
FAX (74) 9141



※過去にこのモニターになった人は除く。

募集人数 二十人／選考

応募方法 町民課にある応募用紙に必要事項を記入

して、六月一日（金）から二十日（水）までの間に同

課へ郵送またはファクスで※モニター謝礼として記念品を贈呈します。

また、通信に利用する機器や費用等は自己負担です。

〒町民課 電話 (74) 1111
1内線 171 住民協働担当
担当 FAX (74) 5613



役場の正面玄関を入ってすぐの階段を上ったところに情報公開コーナーはあります



寒川町・藤沢市・茅ヶ崎市の二市一町では広報紙の相互掲載を行っています。今回も藤沢市と茅ヶ崎市の史跡、イベントを紹介します。

藤沢市

遠藤笹久保谷戸、辻の道標

藤沢市遠藤にある慶應義塾大学看護医療学部校舎の北側の道をたどると、緑ゆたかな遠藤笹久保（笹窪）の谷戸に入っていきます。谷戸とは、丘陵地が浸食されてできた谷状の地形のことですが、台地のしほり水が小川となって谷底を流れ、さまざまな動植物が生息しており、四季を通じて自然観察にお勧めの場所です。

しかし、この谷戸は昔から自然のままだったわけではありません。かつてはこの低湿地に田が開かれ、谷戸に沿って笹久保の集落が形成されていましたが、大正十二年（一九二二）年の関東大震災で大きな被害を受けて、家屋敷は台地の上方へ移動したのです。今は谷戸の小道沿いに、各家の墓地だけが残っ

ています。

途中、台地上へ通ずる道との辻（交差点）には明治八（一八七五）年建立の「猿田彦大神」の石塔が建っています。その側面には「右 厚木道」「左 一之宮」と刻まれ、信仰の対象であるとともに、道標としても使われていました。この道標は、谷間の小道にも震災前までは人々の往来があり、厚木道や寒川方面に通ずる交通路として利用されていたことの証しと言えます。

参考文献 身近な川と水辺（藤沢の自然六） 藤沢市教育文化センター発行、二〇〇七年

生涯学習課博物館準備担当 倫0466（46）5106

茅ヶ崎市

鉄砲場と鉄砲道の由来

JR東海道線と国道一三四号線との間を東西に貫く道を茅ヶ崎では「鉄砲道」の愛称で呼んでいます。

江戸幕府は、享保十三（一七二八）年に南湖から藤沢の片瀬に至る海岸線に、砲術訓練場を設けました。海岸の防備と、時代の先端兵器であった大筒（大砲）の操作や射撃の訓練が目的で、俗に「鉄砲場」といわれ

ていました。現在は、柳島記念館に鉄砲場の複製図が展示してあります。鉄砲道と呼び伝える道筋は、柳島河岸（浜見平団地の西南の隅）から旧南湖院の北側を通り、南湖下町の住吉神社から六道の辻を中海岸に抜けて、中海岸自治会館前を直進して東海岸から平和学園に至る道筋で、途中の海寄りに旧道が一部残っています。

この道を「鉄砲道」と呼ばれるのは、伊豆の葦山で造った大砲を柳島湊に荷揚げして、鉄砲場まで運んだからといわれていますが、このことを証拠立てるものは見つかっていません。鉄砲場の周辺をぬっていた道という意味で、そう呼ばれたと解する方がよいと思われます。

生涯学習課 倫（82）1111

イベント情報

藤沢市

二〇〇七江の島マイアミビーチ ショー

●湘南・江の島手づくりリゾート レース二〇〇七

とき 七月十四日（土）午前十時から

ところ 片瀬海岸東浜 ●灯籠流しと納涼花火

とき 七月十六日（月）午後七時から

※灯籠流し終了後五〇〇発の花火打ち上げ

ところ 境川（片瀬川）河口 ●ビーチバレー

とき 七月二十一日（土）、二十

二日（日）の午前九時から
ところ 鵜沼海岸ビーチバレー常設コート

（社）藤沢市観光協会 倫0466（24）4141

茅ヶ崎市

第二十回なんでも夜市

家庭で使っていない数多くの実用品などを持ち寄って催す茅ヶ崎の夏の風物詩です。夕涼みがてら、家族そろってお越しください。

とき 八月三日（金）午後四時～八時

ところ 中央公園

なんでも夜市実行委員会（市民活動推進課市民活動推進担当） 倫（82）1111



会場は大にぎわい

さむかわ 緑のフェスティバル



↑子どもたちに大人気の
ミニ新幹線



↑気に入った花はあつたかな



↑花の無料配布には、長蛇の列



↑今年は「どうぶつひろば」の
コーナーがありました

四月二十九日、さむかわ緑のフェスティバルが中央公園で開催され、一万五千人の来場者が訪れました。花の苗の配布のため用意したペチュニア、カーネーションは、配布予定の一時前から列ができはじめ、用意した八百鉢はまもなく終了となりました。

そのほかに公園ではさまざまな団体による模擬店、ステージでは大道芸や、アマチュアのフラダンス、エアロビクスの披露があり、会場をにぎわしていました。

なお、会場で集めた緑化のための募金は四万六百二十四円に上り、町の緑化基金への積み立てとかながわ緑のトラスト財団への募金に送られます。

一之宮 こどもの日を祝う会

五月五日に一之宮八幡大神の境内で一之宮こどもの日を祝う会が開催されました。

この行事は、一之宮地域の人たちが「子どもが少なくなつて地域で遊んでいる姿が少なくなつてしまった。ぜひ、地域で遊んだ思い出を作つて欲しい」と開催しているもので今年で七回目となります。

会場では竹馬やけん玉、パン食い競争、金魚すくいといったコーナーが設けられ、子どもたちが次々とやっつきては楽しんでいました。



境内を泳ぐ220匹以上のこいのぼり



人気の相撲大会、気分は力士

すてきな なかま

わたしたちは、平成十二年に結成した、和太鼓のサークルです。

毎週水曜日の午前中、寒川総合体育館や茅ヶ崎市総合体育館で練習を行っています。メンバーは、五歳から七十歳までの二十人で、田中昇先生から指導を受けています。

和太鼓は楽器ですが、その演奏は全身を使うので、スポーツのような感じも受けます。いろいろなリズムを体を使って表現するのはストレス解消にもなります。

これまで、湘南地域の祭りやイベント、看護学校へボランティアで演奏を行ってきました。

初心者にも丁寧に指導します。一度見学、体験しに来てください。

〒本郷 毎 (75) 3456

和太鼓サークル 湘南潮音太鼓



みんなと合わせたの演奏、魅せる演奏を楽しんでいます



⑧ たばこ健康の話

五月三十一日からの一週間は「禁煙週間」です。

喫煙は、がんだけでなく生活習慣病を引き起こす大きな原因といわれています。

ここでは、たばこが健康におよぼす害と禁煙の効果について話します。

たばこが健康におよぼす害

次のような関係がいられています。**がん** 肺がんだけでなく、多くのがんの発生にかかわります。特にタールが吸着されやすい肺、口腔、咽喉、食道に深く関係します。

動脈硬化 喫煙は悪玉コレステロールを増加させます。その結果動脈硬化が起こり、心筋梗塞や脳梗塞等を発症させる原因となります。

歯周病 口の中は、たばこの煙の影響を直接受けます。歯周病以外にも口臭、歯石沈着等の原因になります。

呼吸器疾患 たばこの煙が通過する呼吸器は、その影響を最も受けます。

るところです。特に肺気腫や慢性気管支炎を引き起こす原因となります。

美容 ニコチンは皮膚の血流を妨害し、ビタミンCを破壊します。そのため肌荒れ、くすみ、しわの原因となります。

禁煙の効果

禁煙はつらいことばかりではありません。健康に対する効果もあります。ぜひ試してみてください。

禁煙後一分 たばこのダメージから回復しようとする機能が働き始めます。

禁煙後二十分 血圧が正常近くまで下降し、脈も正常付近に復帰します。

禁煙後一日 心臓発作の確率が下がります。

禁煙後二日 においと味の感覚が復活し始めます。

禁煙後三日 ニコチンが体から抜けられます。

禁煙後五年 肺ガンになる確率が半分に減ります。

American Lung Associationパンフレットより

健康課内線163健康づくり担当 FAX (74) 5613



十べさんの

防犯指南

知っていますか。ドロボーの手口

昼夜を問わず、ドロボーは皆さんが汗と涙で蓄えた財産を狙っています。その手口はさまざま、それぞれが専門の手段を駆使して行っているのです。ここでは身近に起こっているドロボーの手口を紹介します。



- ①空き巣狙い 皆さんが留守中に住宅内に侵入し、金品を盗むこと
- ②忍び込み 夜間、皆さんが寝ている時に住宅内に侵入し、金品を盗むこと
- ③居空き 皆さんが在宅し昼寝や食事等をしているときに住宅内に侵入し、金品を盗むこと



最近、町内で連続発生している手口は、「忍び込み」のようです。もしかしたら自分の家も、という意識を持って、窓のそばにセンサーをつけるなど対策を取ってみてください。

防犯安全課内線251 FAX (74) 9141

有効利用の

掲示板

譲ります

▶短波ラジオ▶大人用スキーセット▶ひな人形(3段飾り)▶ワードプロセッサ▶電気カミソリ▶電話機▶五月人形▶いちまつ人形▶ベビーカーA型▶チャイルドシート

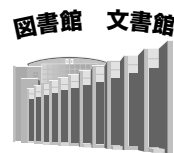
求めます

▶男児用倉見幼稚園制服一式▶女の子用ベビー用品一式▶子ども用自転車▶ベビーラック▶ベビーカーB型▶女児用相和幼稚園制服一式▶英文手紙用ワードプロセッサ▶電話機

【平成19年5月9日現在】

不用品の登録や斡旋は窓口、電話でお受けします。町のホームページにも掲載しています。不用品の取引は当事者同士の直接交渉となります。登録期間は3カ月です。

町民課内線172住民協働担当 FAX (74) 5613



虫やカビから資料を守る

五月十四日から十八日にかけて、総合図書館・文書館の特別休館日を利用して、資料の燻蒸作業を行いました。

文書館では、古文書、歴史的公文書など、寒川の歴史を物語る、この世にただ一点しかない貴重な資料を所蔵・保管しています。これらを未来に残していくため、いろいろな方法で保存しています。その一つに燻蒸という作業があります。

これは資料に虫やカビがつかないようにするための作業です。四階の文書資料室内に作ったビニール天幕の中に資料を入れ、そこに燻蒸専用の薬剤を投入して、殺菌・殺菌を行うものです。作業は四昼夜におよび、専門の資格を持った業者がこれにあたりました。

古い文書は、虫がついたままにしておくくと傷んでしまい、資料価値がなくなってしまふこともありまふ。文書館で保存している資料は、皆さんの財産ですから、適切な保存状態を保つためこのよう



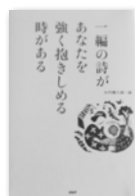
ビニール天幕に入れた資料

作業を行っています。

このほかにも、資料のマイクロフィルム化、文書からクリップなどの金具を取り除く作業などを行い、資料を将来にわたり永くいい状態で残すための努力を重ねています。

〒寒川文書館 電話 (75) 3691
FAX (75) 3758

注目の一冊



一編の詩があなたを強く抱きしめる時がある

編者 水内 喜久雄
出版社 PHPエディターズ・グループ

最近、詩を読んでいますか。生きることのすばらしさを教えてくれる数々の詩を、編者がこの本に集めました。まず一編の詩を読んでください。生きることに前向きになれる一冊です。

町の情報・紹介

テレホンサービス

行政ミニ情報 電話(74)1010

テレホン童話 電話(74)1014

今月の童話は「いっすんぼうし②」です。

さらめき さむかわ (ラジオ)

レディオ湘南(83.1メガヘルツ)で町の情報を放送しています。

放送日 毎週月曜日 9:00~9:30

再放送 毎週水曜日 20:30~21:00

輝け☆さむかわ (ケーブルテレビ)

ジェイコム湘南のコミュニティーチャンネルで、町の紹介をしています。

今月は「寒川駅北口地区土地区画整理事業のあらまし」です。

放送日 6月11日(月)~23日(土)

8:30~8:45 12:00~12:15

17:00~17:15 23:00~23:15

4月の コミュニティバス 利用状況	寒川駅行き・ 東ルート	3,255人	108.5人/日 (前月比 11人/日増)
	北ルート	3,703人	123.4人/日 (前月比 7.2人/日増)



地球温暖化防止のために私たちができる身近な方法の一つはなんでしょう。

- ① スモーキングストップ
- ② アイドリングストップ
- ③ ハンドリングストップ

応募方法 はがきに6月号の答えを書いて6月14日(木)までに〒253-0196寒川町役場広報情報課クイズさむかわ係へお送りください。

先月号の答えと当選者

災害時に災害対策本部が設置されるのは災害対策本部室です。正解は③でした。

正解者の中から抽選で次の人に記念品をお送りします。

杉井美智子さん(田端) / 小出浩史さん(一之宮)

ご応募ありがとうございました。

むかわ インフォメーション

役場 番74-1111

- お問い合わせ先が役場の場合、役場の電話番号は省略してあります。
- 申し込みの時間は、特に記載のない場合午前8時30分から午後5時までです。
- 申し込み方法の記載がない場合は原則当日受け付けです。

個別郵便番号 253-0196

- 役場あて郵便物に個別郵便番号を記載すれば役場の住所はいりません。



講習・講座

親子下水道教室

下水道についての理解と関心を深めましょう。

とき 7月14日(土) 午後1時30分～3時30分

ところ (財)県下水道公社柳島管理センター(茅ヶ崎市柳島1900)

対象 小学4年生とその親25組/先着順

申し込み 6月29日(金)までに県下水道公社へ電話かファクスで(月～金曜日)の午前8時30分～午後5時15分

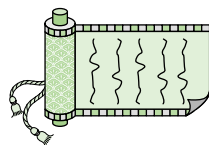
☎(財)県下水道公社 番0463 (55) 7211 FAX 0463 (55) 7216

古文書講座

江戸時代の古文書を通して、当時の人々の暮らしを学ぼう。
とき 6月23日、7月28日、8月25日、9月22日、10月27日の土曜日 午前10時～正午
ところ 寒川総合図書館

定員 20人/先着順

申し込み 6月8日(金)から21日(木)までの間に寒川文書館へ電話かファクスで
☎寒川文書館 番(75) 3661 FAX (75) 3758



初心者フラダンス教室

とき 7月6日～20日の金曜日(全3回) 午前10時～正午

ところ 南部文化福祉会館

対象 町内に在住か在勤の人20人/先着順

持ち物 タオル、飲み物、運動のできる服装で

申し込み 6月16日(土) 午前9時から同館へ電話か直接
☎南部文化福祉会館 番(75) 0281 FAX (75) 1777

料理講習会

寒川で採れた新鮮な野菜などを使っておいしい郷土料理をつくりまわす。

母親教室 ～夏コース～

初めて出産、子育てをする人のための教室です。
妊娠安定期(6～8カ月ごろ)の参加をおすすめします。

とき	内容
7月6日(金)	町の中の子育てサービス情報案内 フリートークタイム
7月13日(金)	出産について助産師さんのはなし
7月20日(金)	妊娠中からの赤ちゃんをむかえる準備
7月26日(木)	赤ちゃんのお世話

時間 午前9時30分～正午

ところ 健康管理センター

持ち物 母子手帳、飲み物

申し込み 6月11日(月)から健康課へ電話か直接

☎健康課 番内線 164 健康づくり担当 FAX (74) 5613

ちびっこ絵画教室

クレパスを使って絵を描こう。

とき 6月23日(土) 午後2時から

ところ 南部文化福祉会館

対象 幼児～小学生 20人/先着順

持ち物 水彩道具
申し込み 6月9日(土) 午前9時から同館へ電話か直接
☎南部文化福祉会館 番(75) 0281 FAX (75) 1777

高齢者カラオケ教室

とき 7月～11月の月曜日のうち10日間 午後1時30分から
ところ 町ふれあいセンター
対象 町内在住で60歳以上の人 100人／先着順
講師 舛水政美さん、脇節子さん

費用 1000円(教材費)

申し込み 6月12日(火)午前9時から同センター内ゆめクラブ寒川・町老人クラブ連合会事務局へ費用を持って直接

ゆめクラブ寒川・町老人クラブ連合会事務局へ(74)7715

就職支援のパソコン講座

ビジネスの即戦力として働ける技能の習得をめざします。
パソコン入門コース
とき 6月22日～7月4日の月、水、金曜日(全6回) 午後1時30分～4時30分
対象 初めてパソコンを学ぶ人、基本操作や文字入力に慣れていない人
内容 パソコンの基本操作、文書の作成、インターネットの利用方法など

費用 6000円(テキスト代を含む、初日に徴収)
ワード初級コース
とき 7月6日～13日の月、水、金曜日(全4回) 午後1時30分～4時30分
対象 パソコンの基本操作、文字入力ができる人
内容 ビジネス文書の作成、表の作成など
費用 4000円(テキスト代を含む、初日に徴収)
エクセル初級コース
とき 7月4日～13日の月、水、金曜日(全5回) 午前9時～正午
対象 パソコンの基本操作、文字・数字入力ができる人
内容 データ入力・編集、表の作成など
費用 5000円(テキスト代を含む、初日に徴収)
※ワード初級、エクセル初級コースは初心者には難しい内容です。
ところ いずれも町ふれあいセンター
定員 町内在住で65歳以下の人 各12人／抽選
申し込み 往復はがきに希望のコース名、住所、氏名、年齢、電話番号(返信側に申し込み者の住所、氏名)を記入

して、パソコン入門コースは6月14日(木)、その他のコースは6月22日(金)までに産業振興課へ郵送(締め切り日必着)

産業振興課 内線2855 政担当 FAX(74)2833



寒川健康体操クラブ会員

柔軟体操をして体力づくりをしよう。
活動日・ところ ●第2、4木曜日 午前10時～11時30分
寒川町公民館 ●第1、3木曜日 午前9時30分～11時
南部文化福祉会館
三堀テツ子 へ(75)1368

相模線乗降客数調査員

とき 6月21日(木)
ところ 寒川駅、宮山駅、倉見駅のいずれか
勤務時間・定員 ①午前4時30分～9時、午後5時～午前零時30分 ②午前9時～午後5時 ③午前9時～午後5時 ④午前9時～午後5時 ⑤午前9時～午後5時 ⑥午前9時～午後5時 ⑦午前9時～午後5時 ⑧午前9時～午後5時 ⑨午前9時～午後5時 ⑩午前9時～午後5時 ⑪午前9時～午後5時 ⑫午前9時～午後5時 ⑬午前9時～午後5時 ⑭午前9時～午後5時 ⑮午前9時～午後5時 ⑯午前9時～午後5時 ⑰午前9時～午後5時 ⑱午前9時～午後5時 ⑲午前9時～午後5時 ⑳午前9時～午後5時 ㉑午前9時～午後5時 ㉒午前9時～午後5時 ㉓午前9時～午後5時 ㉔午前9時～午後5時 ㉕午前9時～午後5時 ㉖午前9時～午後5時 ㉗午前9時～午後5時 ㉘午前9時～午後5時 ㉙午前9時～午後5時 ㉚午前9時～午後5時 ㉛午前9時～午後5時 ㉜午前9時～午後5時 ㉝午前9時～午後5時 ㉞午前9時～午後5時 ㉟午前9時～午後5時 ㊱午前9時～午後5時 ㊲午前9時～午後5時 ㊳午前9時～午後5時 ㊴午前9時～午後5時 ㊵午前9時～午後5時 ㊶午前9時～午後5時 ㊷午前9時～午後5時 ㊸午前9時～午後5時 ㊹午前9時～午後5時 ㊺午前9時～午後5時 ㊻午前9時～午後5時 ㊼午前9時～午後5時 ㊽午前9時～午後5時 ㊾午前9時～午後5時 ㊿午前9時～午後5時

5時 ①1万1891円 ②6088円
申し込み 企画調整担当にある所定の用紙または任意の用紙に相模線乗降客数調査員応募、住所、氏名、生年月日、電話番号、希望する勤務時間を記入し、6月8日(金)までに同担当へ直接またはファクスで
※詳細は町ホームページにも掲載しています。
企画政策部 内線232 企画調整担当 FAX(74)9141



社会福祉施設産休等代替職員登録

県の社会福祉施設で働いための登録制度です。
登録期間 6月1日(金)～22日(金)
対象 県内に在住の人
内容 保育士、看護師、介護員、保健師、寮母、児童生活支援員、児童自立支援専門員、指導員(児童指導員、生活指

導員、職業指導員、母子指導員など)、セラピスト(作業療法士、理学療法士など)、栄養士、調理員など
※資格が必要な職種あり。詳しくは問い合わせください。
子育て支援課 内線142 保育担当 FAX(74)5613
狂犬病予防注射は6月末日が期限です
犬を飼っている人は、犬の登録と毎年1回の狂犬病予防注射を接種させることが法律で義務付けられていますので、必ず接種させましょう。
注射済証明書を持っている人は、環境課で注射済票の交付を受けてください。(手数料が550円かかります。)
また、病気等で注射が受けられない場合は、動物病院が発行する猶予証明書を環境課へ提出してください。

犬の保護、捜索について
動物保護センター へ0463(58)3411
犬の咬傷について
茅ヶ崎保健福祉事務所 へ(85)1171
環境課 へ内線423 環境保全担当 FAX(74)1385



教科書展示会

現在小、中学生が使用している教科書を展示します。

とき 6月26日(火)～28日(木) 午前9時30分～午後4時

ところ 学習情報センター

〒教育研究室(73)4639 FAX(73)4649

献血

皆さんの協力で救える命があります。

とき 7月3日(火) ●午前10時～正午 ●午後1時～3時30分

ところ 町役場正面玄関前

〒健康課(内線)161 予防担当 FAX(74)5613

骨密度測定

あなたの骨年齢は何歳ですか。足のかかとで測定します。

とき 7月18日(水) 午前8時45分～11時45分

ところ 健康管理センター

対象 町内在住で20歳以上の人 50人/先着順

内容 超音波による測定および栄養、運動等の事後指導

費用 500円

申し込み 6月18日(月) から健康課へ電話か直接

※女性は年1回、男性は3年に1回の測定が効果的です。

〒健康課(内線)162 健康づくり担当 FAX(74)5613

さむかわエコネット クリーン作戦

目久尻川をみんなの手できれいにしませんか。

とき 6月16日(土) 午前9時～正午

集合場所 中里公園(宮山大橋西側)

持ち物 軍手

※長ばさみ、ごみ袋は用意します。

〒環境課(内線)421 環境保全担当 FAX(74)1385

寒川美術協会展

絵画、彫刻、陶芸の作品を展示します。

とき 6月16日(土)～23日

(土) 午前9時～午後5時 (月曜日は休館日)

※初日は正午から、最終日は午後4時まで。

ところ 町民センター

〒寒川美術協会 小林(内線)74)1089

保育園で遊ぼう

とき 6月26日(火) 午前10時～11時30分

ところ 旭保育園

対象 就学前の子どもとその親 30組/先着順

持ち物 上履き、動きやすい服装で

申し込み 6月11日(月) から同園へ電話か直接

※駐車場はありません。

〒旭保育園(内線)75)0773

おはなし広場

紙芝居や絵本の読み聞かせを行います。

とき ●6月8日(金) 午前10時30分～11時15分(幼児向け) ●23日(土) 午後1時30分～2時(小学生向け)

ところ 南部文化福祉会館

〒南部文化福祉会館(内線)75)0281 FAX(75)1777

夜間照明施設のご利用について

寒川中学校、旭が丘中学校のグラウンドを夜間開放していますので、ぜひご利用ください。

対象 10人以上の団体で3分の2以上の会員が町内在住か在勤の人

利用時間 ●4～10月 午後6時30分～9時(寒川中学校)
●4・5・9・10月 午後6時30分～9時(旭が丘中学校)
●6～8月 午後7時～9時30分(旭が丘中学校)
●11～3月 午後6時～8時30分

利用種目 ●寒川中学校 野球、サッカー
●旭が丘中学校 サッカー、ソフトボール、少年野球
●寒川中学校 野球 2時間 5,600円
2時間30分 7,000円
サッカー 2時間 4,800円
2時間30分 6,000円
●旭が丘中学校 2時間 3,200円
2時間30分 4,000円

※町内の企業で社員のレクリエーションの場として利用する場合は、スポーツ振興課へ事前にご相談ください。

〒スポーツ振興課(内線)542 FAX(75)9907



その他

全国大会等出場交付金

全国大会や国際大会に出場する個人、団体に対して交付金を交付しています。

申し込み スポーツ振興課にある申請書に必要事項を記入して、必要書類を添えて大会

出場2週間前までに同課へ直接

※出場する大会の内容によって交付金額が変わります。詳しくは問い合わせください。

〒スポーツ振興課(内線)542 FAX(75)9907



6月 環境月間

1日(金)	人権啓発キャンペーン/基本健康診査(前期日程)
2日(土)	こども映画会/初心者テニス教室/こども囲碁・将棋教室/おはなし図書館/わらそうりづくり教室/お話し会
3日(日)	初心者ギター講習会/初心者テニス教室/歯の衛生週間 歯科相談会/町消防操法大会/危険物安全週間(～9日)
4日(月)	子育て広場
5日(火)	初心者向け俳句教室/初心者向けエコクラフト教室
6日(水)	体の訓練/食生活改善推進講座②/がん集団検診
7日(木)	ビーズアクセサリー作り教室/7か月児相談
8日(金)	おはなし広場/ことばの訓練
9日(土)	初心者テニス教室/古典芸能講座/百人一首かるた教室/子どもまつり/ちびっこクラフト教室/お話し会/工作教室
10日(日)	初心者ギター講習会/初心者テニス教室
11日(月)	
12日(火)	1歳6か月児健診
13日(水)	運動ボランティア体操教室/読み聞かせ講習会
14日(木)	ビーズアクセサリー作り教室/運動ボランティア養成講座③
15日(金)	
16日(土)	さむかわエコネットクリーン作戦/初心者テニス教室/こども囲碁・将棋教室/おはなし図書館/七夕飾り作り/ちいさな映画会/親子で楽しむ折り紙教室/お話し会
17日(日)	初心者ギター講習会/初心者テニス教室
18日(月)	
19日(火)	こどもの心の相談/3歳6か月児健診/ヨガセミナー②/初心者向けエコクラフト教室
20日(水)	運動ボランティア養成講座④/読み聞かせ講習会
21日(木)	あそびの広場③
22日(金)	食生活改善推進講座③
23日(土)	ちびっこ絵画教室/おはなし広場/こども工作教室/お話し会/男女共同参画週間(～29日)
24日(日)	初心者ギター講習会/普通救命講習会/まちぐるみ美化運動
25日(月)	
26日(火)	
27日(水)	読み聞かせ講習会
28日(木)	運動ボランティア養成講座⑤
29日(金)	育児相談/児童手当現況届提出期限
30日(土)	お話し会/狂犬病予防注射接種期限/寒川神社夏越大祓・茅の輪神事
7月1日(日)	
2日(月)	町県民税、国民健康保険料、清掃手数料定額制、保育料、介護保険料納付期限

外国人労働者問題啓発月間

6月は外国人労働者問題啓発月間です。外国人労働者の適正な雇用・労働条件の確保と不法就労の防止にご協力を願います。

ハローワーク藤沢(藤沢公共職業安定所)では、外国人雇用サービスコーナーを設置し、外国人求職者の職業相談、紹介を行っています。
また、毎週火、木曜日にはポルトガル語とスペイン語の通訳を配置しています。

※外国人労働者の雇用、求人申し込みについての相談あり。
ハローワーク藤沢(藤沢市朝日町5ノ12) 毎0466(23)8609

自転車の無灯火防止

夜間、薄暗い道や見通しの悪い交差点での無灯火の自転車は、車の運転手や歩行者から見えにくいため、衝突による重傷事故や死亡事故につながる危険があります。暗くなったら早めに自転車の前照灯の点灯に心がけましょう。

また反射器材の破損、汚れなども点検しましょう。
※自転車は道路交通法で夜間道路を走るときは前照灯を点灯しなければなりません。
防災安全課(内線252) 防災安全担当 FAX(74)9141

おわびと訂正

広報さむかわお知らせ版5月号4ページ「ちいさな映画会」のところで、問い合わせ先は「寒川町公民館(75)0021 FAX(75)2585」の誤りでした。おわびして訂正します。



表紙の
写真から

毎年恒例となっている小動大凧まつりが5月3日に町クリーンセンター東側で開催されました。

晴れ渡る青空に「寒川・小動」の文字をのせた畳32枚分の大きさの凧が揚がると会場からは大きな歓声と拍手がわき起こりました。

寒川小動大凧会の坂田信夫会長は「凧が揚がるかどうかは毎年風まかせなので心配していたが、今年はいいコンディションの中で揚げられた」とうれしそうに語っていました。



編集
後記

新年度になり2カ月が過ぎました。新デザインの広報さむかわはいかがでしょうか。表紙と裏表紙がカラーになったことで、少しでも明るいイメージになればと思って編集しています。中の方も、タイトルなどに使っている緑色の色あいを少しですが変えてあります。どのくらいの色あいが一番なのかは、人それぞれかもしれませんが、少しでも見やすくなればと思っています。広報に対する感想やご意見を聞かせていただけたら幸いです。(C)



作り方

- ①ナスは1cm幅の輪切りにして、カボチャ、タマネギ、ピーマン、パプリカは一口大に切る。
ニンニクは薄切りにする。
- ②トマトは湯むきし、2cm角に切る。
- ③鍋にオリーブ油とニンニクを入れ香りが立つまで炒め、①の野菜を加えてさらに炒める。
- ④トマト、塩、コショウを加え、ベイリーフを入れ、ふたをして弱火で野菜が柔らかくなるまで煮る。

野菜の旨みがたっぷりです。その他の残り野菜を入れて工夫してみてください。

材料 4人分

1人分あたり106kcal・塩分1g

ナス 4本(320g) / カボチャ 160g / タマネギ 1個(160g) / ピーマン 1個(40g) / パプリカ 1個(80g) / ニンニク 1片 / トマト 2個(280g) / オリーブ油 大さじ1 / 塩 小さじ1弱(4g) / コショウ 少々 / ベイリーフ 1枚

☎寒川町食生活改善推進団体 高林 倫 (75) 7543

みんなの写真館

(左) 伊藤 千恵さん (一之宮)
(右) 伊藤 大河ちゃん 2歳 (一之宮)



もうすぐお兄ちゃんになります

おじいちゃんおばあちゃんと孫、一家の写真も募集しています。

写っている人の名前、年齢、住所、応募者の連絡先とコメントを記入して、広報情報課まで郵送か持参してね。

5月1日の人口と世帯

人口 47,503人 (78人増)
世帯 17,511世帯 (76世帯増)
() 内は前月との比較

●町公式ホームページ

<http://www.town.samukawa.kanagawa.jp>

●携帯電話用ホームページ

<http://www.town.samukawa.kanagawa.jp/imodo/index.html>

知ってるつもりで実は知らない

さむかわの動植物

カナヘビって
どんなヘビ?



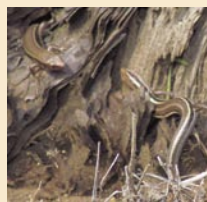
右の生き物の名前は?

ほとんどの人がトカゲと答えるでしょう。

実はこの生き物の正式な名前はニホンカナヘビといい、トカゲの仲間です。大きさは約16cm、やぶや草むらにすんでいて、主に昆虫などを食べています。

トカゲはどんな生き物なの?

下の写真が正真正銘のニホントカゲです。



カナヘビとよく似ていて、すんでいるところや主食はほとんど同じですが、カナヘビより尾が短く、体に光沢があり横腹に茶褐色の帯があります。

ニホントカゲは神奈川県レッドデータブックでは、分布域が減っている減少種とされています。身近な小さい生き物を見ることのできる環境を守っていくことも大切です。

(写真提供: 宮山在住 山下一男さん)

☎環境課 内線421 環境保全担当 FAX(74) 1385