

広報

さむかわ

2007

2



春はすぐそこまで～スイートピー出荷～

- ◆仮称寒川駅前複合施設の基本計画を決定 …… 2
- ◆あなたの人権守ります …………… 4
- ◆ペットと飼い主のための避難訓練…………… 6

1月1日の人口と世帯

人口	47,430 (63人減)
世帯	17,366 (37世帯減)

() 内は前月との比較

地域の意見やパブリックコメントの結果を踏まえ 仮称寒川駅前複合施設の基本計画を決定

寒川駅周辺を一層活力のある地域とするための施設、仮称寒川駅前複合施設の基本計画が決まりました。

この施設は建設に先立ち、どのような機能や内容を持った施設が望ましいのか、パブリックコメントを行い、三十二人、一団体から総数にして百十九件の意見が寄せられました。

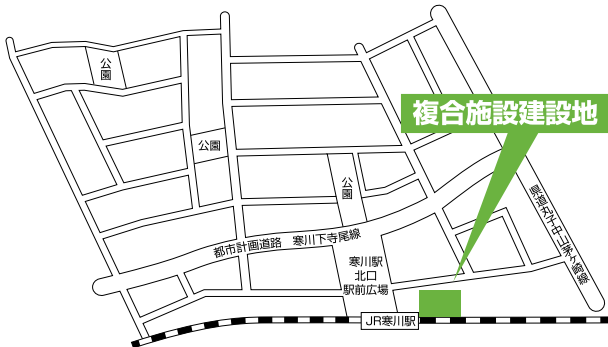
今回の基本設計は、それらの意見を考慮したものになっています。

町は、JR寒川駅北口地区を町の玄関口にふさわしい街並みにするため、土地区画整理事業を進めています。

公園や道路などの公共施設を適切に配置することで、駅前をいっそう魅力的で活力のある中心市街地として整備するものです。

仮称寒川駅前複合施設は、この中心市街地づくりの一つで、人々が集うための役割を果たす機能を持った施設として建設します。

町民の活発な交流の場として、また利便性の高い施設とするために、さまざまな複合的な機能を持たせています。



土地区画整理事業施行区域と建設位置

施設の概要

建設場所は寒川駅北口の東側（左図参照）で、敷地面積は約七百平方メートル、延床面積は約二千平方メートルです。

トルです。
鉄骨造五階建てで、事業費は約七億円を見込んでいます。

施設の主な機能

一階

交番 駅前に人々が安心して集えるように交番を設置
公衆用トイレ 現在駅前に設置されている公衆用トイレの移設

キッズコーナー 施設利用者の子ども遊び場

二階

喫茶コーナー 待ち合わせ、休憩、休息の場
物販コーナー コンビニエンスストアなどのテナントを導入

特産物展示コーナー等 町や姉妹都市寒川江市の特産物紹介コーナー、町の観光・文化やイベントの案内のコーナー、行政情報提供コーナー、図書返却ボックス

三階

会議室 カルチャー教室、講演会等に利用できる部屋
町民ギャラリー 絵画展、工芸展等ギャラリーとして利用できるスペース

四階

貸事務所 各種団体や企業の入居用

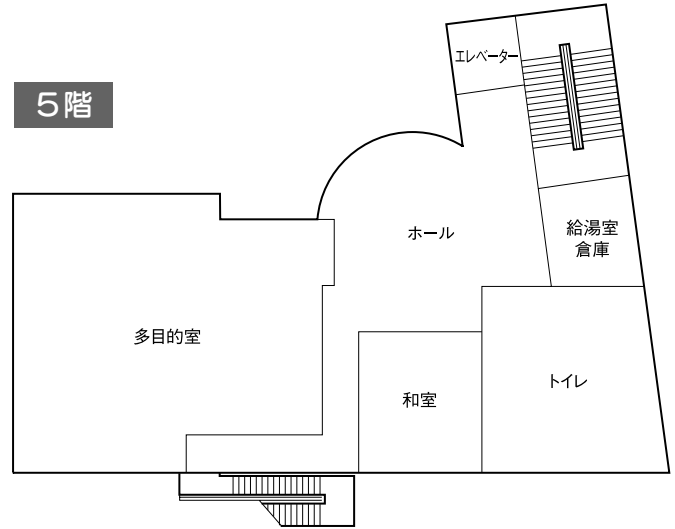
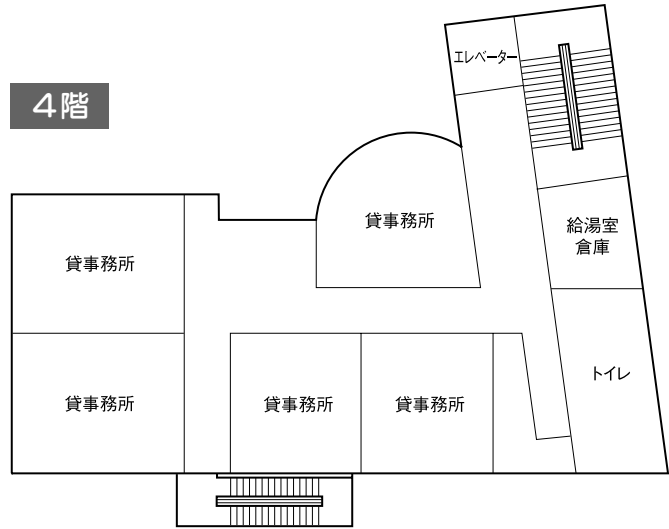
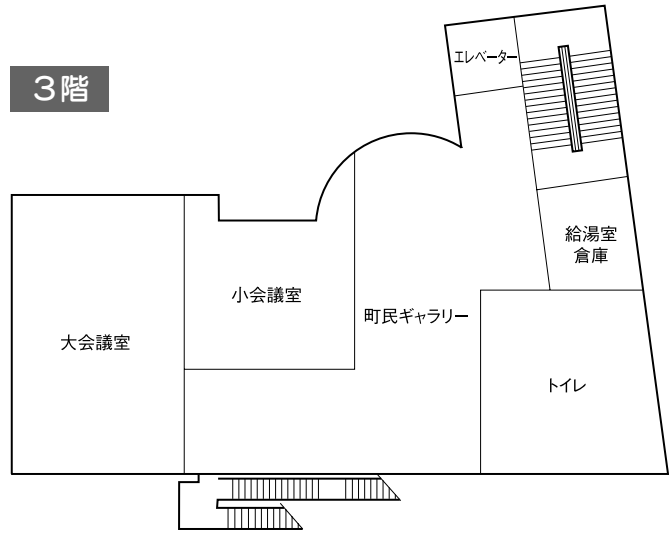
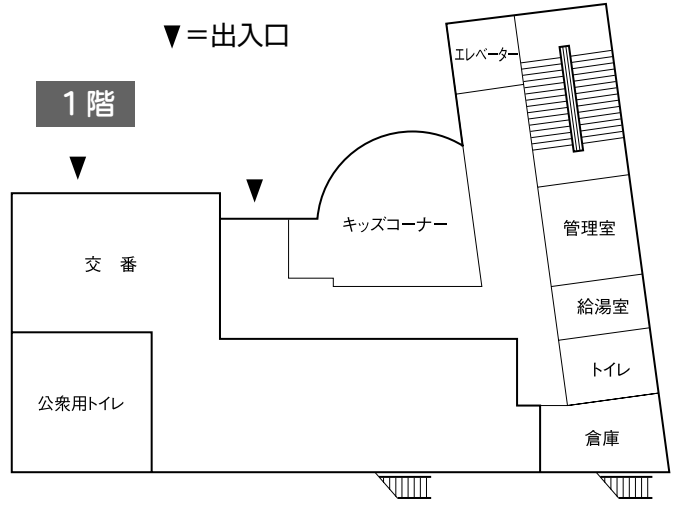
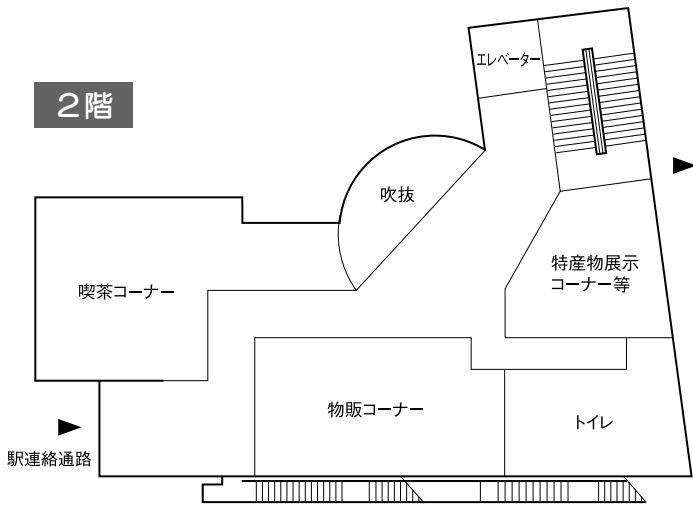
五階

多目的室 音響・映写設備などを設置した、サークル活動やイベント等に利用できる部屋
和室 囲碁将棋など娯楽の場として利用できる部屋

詳しいフロア図や基本設計の内容は、寒川駅周辺整備事務所または産業振興課でご覧ください。

またここで紹介した基本計画は、建設する施設の基本的な姿を示したものです。今後詳細な設計を行う段階で、内容が多少変更になることがあります。

各階のレイアウト



今後のスケジュール

今後は詳細な設計と施設の管理運営方法の検討を進めます。

平成十九年度に詳細設計、平成二十年度には建築工事に着手します。

また町民の皆さんから施設の愛称を募集し、平成二十一年度に開館の予定です。

寒川駅周辺整備事務所 075-1570
 FAX (73) 0109、産業振興課 074-2833
 1111内線466商工担当 FAX (74) 2833

あなたの人権守ります

人権擁護委員の紹介

人権とは、人間が人間らしく生きる権利で生まれながらに持っている権利です。社会に生きるすべての人々に、人権は保障されなければいけません。

しかし、残念ながらさまざまな差別やいじめ、体罰などで人権を侵害される人がいます。

こうした問題を解決するために、地域の中で活動する人たちが人権擁護委員です。

日ごろから地域に根ざした活動を行っている人が、その地域の中で人権思想を広め、人権侵害が起きないように見守り、人権を擁護していくことが望ましい。そういう考えから設けられた制度が、人権擁護委員です。人権擁護委員は、市町村

町内の人権擁護委員

入澤 章さん (一之宮)
☎ (75) 0007

大谷 光昭さん (田端)
☎ (75) 0724

相原 善久さん (小動)
☎ (75) 1542

宇田川 貞子さん (宮山)
☎ (75) 0241

木村 恵子さん (岡田)
☎ (75) 0083

清水 進さん (倉見)
☎ (75) 0871

長崎 早苗さん (岡田)
☎ (75) 7819

長が推薦し法務大臣から委嘱されます。町では七人が委嘱を受け、町の定例人権相談や自宅などで町民の皆さんからの相談を受けるなどの活動を行っています。

人権擁護委員の仕事と役割

人々の間に自由や平等、権利といった正しい人権の考え方を広め、自由人権思想の啓発に努めることです。

地域の人々の人権が侵害されることのないように見守り、もし人権が侵された人がいた場合は相談相手にな

人権はオトナだけのものじゃない

いじめや体罰、不登校など、子どもたちにも人権問題が発生しています。

これに対処するため、人権擁護委員の中から子どもの人権専門委員が選任されています。県内では四十三人が、子どもの人権問題を専門に活動しています。

☎ 子どもの人権 110 番 ☎ 045 (212) 4365

り、適切な方法で問題を解決へと導きます。近年では人権侵害の形も多様化しています。

例えば、インターネットという新たなコミュニケーション形態が普及したことで、わたしたちの生活は便利になりました。

このようなときには相談を日々の生活の中で「これは人権問題ではないだろうか」と感じたことはありませんか。

そんなときには、気軽に人権擁護委員に相談してみましょう。

町では人権擁護委員による人権相談を毎月行っていますが、各委員に直接連絡をして相談することもできます。

☎ 町民課 ☎ (74) 111

1 内線 261 町民相談担当
FAX (74) 5613

観桜駅伝競走大会を開催します

寒川の春の風物詩、観桜駅伝競走大会を今年も開催します。

参加チーム募集

対象 ●第一部 町内在住

寒川神社参道を出発し、町中部地域を周回するコースで、さむかわ中央公園でたすきりレーを行います。

桜の咲く町内を継走していく選手に声援を送ってください。

とき 四月一日(日) 午前八時四十五分 寒川神社前スタート(雨天決行)

か 在勤または在学的一般男子

●第二部 茅ヶ崎市、藤

沢市、平塚市、綾瀬市、海

老名市、座間市、厚木市、

愛甲郡に在住か在勤の一般

男子 ●第三部 町内、茅ヶ

崎市、綾瀬市、海老名市、

座間市に在住か在勤または

在学の中学生以上の女子

●第四部 町内または茅ヶ

崎市に在学の中学生男子

区間 ●第一・二部 六区

間(約三十二・九キロメートル)

●第三・四部 五区間(約十七キロメートル)

チーム編成 ●第一・二部

監督一人、選手六人、補欠

三人 ●第三・四部 監督一

人、選手五人、補欠三人

申し込み スポーツ振興

課、町のホームページ、寒

川町公民館、北部・南部文

化福祉会館にある申込用紙

に必要事項を記入して、二

月十三日(火)から二十八

日(水)までの間に同課へ

直接、ファクスまたはメー

ルで

☎スポーツ振興課(74)

1111 内線517 FAX

(75) 9907

☐sports@town.samukawa.

kanagawa.jp

きれいな町への思いを込めて ポイ捨て防止ポスター展



旭が丘中学校1年 北原萌里さんの作品

環境美化への関心をより深めてもらおうと、町では毎年ポイ捨て防止に関するポスターを小・中学生から募集しています。今年も環境美化への思いが込められた作品が多数集まりました。

応募作品の展示を行いますので、ぜひご覧ください。

とき 二月十七日(土) 二十五日(日) 午前九時～午後

五時

ところ 町民センター

☎環境課(74) 1111 内

線249 環境担当FAX(74)

9141



災害から大切なペットを守ろう

ペットと飼い主のための避難訓練

大規模災害の発生に備え、ペットと飼い主のための避難訓練を行います。

ペットと一緒に避難行動を疑似体験しながら、いざという時に慌てないための心構えを学んでください。

大規模地震発生時の防災

対策は、人に対してはさまざまな対策がありますが、ペットへの対策や飼い主の認識は未だ不十分です。

動物愛護法の基本原則には「すべての人が動物は命あるものであることを認識し、人間と動物が共に生きていける社会を目指す」と規定されています。

いまや家族の一員とされるペットも、人と同様に災害時の対策が必要です。

そこで、避難所のペット受け入れ態勢の検証と、飼い主は災害に備えて何をやる必要があるのか、災害時にペットをどう世話するのかを考えてもらうことを目的に、飼い主と動物のための避難訓練を行います。

とき 二月二十四日(土)
午後一時～三時(雨天決行)

ところ 茅ヶ崎市役所西側

駐車場

対象 町または茅ヶ崎市に在住の人

※訓練に参加するペットはすでに選考済です。

内容

● ペットと一緒に避難する疑似体験

● 避難所におけるペット受付訓練

● 集団生活のためのしつけおよび病気相談

● 非常持ち出し用品、ペット用備蓄物資等の展示・販売

● マイクロチップの普及・啓発

● がれきが散乱した道路の歩行体験

● 過去の災害時のペットに関する写真展示

茅ヶ崎保健福祉事務所

(85)1171 環境衛生課
FAX (82)0501

ペットは地球の仲間⑩

飼ってはいけないペット

最近、ペットシヨップなどで犬猫以外のペットを目にします。

しかし日本には、在来種や生態系を保護するための法律があり、どんな動物でも飼えるという訳ではありません。

一例としてアライグマやオオクチバスは飼うことを禁止されています。

飼うことに許可が必要な動物もいます。ワニやワニガメがその対象で、マイクロチップの装着も義務付けられています。

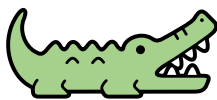
これらに該当しない動物でも、飼い方やどのくらい成長するかなど、事前に調べてから飼育しましょう。例えばグリーンイグ

アナは、一年に六十センチメートルも成長することがあります。

犬や猫のような身近な動物以外は、飼う前にその生態や飼い方に精通した獣医師等に相談するようにしましょう。

飼うのが嫌になつたなど、人間の勝手な理由で放してはいけません。

茅ヶ崎寒川獣医師会
http://www.csi-animaldoctor.com/
環境課(74)1111
内線249 環境担当
FAX (74)9141



子育て支援の橋渡し

町ファミリーサポートセンター

町ファミリーサポートセンターでは、子どもを預けたい人（おねがい会員）と預かる人（まかせて会員）の橋渡しをしています。新年度を迎えようとするこれからの時期は、より多くのまかせて会員が必要になります。あなたの空いた時間を利用して、子育て支援をしてみませんか。入会金や登録料は必要ありません。おねがい会員は、子どもを預けるときに一時間につき七百円を負担していただきます。なお、まかせて会員は研修会を受けてから登録され

ます。おねがい会員は随時登録を受け付けています。

まかせて会員研修会

とき 二月十四日（水）十六日（金）午後一時三十分～午後四時

ところ 寒川総合体育館

（一時保育あり）

町ファミリーサポートセンターへ
FAX (75) 7050

口座振替をご利用ください

国民健康保険料

町では、二月と三月を国民健康保険料の口座振替加入促進月間としています。

うっかり納め忘れがなく、混雑した金融機関に毎月出向く必要がない口座振替を、ぜひご利用ください。

申し込み手続き

預（貯）金通帳、通帳の印鑑、保険料の納入通知書を用意し、取扱金融機関郵便局または保険年金課に

ある口座振替依頼書に必要事項を記入し、いずれかの窓口で申し込んでください。なおこの期間中に口座振替を申し込んだ人には粗品を進呈します。

金融機関や郵便局で手続きをした場合は、口座振替依頼書の控えを保険年金課までお持ちください。

夜間・休日の納付相談

急な病気等で国民健康保

険料が納められなくなった場合、納付方法や減免の相談を受け付けています。

開庁時間以外に、次の日程で夜間・休日の納付相談を行います。納め忘れた保険料の納付もできます。

夜間納付相談 二月十九日（月）～二十三日（金）午後五時～七時

休日納付相談 二月二十五日（日）午前九時～午後三時

保険年金課へ
FAX (74) 5613

隣近所のおも事情

34

ペットが死んでしまったら

死んでしまったペットは、クリーンセンターへ持ち込んでください。有料で引き取ります。

ペットが死んだとき

家庭で飼っていたペットが死んだときは、箱に入れたり布でくるんだりして直接持ち込んでください。

死んだ動物を見つけたら

道路上で死んでいる動物を見つけたら、環境課まで連絡してください。その際には、詳しい場所と死んでいる動物の種類を伝えてください。

なお焼いた後の骨はお返してできません。

持込場所 町クリーンセンターへ
FAX (74) 5547

受付時間 年末年始を除く月～土曜日午前八時～三十分、午後一時～四時

料金 千円

飼いが死んだときは、登録の抹消手続きが必要です。環境課まで必ず連絡してください。



運営等の状況

9 職員の勤務時間その他の勤務条件の状況

(1) 職員の勤務時間、休憩・休息時間の概要 (平成18年4月1日現在)

職員の勤務時間は、8時30分から17時までの1日7時間45分、週38時間45分です。7時間45分のうち15分の休息時間があります。

(2) 職員の年次休暇の概要と取得状況

労働基準法の規定に従い、原則として1年に20日の有給休暇が与えられます。

(各年1月1日から12月31日)

平成17年の平均取得日数	平成16年の平均取得日数
9.0日	9.1日

(3) 特別休暇の概要

年次休暇以外にも、特別な事由に該当する場合は、特別な休暇が認められます。選挙権等行使休暇、骨髄提供休暇、育児休暇、忌引、ボランティア休暇など18種類の特別休暇があります。

(4) 介護休暇の概要と取得状況

職員が要介護状態にある家族を介護するための休暇制度があり、連続する6月の期間内で取得することができます。介護休暇は、1日単位または時間単位で取得することもできます。

	取得者	
	H17年度	H16年度
介護休暇	0 (0)	1 (1)

(注) ()内は、女性の取得者数であり、内数です。

(5) 職員の育児休業の概要と取得状況

職員が育児をするための休業制度があり、最長3年間取得することができます。育児休業は連続した日単位で、部分休業は時間単位で取得することができます。

	取得者	
	H17年度	H16年度
育児休業	5 (5)	9 (9)
部分休業	0 (0)	1 (1)

(注) ()内は、女性の取得者数であり、内数です。

10 職員の分限処分および懲戒処分の状況 (平成17年度)

分限処分とは公務の能率の維持およびその適正な運営の確保の目的のために行う処分であり、懲戒処分とは公務員としてふさわしくない非行があった場合に公務員関係の秩序を維持するために行う処分です。(地方公務員法)

(1) 分限処分者 3人 (2) 懲戒処分者 7人

11 職員の研修および勤務成績の評定の状況

(1) 研修の実施状況

(平成17年度)

1. 職場研修				
2. 職場外研修	A 集合研修	(1) 階層別研修	(A) 町実施研修	主任主事級研修
			(B) 研修センター実施研修	中級研修 現任監督者研修 管理者研修(課長級)
		(2) 実務研修		
		(3) 地域別研修		2市1町合同研修 3町合同研修
	(4) 一般研修		一般セミナー等	
	B 専門派遣研修			市町村研修センター
				市町村職員中央研修所
		全国市町村国際文化研修所		
		自治大学校		
		日本経営協会		
C 視察研修			都市整備技術センター	
			その他 姉妹都市研修	
3. 自己啓発研修				

(2) 勤務成績の評定の状況

町では、定期的に勤務成績を評価しています。

基本的な評価項目は「能力」、「意欲」、「実績」の3項目とし、5段階評価を行います。

評価結果は、①人材育成・能力開発②人事異動・配置③昇任・昇格等の処遇に活用します。

12 職員の福祉および利益の保護の状況

(1) 職員の健康の保持増進

①労働安全衛生法に従い、職員の健康診断を年1回実施しています。

②産業医による相談窓口、執務環境のチェックを実施しています。

(2) 福利厚生事業の実施

地方公務員法に基づき職員の保健、元気回復のため職員からの会費および町からの委託金により「寒川町職員福利厚生会」が、文化、教養、レクリエーションなど各種事業を行っています。

☎総務課 ☎(74) 1111内線224職員担当FAX (74) 9141

町職員の人事行政運営の状況をお知らせします。

1 年齢別職員数の状況 (平成18年4月1日現在)

年齢	20代	30代	40代	50代	全職員	平成18年	平成17年
人数	27人	123人	97人	120人	平均年齢	43歳6月	44歳0月

2 職種別・採用方法別職員数

採用方法は、試験による採用と選考による採用があります。試験採用の場合は、一般行政職では1次試験として教養試験または専門試験、2次試験として作文および面接が主な内容です。

	平成17年度		
	試験採用	選考採用	計
一般行政職	0	0	0
消防職	0	0	0
合計	0	0	0

3 退職者の状況

退職には、以下の事由があります。
 定年退職：定年（原則60歳）による退職
 勸奨退職：人事管理上の目的から職員に退職勧奨を行い、これに応じた退職
 自己都合退職：本人の都合による退職
 その他：死亡等による退職等

事由別退職者の数

(平成17年度)

	定年		勸奨		自己都合		その他	
	人数	(注)	人数	(注)	人数	(注)	人数	(注)
一般行政職	2	(3)	0	(1)	2	(3)	0	(1)
うち管理職	2	(3)	0	(1)	0	(1)	0	(1)
技能労務職	3	(2)	0	(0)	1	(0)	0	(0)
うち管理職	0	(0)	0	(0)	0	(0)	0	(0)
計	5	(5)	0	(1)	3	(3)	0	(1)
うち管理職	2	(3)	0	(1)	0	(1)	0	(1)

(注) ()内は平成16年度の状況です。

4 再任用の状況

再任用とは、高齢者雇用のため定年退職者を再雇用する制度です。
 再任用職員には、定年前の職員と同様に勤務する常時勤務職員と、それよりも短時間勤務する短時間勤務職員があります。
 (平成17年度)

職種	常時勤務	短時間勤務
一般行政職	0 (0)	0 (0)
技能労務職	1 (0)	2 (2)
計	1 (0)	2 (2)

(注) 1. ()内は平成16年度の状況です。
 2. 職種は再任用時の職種です。

5 外郭団体等への管理職の再就職の状況

退職時に管理職であった者についての外郭団体等への再就職の状況は以下のとおりです。

(平成17年4月1日現在)

再就職先	他の地方公共団体	特定地方独立行政法人	外郭団体	非営利団体（他の項目に該当する者を除く）	営利企業（他の項目に該当する者を除く）	自営業
再就職者数	0	0	1	1	0	0

(注) 外郭団体とは、土地開発公社、(株)さむかわ公共サービスなど、町が資本金または基本金等の25%以上を出資している法人をいいます。

6 身体障害者および知的障害者の任用状況

法定雇用率	2.1%	H17年度	4.29%
-------	------	-------	-------

7 給与改定の概要

平成17年8月と平成18年8月に人事院が国家公務員の給与について行った勧告（人事院勧告）に準じて平成18年10月と12月に給与の改定を行っています。その概要は次のとおりです。
 (一般職)

項目	寒川町の改定状況	国の改定状況
給料(H18年10月改定)	行政職給料表(1) 4.5%マイナス改定	行政職給料表(1) 4.8%マイナス改定
手当(H18年12月改定)	扶養手当3人目以降の子の引き上げ 1,000円/月加算 (平成19年4月に施行予定)	広域異動手当の新設 地域手当支給割合の計画的な改定 扶養手当3人目以降の子の引き上げ 1,000円/月加算

8 旅費の概要

公務出張に要する費用を旅費として支給します。その支給内容の概要は次のとおりです。

(平成18年4月1日現在)

鉄道賃・船賃・航空賃・車賃	運賃等を支給しています。
日当	県内 無支給 県外 900円の定額支給
食料	車中泊等をした場合には、夜の食費を支給します。
支度料	外国へのお出張、赴任には、支度に要する費用を支給します。

技能功労者三人、優秀技能者八人を表彰



町技能者表彰の受賞者と、同日行われた町商工会優良小売店舗・優良従業員表彰の受賞者のみなさん

一月十日、町技能者表彰式を寒川神社参集殿で開催しました。

この表彰は、永く同一業種に従事し、技能、技術の錬磨や後進の育成などに功績のあった人をたたえるものです。

山田町長は「日本の技術が世界一なのは、皆さんのような技術を持つ人たちのおかげです」と話し、被表彰者一人ひとりに表彰状を手渡しました。

被表彰者は次のとおりです。

技能功労者

佐々木則雄さん（建築大工）

鈴木良男さん（板金工）

菊地孝巳さん（調理師）

優秀技能者

坂口輝敏さん（建築大工）

新山茂雄さん（配管技士）

春日井道雄さん（配管技士）

山本三七應さん（ガラス装着工）

須藤和義さん（調理師）

菊地洋子さん（調理師）

鈴木朝一さん（調理師）

池谷聖美さん（美容師）

順不同

国民年金は、世代と世代の支え合いの制度です。あなたが納める保険料が、高齢者の生活を支えています。将来に備え、あなたや家族の生活を守るためにも保険料は忘れずに納付しましょう。

もしもの時の保障に備えて国民年金の役割は、老後の生活保障だけではありません。

思わぬ事故などでの障害が残ったときの保障である障害基礎年金や、一家の働き手が亡くなった場合に遺族の生活保障となる遺族基礎年金の制度もあります。

保険料を納付期限までに支払っていないと、このような年金給付を受け取れないことがあります。

また納付期限から二年間を経過すると、保険料は納付することができなため、将来受け取る老齢基礎年金の額が少なくなったり、年金自体が受

国民年金保険料の納め忘れはありませんか

け取れなくなったりする場合があります。

保険料は社会保険庁から送付される納付書を使い、金融機関、郵便局、コンビニエンスストア、社会保険事務所で納めてください。

口座振替も利用できます

保険料の口座振替は、納付書または年金手帳、預（貯）金通帳、通帳届出印を持って希望の金融機関もしくは近くの社会保険事務所へ申し込んでください。

〒藤沢社会保険事務所
0466(50)115

1 保険年金課 ①(74)

1111内線272年金担当 FAX(74)5623



寒川町・藤沢市・茅ヶ崎市の二市一町では広報紙の相互掲載を行っています。今回は藤沢市と茅ヶ崎市の史跡、イベントを紹介します。

藤沢市 遺された和讃の世界

辻堂茂兵衛資料館（辻堂元町二ノ十ノ五十一）には、五十冊余の和讃の帳面が保存されています。

和讃とは「仏・菩薩、教法、先徳などを和語で讃嘆した歌」（広辞苑）で、唱えやすいように節を付け、七五調に句を連ねたものです。かつては村々に多くの講中があり、集まって唱えられていました。

同館に遺されている和讃の帳面は、ご当主の先祖の女性が地区の念仏講のときに持参していたものだそうです。一部は印刷されていますが、ほとんどが平仮名でていねいに墨書されています。

五十冊の内容は多岐にわたり、仏教説話的なものから言葉遊び的なものまでさまざまです。

次の一説は「ゆめいり和讃」のも

のですが、唱えているのがお年寄りの女性たちだと思つと微笑ましいものがあります。かざなみわるけれや（風浪悪けりや） もどります

わたしだからとて そのとおり

むことしゆとの（婿と姑の） かぜ

（風）しだい

そくしんじやうぶつ（即身成仏）せ

ぬうち

かならずこないと（必ず来ないと）

い、ません

年代の入っているものも多く、大正四年の第一次世界大戦時のドイツ領青島占領を唱えた「せいとうかんらく（青島陥落）和讃」、大正十二年の関東大震災を唱えた「しんさい（震災）和讃」なども含まれています。

『生涯学習課 04666（46）5106

茅ヶ崎市

宝生寺と阿弥陀三尊像

県道丸子中山茅ヶ崎線の円蔵または西久保バス停から、西へ五百メートルほど行ったところに宝生寺があります。

寺の本尊は江戸期に作られた大日如来ですが、境内のお堂には昭和三十四（一九五九）年に国の重要文化財に指定された阿弥陀三尊像があります。

阿弥陀如来を中心に勢至菩薩を右脇侍、観音菩薩を左脇侍とする、一つの光背に三尊仏が並ぶ一光尊仏で、長野県の善光寺の本尊の形式といわれています。

年号の銘はありませんが、鎌倉時代後半期の造立と考えられています。交通 バス停円蔵または西久保下車 徒歩十分
『生涯学習課 04666（82）11111

イベント情報

藤沢市

バレンタインアイランド江の島

～湘南の宝石～

ところ 江の島サムエル・コッキング苑、江の島展望灯台

内容 ●MIRROR BOWLER

光アート（三百個以上のミラーボールが織り成す壮大な光アート）

ト）九日（金）～十四日（水）

午後五時～八時 ●湘南キャンドル

十日（土）・十一日（日）・

十二日（月）・十四日（水）午後

五時～八時 ●ライトバルーンア

ートINGVA 十日（土）・十一

日（日）（予備日十二日（月）・

十四日（水））午後五時～八時 ●

バレンタインスペシャルライブ

十日（土） 午後五時～六時

LAULA、十一日（日） 午後四

時～アカペラグループ 午後六時

三十分～AJI

期間中、ミルクチョココレート、

ミニボトルをプレゼント。（数量限定）

『観光課 04666（25）11

11 FAX 04666（50）8419

江ノ島電鉄（株）04666（24）

2715、（社）藤沢市観光協会 04666（24）4141

茅ヶ崎市

『生涯学習課 04666（82）11111

椿まつり

毎年恒例の椿まつりでは、この庭園で作られた「氷室雪月花」など、およそ二百五十種類の椿が訪れる人の目を惹きつけます。

とき 三月一日（木）～三十一日（土）

ところ 氷室椿庭園

内容 三月十一日（日）、十八日（日）

には、庭園内で絵手紙教室やお抹茶

を味わう会を開催するほか、商店街

でフリーマーケットなども行う予定です。

『公園みどり課 04666（82）11111

手話で気持ちを伝えたい



まずは講師の身ぶりをまねることから(町民センター)

一月十日、町民センターで手話講習会を開催しました。

手話の普及と聴覚障害者とのコミュニケーションの推進を目的としたもので、全十一回の初回となるこの日には十六人が参加しました。

「将来は福祉の仕事に就きたい」「子育てが終わったのでボランティアを試してみたい」と動機もさまざま参加者は、「恥ずかしがらずに身ぶりをすることが大切」との講師の話にうなずいていました。

あつあつの団子をほお張って

一月十二日、一之宮愛児園で行われたとんど焼きの様子です。

同園では年中行事として、毎年とんど焼きを行っています。

正月のお飾りやダルマなどを燃やすとき火を中心に、園児たちがぐるりと輪になって団子が焼けるのを待ちます。

「お団子欲しい人」「はい」「保育士が焼き上がった団子を配り始めると、小さな手が次々に差し出されています。



どの色のお団子がいいかな(一之宮愛児園)



みんなで協力しよう(南小学校)

わたしたちができる協力を

一月十一日に南小学校(間井憲治校長)でユニセフ募金が行われました。

これは、(財)日本ユニセフ協会の呼びかけで南小児童会が毎年行っているものです。

朝の登校時間に児童会役員がふれあいルームの前で協力を呼びかけると、児童が次々とやってきては募金をしていきました。

役員の児童は、「この募金で買った注射やワクチンで、病気が助かるといい」と話していました。

書き初め大会

一月六日、寒川町公民館、北部文化福祉会館、南部文化福祉会館の三館で、小・中学生の書き初め大会を開催しました。

当日は、雨天のため参加者も総勢九十人と去年よりも三十四人減少していましたが、元氣よく、力強い文字を書いていました。

この大会では、学年ごとに課題の文字を書き、自信を提出し、書道連盟の人たちなどが評価し、各館で

とに公民館長賞と書道連盟賞が各一人、全体で金賞六人、銀賞十一人、銅賞二十二人が決定しました。



北部文化福祉会館の公民館長賞作品(左)と書道連盟賞作品(右)

今年もみなさんを守ります



高層階からの救出訓練(総合体育館)

一月十四日、さむかわ中央公園で消防出初め式を開催しました。消防に携わる職員や団員の士気の向上と、防災意識の啓発を目的に毎年行っているもので、今年も総合体育館からの救出訓練が披露

されました。三階からロープで下りてくる迫力ある光景を、息をのんで見つめる来場者。最後の一斉放水には、子どもたちからも歓声が上がっていました。



静寂の中、的を射抜く(寒川神社内庭)

射た矢に見る 今年の運勢

一月八日、今年一年の吉凶を占う神事である武佐弓祭が、寒川神社境内で行われました。鬼という字が変形した、鬼という字が書かれた古式の大的を目がけ、神職一名が座つて二回、立つて一回、交互に矢を放ちます。今年の吉凶を占った結果は、「農作物の収穫に地域差があり、商業全般について特殊な事業が特に景気がよい」と出ました。祭典の後は、的の左右につるされた麻が安産や建築のお守りとして参拝客に配られました。

すてきな仲間たち

☎ 連絡先 新見 倫 (74) 6707


わたしたちは、パワーヨガとエアロビクスのサークルです。会員は三十歳から五十歳代を中心とした女性八名で構成しています。練習は月に三回、土曜日の午前九時四十五分から十一時十五分まで、北部文化福祉会館で行っています。前半に行うパワーヨガは、体の中から暖まり、体のいろいろな不快な症状を改善するのに役立ち、特に肩こりには効果大です。後半のエアロビクスは、有酸素運動なのでダイエットに最適で、ストレス解消にもなります。ハードな運動が苦手な人や初心者でも、自分のペースで練習を行うことができます。まずは体験から始めてみませんか。

パワーヨガ&エアロビクスサークル なでしこ会



「サイドアングル」というヨガのポーズ(1枚の板をイメージ)

お墓で出土する 土器

寒川の弥生時代 

方形周溝墓を構成する四方の溝からは、底の部分に穴のあいた壺形土器がよく出土します。住居跡から出土することはほとんどありませんからお墓専用の土器と考えてよいでしょう。

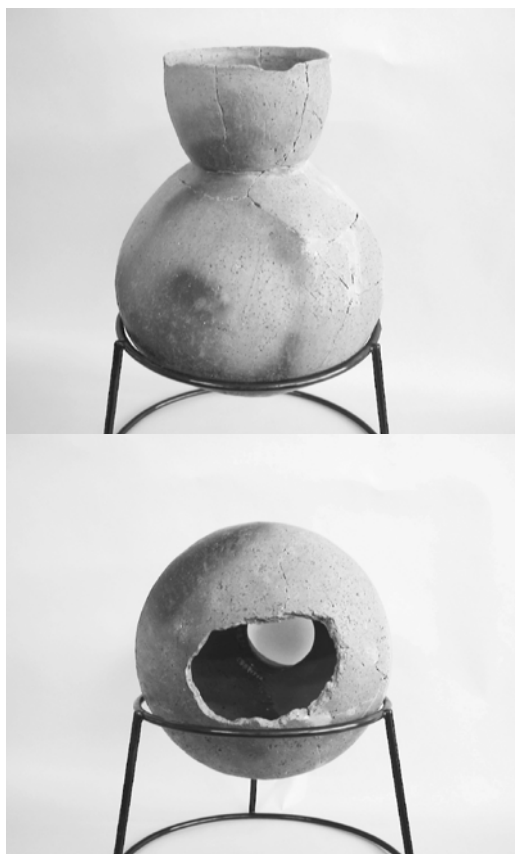
このような土器は、のちの古墳で使用された埴輪と同じように墳丘（方台部）の上に立ち並べられたものと考えられていました。しかし最近では、溝がある程度埋まった段階、つまり最初の埋葬

から時間を置いたのちに何らかの祭りに使用されたとする説も出てきましたが、具体的などころはまだ分かっていません。

ただし底を欠くという、容器としての本来の役割を失わせている点から、日常生活で使う土器とは意識の上で明確に区別されていたことは推測できます。

町内では、弥生時代終わりから古墳時代初めころの資料として、岡田遺跡や宮山中里遺跡の方形周溝墓から、このような土器が出土しています。

☞生涯学習課 係 (74) 1111
内線 523 生涯学習担当 (文化財学習センター) FAX (75) 9907



底の部分が打ち欠かれている壺形土器
(岡田遺跡の方形周溝墓から出土)

一 文書館アラカルト ③

貸し出しできる資料

文書館で取り扱う資料は、古文書、歴史的公文書、写真、地図など、いずれも寒川地域の貴重な記録です。そのため原則として貸し出しは行わず、館内での閲覧に限っています。

ただし例外として貸し出しのできる資料もあります。それは、行政刊行物などの冊子のうち、文書館が複数所蔵しているもので、現在、約600冊あります。寒川町史の刊行物をはじめ、広報さむかわ縮刷版、総合計画書、予算書、学校要覧など、寒川を知るための基礎資料がそろっていますので、家に持ち帰って調べものにじっくり使えます。

貸し出し対象の資料は、開架書架の一番手前にまとめて置いてあります。背表紙に張ってある黄色の丸いシールが目印です。期間は当日も含めて15日以内、冊数は5冊までとなっています。図書館利用券を持って、4階カウンターへどうぞ。

☞寒川文書館 係 (75) 3691 FAX (75) 3758



貸し出しできる資料もたくさんあります



写真や図・表が入った貴重な資料

本で検索インターネットで検索

ハイブリッド図書館

何か調べたいことがあった場合、あなたは本で調べますか、インターネットで調べますか。本の正確さはもちろん、インターネットの手軽さは、もはや調べものには欠かせません。

総合図書館では、この両方を兼ね備えており、正確性の高いデータベースを二階のインターネットコーナー専用席で利用できます。

①日経テレコン21

日本経済新聞社によるビジネス情報サービスで、

ニュース速報や過去三十年分の新聞記事、企業情報、人事情報、株価・債権情報などが見られます。

②聞蔵(きくそう) II ビジュアル

朝日新聞やAERA、週刊朝日(ニュース面のみ)、知恵蔵の記事のほか人物データや一九四五年から八四年までの朝日新聞紙面を見られます。

③ルーラル電子図書館

食べ物、健康、農業、環境など

の専門情報を見られます。

寒川総合図書館 電話 (75) 3615

FAX (75) 3669

URL <http://www.lib-arc.samukawa.kanagawa.jp>

kanagawa.jp



インターネットコーナーにあるデータベース専用席

注目の一冊



ワイン&チーズとテイasting術
おいしいパンのみつげかた

著者 大和田聡子
出版社 技術評論社

パンのテイasting術を紹介する本。ワインやチーズとともにおいしくパンを食べる方法を教えます。フランスパン風のコロコロ丸パンの焼き方、天然酵母の起こし方も収録

な〜るほど クイズ さむかわ

町の春の風物詩となっている駅伝競走大会は、〇〇駅伝競走大会。〇〇には次のどれが入るでしょう。

- ① 観桜
- ② 観梅
- ③ 観葉

応募方法 はがきに2月号の答えを書いて2月14日(水)までに〒253-0196寒川町役場広報広聴課クイズさむかわ係へお送りください。

先月号の答えと当選者

寒川町の姉妹都市は寒河江市です。正解は②でした。

正解者の中から抽選で次の人に記念品をお送りします。

石川照子さん(小動) / 廣田陽子さん(一之宮) / 戸谷達朗さん(一之宮)

ご応募ありがとうございました。

みんなの健康メモ ④

「にこにこ運動」でがん予防

定期的な運動は大腸がんや乳がんの予防に役立ちます。健康のための運動習慣(週2回以上)がある人たちは、ほとんど運動しない人たちに比べて大腸がんの危険度が半減しています。(愛知県がんセンター統計)

WHO(世界保健機関)では、ほぼ毎日合計60分程度の歩行などの適度な運動と、週に1回程度の早歩きなどの運動を勧めています。

60分程度の歩行は、まとめて行っても行わなくても効果は変わりません。その場の足踏みだけでも良いので継続して行ってください。運動の程度は、苦しくなく「にこにこ」しながらできるくらいが最適です。

また、週に1回は60分程度のまとめ歩きや、早歩きなどの運動にも挑戦し、運動に変化をつけて楽しく行ってください。

しかし寒い時期の運動は血圧を上げやすいので、午前10時から午後2時ぐらいまでの間の暖かい時間を選んで行いましょう。

健康課 電話 (74) 1111 内線 552 健康づくり担当 FAX (74) 5613

さむかわ インフォメーション

役場 電話 74-1111

お問い合わせ先が役場の場合、役場の電話番号は省略してあります。
申し込みの時間は、特に記載のない場合午前8時30分から午後5時までです。
申し込み方法の記載がない場合は原則当日受け付けです。

個別郵便番号 253-0196

役場あて郵便物に個別郵便番号を記載すれば役場の住所はなりません。



各公民館等図書室のお休み

2月11日(日)は図書リサイクル市のため、各公民館等の図書室は臨時休室します。
なお、総合図書館は通常どおり開館しています。

❏ 寒川町公民館 電話 (75) 0021 FAX (75) 2585

ビーズアクセサリー作り教室

スワロフスキービーズ、チエコビーズを使ったアクセサリー作りをします。

とき 3月1日(木)、8日

(木) 午前9時30分〜正午
ところ 南部文化福祉会館

対象 町内在住か在勤の初心者 25人/先着順

講師 柴田繁美さん ビーズアクセサリー愛好家

持ち物 空き箱のふた、はさみ、ペンチ、必要な人は眼鏡

費用 1500円(材料費)

申し込み 2月7日(水) 午前9時から同館へ電話か直接

子育て学級

子育て親育ちをテーマに、講演会形式の学習会と懇談会を行います。

とき 3月3日(土) 午前10時〜11時30分

ところ 南部文化福祉会館

対象 町内在住の未就学児のいる保護者 30人/先着順

講師 徳沢順子さん 一之宮小学校教頭

申し込み 2月10日(土) 午前9時から同館へ電話か直接

❏ 南部文化福祉会館 電話 (75) 0281 FAX (75) 1777

筆供養

皆さんが使い古した毛筆、鉛筆等をお持ちください。一緒に供養します。

とき 2月18日(日) 午前11時から

※荒天、雨天時は2月24日(土)に延期。

ところ 一之宮天満宮(一之宮歩道橋そば)

※受験合格祈願の小筆を差し上げます。

文教大学出張講座

IT時代～ITを快適に、賢く活用するために～

さまざまな角度からITの現状を知り、トラブルを防ぐ自己防衛力を高めましょう。

とき	ところ	内容	講師
2/17(土)	町民センター	インターネットとデジタル社会	太田信宏さん 文教大学講師
2/24(土)		ITを教育に生かす	羽倉弘之さん 文教大学大学院講師
3/3(土)		デジタルとネットワーク社会の事件簿	飯野守さん 文教大学講師
3/10(土)		ITの今後の行方について	久保田幸子さん 文教大学講師

定員 30人/先着順

申し込み 2月1日(木)から生涯学習課へ電話か直接

❏ 生涯学習課 電話 内線 522 生涯学習担当 FAX (75) 9907

おはなし広場

紙芝居や絵本の読み聞かせをします。

とき ● 2月9日(金) 午前10時30分〜11時15分(幼児向け) ● 24日(土) 午後1時30分〜2時(小学生向け)

ところ 南部文化福祉会館

❏ 南部文化福祉会館 電話 (75) 0281 FAX (75) 1777

ちびっこ絵画教室

水彩絵の具と墨で絵を描きます。

とき 2月24日(土) 午後2時から

ところ 南部文化福祉会館

対象 小学生 20人/先着順

持ち物 水彩道具一式

申し込み 2月3日(土) 午前9時から同館へ電話か直接

❏ 南部文化福祉会館 電話 (75) 0281 FAX (75) 1777

有効利用の

掲示板

譲ります

▶ 電動マッサージ機(いす型・取りに来てくれる人希望) ▶ 相和幼稚園女児用制服一式・帽子・リュック(120cm・別々でも可) ▶ 座卓(茶色・W91×D60×H38cm) ▶ そろばん(長さ30cm1丁・35cm2丁) ▶ リコーダー(アルト2本) ▶ 小学生用習字セット ▶ 電気カミソリ ▶ 炊飯器 ▶ プッシュホン

求めます

▶ ファクス付き電話機 ▶ 子ども用スノーブーツ(17cm位) ▶ ふじ幼稚園体操服上下 ▶ さくら幼稚園女児用制服(夏冬両方・120~130cm) ▶ さくら幼稚園小物一式(帽子・かばん等) ▶ さくら幼稚園体操服一式(120~130cm) ▶ 三輪車 ▶ 卓上ミシン ▶ グラウンドゴルフセット

【平成19年1月12日現在】

不用品の登録や^{あつせん}斡旋は窓口、電話でお受けします。町のホームページにも掲載しています。不用品の取引は当事者同士の直接交渉となります。登録期間は3カ月です。

☎町民課 内線261 町民相談担当FAX(74)5613

親子映画会

とき 2月24日(土) 午後2時から

ところ 北部文化福祉会館

上映(時間) 銀河鉄道の夜(107分)

☎北部文化福祉会館(74)1515 FAX(74)7405

湘南芸術交流会 華道展

町、藤沢市、茅ヶ崎市の華道を通しての芸術交流会です。

とき 2月24日(土)、25日(日) 午前10時~午後5時

ところ 藤沢市民会館(藤沢市鶴沼東8ノ1)

☎生涯学習課(内線521)生涯学習担当FAX(75)9907

インターネット安全教室

とき 3月10日(土) 午前10時~正午

ところ 県平塚合同庁舎別館(平塚市西八幡1ノ3ノ1)

内容 インターネット安全教室セミナー、講演 犯罪の被害にあわないために等

定員 50人/抽選

申し込み 3月2日(金) 必

着で、氏名、在住市町村名、電話番号を湘南地域県政総合センター県民課へ電話かファクスで

※<https://shinsei.hokana>



スポーツ

ニュースポーツ体験講習会

ニュースポーツをしてみませんか。

とき 2月24日(土)、3月10日(土) 午前9時30分~正午

gawa.lg.jp/kouzai/kanagawa.htmlから申し込み可能です。

☎県湘南地域県政総合センター(0463)22(2)2711 内線2123 県民課FAX0463(23)0599

ところ 寒川総合体育館

持ち物 室内シューズ、飲み物、運動のできる服装で

☎スポーツ振興課(内線517)FAX(75)9907

アジアンストレッチ体操

アジアン音楽を聞きながら行う健康体操です。

とき 毎月第2・第4金曜日 午前9時10分~10時

ところ 南部文化福祉会館

対象 20歳以上の人

持ち物 バスタオル、室内履き、飲み物

講師 エアロ公認指導員 ☎杉山(090)2558(8426)

町民スポーツ大会

いろいろなスポーツを体験してみませんか。

とき 2月11日(日) 午前10時開会

ところ 寒川総合体育館

種目 ボクシング、3B体操

バスケットボール、綱引き、ニュースポーツなど

対象 さまざまなスポーツを体験したい人

持ち物 体育館履き、運動のできる服装で

費用 大人200円、中学生以下100円(保険代)

※詳しくはお問い合わせください。

☎寒川総合スポーツクラブ 青田(74)2004

寒川総合スポーツクラブ

クラブスポーツ

3B体操、マタニティーピクス、ベビーマフターピクス、ボクシング

地域こども教室(小・中学生対象)

バスケットボール、剣道、ソフトテニス、キッズボクシング、柔道

※対象者、持ち物、費用など

詳細はクラブ事務局へお問い合わせください。

☎寒川総合スポーツクラブ 青田(74)2004





その他

かんたん寝たきり予防体操

寝たきり予防に関する講習と軽い体操を行います。

とき 3月1日(木) 午前10時～11時30分

ところ 南部文化福祉会館

対象 町内在住が在勤で、60歳以上の人 20人/先着順

講師 高橋美紀さん 健康運動士

持ち物 体育館履き、運動のできる服装で

申し込み 2月14日(水) 午前9時から同館へ電話か直接

〒南部文化福祉会館(75)0281 FAX (75) 1777

生きがい農園利用者募集

利用期間 4月1日～平成20年3月31日

ところ 一之宮9丁目895番地(南小学校北側)

利用面積 1区画当たり16平方メートル

区画数 18区画

対象 町内在住の60歳以上で農作業ができ、ほかに耕作(町家庭菜園を含む)をしていない人

申し込み 2月5日(月)から14日(水)までの間に高齢介護課へ直接
抽選会

とき 2月20日(火) 午前10時から

ところ 町民センター

※抽選会欠席の場合は申し込み無効、代理出席可。

〒高齢介護課(内線445高福祉担当FAX(74)5613

た 風あげ大会

とき 3月4日(日) 午前9時30分

ところ 相模川河川敷

風の種類 市販および自作の5尺(1.5メートル)以内の風

対象 町内在住の小学生以上(小学生は大人同伴)

※参加者へ粗品進呈。子ども向けにくじ引きがあります。

申し込み 往復はがきに参加者の住所、氏名、電話番号、年齢(小学生は保護者の住所と名前も併記)を記入して

郵送で、2月19日(月) 必着

〒253-0106 宮山141ノ1 寒川町観光協会(75)9051 FAX (72)1224



ゆめクラブ寒川 会員募集

地域の仲間と共同して、主体的に行うさまざまなクラブ活動を通じて高齢者の仲間づくり、生きがいと健康づくりを行っています。

健康体操教室、カラオケ、社会奉仕活動、スポーツ、学習など仲間と一緒に楽しんでみませんか。加入希望者は老人クラブ連合会へ電話で申し込みください。

〒老人クラブ連合会事務局(74)7715

子育てサークル

とき 2月22日(木) 午前10時～11時30分

ところ 寒川総合体育館
テーマ・講師 甘えのつまい

子、へたな子 橘川征子さん(社)倫理研究所講師
※一時保育あり。(要予約)
〒岡本(88)2480

町シルバー人材センター 入会説明会

シルバー人材センターは、60歳以上の健康で働く意欲のある人を会員とし、一般家庭や企業などからの仕事を行っているところとです。

センターに入会するための説明会を開催します。

とき 2月21日(水) 午前10時～正午

ところ シルバー人材センター事務所(町ふれあいセンター)

〒(社)町シルバー人材センター(74)7622 FAX (73)0033

中小規模企業向け共済制度

小規模企業共済制度
個人事業主または会社等の役員が事業をやめたり退職したりした場合に、生活の安定や事業再建を図るために資金をあらかじめ準備しておく制度です。

掛金は全額所得控除、受け

取る共済金も退職所得または公的年金等の雑所得扱いとなります。

経営セーフティ共済(中小企業倒産防止共済制度)

取引先の突然の倒産が原因で、経営悪化の危機に直面した時に資金を借り入れることができる制度です。

無担保、無保証人で、積み立て掛金の10倍の範囲内(最高3200万円)で被害額相当の共済金の借入れが可能です。

毎月の掛金も税法上、必要経費または損金に算入できます。

〒独立行政法人中小企業基盤整備機構共済相談室(050)5541-7171

税務申告は 公共交通機関で

藤沢市役所東側の朝日町駐車場は、例年2・3月は満車状態となり周辺道路が渋滞します。このため税務申告には、公共交通機関の利用をお願いします。

〒藤沢市管財課(0466)25-1111 庁務担当内線2372 FAX 0466-5008406

2月 省エネルギー月間

1日(木)	7か月児相談／ヘルスアップセミナー③／パソコン講座 [～14日]／19年度新入生保護者説明会(南小)
2日(金)	成人の健康診査／食生活改善教室①
3日(土)	こどもお手玉作り教室／おはなし図書館／こども囲碁・将 棋教室／ジュニア料理教室／折り紙教室／こども映画会／ 一之宮八幡大神節分祭／寒川神社節分祭
4日(日)	パソコン教室②
5日(月)	子育て広場
6日(火)	人権教育連続講座③／体脂肪燃焼セミナー⑤／19年度新 入生保護者説明会(小谷小)
7日(水)	がん集団検診／体の訓練
8日(木)	母親教室④／ヘルスアップセミナー④
9日(金)	ことばの訓練／おはなし広場／湘南就職面接会／暮らしの 1日教室
10日(土)	子ども議会／百人一首かるた教室／ちびっこクッキング教 室
11日(日)	図書リサイクル市／市町村対抗「かながわ駅伝」競走大会 建国記念の日
12日(月)	振替休日
13日(火)	1歳6か月児健診
14日(水)	初心者向け民謡(踊り)教室
15日(木)	ヘルスアップセミナー⑤
16日(金)	がん集団検診
17日(土)	文教大学出張講座①／パパ・ママ教室／こども折り紙教室 ／おはなし図書館／こども囲碁・将棋教室／公民館まつり 式典／南部地区公民館まつり
18日(日)	南部地区公民館まつり
19日(月)	国民健康保険料夜間納付相談
20日(火)	3歳6か月児健診／こどもの心の相談／国民健康保険料夜 間納付相談
21日(水)	視聴覚検診／国民健康保険料夜間納付相談
22日(木)	ヘルスアップセミナー⑥／国民健康保険料夜間納付相談
23日(金)	育児相談／食生活相談／リトミック教室／古典文学講座／ 国民健康保険料夜間納付相談
24日(土)	文教大学出張講座②／親子映画会／中部地区公民館まつり ／おはなし広場／ちびっこ絵画教室／ニューススポーツ体験 講習会／ペットの避難訓練
25日(日)	中部地区公民館まつり／国民健康保険料休日納付相談
26日(月)	離乳食講習会
27日(火)	ベビーマッサージ教室／農畜産物立毛共進会褒賞授与式
28日(水)	初心者向け民謡(踊り)教室／国民健康保険料、保育料、介護 保険料納付期限

放送大学4月入学生募集
放送大学はテレビやラジオ
の放送を利用して授業を行う
通信制の大学です。
15歳以上の人なら学部を選
科・科目履修生として、18歳
以上で大学入学資格があれば
誰でも全科履修生として入学
できます。また1科目だけで
も学べます。専門的に学びた
い人には大学院も併設してい
ます。
出願受付期間 平成19年2月
15日(木)まで

放送大学4月入学生募集

※入学資格など、詳しくは募
集要項を請求ください。

〒232-0061 横浜市
南区大岡2ノ31ノ1 放送
大学神奈川学習センター
045(710)1910 FAX
045(710)1914

国民生活金融公庫

入学金、授業料、教科書代、
アパートの敷金・家賃など、
入学時や在学中に必要な
資金を融資する公的制度とし
て、国民生活金融公庫の「国
の教育ローン」があります。

融資額 学生・生徒1人につ
き200万円以内

利率 年2.3%(平成18年
11月10日現在)

返済期間 10年以内(在学期
間内で元金の返済を据え置く
ことができます)

返済方法 毎月元利均等返済
(ボーナス時増額返済可)

●教育ローンコールセンター
(ナビダイヤル) 0570-
008656(03)5321-
8656 ●国民生活金融公庫
厚木支店 046(222)-
3487

テレホンサービス

●行政ミニ情報 04(74)1010

●テレホン童話 04(74)1014

今月の童話は「おばあちゃんのまほう」です。

さむかわ

レディオ湘南(83.1メガヘルツ)で町の情
報を放送しています。

放送日 毎週月曜日

9:00～9:20 19:00～19:20(再放送)

ケーブルテレビ

ジェイコム湘南のコミュニティーチャ
ンネルで、町の紹介をしています。

今月は「成人式」です。

放送日 2月12日(月)～24日(土)

9:00～9:15 12:00～12:15

17:00～17:15 23:00～23:15

ナイス Cooking

寒さを乗り切ろう

だんご汁



作り方

- ①小麦粉を耳たぶ位の固さになるまでこね、中指の太さにし、固く絞ったふきんをかぶせ、20分おく。
- ②里芋、ニンジンはいちょう切り、ゴボウはさがき、もどしたシイタケは干切りにする。
- ③(A)でだし汁を作り、②の野菜を煮て①を食べやすい大きさにちぎり入れる。みそとしょうゆで調味してから小口切りのネギを入れる。

1人分あたり152kcal・塩分0.7g

材料 4人分

小麦粉 100g/里芋 中4個/ニンジン 1本/ゴボウ 中半分/干しシイタケ 4枚/ネギ 半分
みそ 大さじ2/しょうゆ 小さじ0.5
(A) 水 4カップ/昆布 1本(5cm)/煮干し 10本

☎寒川町食生活改善推進団体 高林 倫 (75) 7543

◆本誌は資源保護のため、再生紙を使用しています。



町の特産品のスイートピーの出荷が始まっています。

取材をした北邦農園(北村邦隆さん・宮山)の温室では、ピンクや黄色、紫など色とりどりのスイートピーが咲き、一足早い春のようでした。

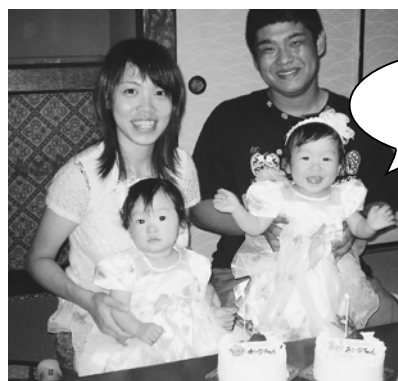
2・3月の最盛期を迎え、これからが一番忙しくなるそうです。



▶いよいよ受験シーズン。30数年前に寒い中、お弁当を持って朝早く家を出て、受験会場に向かった記憶がよみが

えってきます。受験生の皆さん、ベストコンディションでがんばってください。(正)▶歳の数だけ食べるという節分の豆。さすがにそのとおりにすると半端じゃない数になってきました。ビールのお供にはちょうどいいかも。(雅)▶成人式の取材に行き、何人かの新成人から話を聞きました。今の寒川が好きと言う人が多く、都会から寒川に戻ってくるとほっとするそうです。次の世代にみんなが愛する寒川を伝えていきたいですね。(知)

しあわせ家族



お誕生日
やったー!!

(上段左) 上田 真弓さん / (上段右) 徹さん
(下段左) 結愛ちゃん 1歳 / (下段右) 藍愛ちゃん 1歳 (岡田)

おじいちゃんおばあちゃんと孫、一家の写真も募集しています。写っている人の名前、年齢、住所、応募者の連絡先とコメントを記入して、広報広聴課まで郵送か持参してね。

12月の コミュニティバス 利用状況

寒川駅行き・東ルート

2,917人 104.2人/日
(前月比 8.1人/日増)

北ルート

3,523人 125.8人/日
(前月比 1.1人/日増)

●町公式ホームページ <http://www.town.samukawa.kanagawa.jp>
●携帯電話用ホームページ <http://www.town.samukawa.kanagawa.jp/imodo/index.html>