

広報

さむかわ

2016

5

No.676

やさしさと 輝きと うるおいのあるまち 湘南さむかわ

踏み出せ
みらいへの
第一歩

特集

より魅力ある、みらいへ
人口減少社会克服への
取り組み

- P.6 災害時に備えて
避難行動要支援者きずなプラン
(避難支援全体計画)策定
- P.7 健診等を受診して健康づくり!
- P.14-15 タウンピックアップ
- P.16-17 すくすくナビ
- P.18-21 情報のひろば

より魅力ある、みらいへ 人口減少社会克服への取り組み

企画政策課 電話(74)1111内線231企画行革担当FAX(74)9141



平成27年現在の人口
48,167人(高齢化率 約25%)

平成72年の人口推計
36,282人(高齢化率 約37%)

●45年後には約1万人減少

上記は、住民基本台帳をベースに推計した45年後の寒川町の人口です。これまでは、ほぼ横ばいとなっていた人口が、45年後には1万人ほど減少し、65歳以上の割合を示す高齢化率も約25%から約37%まで上昇すると推計しています。

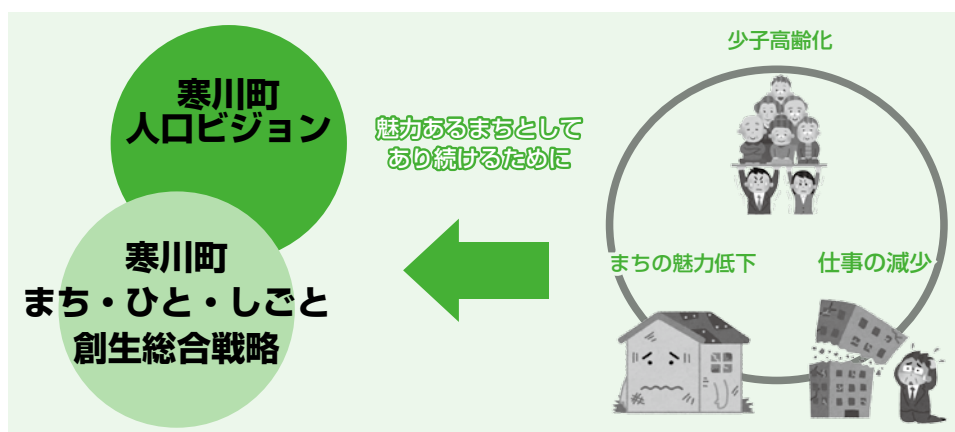
●人口減少による影響

人口減少が進むことで地域経済の規模が小さくなるのが懸念されます。地域での仕事がなくなり、それによって税収の減少による公共サービスの質の低下等にもつながります。また少子高齢化も並行して進むため、地域経済に大きな影響を及ぼすこととなります。

●より魅力あるまちへ

人口減少・少子高齢化は、国の課題でもあるため、平成26年12月に施行された「まち・ひと・しごと創生法」により、国が「地方創生」の方向性を示しています。

町もこれを受けて、魅力あるまちとしてあり続けるために、次に挙げる寒川町人口ビジョン、寒川町まち・ひと・しごと創生総合戦略を策定しました。
※詳しくは、町ホームページで公開しています。



寒川町人口ビジョン

●町が思い描く将来

寒川町人口ビジョンは、町の人口の現状分析を基に、将来の姿や今後町が目指すべき、方向性を示した人口の将来展望です。

この人口ビジョンの対象期間は、国の「まち・ひと・しごと創生長期ビジョン」の期間と整合を取り、平成27年から平成72年までとしています。



●将来の姿と方向性

町では、平成72年に将来人口が36,282人になる推計結果を踏まえ、高齢化率上昇への対応やそれに伴い不足する労働力の確保などを考慮しながら、今後確保していくべき人口を算出し、目標人口および目指すべき将来の方向を定めました。

●目標人口を達成するために

目標人口の達成に向け、次の2つの視点で定住人口の確保策が必要です。

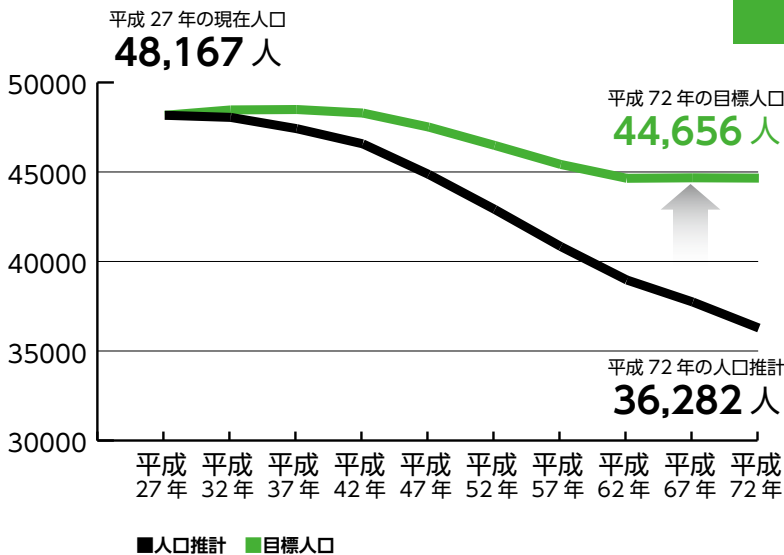
■出生率の上昇

将来的に人口を維持していくために必要な出生率（人口置換水準）を段階的に2・07まで上昇させることを目標とします。

■転入等による人口減少の改善

転入促進および転出抑制の施策により、ファミリー世帯を中心とした若い世代の定住促進を図ります。

目標人口



高齢化率は約30%に改善

定住人口の確保策を進め、若い世代の人口増を図ることにより、人口推計時における高齢化率約37%が約30%になります。



人口減少や少子高齢化に対する取り組みをしないと、人口が36,282人になり、平成27年現在より11,885人減少する見込みです。

●豊かなまちを育むために

寒川町まち・ひと・しごと創生総合戦略は、人口ビジョンで掲げた「平成72年に人口44,656人、高齢化率約30%」を実現するために策定しました。

この総合戦略は、基礎調査や町民ワークショップ、アンケート、町内企業および関係団体などへのヒアリングなどを通じて策定したもので、目指すべき将来の方向性を「雇用機会の確保と産業の創出」「若い世代の子育て環境の整備」「まちの魅力と認知度の向上」と定めています。

計画期間は、5年間とし、4つの基本目標を軸に、具体的な施策に取り組みます。



基本目標
1

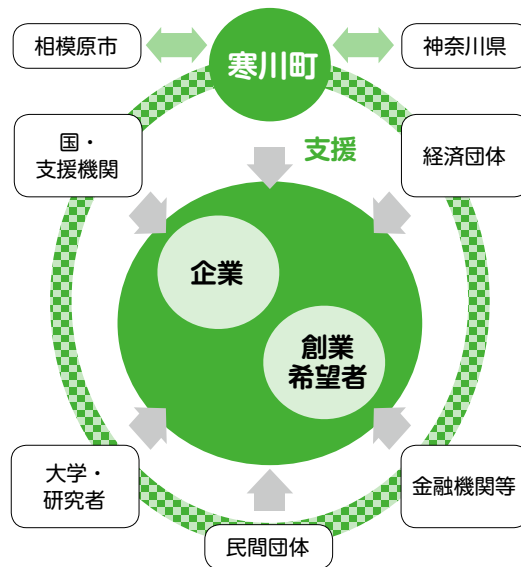
地域全体で「さむかわ」の経済成長を支え、安定した「しごと」を育みます

きめ細やかな支援による経済規模の拡大と産業集積の促進

- ▶ 個別企業の経営状況を把握し、地域経済コンシェルジュ（中小企業診断士）による企業のライフステージに応じた経営・販路・人材サポート支援の強化
- ▶ 創業希望者、創業者のための総合的なサポート支援の強化
- ▶ 経済団体、金融機関等、国などと連携した企業支援ネットワークの構築

※エコノミックガーデニングとは、地域経済を「庭」、地元の企業を「植物」に見立て、地域という土壌（資源）を活かして、地元企業を大切に育てることによる地域経済を活性化させる政策の考え方です。

エコノミックガーデニングによる支援ネットワーク



基本目標
2

「さむかわ」を知ってもらい、新しい人の流れをつくります



アピールポイントの発見・創出と発信力の強化

- ▶ 寒川神社を核とした観光振興に係る調査検討と観光事業の充実および観光イベントの情報発信
- ▶ 定住人口と交流人口の増加に向けたターゲット（ひと）に対するプロモーションなど、積極的なタウンセールスを推進

基本目標
3

子育て世代が安心して子どもを
産み育てやすい環境をつくります

結婚から子育てまでの
切れ目ない支援の充実

- ▶ 妊婦健康診査の助成金を4万8,700円から7万7,000円へ拡充
- ▶ 小児医療費助成対象の拡充に向けた取り組みや2歳児歯科健診の新規実施
- ▶ 町内全保育所(4園)における一時預かり事業の実施など

学力の向上と
家庭教育支援の充実

- ▶ 中学校普通教室へのエアコン設置など、教育環境の整備
- ▶ 少人数学習の実施、寒川にこここ学習会(放課後補充学習会)の実施など、教育の質の向上
- ▶ 家庭学習における「家庭教育・家庭学習の手引き」の作成・配布など

子育てを応援する
地域社会の実現

- ▶ 子育て支援に関する事業を実施する団体への補助金交付など、地域で子育てを支援する仕組みづくり
- ▶ 男女共同参画社会の実現に向けた取り組みの推進



基本目標
4

発展し続けるまち「さむかわ」をみんなで作ります



さらなる安心した暮らしの
ための防犯対策の充実

- ▶ 防犯灯の増設、防犯カメラの設置、青色回転灯装備によるパトロール実施など、地域の防犯力の向上
- ▶ 寒川駅北口に交番を設置(県が施工)



まちづくり活動への若い
世代の参加・参画の促進

- ▶ 「さむかわ若者会議」の促進など、若い世代が主体的にまちづくり活動を行うことができるための支援
- ▶ インターネットを活用した意見交換の実施など、新たな情報共有ツールの構築



より快適な生活の実現に
向けた交通環境の整備

- ▶ 倉見駅のバリアフリー化(エレベーターやスロープ等の設置など)
- ▶ コミュニティバスもくせい号の土日運行の継続、湘南台駅や辻堂駅へのバス路線確保など、公共交通の利便性の向上

災害対策

災害時に備えて
避難行動要支援者きずなプラン(避難支援全体計画)策定

☎福祉課(市内線142総務担当FAX(74)5613

災害時に配慮が必要な人(要配慮者)のうち、1人で避難することが困難であり、特に支援を必要とする人を対象にした避難行動要支援者きずなプラン(避難支援全体計画)を策定しました。

対象者

- ① 75歳以上の一人暮らしの人
- ② 介護保険の要介護状態区分が3～5の人
- ③ 身体障害者手帳1～2級のいずれかを持っている人
- ④ 療養手帳A1・A2の

- いずれかを持っている人
- ⑤ 精神障害者保健福祉手帳1級を持っている人
- ⑥ 要配慮者で家族等による必要な支援を受けられない人および1人で避難できない人のうち、支援を希望する人

支援を希望するには

対象者①～⑤の人には、7月から随時、災害時に避難支援を希望するかどうかの意思を確認する避難支援希望確認書を郵送します。
※⑥の人は、7月から福祉課へ電話か直接申請してください。

情報提供について

支援を希望する人の氏名や住所などの情報は、日頃から居住地や生活状況などを把握し、災害発生時に安否確認や避難誘導などを行うため、自治会、民生委員・児童委員などに提供されます。

支援方法

平常時に支援者がその人に合った支援の方法等を本人やその家族と一緒に確認しながら、個別支援プランを作成し、災害時に備えます。



自治会名	会長名
田端	大谷勝彦
一之宮東	森一光
一之宮西	斉藤正信
一之宮北	古谷豊
一之宮ソフィア	江積幸博
中瀬	三澤英雄
筒井	千野修二
大曲	和田広道
岡田東	升水道弘
岡田西	二ノ宮雅一
新町	大久保良雄

(敬称略)

自治会名	会長名
越の山住宅	舘林英断
岡田もくせいハイツ	斎藤新一
県営寒川もくせいハイツ第二	竹田智一
菅谷台	奥津肇
大蔵	菅原堅
小谷	千葉保雄
新橋アパート	田辺三佐江
宮山南部	小川賢一
小動	佐藤勲
宮山	山口昭義
倉見	今井正夫

(敬称略)

各自治会の活動を牽引する22人の自治会長は次のとおりです。

まちづくり

平成28年度の自治会長が
決まりました

☎協働文化推進課(市内線221協働担当FAX(74)9141



健診等を受診して健康づくり!

特定健康診査・特定保健指導

特定健康診査

とき 6月8日(水)～8月31日(水)

対象 40歳以上の町国民健康保険加入者

対象者には、6月初旬に受診券・問診票を送付します。検査項目、申し込みなど詳しくは、受診券・問診票に同封された受診案内をご覧ください。

特定保健指導

特定健康診査の結果、メタボリックシンドローム(内臓脂肪症候群)に該当または予備軍と判定された人に対して、保健師・管理栄養士などがリスクに応じて生活習慣改善のための面接や講座を実施します。

対象者には、健診受診の3～4カ月後に案内を郵送します。

☎保険年金課 ☎内線122 国保・高齢者医療担当 FAX(74)5613

肺がん検診・大腸がん検診を同時受診できます

特定健康診査受診券に同封された同時検診受診券を持参して受診してください。
※特定健康診査を受診せず、がん検診だけを受診する場合は、受診案内に記載されている費用と異なります。

☎健康・スポーツ課
☎内線165健康づくり担当 FAX(74)5613

がん集団検診

検査項目	対象(平成29年3月31日時点)	定員	費用	
胃がん	40歳以上75歳未満の人	55人	1,300円	
大腸がん	40歳以上の人	60人	400円	
肺がん		(X線)	60人	300円
		(X線・喀痰)	60人	900円
子宮頸がん	20歳以上の偶数歳の女性	25人	1,200円	
乳がん	視触診併用マンモグラフィー2方向	75人	2,500円	
	視触診併用マンモグラフィー1方向		2,100円	

とき 7月29日(金)

ところ 健康管理センター

※75歳以上の人、生活保護を受けている人、町民税非課税世帯の人は費用が免除となります。申し込み時にお問い合わせください。

申し込み 5月27日(金)から健康・スポーツ課へ電話で、はがき、ファクスの場合は、住所、氏名、生年月日、年齢、性別、電話番号、受診項目を記入して、同課へ郵送または送信(6月3日(金)締め切り)

成人歯科健康診査



とき 6月1日(水)～11月30日(水)

ところ 指定歯科医療機関(要予約)

※詳しくは、さむかわ健康だよりをご覧ください。

対象 平成29年3月31日時点の年齢が40歳、50歳、60歳、70歳の人

健診項目 問診、歯、歯茎、口内の粘膜などの検査

費用 500円

※生活保護を受けている人、町民税非課税世帯の人は免除となります。事前にお問い合わせください。

持ち物 健康保険証、受診券(後日送付)

すべてはあなたの笑顔のために
一般社団法人茅ヶ崎歯科医師会から

けんこう 健口のヒント

歯を残すとお金持ちに!?

厚生労働省が実施した平成26年国民健康・栄養調査で所得が少ない人ほど残存歯数が少ないというデータが明らかになりました。

所得のある人は歯が残るとの解釈も、逆に歯を大切にしている人は所得も高いという解釈もできます。また健康な人ほど残存歯数は多いというデータもあり、歯を残すと健康でいられる確率は上がります。

茅ヶ崎歯科医師会では多職種が連携して「最後まで口から食べたい」気持ちを支えていきます。また訪問歯科医療を行っていますので、在宅歯科医療連携室(☎(54)0993)へご相談ください。

歯が20歯未満の人の割合(20歳以上)

世帯所得	男性	女性
200万円未満	33.9% 500人	31.2% 702人
200万円以上 600万円未満	27.5% 1,844人	26.5% 1,991人
600万円以上	20.3% 865人	25.8% 936人

歯と口の健康週間 「歯っぴいデー」

とき 6月5日(日)午前10時～午後2時

ところ 寒川総合体育館



歯医者さんによる歯の相談などが無料でできます。

日本歯科医師会 PRキャラクター「よ坊さん」

☎健康・スポーツ課 ☎内線165健康づくり担当 FAX(74)5613

統計調査

平成28年経済センサスー活動調査を実施します

企画政策課(内線234)広報統計担当FAX(74)9141

インターネット回答
ができます

24時間いつでも入力・保存・送信ができます。

詳しくは、「平成28年経済センサスー活動調査キャンペーンサイト」をご覧ください。

国、県による調査 支所等がある企業、単独事業所(純粋持株会社及び資本金1億円以上)の事業所が対象です。調査書類は国・県が民間事業者を通じて本社などに支所等分をまとめて郵送します。

総務省・経済産業省では、6月1日を基準に平成28年経済センサスー活動調査を実施します。この調査は全国全ての事業所・企業が対象です。調査票が5月末日までに届きますので、6月1日以降にご提出ください。

調査票が届かない場合は、ご連絡ください。

調査方法

調査員による調査 単独事業所や新設の事業所、個人で

営んでいる事業所が対象です。なお、調査員は調査員証を携行しています。不審に思った場合は、調査員証の提示を求めるか、ご連絡ください。



浜降祭を特集
町史研究第28号発行



今回は、茅ヶ崎市・寒川町広域連携事業として開催した浜降祭に関する講演会・展示会の記録をまとめました。

その他にも、防災講演会の記録なども掲載しています。

5月1日(日)から寒川文書館で500円で販売しますので、ぜひお買い求めください。

寒川文書館(75)3691
FAX(75)3758

国民年金

国民年金付加保険料制度について

保険年金課(内線124)年金担当FAX(74)5613



国民年金付加保険料制度は、老齢基礎年金の受給額を増やしたい人のための制度です。

この制度を利用できる人は国民年金第1号被保険者または任意加入者(国民年金基金加入者を除く)で、申請月から国民年金の定額保険料に月額400円を上乗せして納めると、老齢基礎年金の年額に上乗せされて支給されます。

申し込み 年金手帳と印鑑(本人の場合は不要)を持って保険年金課へ直接
※加入や辞退はいつでもできます。

付加保険料を10年間納めた場合の付加年金の年間受取額の計算式

付加保険料納付総額 400円[付加保険料の月額]×120回[10年間]=4万8,000円
付加年金受取額 200円×120回分[10年間分]=2万4,000円[年間]

したがって、老齢基礎年金に年額2万4,000円が上乗せされますので、2年間で納付総額と同額の付加年金を受給することができます。



みなさんを応援します！



地域商業の振興に

地域のにぎわいを創出し、地域商業を振興する事業を実施する団体に補助金を交付します。

対象 次のいずれかに該当する団体

- ▶ 寒川町商店連合会に加盟している
- ▶ 事業協同組合である
- ▶ 3者以上の商業者を中心に組織されていて、構成員の2分の1以上が卸売業、小売業、サービス業を営んでいる

対象事業 次のいずれかに該当する事業

- ▶ 集客力向上につながるもの
- ▶ 移動販売など地域の課題解決につながるもの
- ▶ 視察研修や勉強会、開発など後継者の育成につながるもの

補助金額 1回目は事業費の5分の4または100万円のいずれか低い額、2回目は事業費の5分の2または50万円のいずれか低い額

※事業実施前に補助予定額の70%まで概算払いが可能です。

※申請は、1年につき1回まで、同じ事業や類似の事業は、連続した2年で2回までです。

※申請方法など詳しくは、産業振興課へお問い合わせください。

中小企業の活性化に

中小企業を対象に、出展や資格取得、ISO等認証取得に係る費用を補助します。

販路拡大等事業補助金

対象経費 展示会出展料(展示品等製作費など)

補助額 対象経費の5分の4以内(上限30万円)

※1年につき1回までです。

資格取得事業補助金

対象経費 受験料、研修受講料、資格登録料の総額

補助額 対象経費の2分の1以内(上限10万円)

※1人につき1回、1事業所につき年度内2人までです。

ISO等認証取得事業補助金

対象経費 申請料、審査料、登録料等

補助額 対象経費の3分の1以内(上限50万円)

※新規取得申請に限り、1回までです。

※一部上限額が異なります。

申請方法 対象事業完了後、6カ月以内に申請書と必要書類を持って産業振興課へ直接

☎ 産業振興課 ☎ 内線295 商工労政担当 FAX(74)2833

4月1日付け 町(課長級以上)の人事異動

企業支援の専門窓口が できました



4月から産業振興課に企業支援に特化した企業支援担当を新設しました。

地域経済の活性化に向け、中小企業診断士による町内企業の経営・販路拡大などに対するサポートや創業希望者の各種相談などの支援を行います。

随時、事業者からの相談を受け付けていますので、お気軽にご相談ください。

☎ 産業振興課 ☎ 内線 296
企業支援担当 FAX(74)2833

	職名	氏名	旧職名
部長級	企画政策部長	深澤 文武	企画政策部企画政策課長
	健康子ども部長	野崎 誠	企画政策部財政課長
	環境経済部長	畑村 正樹	環境経済部産業振興課長(併)農業委員会事務局長
	都市建設部長	黒木 久	拠点づくり部寒川駅周辺整備事務所長
	拠点づくり部長	伊藤 研	拠点づくり部倉見拠点づくり課長
	議会事務局長	新藤 聡	総務部総務課長
部長級	会計管理者(兼)会計課長	樋口 幸信	総務部収納対策課長
課長級	企画政策部企画政策課長	高橋 陽一	企画政策部財政課副主幹
	企画政策部財政課長	水越 豊	企画政策部財政課副主幹
	総務部総務課長	戸村 孝	総務部税務課長
	総務部税務課長	池田 雅之	環境経済部環境課副主幹
	総務部収納対策課長	菊地 高志	都市建設部下水道課主幹
	福祉部福祉課長	内田 武秀	都市建設部都市計画課副主幹
	健康子ども部子ども青少年課長	宮崎 彰夫	企画政策部財政課副主幹
	健康子ども部健康・スポーツ課長 (兼)さむかわ庭球場長	亀井 正人	教育委員会教育総務課副主幹
	環境経済部産業振興課長	大川 修	企画政策部企画政策課専任主幹
	環境経済部農政課長(併)農業委員会事務局長	高橋 恵一	拠点づくり部田端拠点づくり課長
	環境経済部環境課長(兼)美化センター場長 (兼)寒川広域リサイクルセンター場長	徳江 貞昭	環境経済部環境課長(兼)美化センター場長
	都市建設部都市計画課長(兼)一之宮公園管理事務所長	小林 正直	都市建設部都市計画課副主幹
	拠点づくり部倉見拠点づくり課長	皆川 建司	拠点づくり部倉見拠点づくり課副主幹
	拠点づくり部田端拠点づくり課長	廣田 淳生	都市建設部都市計画課長(兼)一之宮公園管理事務所長
	拠点づくり部寒川駅周辺整備事務所長	中村 和樹	都市建設部道路課技幹
	監査委員事務局長	藤澤 紀子	福祉部福祉課長
	教育委員会寒川町民センター館長 (兼)寒川町北部公民館長 (兼)寒川町南部公民館長	高橋 郁夫	環境経済部環境課専任主幹 (兼)寒川広域リサイクルセンター場長

☎ 総務課 ☎ 内線216 職員担当 FAX(74)9141

交通

寒川駅南口・北口自転車等駐車場の
建て替え工事が始まります

協働文化推進課(内線225)協働担当FAX(74)9141

現在の寒川駅南口および北口

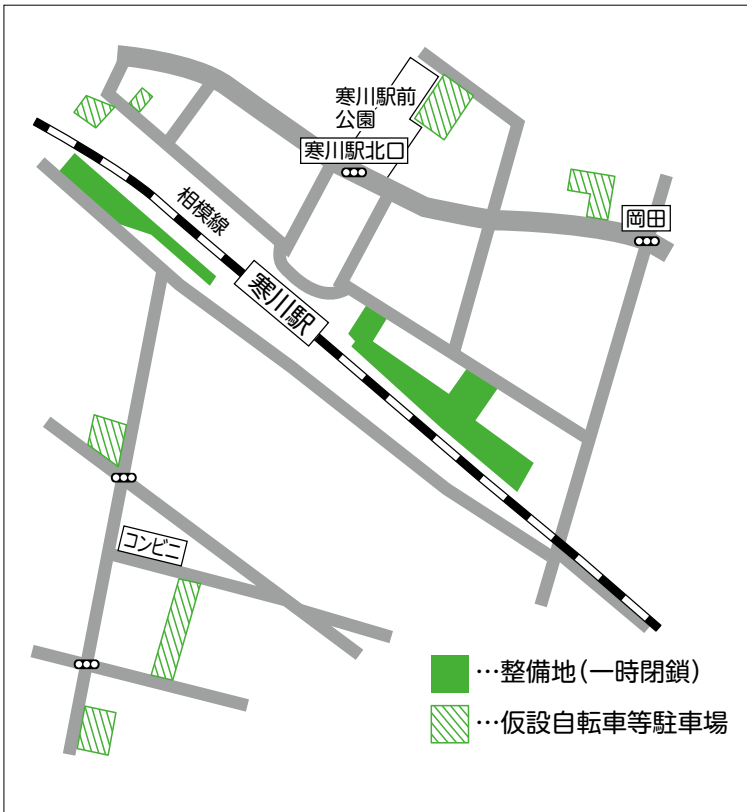
にある自転車等駐車場は、施設の老朽化や防犯面の観点から、建て替え工事を行います。

この工事に伴い、現在の施設は、7月1日(金)から使用できなくなり、工事期間中は、左図の仮設自転車等駐車場

場をご利用ください。

なお、新たな施設は、利用者の利便性の向上や防犯対策を充実させ、有料化して運営します。

(平成29年4月開設予定)
※詳細については、決まり次第広報等でお知らせします。



平成28年熊本地震に対する義援金

4月14日に発生した地震に対して、義援金を受け付けます。ご協力をお願いします。

〈義援金募金箱の設置場所〉

- ▶ 町役場町民窓口課カウンター
- ▶ 寒川総合体育館
- ▶ 町民センター・同センター分室
- ▶ 北部・南部文化福祉会館
- ▶ 寒川総合図書館

〈設置期間〉

6月30日(木)まで

☎ 企画政策課(内線231)FAX(74)9141

審議会等の運用状況について

町審議会等の会議の公開に関する規則に基づき、平成27年度開催分の運用状況について公表します。

	審議会等の数	開催回数	傍聴者数
公開	31	78回	112人
非公開	8	75回	
事前公開していない	4	21回	

☎ 協働文化推進課(内線222)協働担当FAX(74)9141

寒川町生活支援・介護予防サービス
基盤整備推進会議の委員を募集します

日常生活に支援が必要な高齢者に対するさまざまな生活支援・介護予防サービスの基盤整備の推進について協議します。

応募資格 次の全ての要件を満たしていること

- ▶ 町に1年以上在住か在勤または在学の満20歳以上であること
- ▶ 任期開始日時点で、町のほかの審議会等の委員でないこと
- ▶ 行政機関の職員または町議会議員でないこと

任期 初回開始日から平成29年3月31日

年間開催回数 3~4回程度

募集人数 1人

謝礼 年額2,000円

「私の考え」テーマ 高齢者を支える地域のつながり

選考方法 申込書および小論文または面接により選考

申し込み 5月27日(金)までに高齢介護課にある所定の申込書と任意の様式で400字程度にまとめた「私の考え」を同課に郵送か直接、ファクスまたはEメール(町ホームページから)で

☎ 高齢介護課(内線134)高齢福祉担当FAX(74)5613

環境にやさしく 電気自動車の導入について補助します

走行時に大気汚染物質を排出しない環境性能に優れた電気自動車（EV）の導入について、次のとおり補助します。

補助対象者 次の全てに該当する人

- ▶ 町内に1年以上在住している個人か、町内に事務所を有する個人事業者または町内に事業所を有する法人
- ▶ 国の補助制度を利用して自らが所有し、使用する電気自動車を購入すること
- ▶ 町税の滞納がないこと

対象車両 国の補助制度の対象となる電気自動車で、使用の本拠が町内である車両（リース車は対象外）

補助台数 2台（先着順）

補助額 1台につき5万円

申し込み 5月10日（火）午前8時30分から必要書類を持って環境課へ直接

※電気自動車の登録後、国の補助制度の交付決定を受けてからお申し込みください。

☎環境課 内線 432
環境保全担当 FAX(74)1385



5月29日（日）は、 休日窓口を開設します

手数料一覧表

住民票 世帯全員 1通	300円
住民票 個人 1通	300円
戸籍 1通	450円
除籍簿・抄本 1通	750円
戸籍関係証明 1通	350円
印鑑登録証明 1通	300円
諸 証 明 1通	300円

毎月第1・第3土曜日の午前中に休日窓口を開設し、住民票、印鑑登録等の事務を行っていますが、土曜日に都合がつかない人のため、休日窓口を開設します。

各種証明書の発行やマイナンバーカードの交付手続きができますので、ぜひご利用ください。

とき 5月29日（日）午前8時30分～正午

ところ 町民窓口課

☎町民窓口課 内線 175
総合窓口担当 FAX(74)5613

3月の 路線バス

1便当たりの
平均乗車人数を
お知らせします



コミュニティバスもくせい号

東ルート 平日 10.6人（定員 34人）
土曜日・休日 6.1人

倉見大村ルート 平日 5.8人（定員 8人）
土曜日・休日 3.9人

南ルート 平日 3.2人（定員 8人）
土曜日・休日 1.7人

寒川駅と海老名駅を結ぶ実証運行

平日 8.9人（定員 24人・34人）
土曜日・休日 6.6人

☎都市計画課 内線 322 都市計画・
開発指導担当 FAX(75)9906

東日本大震災義援金中間報告

昨年の10月1日から3月31日までの間、日本赤十字社寒川町分区にお寄せいただいた東日本大震災義援金の寄付者および金額は、次のとおりです。温かいご支援をいただきありがとうございました。

なお、東日本大震災義援金の受け付けを平成29年3月31日（金）まで再延長しました。

引き続き皆さんの温かいご支援をお待ちしています。



寄付者（順不同）	金額
齋藤正（節）さん	50,000円
コロ坊ポロシャツご購入の皆さま（町役場取扱分）	89,550円
匿名	82,730円
町募金箱（福祉課窓口）	2,841円
合計	225,121円

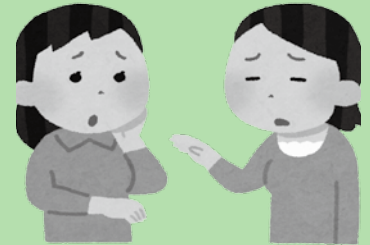
東日本大震災義援金合計金額（3月31日現在） 26,118,968円

☎福祉課 内線 141 総務担当 FAX(74)5613

相談

困ったわ…

大丈夫かしら…



5月12日(木)～18日(水)は
民生委員・児童委員
活動強化週間



民生委員・児童委員は地域の身近な相談相手です。お気軽にご相談ください。
担当の民生委員・児童委員がわからない場合は、お問い合わせください。

主な仕事は…

- ▼一人暮らしの高齢者を対象とした訪問・相談
- ▼福祉サービスを利用したい人に町役場を紹介
- ▼子ども見守り活動や安全パトロールへの参加
- ▼子育てひろばに来ている親子との交流や育児相談

☞福祉課(内線1441総務担当)
FAX (74) 5613

特設相談のお知らせ

行政相談

とき 5月27日(金) 午後1時～3時

ところ 北部文化福祉会館

人権相談

とき 6月1日(水) 午後1時～4時(受け付けは午後3時まで)

ところ 町役場2階小会議室

※どちらも相談は、無料で予約は必要ありません。特設相談以外にも、町民相談室で相談を行っています。相談日等は、広報さむかわの行事カレンダーでご確認ください。

行政相談とは？

総務大臣が委嘱する行政相談委員が、登記や年金、労働基準、道路、河川など国の行政に対する苦情や要望を受け付け、公正・中立の立場から解決や実現を進めていきます。

とき 原則奇数月の第4金曜日午後1時～3時

※平成27年度に受け付けた相談事例等は、町ホームページで公開しています。

人権相談とは？

法務大臣が委嘱する人権擁護委員が、いじめや差別、家庭内のもめごとや近所トラブルなど人権に関する問題について相談を受け付けます。

とき 毎月第2・第4火曜日午後1時～4時

(受け付けは午後3時まで)

☞町民窓口課(内線254町民相談担当)
FAX (74) 2833



障害のある人に関する相談

就労について

「就労支援」、「定着支援」、「生活支援」に関するさまざまなご相談を受け付けています。

とき 5月25日、7月27日、9月28日、11月30日、1月25日、3月22日 いずれも水曜日(全6回) 午後2時～4時

ところ 町役場2階町民相談室

対象 町内在住の障害のある人およびその家族 各回2組(先着順)

申し込み 相談日の前日までに福祉課へ電話か直接、ファクスまたはEメール(町ホームページから)で

☞福祉課(内線1444障がい福祉担当)
FAX (74) 5613

就学について

身体などに障害があり、来年4月に小・中学校に入學する子どもの就学相談を行っています。

また年中組や在学中の子どもについての相談も随時行っています。

とき 毎週月～金曜日(祝日、年末年始を除く) 午前9時～午後5時

ところ 教育研究室または学校教育課

※電話での相談も行っています。

☞教育研究室(73) 4639

FAX (73) 4649

☞学校教育課(内線521指導担当)
FAX (75) 9907





住宅に関する助成制度を紹介します

いずれも、必要書類を持って各担当課へ直接申し込んでください。
交付見込額が予算に達した時点で受け付けを終了します。申請方法や添付書類など詳しくは、町ホームページをご覧ください。各担当課へお問い合わせください。

寒川町勤労者個人住宅取得奨励金

勤労者福祉の向上、定住促進、町内労働力の確保、地域経済の活性化を目的に、自らが居住する町内への新築住宅の取得に対し、奨励金を交付します。住宅の所有者として登記事項証明書に記載された日から起算して6カ月以内に申請してください。

対象 次の全てに該当する人

- ▶ 床面積60平方メートル以上の自らが居住する住宅を新築していること
- ▶ 事業所等に勤務し、賃金が支払われていること
- ▶ 申請時、取得した新築住宅に居住していること
- ▶ 取得した新築住宅の所有者として登記していること
- ▶ 取得した新築住宅の居住者全員に町税等の滞納がないこと
- ▶ 寒川町住宅リフォーム等建築工事推進助成事業の補助を受けていないこと

交付額 次の額に相当する寒川町共通商品券を交付

- ▶ 建て替えによる住宅の取得 5万円
- ▶ 建て替え以外の住宅の取得 10万円

寒川町住宅リフォーム等建築工事推進助成金

地域経済の活性化や定住促進を目的に、住宅の新築、増改築、リフォーム工事の費用を助成します。

対象 次の全てに該当する人

- ▶ 町内に住所を有し、助成を受ける住宅に居住していること(新築の場合は完成後に居住すること)
- ▶ 助成を受ける住宅の居住者全員に町税等の滞納がないこと
- ▶ 助成を受ける工事が、介護保険住宅改修費の支給、住宅設備改善費の助成、住宅用太陽光発電システム設置費の補助、木造住宅の耐震改修工事費の補助、水洗便所改造等の助成による補助を受けていないこと

対象住宅 町内にある住宅(新築の場合は町内に建築する住宅。店舗、事務所、賃貸として併用している場合は申請者が居住している部分に限る)

対象工事 未着手の、町内業者により施行される20万円(税抜き)以上の新築、増改築、補修などのリフォーム工事で、平成29年3月21日(火)までに完了報告を提出できるもの

助成額 建築工事費の5%(上限6万円)に相当する寒川町共通商品券を交付

☎ 産業振興課 ☎ 内線 294 商工労政担当 FAX(74)2833

家庭用燃料電池システム(エネファーム)設置補助金

家庭用燃料電池システム(エネファーム)の設置費用を補助します。

対象 町に住民登録があり(見込みを含む)、町税の滞納がなく、自らが居住する店舗併用を含む住宅にエネファームを設置する人 10件(先着順)

対象設備 国の補助制度の対象システムで、町内に設置される未使用のもの

補助額 1台につき5万円

申し込み 5月10日(火)午前8時30分から必要書類を持って環境課へ直接

住宅用太陽光発電システム設置補助金

住宅用太陽光発電システムの設置費用を補助します。

対象 町に住民登録があり(見込みを含む)、町税の滞納がなく、自らが居住する店舗併用を含む住宅に住宅用太陽光発電システムを設置する人で、過去に本補助金を受けていない人 75件(先着順)

対象設備 電力会社と電力供給契約を締結できるもので、町内に設置される未使用のもの

補助額 発電能力1KWにつき1万5,000円(上限5万円)

申し込み 5月10日(火)午前8時30分から必要書類を持って環境課へ直接

※いずれも、システム設置前に申し込んでください。

☎ 環境課 ☎ 内線 432 環境保全担当 FAX(74)1385





相模線茅ヶ崎・寒川間開通 95 周年イベント 駅からハイキング

4月9日、相模線茅ヶ崎・寒川間開通 95 周年イベントが開催されました。

会場は多くの親子連れでにぎわい、ミニ電車に乗車したり、プラレールで遊んだり、駅長さんの制服を着て写真を撮ったり、模擬店でお祭り気分を味わったりと、数多くのイベントを思い思いに楽しんでいました。

また、このイベントは6月30日まで開催されるイベント「駅からハイキング」のオープニングイベントでもあり、受付の町観光協会をスタートした参加者は、倉見駅まで約10キロメートルの歴史巡りを楽しんでいました。

自分の足で歩いてみることで、気づかなかった寒川の良さを再発見できるかもしれません。

これを機会に寒川駅からハイキングしてみたいはいかがでしょうか？



たくさんの声援と桜の花に包まれて

4月3日、寒川神社参道をスタートし、さむかわ中央公園とその周辺をコースに第66回観桜駅伝競走大会を開催しました。参加した79チームの選手たちは仲間へたすきをつなぐため、華やかに咲き誇る桜の下、沿道に駆けつけてくれた家族や友人の大きな声援を受けながら懸命に駆け抜けました。結果は下表のとおりです。

第1部 町内在住・在勤・在学の一般男子（5区間 約25キロメートル）

順位	チーム名	記録
優勝	AZBIL A	1時間34分34秒
準優勝	寒川消防隊A	1時間35分17秒
第3位	X-A	1時間36分23秒

第2部 近隣市町に在住・在勤・在学の一般男子（5区間 約25キロメートル）

順位	チーム名	記録
優勝	藤沢未来団	1時間18分19秒
準優勝	相州健児	1時間18分56秒
第3位	一刻館	1時間21分20秒

第3部 町内及び近隣市の中学生以上女子（5区間 約20キロメートル）

順位	チーム名	記録
優勝	松浪 A	1時間18分04秒
準優勝	松林 C	1時間19分42秒
第3位	松林 A	1時間19分49秒

第4部 町内及び茅ヶ崎市在学の中学生男子（5区間 約20キロメートル）

順位	チーム名	記録
優勝	西浜	1時間08分52秒
準優勝	松林 A	1時間10分19秒
第3位	円蔵 A	1時間10分49秒





TOWN MAYOR'S EYE 木村町長見聞録

草木が芽吹く季節の到来！！

5月を迎え、新入学・入社から1ヶ月が経過しました。また、職場の第一線からリタイアされた方もいらっしゃることでしょ。それぞれ思いは異なりますが、日々の生活に変化が生まれませんか？

新しい生活のリズムにも早く慣れるといいですね。

さて、今年の桜は例年になく、見頃の期間が長かったような気がします。皆さんはどう感じられましたか？

新緑がまぶしいこの季節は、体を動かして散歩するには最適です。イベントや催しも数多く開催されますので、連休などを利用して計画的に足を運びましょう。五月は気候も安定しますし、気持ちも弾み、自然と足取りも軽やかになることでしょ。また、この機会をきっかけに継続できる運動を始めるのも良いでしょうし、地域の魅力再発見の散歩もなかなか味わい深いものです。

健康の三要素としてよく言われるのが、第一にバランスの取れた食事、第二には無理のない運動（体を動かす程度の）習慣、それと社会参加（難しく考えない地域参加）と言われています。

私自身もできるだけ歩くことを心がけていますし、持続可能な範囲で良いと思います。

新緑、青葉、若葉などのように5月は、新しく生まれ成長する言葉で表されます。五月病とかという言葉に負けず打ち勝つためにも、爽やかな春風を浴びて芽吹こうではありませんか！
レッツゴー アウトサイド！



旧目久尻川ふるさと緑道を散歩する様子

4月1日の人口と世帯

人口 48,014人(13人増)

世帯 18,903世帯(77世帯増)



※平成27年国勢調査速報値を基にした推計です。平成27年国勢調査確定値に基づいて再集計されます。

タウントピックス Town Topics

町の魅力を発見・再発見！



3月27日、町観光協会主催でリバーサイドウォークを行いました。

ボランティアガイドが、10人グループに2人つき、寒川の歴史や名所を案内しました。

当日は天候もよく、目久尻川の菜の花や中里公園にいるトラフズクなどが見ることができ、「寒川にこんなところがあったなんて！」と驚いている人もいました。

満開の桜をながめながら



4月2日、倉見観音堂緑地で倉見さくらまつりが開催されました。桜が満開の会場では、模擬店がならび、演芸などのステージイベントやお花見を楽しむ来場者でとてもにぎわいました。

夜にはたくさんの提灯が点灯し、夜桜を楽しむことができました。

教育長杯ソフトテニス大会出場者

とき 6月11日(土)(午前8時30分受け付け開始、雨天の場合は別日に順延)／ところ 寒川東中学校／対象 町内在住か在学の中中学生以下の人
※試合方法など詳しくは、町ソフトテニス協会にお問い合わせください。
申し込み 5月21日(土)までに町ソフトテニス協会へ電話かEメールで
☎町ソフトテニス協会 大矢 倫(75)1275
✉lchinomiya2202005@yahoo.co.jp

教科書展示会

町内の小・中学生が使用している教科書の見本を展示します。
とき 5月26日(木)～6月3日(金)(土曜日と日曜日を除く)午前9時30分から午後4時／ところ 町民センター
☎学校教育課 倫 内線 521 指導担当 FAX(75)9907



小学生～高校生のための夏休み海外研修参加者

海外でホームステイやボランティアなどをしてみませんか。
とき 7月22日(金)～8月14日(日)のうち8～18日間(コースにより異なる)／研修国 英国、豪州、カナダなど／対象 小学3年生から高校3年生
※参加費、説明会の日程、申し込み方法など詳しくは、お問い合わせください。
☎公益財団法人国際青少年研修協会 倫03(6417)9721 FAX03(6417)9724

さむかわエコネット自然観察会

とき 6月4日(土)／ところ 県立自然環境保全センター(厚木市)など／集合時間・場所 午前8時・町民センター前／対象 町内在住か在勤の小学5年生以上の人 25人(先着順、小学生は保護者同伴)／費用 大人1,000円、小学生以下500円(バス代、当日徴収)／持ち物 昼食、飲み物、帽子、雨具、タオル、双眼鏡(持っている人)、歩きやすい服装(長袖、長ズボン)、靴で

※現地到着後、雨になった場合は屋内でのプログラムに変更します。
申し込み 5月9日(月)から環境課へ電話か直接(5月20日(金)締め切り)
☎さむかわエコネット事務局(町役場環境課) 倫内線 432 環境保全担当 FAX(74)1385
☎さむかわエコネット 松久 倫090(4024)2329(当日のみ)

さむかわ環境フェスティバル

とき 5月21日(土)午前10時～午後3時／ところ・内容 ●さむかわ中央公園・間伐材を使った木こり体験、工作教室、目久尻川の魚展示●寒川総合体育館・燃料電池を使った環境教室、環境活動を紹介するパネル展
※環境活動を紹介するパネル展は、5月22日(日)までです。

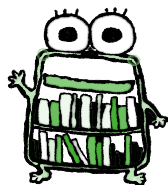
<燃料を使った環境教室について>
対象 町内在住の小学3～6年生 30人(先着順)／講師 東京ガス株式会社社員
申し込み 5月2日(月)から環境課へ電話か直接(5月16日(月)締め切り)
☎環境課 倫内線 432 環境保全担当 FAX(74)1385

寄付

<寄付物件>
▶学校用図書98冊／寄付者 平塚信用金庫理事長 石崎明さん／目的 読書を通じ、子どもたちの心を育むため
▶横断旗15本／寄付者 生活協同組合ユーコープ理事長 當具

伸一さん／目的 児童の登下校の安全のため
▶井上有一作茶碗／寄付者 匿名／目的 寒川のゆかりのある文化人、井上有一氏の顕彰のため
☎総務課 倫内線 212 管財担当 FAX(74)9141 ありがとうございました。

寒川総合図書館発信



本棚のだ～なくんの
この本、知ってる?

東京のちいさな美術館めぐり

監修 浦島茂世
出版社 G.B.

美術

個性が光るこだわりの小さな美術館を豊富な写真とコンパクトな解説文でおしゃれに紹介した本です。県も含む東京周辺の106館について、鑑賞できる美術品だけでなく、建物の外観やカフェのメニュー、ショップのグッズなど、美術館をまるごと楽しむポイントを紹介しています。

不用物品の有効利用

ゆずります

▶石油ストーブ▶キーボードスタンド▶風呂用ボイラー▶職業用ミシン▶ソファ▶電気掃除機▶電気カミソリ▶水道ホース▶ショッピングカート▶コンポスト

もとめます

▶倉見幼稚園制服▶子ども乗せ自転車▶子ども乗せ自転車用チャイルドシート▶寒川中学校女子用制服(夏服)▶手拭い用額縁▶一之宮相和幼稚園制服・体操服

【平成28年4月14日現在】町のホームページにも掲載しています。詳しくはお問い合わせください。
☎町民窓口課 倫内線 256 町民相談担当 FAX(74)2833

すくすく ナビ

幸せ子育て♡元気な子ども

☎ 町役場 74-1111



☎ 町民大学

☎ 町民大学とさむかわ幼稚園

☎ 離乳食講習会 かみかみ期

とき 5月30日(月)午後2時~3時30分/**ところ** 健康管理センター/**対象** 9~11か月の赤ちゃんを育てている人と赤ちゃん 15組(先着順)/**持ち物** 母子健康手帳、こども用エプロン・食器・スプーン
申し込み 5月2日(月)から健康・スポーツ課まで電話か直接
☎ 健康・スポーツ課☎内線163健康づくり担当FAX(74)5613

ノバディノズパーフェクト ☎ プログラム ~完璧な親なんていない~

とき 6月3日~7月8日の毎週金曜日(全6回)午前9時45分~11時45分/**ところ** 健康管理センター/**対象** 町内在住で1歳~3歳の子どもを育てているお母さん 12人(抽選)
※一時保育(要予約)あります。
申し込み 5月2日(月)から子ども青少年課へ電話か直接、ファクスまたはEメール(町ホームページから)の場合は氏名(ふりがな)、年齢、住所、電話番号、子どもの人数と年齢、一時保育希望者は、子どもの氏名と性別、生年月日を記入して送信(5月20日(金)締め切り)
☎ 子ども青少年課☎内線157子ども家庭担当FAX(74)5613

☎ 子どもまつり

とき 6月4日(土)午前9時30分~午後2時(午前9時10分受け付け開始)/**ところ** 寒川総合体育館/**対象** 町内在住の小学生 300人(先

着順)/**内容** レクリエーションゲームなど/**持ち物** 昼食、上履き、靴を入れるビニール袋、水筒、タオル、手提げ袋
申し込み 5月12日(木)から子ども青少年課へ電話か直接
※子どもまつりの会場ボランティアも募集します。詳しくは、同課へお問い合わせください。
☎ 子ども青少年課☎内線152青少年育成担当FAX(74)5613

親子リトミック

~音にあわせてあゝそゝぼゝ~

とき 5月19日(木)午前10時30分から/**ところ** 子育て支援センター/**対象** 町内在住で平成25年4月1日から平成26年3月31日までの間に生まれた子どもとその親 10組(先着順、初めての人優先)/**講師** 町生涯学習ステップアップ登録講師
※駐車場に限りがありますので、車での来場はご遠慮ください。
申し込み 5月10日(火)午前9時30分から同センターへ電話かファクスで(5月12日(木)正午締め切り)
☎ 子育て支援センター☎FAX(75)4571



新しい生活と ぴかぴかの1年生

4月5日、町内の小・中学校で入学式が行われました。
当日は、曇り空でしたが学校に咲く桜は満開で、新入生を迎えていました。
新入生は、新しい洋服や制服に身をまとい、緊張した面持ちで式に出席していました。
教室でのホームルームの時間には、これから始まる学校生活に期待や希望が満ちあふれ、目を輝かせていました。

教室・講座

町民大学

町民大学とさむかわゆうゆう学園

春季テニス教室

とき 5月15日～6月5日の毎週日曜日(全4回、予備日6月12日(日))午前9時～11時／**ところ** さむかわ庭球場／**対象** 町内在住か在勤で高校生以上の初心者または初中級者 20人(抽選)／**講師** 町テニス協会指導員／**持ち物** テニスラケット、運動のできる服装で
申し込み 5月10日(火)までに健康・スポーツ課へ電話か直接、Eメール(町ホームページから)の場合は住所、氏名、年齢、電話番号、テニスの経験年数を記入して送信 ☎健康・スポーツ課 内線166 スポーツ推進担当 FAX(74)5613



健康運動ボランティア養成セミナー

とき 6月22日～7月27日(6月29日は除く)の毎週水曜日(全5回)午前9時30分～11時30分／**ところ** 健康管理センター／**対象** 町内在住で73歳以下の人(医師から運動制限されている人は除く)／**内容** さむかわwakuwaku体操やストレッチなど体操の実施、健康運動ボランティア活動をするための知識の習得／**持ち物** 筆記用具・飲み物・タオル／**申し込み** 5月16日(月)から健康・スポーツ課へ電話か直接またはファクスで ☎健康・スポーツ課 内線166 健康づくり担当 FAX(74)5613

卓球、サウンド・テーブルテニス教室

とき 5月12日～6月9日の毎週木曜日(全



5回)午後1時～3時／**ところ** 寒川総合体育館／**対象** 町内在住か在勤または在学で身体障害者手帳、療育手帳、精神障害者保険福祉手帳のいずれかを所持する人(心臓、腎臓、呼吸器などの内部機能障害がある人、運動器系統に炎症、関節軟骨に損傷または障害部位に痛みのある人、医師に運動を禁止されたり、制限されたりしている人は除く)／**講師** 町卓球協会会員／**持ち物** ラケット、室内用シューズ、動きやすい服装で ☎福祉課 内線145障がい福祉担当 FAX(74)5613

高齢者健康トレーニング教室

とき 6月8日～7月27日の毎週水曜日(全8回)午後1時～3時／**ところ** 寒川総合体育館／**対象** 次のいずれにも該当する人 ●町内在住の65歳以上●全日程参加できる●要支援、要介護認定を受けていない 20人(抽選)
申し込み 5月20日(金)までに高齢介護課へ電話か直接 ☎高齢介護課 内線134介護保険担当 FAX(74)5613



パーソナルカラーチェック&メイクアップレッスン

自分に似合う色やメイクの基礎を学びましょう。
とき 5月21日(土)、28日(土)(全2回)午後1時30分～3時30分／**ところ** 南部文化福祉会館／**対象** 町内在住か在勤の人 10人(先着順)／**講師** 琴崎京子さん／**持ち物** 鏡(スタンド式が望ましい)、筆記用具、普段使用している化粧品(28日のみ)
申し込み 5月1日(日)午前9時から同館へ電話か直接 ☎南部文化福祉会館 内線(75)0281 FAX(75)1777



古文書講座 「江戸時代の史料を読む」

当時の人びとの暮らしや、社会のしくみを、わかりやすく学びます。
とき 5月28日、6月25日、7月23日、8月27日、9月24日、10月22日の土曜日(全6回)午前10時～正午／**ところ** 寒川総合図書館／**定員** 30人(先着順)／**講師** 寒川文書館職員／**費用** 600円(資料代、当日徴収)
申し込み 5月6日(金)から文書館へ電話か直接またはファクスで ☎寒川文書館 内線(75)3691 FAX(75)3758

高齢者初級パソコン教室

とき・内容 ●5月16日(月)、18日(水)・パソコンの操作方法●5月20日(金)、23日(月)・ワード(文書作成)●5月25日(水)、27日(金)・インターネット(メール) いずれも午前10時～午後4時／**ところ** ふれあいセンター／**対象** 町内在住の55歳以上の人で全日程参加できる人 14人(抽選)／**講師** シルバー人材センターパソコン教室班会員等／**費用** 4,000円(受講料等)
申し込み 5月9日(月)までに町シルバー人材センターへ電話で ☎町シルバー人材センター 内線(74)7622 FAX(73)0033

母の日のフラワーアレンジメント

フラワーボックスを作ります。
とき 5月8日(日)午前10時～正午／**ところ** 寒川総合体育館／**定員** 7人(先着順、小学生以下は保護者同伴)／**費用** 1,500円(材料費、当日徴収)／**持ち物** はさみ、ゴミ袋、作品を持ち帰る袋
申し込み 5月1日(日)からフラワーアレンジサークルひまわりへ電話で ☎フラワーアレンジサークルひまわり 小林 内線(74)0054



情報の ひろば

☎ 町役場 74-1111

問い合わせ先が町役場の場合、電話番号は省略してあります。
町役場あて郵便は「〒253-0196 ○○課」へ(住所は不要です)
申し込み時間は、特に記載のない場合午前8時30分から午後5時までです。
申込み方法の記載がない場合は原則当日受け付けです。



お知らせ

優良ドライバー表彰

茅ヶ崎地区交通安全協会の会員で10年、15年、20年、30年無事故無違反の運転者を表彰します。



申込書配布期間 5月16日(月)～27日(金)

申し込み 6月10日(金)までに協働文化推進課か茅ヶ崎地区交通安全協会へ直接

☎協働文化推進課☎内線225協働担当FAX(74)9141

都市計画案の縦覧

県がまとめた、都市計画区域の整備、開発および保全の方針や区域区分などに関する都市計画の変更案と、町が定める用途地域等の都市計画の変更について縦覧できます。また、意見書を提出することができます。

とき 5月13日(金)～27日(金) / **ところ** 県・町都市計画課

<意見書>

対象 町内在住の人および利害関係のある人

申し込み 期間内に県・町都市計画課にある所定の用紙に住居、氏名、電話番号を記入して県・町都市計画課へ直接または郵送で(5月27日(金)必着)☎都市計画課☎内線321都市計画・開発指導担当FAX(75)9906

スズメバチの巣を見つけたら

町ではスズメバチに限り、巣の撤去をしています。巣を見つけたら速やかにご連絡ください。

<巣の特徴(オオスズメバチを除く)>

▶丸い形のものが多く、全体にしま模様がある(作り始めは、とっくり型)

▶ハチが入り出す穴が1つ

※スズメバチ以外の巣の撤去は、公益社団法人ペストコントロール協会(☎0120(06)4643)にご相談ください。
☎環境課☎内線435環境保全担当FAX(74)1385

繁殖期のカラスにご注意ください

繁殖期のカラスは、ひなを守るために威嚇することがあります。威嚇してきたらすぐその場を離れてください。

巣の撤去は、樹木等の管理者にお願いしていますが、巣の中に卵やひながいる場合は、環境課にご連絡ください。

☎環境課☎内線435環境保全担当FAX(74)1385

地域包括センター出張相談

とき・ところ ●5月10日(火)、17日(火)・南部文化福祉会館 ●5月13日(金)、20日(金)・北部文化福祉会館 いずれも午前10時～午後4時 / **内容** 認知症や介護保険など高齢の人についての相談
☎町地域包括支援センター☎(72)1294 FAX(72)5552

県動物保護センター建設基金への寄付を募っています

県は、平成31年度の開設を目標に、老朽化した動物保護センターの建て替え工事を実施することに伴い、建設基金を設置します。寄付を通じて、動物愛護の取り組みをご理解いただき、人と動物とが共に幸せに暮らせる社会の実現にご協力ください。

☎県保健福祉局食品衛生課☎045(210)4917 FAX045(210)8864

城山ダムの洪水対応演習

ダム放流による事故を未然に防止するため、スピーカー放送や電光表示の点灯などを行います。

とき 5月27日(金)午前10時～4時30分

☎城山ダム事務所☎042(782)2831

会議の開催

㊦は公開、㊧は非公開①とき②受付時間③ところ④定員⑤内容⑥問い合わせ先⑦非公開の理由

※当日、内容によっては部分非公開となる場合もあります。



▶㊦廃棄物減量化等推進協議会

①5月6日(金)午後2時から②午後1時45分まで③東分庁舎2階会議室④5人(抽選)⑤平成28年度事業計画について⑥環境課☎内線436資源廃棄物担当FAX(74)1385

▶㊦都市計画審議会

①5月13日(金)午前10時から②午前9時55分まで③町役場3階会議室④5人(抽選)⑤建築基準法第51条ただし書きの規定による産業廃棄物処理施設の位置についてなど⑥都市計画課☎内線321都市計画・開発指導担当FAX(75)9906

▶㊦教育委員会定例会

①5月20日(金)午後1時30分から②午後1時25分まで③分庁舎1階会議室④5人(抽選)⑤未定⑥教育総務課☎内線513総務担当FAX(75)9907

▶㊦地域公共交通会議

①5月27日(金)午前10時30分から②午前10時25分まで③町役場3階会議室④5人(抽選)⑤コミュニティバス「もくせい号」の実績報告等について⑥都市計画課☎内線322都市計画・開発指導担当FAX(75)9906

とき 7月16日(土)午前11時～11時40分／ところ 寒川総合図書館
申し込み 5月1日(日)から同館へ電話か直接またはファクスで

<ボランティア応募者への説明会>

とき 5月24日(火)午前10時から／ところ 寒川総合図書館
☑寒川総合図書館 ㊟(75)3615 FAX(75)3669



寒川観光ボランティアガイド

町を訪れる皆さんに寒川を紹介する観光ボランティアガイドを募集します。



対象 健康に自信があり、町の観光案内に意欲と熱意を持って取り組める16歳以上75歳未満の人 若干名
申し込み 5月31日(火)までに町観光協会にある所定の用紙に必要事項を記入し、同協会(〒253-0105寒川町岡田1101-5フジタビル1F)へ郵送か直接(締め切り日必着)
☑町観光協会 ㊟(75)9051 FAX(98)0209



- ☑町民大学
- ☑町民大学とさむかわゆうゆう学園

健康づくり体操&血圧ミニ講座

とき 5月11日(水)午前10時～11時30分／ところ 健康管理センター／内容 健康運動ボランティアによる体操、血圧測定、血圧の話／持ち物 飲み物、汗ふきタオル、みそ汁の塩分濃度(測定を希望する人は油分のないみそ汁を大さじ1杯程度)
☑健康・スポーツ課 ㊟内線 165 健康づくり担当 FAX(74)5613

本棚展示 生物多様性ってなあに？わたしたちができること

生物多様性に関する本を集めて展示します。



とき 5月1日(日)～31日(火)／ところ 寒川総合図書館
☑環境課 ㊟内線 432環境保全担当 FAX(74)1385

相模川美化キャンペーン

関東地方では、毎年5月30日(ごみゼロの日)を環境美化運動の日とし、統一美化キャンペーンを展開しています。



町でもこれにあわせて相模川河川敷周辺の美化キャンペーンを実施します。

とき 5月29日(日)午前9時から(荒天の場合は6月5日(日)に延期。延期・中止の場合のみ、当日の午前8時に防災行政用無線で放送)／集合場所 川とのふれあい公園イベント広場(駐車場なし)／清掃範囲 同公園～相模川河川敷(神川橋下流)周辺
※軍手とごみ袋は当日配布します。
☑環境課 ㊟内線 435環境保全担当 FAX(74)1385

企画展示 ブラジルとオリンピック

とき 5月21日(土)～7月10日(日)／ところ 寒川総合図書館／内容 オリンピックのことがわかる本と開催国ブラジルの小説や歴史、言語、文化などの本を展示
☑寒川総合図書館 ㊟(75)3615 FAX(75)3669

第31回寒川町PTA大会

とき 5月14日(土)午後1時30分～午後4時30分(午後1時開場)／ところ 町民センターホール／

定員 800人／講師 木村泰子さん 映画「みんなの学校」大空小学校校長
※一時保育(3歳まで、要予約)あります。
☑町PTA連絡協議会事務局(一之宮小学校内) ㊟(75)0058

第41回寒川民謡連合会春季大会

民謡や民踊、津軽三味線や尺八の合奏などを行います。



とき 5月22日(日) 午前11時から(午前10時30分開場)／ところ 町民センターホール
☑寒川民謡連合会 仲野 ㊟(74)3567

小品書道展

とき 5月10日(火)～15日(日)(初日は午後1時から、最終日は午後3時まで)／ところ 町民センター／内容 寒川書道連盟会員による半切1/2以下の小品の書道展
☑寒川書道連盟 増島 ㊟(75)3920



つくしの家まつり

とき 5月28日(土) 午前11時～午後2時／ところ 福祉活動センター／内容 パフォーマンス、模擬店、展示、フリーマーケット
☑つくしの家まつり実行委員会 ㊟(75)3004

オストメイト社会生活訓練相談会

とき 5月14日(土)午後1時～4時／ところ 茅ヶ崎市役所分庁舎6階コミュニティホール(茅ヶ崎市1-1-1)／対象 人工肛門・人工膀胱保有者とその家族および医療関係者、関心のある人 70人(先着順)
☑公益社団法人日本オストミー協会神奈川支部 須田 ㊟0466(45)4216

情報の ひろば

☎ 町役場 74-1111

問い合わせ先が町役場の場合、電話番号は省略してあります。
町役場あて郵便は「〒253-0196 ○○課」へ(住所は不要です)
申し込み時間は、特に記載のない場合午前8時30分から午後5時までです。
申込み方法の記載がない場合は原則当日受け付けです。



教室・講座

生涯学習詩吟教室

とき 5月19日～6月2日の毎週木曜日(全3回)午後1時30分～4時／ところ 南部文化福祉会館／対象 20歳以上の人 5人(先着順)／講師 鈴木國洋さん
申し込み 5月1日(日)から町吟剣詩舞道連盟へ電話かファクスで
☎ 町吟剣詩舞道連盟 平田 ㊟ & FAX(74)5689

男性の料理教室 食彩会

とき 5月17日(火)午前10時から／ところ 健康管理センター／対象 町内在住の男性 若干名(先着順)／内容 健康とお楽しみも交えた献立で調理実習／講師 町食生活改善推進団体会員／費用 1,000円(食材費等)／持ち物 エプロン、三角巾
申し込み 5月1日(日)から住所、氏名、年齢、電話番号を記入して町食生活改善推進団体へ電話で
☎ 町食生活改善推進団体 小林 ㊟ (74)7237



募集

町陸上記録会出場者

とき 6月12日(日)午前9時45分から(午前8時30分受け



付け開始)／ところ 田端スポーツ公園／対象 町内在住か在勤または在学の小学生以上の人／費用 300円／種目 小学生男女3種目、中学生男子6種目、中学生女子6種目、一般男子7種目、一般女子6種目
※種目の内容など詳しくは、健康・スポーツ課までお問い合わせください。
申し込み 6月3日(金)までに同課にある所定の用紙に必要事項を記入して、〒253-0103寒川町小谷1-12-34町陸上競技協会へ郵送かファクスで
☎ 健康・スポーツ課 ㊟ 内線 166 スポーツ推進担当 FAX(74)5613

花植えボランティア

とき 6月5日(日)午前8時～10時(雨天の場合は、6月11日(土)に順延)／ところ



さむかわ中央公園西側、県道相模原・茅ヶ崎線歩道(午前8時に町役場正面玄関前に集合)
☎ 都市計画課 ㊟ 内線 326みどり・国県担当 FAX(75)9906

川とのふれあい公園花壇ボランティア

川とのふれあい公園花壇は、ボランティアによる花植え活動が行われています。



※詳しくは、都市計画課までお問い合わせください。
☎ 都市計画課 ㊟ 内線 327みどり・国県担当 FAX(75)9906

2市1町の地域の魅力発見ツアー参加者

新品種トマト「湘南ポモロン」を生産している農産物生産者などをバスで巡り、見学や直売所での買い物ができます。

とき 6月2日(木)／集合時間・場所 午前9時30分・町民センター(午後2時ごろ解散予定)／対象 町内在住の人 14人(抽選)／費用 1人につき1,500円(昼食代)

※買い物代は自己負担になります。
申し込み 5月16日(月)までに農政課へ電話か直接
☎ 農政課 ㊟ 内線 292農政担当 FAX(74)2833



臨時的任用職員(学校給食調理員)

対象 心身ともに健康で、学校給食調理の業務に従事できる体力のある人 1人(調理師免許を持っていることが望ましい)／勤務場所 町立小学校／勤務内容 調理、食器の洗浄など／勤務時間 平日の午前8時15分～午後5時／任用期間 採用日から6カ月以内(更新の場合あり)
申し込み 教育総務課か町ホームページにある所定の用紙に写真を貼り、必要事項を記入して同課へ直接
☎ 教育総務課 ㊟ 内線 513総務担当 FAX(75)9907



生涯学習指導員

対象 65歳以下で、エクセル、ワードの基本操作ができる人／勤務場所 町民センター／勤務内容 講座の実施・補助、部屋の貸し出し・管理、事務補助など／勤務時間 午前8時30分から午後5時15分／勤務期間 6月から原則として2カ月以内(月12日以内、土・日曜日勤務あり)／募集人数 1人／賃金 日給7,130円
申し込み 5月3日(火)から13日(金)までの間に顔写真を貼った履歴書を同センターへ直接
☎ 町民センター ㊟ (74)2333

スペシャルおはなし会ボランティア

夏に実施するスペシャルおはなし会の企画から開催までを担当していただける人を募集します。

空間放射線量の測定結果 測定場所 町役場中庭地上1メートル/測定日 4月11日
 測定値 毎時0.035マイクロシーベルト(健康への影響は心配ない数値でした)
 ☎環境課☎内線435環境保全担当FAX(74)1385



町の花すいせん



町の木もくせい



町の鳥ダイサギ

		休日当番医・健診などの健康事業 (☎=予約制・申込制)
1日	日	☎広田内科クリニック☎(74) 2231
2日	月	
3日	火	☎木島医院☎(75) 0005
4日	水	☎森こどもクリニック☎(75) 8808
5日	木	☎寒川病院☎(75) 6680
6日	金	
7日	土	
8日	日	☎五島クリニック☎(74) 8180
9日	月	
10日	火	2歳児歯科健診(☎12:40~13:30)/子どもの歯科相談(☎14:30~15:00)/精神保健福祉相談・もの忘れ相談(11) [25] (☎14:00~16:00)
11日	水	女性の心の健康相談(☎13:15~16:15)
12日	木	湘南若年性認知症のつらい「うみの会」(☎13:30~15:30)
13日	金	3歳6カ月児健診(☎12:40~13:30) キッズハート(心臓病児の家族のための交流会)(☎10:00~11:00)
14日	土	
15日	日	☎横山外科胃腸科☎(74) 7707
16日	月	
17日	火	1歳6カ月児健診(☎12:40~13:30)
18日	水	統合失調症家族教室(☎14:00~16:00)
19日	木	
20日	金	
21日	土	
22日	日	☎原田内科☎(74) 0702
23日	月	
24日	火	エイズ即日検査(匿名可☎9:00~10:30)/B型・C型肝炎の検査(☎11:00~11:30)
25日	水	
26日	木	ビーバー歯科検診(歯と食べ方の相談)(☎10:00~11:30)
27日	金	7カ月相談(☎9:00~9:30)
28日	土	
29日	日	☎神部医院☎(74) 5000
30日	月	
31日	火	

☎=休日当番医 ※診療時間 9~22時(12~13時と17~19時は除く)
健康相談 妊娠出産、子育て、思春期、生活習慣病予防や改善、禁煙、各世代の栄養などについて、保健師、管理栄養士、看護師と相談ができます。
 ※健康・スポーツ課受付時間 平日 9:30~11:30、13~16時、面談希望の場合は要予約
 茅ヶ崎保健福祉事務所では禁煙相談、栄養・食生活相談を随時行っています。(要予約)

土曜開庁 毎月第1・第3土曜日(1月1日~1月3日は除く)の午前中
 町民窓口課の窓口を開設しています。
 とき 午前8時30分~正午/ところ 町役場1階町民窓口課窓口
 ※今月は、5月29日(日)の午前中も開設します。

急病のときは

※事前に必ず連絡をしてからお出かけください。

午後10時以降の問い合わせ

町消防署☎(75)8000

次のようなときは迷わず119番通報してください。

- 呼吸困難であるとき ●意識がないとき
- 胸が痛いとき ●激しく頭が痛いとき

救急病院(平日の診療時間外や午後10時以降)

寒川病院(宮山193)☎(75)6680

茅ヶ崎市立病院(茅ヶ崎市本村5-15-1)

☎(52)1111

茅ヶ崎中央病院(茅ヶ崎市茅ヶ崎2-2-3)

☎(86)6530

湘南東部総合病院(茅ヶ崎市西久保500)

☎(83)9111

じびいんこう

耳鼻咽喉科・眼科急患

日曜日、祝日、年末年始の午前9時~午後5時の診療所は消防署に問い合わせてください。

町消防署☎(75)8000

歯科急患

日曜日、祝日、年末年始の午前9時~午後5時(正午~午後1時は除く)

ところ 茅ヶ崎市地域医療センター☎(52)1611

かながわ小児救急ダイヤル

夜間、子どもの急な体調の変化や症状について、家庭でどう対処すべきか、すぐに医療機関にかかるべきか看護師がアドバイスします。治療や診断は行いません。(毎日午後6時~午前0時)

☎045(722)8000

#8000(携帯電話からでも可)

寒川町家族防災会議の日

毎月第1日曜日は、寒川町家族防災会議の日です。会議のテーマを防災行政用無線で放送しますので、家族で話し合ってください。



今月の会議のテーマ

災害時の情報取得手段を確認しよう!

災害発生時、身の安全が確保できた後は少しでも早く正確な情報を得ることが大切です。町では、防災行政無線をはじめ、登録制メール・ホームページ・ツイッターなどさまざまな情報提供手段を準備しています。テレビやラジオなどからの情報も含め、常に最新情報を得られるようにしておきましょう。

☎防災行政用無線内容確認ダイヤル☎(74)0999

☎危機管理課☎内線242危機管理担当FAX(74)9141

5月の行事カレンダー

		行事・イベントなど	各種相談(健康・スポーツ課以外) (㊦=予約制) 会議(㊧は公開、㊨は非公開)
1日	日	本棚展示 生物多様性ってなあに? わたしたちができること[~31日]	
2日	月	保険料、清掃手数料従量制第4期納期限/子育てひろば(㊦10:00~11:30)	消費生活相談(㊦10~16時、受付15時まで)/多重債務法律相談(㊦13:15~16:15【予約および事前相談】)
3日	火	憲法記念日	
4日	水	みどりの日	
5日	木	子どもの日	
6日	金		㊧廃棄物減量化等推進協議会
7日	土	弓道教室[14、21、28日]/南部子どもクッキング教室[8日]/危険物取扱者試験対策受験準備講習会/おはなし会(㊦11:00~11:30)	
8日	日		
9日	月		消費生活相談(㊦10~16時、受付15時まで)
10日	火		人権相談(㊦13~16時、受付15時まで)/司法書士相談(㊦13~16時【予約】)/地域包括支援センター出張相談(㊦10~16時)[17日]
11日	水	健康づくり体操の日(㊦10:00~11:30)	法律相談(㊦10:30~15:30【予約】)/多重債務法律相談(㊦13:15~16:15【予約および事前相談】)
12日	木	手話講習会(初級編2)[19、26日]/父親・母親教室[18、31日]/卓球、サウンド・テーブルテニス教室[19、26日]	消費生活相談(㊦10~16時、受付15時まで)
13日	金		司法書士相談(㊦13~16時【予約】)/消費生活法律相談(㊦13~16時【予約および事前相談】)/㊧都市計画審議会/地域包括支援センター主張相談(㊦10~16時)[20日]
14日	土	おはなし会(㊦11:00~11:30)/百人一首かるた教室(㊦10:00~11:30)	
15日	日	県障害者スポーツ大会[29日]/春季テニス教室[22、29日]	
16日	月		消費生活相談(㊦10~16時、受付15時まで)
17日	火	子育てひろば(㊦10:00~11:30)	
18日	水	巡回ひろば(㊦10:00~11:30)	法律相談(㊦10:30~15:30【予約】)/木造住宅無料耐震相談(㊦10時~16時)【㊦5人】
19日	木	子育てひろば(㊦10:00~11:30)	消費生活相談(㊦10~16時、受付15時まで)
20日	金		行政書士相談(㊦13~16時【予約】)/㊧教育委員会定例会
21日	土	環境フェスティバル/ニコニコリサイクルフリーマーケット/さむかわ考古学講座/おはなし会(㊦11:00~11:30)/おはなし図書館(㊦10:30~11:00)/こども囲碁・将棋教室(㊦10:00~11:00)/パーソナルカラーチェック&メイクアップレッスン[28日]/企画展示ブラジルとオリンピック	
22日	日	親子スマイルクッキング	
23日	月	子育てひろば(㊦10:00~11:30)	消費生活相談(㊦10~16時、受付15時まで)
24日	火	巡回ひろば(㊦10:00~11:30)	人権相談(㊦13~16時、受付15時まで)
25日	水	寒川町チャレンジデー2016/おひざにだっこのおはなし会(㊦11:00~11:30)	障害のある人の就労相談(㊦14~16時【予約2組】)
26日	木	教科書展示会[~6/3]/巡回ひろば(㊦10:00~11:30)	消費生活相談(㊦10~16時、受付15時まで)
27日	金		行政相談(㊦13~15時)/多重債務法律相談(㊦13:15~16:15【予約および事前相談】)/㊧地域公共交通会議
28日	土	小学生体験学習 さつまいも作り/おはなし会(㊦11:00~11:30)/古文書講座「江戸時代の史料を読む」	
29日	日	休日窓口開庁/相模川美化キャンペーン	
30日	月	離乳食講習会	消費生活相談(㊦10~16時、受付15時まで)
31日	火	固定資産税・都市計画税第1期、軽自動車税納期限	
ところの凡例(問い合わせ先)		㊦=保険年金課(㊦内線122)	㊧=都市計画課(㊧内線324)
㊨=町民相談室(㊨内線254)		㊩=町民センター	㊪=小会議室
㊫=南部文化福祉会館		㊬=健康管理センター	㊭=北部文化福祉会館
㊮=倉見地域集会所		㊯=一之宮公園管理事務所	㊰=寒川総合図書館
㊱=社会福祉協議会(㊱74)7621		㊲=茅ヶ崎市役所(㊲82)1111	㊳=寒川総合体育館
			㊴=中瀬地域集会所
			㊵=大村地域集会所
			㊶=茅ヶ崎保健福祉事務所(㊶85)1171



大凧は、寒川小動大凧会が骨組みの竹を切るところから作成し、今年も、大凧まつりのために12月から2つの大凧(2.5間と4間)の制作に取りかかっています。

寒川小動大凧会 名誉会長 坂田信男さんからみなさんへ

この大凧には、凧の糸目のように地域の人のつながりや協力がより強いものになるように思いを込めています。

一般の住宅2階ほどの大きさがある大凧が風の力だけであがっていく様は迫力があります。ぜひお越しください。



まちの魅力 再発見

小動大凧まつり

今年も5月4日に小動大凧まつりが開催されます。

このまつりは、祭り事が少なかった地域を盛り上げようと開催したのがきっかけで、34年前から続いています。



小動大凧まつり

とき 5月4日(水)午後2時から
(雨天の場合は翌日に順延)

ところ 寒川広域リサイクルセンター東側耕地
☎町観光協会 ☎(75)9051 FAX(98)0209

◆本誌は資源保護のため、再生紙を使用しています。

広告

てる助

まさかりがついで
キンタローニャ〜♪

サン建設おすすめ店

昭和沖縄レストラン
「具志堅の家」
たかしーサーもいるよ!

さんさん朝市は

5月19日

GWの為 第3木曜日のみ

毎月第1、第3、木曜日開催!

あさ10:00~11:30

**フリマ、手作り作品、新鮮野菜、
炭健康グッズ**

売上金の一部は「自立援助ホーム
湘南つばさの家 TEL0467-58-6260」
へ寄付させていただきます。

まちのちっちゃなネコの手工務店

SUN サン建設株式会社

寒川町一之宮1-6-41(寒川駅南口おりてすぐ)
フリーダイヤル 0120-133-253
ホームページ www.sun-kensetsu.co.jp

ECOな新築、自然リフォーム、小修繕、
雨漏り修理など何でもご相談ください!

サン建設は茅ヶ崎市倫理法人会の会員社です。(と一緒に経営者モーニングセミナーで学びませんか)

広報事業の財源とするため、有料広告を掲載しています。広告掲載の申し込みは企画政策部企画政策課広報統計担当(☎74)1111内線234FAX(74)9141)へお問い合わせください。掲載されている広告については各広告主へお問い合わせください。

寒川町役場へのお問い合わせは ☎0467-74-1111

インターネットは 🔍 寒川町役場 **検索**



ツイッター

@samukawa_town



メール配信

防災情報などを配信しています。



i広報紙

スマートフォンなどで
広報紙を読めます。

