

広報

さむかわ

5

No.688
May
2017

優しさと 輝きと うるおいのあるまち 湘南さむかわ



広報さむかわを リニューアルしました

今月号から広報さむかわをリニューアルしました。
 町の施策やイベントをはじめとする暮らしに関する
 情報を分かりやすく伝え、より親しみを持って読んで
 もらえるよう、広報紙の大幅な見直しを行いました。
 主な変更箇所は次のとおりです。

- 1 全ページフルカラー化
- 2 タイトルロゴ変更
- 3 基本ページ構成と各ページタイトルの変更
- 4 AR(拡張現実)機能の導入

目次

P02 今月のトピックス
 人口と世帯

P03-07 特集 民生委員児童委員

P08-16 Close Up! さむかわ

国民年金付加保険料制度	08	融資について	12
浄化槽届出等の窓口変更	08	地域商業の振興	13
特別開庁	08	チャレンジデー	13
震災義援金	09	本棚のだ〜なくん	13
臨時福祉給付金	09	路線バス情報	13
自治会長名簿	09	町民相談	14
がん集団検診	10	新しい障がい者相談支援事業所	15
成人の健康診査	10	創業・中小企業支援	16
成人歯科健康診査	10	不要物品	16
人事異動	11	健口のヒント	16
住宅に関する助成金等	11		

P17 さむかわReport

P18-21 Information

P22-23 5月のカレンダー

ARマークのついている写真は、スマートフォン
 アプリ「AURASMA」をダウンロードすることで、
 動画(数十秒程度)を見ることができます。
 「寒川町公式動画ライブラリー」をフォローの
 上、ご利用ください。



AR(拡張現実)の利用方法は次のとおりです。

AR(拡張現実)アプリでの視聴方法

スマートフォンやタブレットに対応したARコンテンツ視聴用無料アプ
 リ「AURASMA」をダウンロードし、「寒川町公式動画ライブラリー」をフ
 オロー登録したスマートフォンなどのカメラを、ARマークのある写真に
 かざすと、動画を見ることができます。

1. ARコンテンツ用アプリ「AURASMA」のダウンロード

iPhone(iOS端末)は「Apple store」、Android端末は「Google Play」で
 ARコンテンツ用アプリ「AURASMA」を検索しインストールします。(アプ
 リは無料ですが、通信料はかかります。)

2. 「寒川町公式動画ライブラリー」の登録方法

「AURASMA」のカメラが起動したら、下の三角形のボタンを押して
 メニューを開いてください。メニューが開いたら下の虫メガネマーク
 を押して、検索画面を開きます。上の検索窓に「寒川町公式動画ライ
 ブラリー」と入力し、表示された同チャンネル(「寒川町公式動画ライ
 ブラリー」のARマークが表示されているもの)を押します。「寒川町公式
 動画ライブラリー」のページに移動したら、右上の「Follow」を押して
 ください。英語表記の場合は「Following」、日本語表記の場合は「フォ
 ロー中」と表示されたら、フォロー完了です。

3. ARを視聴する

「AURASMA」のアプリを開き、画面下の中央の四角いマークを押しま
 す。「AURASMA」のカメラを起動させたまま、「寒川町公式動画ライ
 ブラリー」のARマークのついた画像にかざすと、ARを見ることができます。
 ※「寒川町公式動画ライブラリー」ARマークではなく、その近くにある(隣接した)画
 像を認識することで動画などが再生されます。

※再生中の画面を読み込んだ画像から離してしまうと、動画などは終了してしまいま
 す。再生中に画面をタップすることで、画像から離しても視聴ができます

木村町長見聞録

今まで町広報紙に掲載していた
 町長見聞録は、紙面の都合で4月か
 らは町ホームページに掲載します。
 町ホームページトップの「町長の
 部屋」をチェックしてください。



4月1日の 人口 **48,089**人(39人増)
 人口と世帯 世帯 **19,150**世帯(108世帯増)

※平成27年度国勢調査速報版を基にした推計です。
 ()内は前月との比較です。

身近な相談相手 まちの民生委員児童委員



民生委員児童委員を知っていますか？町では66人の民生委員児童委員が地域の相談役として大きな役割を担っています。

ここでは、民生委員児童委員の活動内容を紹介していきます。

問い合わせ先 福祉課 ☎内線142総務担当 FAX (74)5613

世代間で 身近に

町内4か所で開催している
子育てひろばで、親子と
ふれあっています！



地域で 身近に

各地域のサロンなどで、
一緒に和気あいあいと
活動しています！

民生委員児童委員は身近な相談相手

地域の声に“気づく”

■届きにくい地域の声

急速な少子高齢化の進行や近所同士の付き合いが少なくなってきたことなどにより、地域の中で人と人とのつながりが薄くなってしまい、トラブルが発生したり大きな事件が発生したりするなどさまざまな問題が起きています。

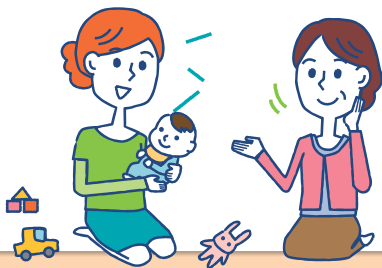
その中で、地域からの「どうして良いかわからない」「一人で生活するのが不安」などの声が届かずに消えてしまいます。

■声に耳を傾ける

安心安全なまちを守っていくには、地域からの声に気づく存在が必要です。民生委員児童委員は非常勤の地方公務員で厚生労働大臣から委嘱されているボランティアです。その役割は地域福祉のために、一人暮らしの高齢者や障がいのある人の見守りと、行政へのつなぎ役を担っています。民生委員は児童委員を兼ねており、子どもの見守りや悩みを抱えている親の相談などの活動もしています。また児童福祉に関わる主任児童委員は、育児の不安など子どもと親の抱える問題に対して相談に乗るなどの活動を行っています。

民生委員児童委員の主な活動内容

「子育てひろば」で子育て中の親子とふれ合い、育児相談を受ける



福祉サービスを利用したいという相談に、役場の窓口を紹介する



一人暮らしの高齢者宅を訪問し、困ったことがないか聞く



子ども見守り活動や安全パトロールなどに参加・協力する



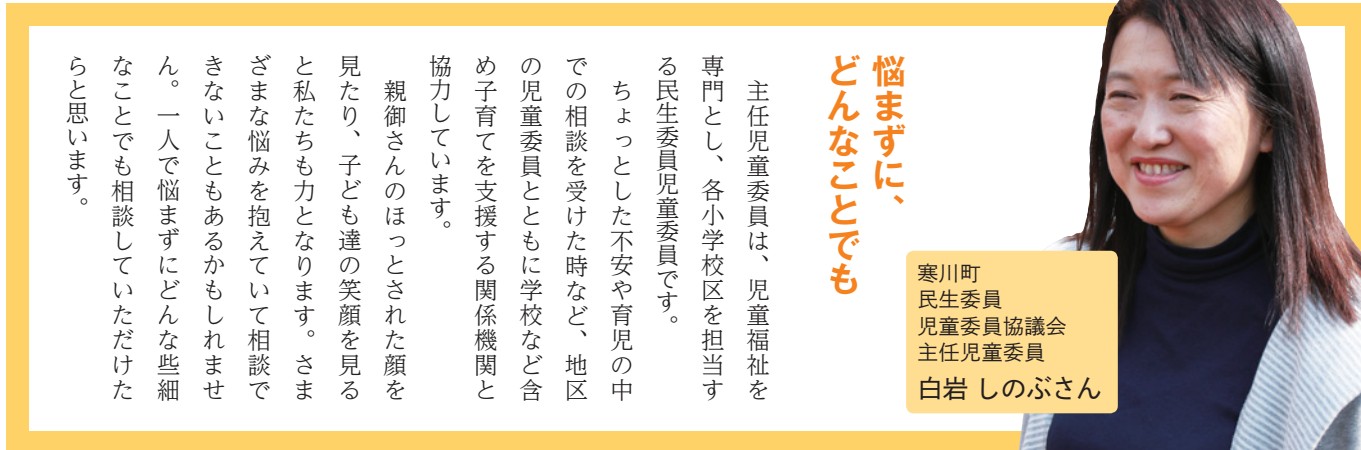
寒川町
民生委員
児童委員
協議会会長
森井 順子さん

地域の皆さんが抱える問題を一緒に解決できるよう、私たち民生委員児童委員は地域の皆さんの声に耳を傾け、活動をしていきます。

現在、66人の民生委員児童委員が地域福祉のために活動しています。私自身は、民生委員児童委員として平成13年から活動していて、町中でも少しずつ声をかけてもらえるようになりました。

民生委員児童委員に大事なことは、基本である「見いだす」「つなげる」「聴く」「支える」「連携」を忘れずに、地域の皆さんと信頼関係を築いていくことだと思っています。

信頼関係を築いていくために



寒川町
民生委員
児童委員協議会
主任児童委員
白岩 しのぶさん

悩まずに、どんなことでも

主任児童委員は、児童福祉を専門とし、各小学校区を担当する民生委員児童委員です。

ちょっとした不安や育児の中での相談を受けた時など、地区の児童委員とともに学校など含め子育てを支援する関係機関と協力しています。

親御さんのほっとされた顔を見たり、子ども達の笑顔を見ると私たちも力となります。さまざまな悩みを抱えていて相談できないこともあるかもしれませんが、一人で悩まずにどんな些細なことでも相談していただけたらと思います。

地域に密着していくための 「つながり」

■民生委員児童委員同士のつながり

月1回、定例会を行い、活動報告などの情報共有を行っています。また機関と連携して研修会・勉強会を受講したり近隣市町村の民生委員児童委員と交流したりするなど、さまざまなつながりを深め、日々の活動につなげています。

部会の活動も盛んで、児童部会による学校訪問や編集部会による外部向け機関誌「ほっこり通信」の発行等を行っています。他にも、障がい者部会、高齢者部会もそれぞれ積極的に活動しています。

■行政・関係団体とのつながり

地域で困っている人を助けるために、



地域包括支援センター職員(右)との打ち合わせ



地域サークルで一緒に活動(左端)

行政や関係団体との連携は欠かせません。行政が実施するさまざまな会議等に参加して情報交換を行っているほか、高齢者に関する相談に対応する地域包括支援センターや福祉活動の推進を図っている社会福祉協議会など地域福祉の関係団体と連携して支援を行っています。

■地域のつながり

各地域内においても活動が盛んです。防災への取り組みとして、自治会で実施する防災訓練に協力したり、社会福祉協議会と協力して高齢者または親子向けのサロンを開催したりするなど、地域に寄り添って活動を行っています。

地域に寄り添って

安心できる地域に

昨年から民生委員として活動しています。

地域で知っている人はもちろん、初めてお会いする人もいてさまざまな出会いがあり、楽しみが増えています。

高齢者のお宅に伺うときは、その日あったことや世間のできごとなど話しています。安心した表情を見ると、こちらもすごくほっとします。

親切に丁寧に 話してくれます

いつも明るく声をかけてくれるので、とてもありがたいです。何も用事がないときでも、様子を見に来てくれて「元気ですか」と声をかけてくれます。

気にかけてくれる人がそばにいてくれると心強く、安心して住み続けられます。



三留多喜子さん

民生委員 山本香一さん



民生委員
児童委員制度は
創設100周年
を迎えます

地域をつないでいく

■安心できる地域へ

日々の暮らしの中で問題が起きている多くは、地域の人の関わりが希薄になってしまっていることが原因です。安心して暮らしていくためには、地域同士、地域の中の近所同士のつながりが大事です。

そのつなぎ役を果たすのが民生委員児童委員です。民生委員児童委員は地域を把握し、福祉活動やボランティア活動に熱意のある人たちです。一町民だからこ

そ、話題を共有できたり、地域のちょっとした変化に気づくことができたりします。地域で声を聴き、発生する問題の早期発見・解決に努めています。

■秘密は守ります

民生委員児童委員は守秘義務が課せられています。相談しにくいことがあるかもしれませんが、秘密は必ず守りますので、気軽にご相談ください。

お住まいの地域の民生委員児童委員がわからないときは、福祉課総務担当にお問い合わせください。

5月12日は「民生委員児童委員の日」です

「広げよう 地域に根ざした 思いやり」

5月12日(金)～18日(木)を活動強化週間としてPR活動を行います。

寒川町では17日(水)に実施しますので、民生委員児童委員の活動にご理解ご協力をお願いします。



高齢者基本調査を実施します



5月から6月末にかけて民生委員が65歳以上の高齢者宅を訪問します。

この調査は、高齢者世帯の状況を把握し、今後の見守り・安否確認等に活用することを目的に実施します。

皆さまのご協力をお願いします。

親子でのびのび

子育てひろばを開催しています

午前10時から11時30分です。親子で遊びにきてください!



	健康管理センター	中瀬地域集会所	町民センター	大村地域集会所
5月	1日	16日	18日	22日
6月	5日	20日	15日	26日
7月	3日	18日	20日	24日
8月	休	休	休	休
9月	4日	19日	21日	25日
10月	2日	17日	19日	23日
11月	6日	21日	16日	27日
12月	4日	19日	21日	18日
1月	休	16日	18日	22日
2月	5日	20日	15日	26日
3月	5日	20日	15日	19日



重要な施策や制度、
旬のイベントなどを紹介します。

国民年金付加保険料制度を ご存知ですか

将来受け取る老齢基礎年金を増やしたい人のために、付加年金の制度があります。制度を利用できるのは、国民年金第1号被保険者または任意加入者(国民年金基金加入者を除く)で、申請月から国民年金の定額保険料に月額400円をプラスして納めると、老齢基礎年金の年額に上乗せされて支給されます。

加入・辞退はいつでもできます。
申し込み 年金手帳と印鑑(本人の場合は不要)を持って、保険年金課へ直接

■問い合わせ先

保険年金課 ☎内線124

年金担当 FAX(74)5613

藤沢年金事務所国民年金課

☎0466(50)1151

■上乗せされる付加年金額 (200円×付加保険料納付月数)

例えば、付加保険料を10年間納めると…

納めた総額

▶400円×10年(120月)= **4万8,000円**

上乗せされる付加年金額

▶200円×10年(120月)= **2万4,000円**

※付加年金を2年間受給すると、納付した付加保険料総額と同額となります。

浄化槽の届出等の担当窓口が 変更になりました

浄化槽の届出等の担当窓口が「県保健福祉事務所」から「茅ヶ崎市役所」へ変更になりました。

届出等の内容

- 浄化槽の設置・廃止等の届出
- 浄化槽の維持管理の相談
- 浄化槽保守点検業者の登録

※なお、建物の新築または増改築で浄化槽を設置する場合は、今までと変わらず「平塚土木事務所」へ建築確認申請と一緒に図面等を付帯設備書類として提出してください。

■問い合わせ先

環境課 ☎内線431

資源廃棄物担当 FAX(74)1385

茅ヶ崎市役所環境部環境保全課

☎(802)1111

5月28日(日)は、特別開庁日です

5月28日(日)午前中に、窓口を開庁します。通常、第1・第3土曜日の午前中に開庁し、各種証明書の発行などを実施しますが、土曜日も都合がつかない人のため、開庁します。各種証明書の発行やマイナンバーカードの交付も実施しますので、ご利用ください。

日時 5月28日(日) 午前8時30分～正午
場所 町民窓口課窓口

■問い合わせ先

町民窓口課 ☎内線175

総合窓口担当 FAX(74)5613



東日本大震災・熊本地震義援金 中間報告

昨年4月1日から今年3月31日までの間、日本赤十字社寒川町分區にお寄せいただいた東日本大震災義援金および7月1日から3月31日までの間にお寄せいただいた熊本地震義援金の寄付者および金額は、次のとおりです。温かいご支援をいただき、ありがとうございます。

■東日本大震災義援金

寄付者(順不同)	金額(円)
3.11寒川キャンドルプロジェクト来場者	5万6,112
平和フェスティバル実行委員会	8,145
コロ坊ポロシャツご購入の皆様	7万4,600
匿名	1,288
ニコニコリサイクル実行委員会	6,881
町募金箱	6,150
合計	15万3,176

■熊本地震義援金

寄付者(順不同)	金額(円)
寒川コール四季の会チャリティー演奏会実行委員会	6万0,402
平和フェスティバル実行委員会	8,145
町募金箱	4,180
合計	7万2,727

なお、受け付けを平成30年3月31日(土)まで延長しました。引き続き、皆さんの温かいご支援をお待ちしています。

■問い合わせ先
福祉課 内線141
総務担当 FAX(74)5613

臨時福祉給付金(経済対策分)の 申請をお忘れなく

申請期限は、5月31日(水)です(当日消印有効)。まだ申請がお済みでない場合は、忘れずに申請をしてください。

なお、期限日を過ぎた後の給付金の申請はできませんのでご注意ください。

対象者

▼平成28年度町民税(均等割)が非課税の人
▼課税されている人の扶養親族等でない人

▼生活保護を受給していない人
※給付対象になると思われる人には、2月に申請書を郵送しています。

支給額 1人につき1万5,000円

■問い合わせ先

福祉課 内線563
臨時福祉給付金担当 FAX(74)5613

平成29年度の自治会長が 決まりました

各自治会の活動を牽引する22人の自治会長は次のとおりです。

自治会は、地域に住む人が交流を行い、親睦を図りながら結束して、地域での生活に必要な情報交換を行います。また、地域の課題解決に取り組み、安心・安全の活動や美化活動、環境活動などを通して、自主的、自発的に共同して、住みや

すいまちづくりを進めています。お住まいの自治会がご不明な場合は、お問い合わせください。

■問い合わせ先
協働文化推進課 内線272
協働担当 FAX(74)9141

地区	自治会名	自治会長名(敬称略)
南部	田端	大谷 勝彦
	一之宮東	森 一光
	一之宮西	斉藤 正信
	一之宮北	山本 加代子
	一之宮ソフィア	猿渡 修悟
	中瀬	三澤 英雄
	筒井	千野 修二
	大曲	和田 広道
中部	岡田東	升水 道弘
	岡田西	二ノ宮 雅一
	新町	飯浜 修
	越の山住宅	舘林 英断
	岡田もくせいハイツ	神居 一雄
	県営寒川もくせいハイツ第二	竹田 智一
	菅谷台	原 幹夫
	大蔵	露木 武光
	小谷	千葉 保雄
	新橋アパート	田辺 三佐江
北部	宮山南部	小山 愛
	小動	佐藤 勲
	宮山	古谷 浩二
	倉見	五島 修一

がん集団検診

日時 7月4日(火)午前(受付時間等は検診の約1週間前に通知します)
場所 健康管理センター

注意事項

- ▼対象年齢は平成30年3月31日時点です。
- ▼申し込み期間内でも定員に達し次第締め切ります。
- ▼受診には受診券が必要です。
- ▼75歳以上の人、生活保護を受けている人、住民税非課税世帯(世帯全員が非課税)の人および無料受診券を持つ人は検診費用が免除になります。該当する人は、申し込みの時に申し出てください。
- ▼子宮頸がん検診と成人の健康診査は同時受診可能です。
- ▼生理期間中などがん検診がつけられない場合があります。詳しくはお問い合わせください。

申し込み 5月9日(火)から健康・スポーツ課へ電話で、はがき、ファクスの場合は、住所、氏名、生年月日、年齢、性別、電話番号、受診希望日、検診種目を記入して健康・スポーツ課へ郵送または送信(5月15日(月)締め切り日必着)

問い合わせ先
健康・スポーツ課 ☎内線263
 健康づくり担当 FAX(74)9141

検査項目	自己負担金額	対象(受診時に町に住民登録がある人)	定員
大腸がん	400円	40歳以上	30人
子宮頸がん	1,200円	20歳以上の偶数歳の女性	25人
乳がん	マンモグラフィ2方向のみ	40歳代の偶数歳の女性	35人
	視触診併用 マンモグラフィ2方向	40歳代の偶数歳の女性	
	マンモグラフィ1方向のみ	50歳以上の偶数歳の女性	
	視触診併用 マンモグラフィ1方向	50歳以上の偶数歳の女性	

成人の健康診査

日時 7月4日(火)午前(受付時間等は検診の約1週間前に通知します)
場所 健康管理センター

注意事項

- ▼受診時に町に住民登録があり、昭和53年4月1日から平成12年3月31日生まれの人
- ▼内容 問診、身体測定、血圧測定、尿検査、血液化学検査、食生活相談、体脂肪率測定、みそ汁の塩分測定(油分のない汁を大きく1程度お持ちください。)
- ▼費用 700円
- ▼生活保護を受けている人、住民税非課税世帯(世帯全員が非課税)の人は健診費用が免除になります。

成人歯科健康診査

健康を維持し、歯の喪失を予防するために実施します。

日時 6月1日(木)～11月30日(木)(歯科医療機関の診療日に限る)
場所 指定歯科医療機関(要予約)
対象 受診時に町に住民登録があり、平成30年3月31日時点の年齢が40歳、50歳、60歳、70歳の人
 ※対象者には受診券を送付します。

内容 問診、歯や歯ぐき・口の粘膜などの検査
費用 500円

持ち物 保険証、受診券、生活保護が証明できるもの(生活保護を受けている人)

免除になります。該当する人は、申し込みの時に申し出てください。

▼子宮頸がん検診と成人の健康診査は同時受診可能です。

申し込み 5月9日(火)から健康・スポーツ課へ電話で、はがき、ファクスの場合は、住所、氏名、生年月日、年齢、性別、電話番号、受診希望日、検診種目を記入して健康・スポーツ課へ郵送または送信(5月15日(月)締め切り日必着)

問い合わせ先
健康・スポーツ課 ☎内線263
 健康づくり担当 FAX(74)9141

※生活保護を受けている人、住民税非課税世帯(世帯全員が非課税)の人は健診費用が免除になります。事前にお問い合わせください。

申し込み 指定歯科医療機関へ電話か直接
問い合わせ先
健康・スポーツ課 ☎内線263
 健康づくり担当 FAX(74)9141

4月1日付け町職員(課長級以上)人事異動

町職員(課長級以上)の4月1日付けの異動は、次のとおりです。

	新	氏名	旧
部長級	企画部長	深澤 文武	企画政策部長
	福祉部長	亀山 浩	消防長
	教育委員会教育次長	古谷 雅洋	福祉部長
参事級	消防長	小林 辰也	消防署長
	福祉部参事(兼)高齢介護課長	鈴木 隆俊	福祉部高齢介護課長
	拠点づくり部参事(兼)田端拠点づくり課長	廣田 淳生	拠点づくり部田端拠点づくり課長
	企画部企画政策課長	高橋 陽一	企画政策部企画政策課長
	企画部財政課長	水越 豊	企画政策部財政課長
	企画部広報戦略課長	大八木 清勝	企画政策部企画政策課副主幹(広報統計担当)
	総務部施設再編課長	関根 利和	総務部総務課主幹
	総務部収納課長	菊地 高志	総務部収納対策課長
	町民部町民安全課長	田中 弘文	企画政策部危機管理課長
	課長級	町民部町民窓口課長	高橋 郁夫
健康子ども部子育て支援課長		宮崎 彰夫	健康子ども部子ども青少年課長
健康子ども部保育・青少年課長		原田 健一	健康子ども部子ども青少年課主幹
選挙管理委員会事務局書記長		原田 健伸	福祉部保険年金課主幹
神奈川県		花山 尚人	教育委員会学校教育課長
教育委員会学校教育課長		臼井 浩美	教育委員会指導主事学校教育課
消防本部消防総務課長		甲 和洋	消防本部消防総務課主幹(併)企画政策部危機管理課主幹
消防本部予防課長		石川 敏明	消防本部消防総務課長
消防署長		飯塚 真也	消防本部予防課長

■問い合わせ先
 総務課 内線245
 職員力推進担当 FAX(74)9141

町勤労者個人住宅取得奨励金

勤労者福祉の向上、町内労働力の確保、地域経済の活性化を目的に、町内の新築または中古住宅の取得に対し、奨励金を交付します。住宅の所有者として登記事項証明書に記載された日から6カ月以内に申請してください。(中古住宅の場合は、昭和56年6月以降の耐震基準で建築された住宅を平成29年4月以降に登記した者に限る)

対象 次のすべてに該当する人

- ▼延べ床面積60平方メートル以上の自らが居住する住宅を取得していること(マンション等含む)
- ▼事業所等に勤務し、賃金が支払われていること
- ▼申請時、取得した新築または中古住宅に居住していること

▼取得した新築または中古住宅の所有者として登記していること

▼取得した新築または中古住宅の居住者全員に町税等の滞納がないこと

▼町住宅リフォーム等建築工事推進助成事業の補助を受けていないこと

交付額 次の額に相当する町共通商品券を交付

▼中古住宅の取得 5万円

▼建て替えによる新築住宅の取得 5万円

▼建て替え以外の新築住宅の取得 10万円

■問い合わせ先

産業振興課 内線764
 商工労政担当 FAX(74)2833

町住宅リフォーム等建築工事推進助成金

地域経済の活性化を目的に、住宅の新築、増改築、リフォーム工事等の費用を助成します。

対象 次のすべてに該当する人

- ▼町内に住所を有し、助成を受ける住宅に居住していること(新築の場合は完成後に居住すること)
- ▼助成を受ける住宅の居住者全員に町税等の滞納がないこと

▼助成を受ける工事に対して町が実施するその他の助成や補助を受けていないこと

対象住宅 町内にある住宅(新築の場合は町内に建築する住宅。店舗、事務所、賃貸として併用している場合は申請者が居住し

ている部分に限る)

対象工事 未着手の、町内業者により施行される20万円(税抜き)以上の新築、増改築、補修などのリフォーム工事で、平成30年3月20日(火)までに完了報告を提出できるもの

助成額 建築工事費(税抜き)の5%(上限6万円)の金額に相当する町共通商品券

※工事着工前の申請が必須になります。
 ※申請は、1戸につき1回までです。

■問い合わせ先

産業振興課 内線764
 商工労政担当 FAX(74)2833

中小企業事業者向け融資・利子補助

中小企業事業資金融資制度

対象 町内在住で、町内に事業所を有し、(個人の場合は)1年以上継続して同一事業を営んでいる会社または個人

貸付限度額 500万円

貸付利率 年利2・3%以下

返済期間 5年以内(据え置き期間4カ月以内を含む)

申し込み 町内取扱い金融機関へ直接

■問い合わせ先(町内取扱い金融機関)

湘南信用金庫寒川支店 ☎(75)3311
 平塚信用金庫寒川支店 ☎(74)5151
 横浜銀行寒川支店 ☎(74)7111
 静岡中央銀行寒川支店 ☎(74)1510

中小企業施設整備資金特別融資制度

対象 町内で事業所または工場等を新設、増設、更新しようとする中小企業者で、税金を完納しているなど一定の条件を満たしている人

貸付限度額 5,000万円(融資対象総事業費の80%が上限)

貸付利率 年利2・3%以下

返済期間 10年以内(据え置き期間6カ月以内を含む)

申し込み 町内取扱い金融機関へ直接

※本施設整備融資を受けた企業または個人

には、町が利子相当額の50%(100円未満切り捨て)を補助します。補助の期間は最長5年間です。

■問い合わせ先(町内取扱い金融機関)

湘南信用金庫寒川支店 ☎(75)3311
 平塚信用金庫寒川支店 ☎(74)5151
 横浜銀行寒川支店 ☎(74)7111
 静岡中央銀行寒川支店 ☎(74)1510

小口短期資金融資制度

対象 次のいずれにも該当する法人または個人

- ▼1年以上町内に所在または在住
- ▼1年以上継続して同一事業を経営
- ▼町内で常時使用する従業員が20人以下
- ▼町税の滞納がない

貸付限度額 150万円

貸付利率 無利子(保証人が必要)

返済期間 17カ月以内

申し込み 町商工会へ直接

■問い合わせ先

町商工会 ☎(75)0185

小規模事業者経営改善資金融資利子補助

日本政策金融公庫が行う小規模事業者経営改善資金融資(以下「マル経融資」)に

係る利子について、毎年1月1日から12月31日までの間に日本政策金融公庫へ支払った約定利子の合計額の50%以内を補助します(支払額の100円未満については切り捨て)。利子補助を受けることのできる期間は、被補助者が約定利子を支払った最初の日の属する月から24月以内となります。

対象 町商工会の推薦を受け、日本政策金

勤労者向け融資・利子補助

勤労者生活資金融資制度

対象 町内在住または町内の事業所に勤めている人

貸付限度額 300万円

※貸付利率や返済期間など詳しくは、中央労働金庫茅ヶ崎支店へお問い合わせください。

申し込み 同支店へ直接

■問い合わせ先

中央労働金庫茅ヶ崎支店 ☎(87)8822

融公庫が行うマル経融資を受けた人で、かつ、町内において1年以上継続して同一事業を営んでいる人(個人にあつては、1年以上継続して町内に在住している人)

申し込み 毎年2月末日までに町商工会に申請書を郵送または直接

■問い合わせ先

町商工会 ☎(75)0185

勤労者教育資金利子補助制度

中央労働金庫(県内の支店)から借り受けた教育資金の利子の一部を補助します。

対象 学校教育法に規定する大学・短期大学もしくは専門学校に修学または修学予定の子を持つ町内在住の勤労者

補助対象額 200万円以下(子ども1人につき1教育機関)

補助期間 1回目の利子額の払込みを行った月から4年以内(ただし、教育機関の定める修学期間以内)

※補助対象外の場合もあります。詳しくはお問い合わせください。

■問い合わせ先

中央労働金庫茅ヶ崎支店 ☎(87)8822

地域商業の振興に

にぎわい創出支援事業補助金

地域のにぎわいを創出し、地域商業を振興する事業を実施する団体に補助金を交付します。

対象 次のいずれかに該当する団体

▼町商店連合会に加盟している

▼事業協同組合である

▼3者以上の町内商業者を中心に組織されていて、構成員の2分の1以上が卸売業、小売業、サービス業を営んでいる。

対象事業 次のいずれかに該当する事業

▼集客向上につながるもの

▼移動販売などの地域の課題解決につながるもの

▼施設研修や勉強会、開発など後継者の育成につながるもの

▼施設研修や勉強会、開発など後継者の育成

成につながるもの
補助金額

1回目は事業費の5分の4または100万円
のいずれか低い額、2回目は事業費の5分の2または50万円のいずれか低い額

注意事項

▼事業実施前に補助予定額の70%まで概算払いが可能です。(1,000円未満の端数がある場合は切り捨て)

▼申請は、1年度につき1回まで、同じ事業や類似の事業は、連続した年度で2回までです。

▼申請方法など詳しくは、産業振興課へお問い合わせください。

■問い合わせ先

産業振興課 ☎内線764

商工労政担当 FAX(74)2833



町ホームページ QRコード

チャレンジデーとは、当日15分間以上運動した住民の参加率を他自治体と競うイベントです！

今年対戦相手は鹿児島県指宿市、皆さんも参加しましょう。

詳しくは、広報5月号折り込みチラシ、町ホームページをご覧ください！

問 健康・スポーツ課 ☎内線266

スポーツ推進担当 FAX(74)9141

3月の路線バス1便当たりの平均乗車人数をお知らせします

コミュニティバスもくせい号

東ルート	平日	10.9人	定員 34人
	土曜日・休日	6.6人	
倉見大村ルート	平日	6.1人	定員 8人
	土曜日・休日	4.7人	
南ルート	平日	2.6人	定員 8人
	土曜日・休日	1.5人	

寒川駅と海老名駅を結ぶ路線バスの運行

平日	9.8人	定員 24人・34人
土曜日・休日	7.3人	

問 都市計画課 ☎内線322
都市計画・開発指導担当 FAX(75)9906

寒川総合図書館発信

本棚のだ〜なくんのこの本、知ってる？

社史の図書館と司書の物語

著者：高田 高史

出版社：柏書房

社史



本棚のだ〜なくん

会社の歴史をまとめた「社史」の魅力と、日本有数の社史を所蔵する県立川崎図書館で社史を担当してきた著者とともに、2011年に開催した展示「社史にみる企業キャラクター」の準備から、2016年に開催した「社史フェアin SHIBUYA」の数日後までの約5年間の追体験ができます。普段あまり図書館に馴染みのない人にも読んでもらいたい、「読む註」やあとがきも楽しい、工夫とアイデアと多くの協力による実践例からの1冊です。

消費生活相談

相談員：消費生活相談員

毎週月・木曜日

午前10時～正午 午後1時～4時(受付は午後3時まで)

※茅ヶ崎市でも相談が可能

毎週月～金曜日午前9時30分～午後4時
(祝日を除く)架空請求や不当請求、多重債務、
インターネットや契約に関するトラブルなど**法律相談(予約制)**

相談員：弁護士

毎月第1、2、3水曜日

午前10時30分～正午 午後1時～3時30分

相続、遺言、離婚、金銭貸借、
労働問題等、日常生活における
法律的な問題**行政相談**相談員：行政相談委員
(総務大臣委嘱)奇数月第4金曜日
午後1時～3時道路、年金、雇用など
国の行政に対する
苦情、意見、要望など**司法書士相談(予約制)**

相談員：司法書士

毎月第2金曜日
午後1時～4時※茅ヶ崎市でも相談が可能
毎月第2火曜日(時間同じ)
予約は茅ヶ崎市に直接相続、贈与、売買などによる
登記手続き、成年後見、
遺言書の作成など**人権相談**相談員：人権擁護委員
(法務大臣委嘱)原則毎月第2、4火曜日
午後1時～4時(受付は3時まで)夫婦や親子間などの家庭問題、近所との
もめごと、いじめや体罰など**行政書士相談(予約制)**

相談員：行政書士

毎月第3金曜日
午後1時～4時官公庁に提出する書類や遺産分割協議書
などの書類作成に関するもの**注意事項**

- ▶ いずれも相談は無料で秘密は厳守します。
- ▶ 予約制の相談は1人30分間です。
- ▶ 予約は窓口または電話で随時、先着順に受け付けます。
- ▶ 同じ内容の相談は原則1回までです。
- ▶ 相談日時は祝日等により変更になることがありますので、巻末のカレンダーでご確認ください。

■問い合わせ先

町民窓口課 ☎内線254 町民相談担当 FAX(74)2833

特設相談のお知らせ

- ・行政相談 日時 5月26日(金)午後1時～3時
場所 南部文化福祉会館
- ・人権相談 日時 6月1日(木)午後1時～4時
(受付は午後3時まで)
場所 町民センター

■お気軽にご相談ください(相談は無料です)

※来所・電話・ファクス・メールでの対応のほか、必要に応じて訪問も行います。

生活支援事業所
ゆいっと

事業所
より一言

寒川町2カ所目となります、寒川町障がい者相談支援事業所「ゆいっと」(特定非営利法人藤沢相談支援ネットワーク)が4月1日開所しました。

障がいのある町民やそのご家族、関係者すべての方のご相談をお受けいたします。

お気軽にお電話でお問い合わせください。

住所 〒253-0101 寒川町倉見568-7

エスポワール湘南101号

☎0467(39)5537

営業日 月曜日～金曜日(祝祭日は除く)

営業時間 午前8時30分～午後5時30分

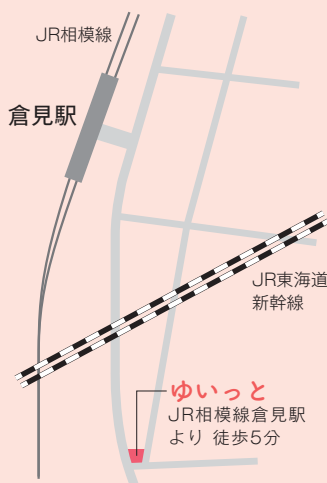


佐藤 敏彦さん



齋藤 優子さん

相談員



新しい障がい者相談支援事業所がオープンしました

障がいのある人やその家族、支援をされている人達から、障がい福祉サービスの利用に関することをはじめ、日常の生活に関するさまざまな相談に応じるのが、相談支援事業所です。

障がい者(児童含む)の人達が、住み慣れた地域で安心して暮らすことができるように町内2カ所目となる、新たな相談支援事業所がオープンしました。

※大蔵・小谷・小動・宮山・倉見に在住で、「すまいる」を利用していただいた人は、ご本人等の意向を確認し、無理のない範囲で新しい事業所「ゆいっと」へ引き継いでいきます。

■問い合わせ先
福祉課 ☎内線144
障がい福祉担当 FAX(74)5613

生活相談室
すまいる



事業所
より一言

平成18年にすまいるが開所し、早10年が経ちました。新しい相談支援事業所とともに、これからも地域での生活を支援していきます。

障がいのある方はもちろん、ご家族や関係機関、住民のみなさまもご利用できます。

お気軽にご相談ください。

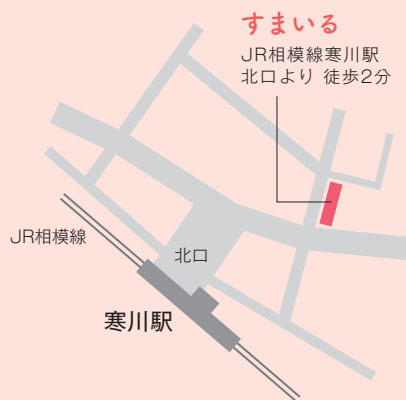
住所 〒253-0105 寒川町岡田935

司ビル107

☎0467(72)0175

営業日 月曜日～金曜日(祝祭日は除く)

営業時間 午前9時～午後6時



町創業者支援利子補助金

新しく事業を開始される事業者に対し、融資に係る利子の一部を補助します。

対象 次のすべてに該当する人

▼町内において個人事業の開業または法人を設立した人

▼創業支援金融機関等から融資を受けていること

▼寒川町創業支援事業計画に基づく特定創業支援事業を修了した人

▼町税等の滞納がないこと

対象期間 融資に係る第1回目の償還をした日から1年

補助金額 対象期間に支払った融資に係る利子の合計に相当する額または15万円のいずれか少ない方の額

申請方法 毎年1月1日から12月31日までに支払った融資に係る利子の合計額を翌年の2月末日までに申請書等必要書類を持って産業振興課へ直接

※詳しくは、お問い合わせください。

■お問い合わせ先

産業振興課 ☎内線764
商工労政担当 FAX(74)2833

中小企業の活性化に

中小企業を対象に、出展や資格取得、ISO等認証取得に係る費用を補助します。

販路拡大等事業補助金

対象経費

①展示会出展料(展示装飾代、オプション備品代含む)

②新規のホームページおよびPR動画の作成に伴う経費

補助額 対象経費の5分の4以内(①上限30万円、②上限10万円)1年度につき1回までです。

資格取得等事業補助金

対象経費 受験料、研修受講料、資格登録料の総額

補助額 対象経費の2分の1以内(上限10万円)1人につき1回、1事業所につき年度内2人までです。

ISO等認証取得等事業補助金

対象経費 申請料、審査料、登録料等

補助額 対象経費の3分の1以内(上限50万円)

注意事項

▼新規の取得申請に限り、1回までです。

▼一部補助上限額が異なります。

申請方法 対象事業完了後、6カ月以内に申請書と必要書類を持って産業振興課へ直接

■お問い合わせ先

産業振興課 ☎内線764
商工労政担当 FAX(74)2833



不要物品の有効利用



求めます

- ▶ 石油ファンヒーター
- ▶ 石油ストーブ
- ▶ 相和幼稚園制服一式
- ▶ 白・枠
- ▶ 液晶テレビ

譲ります

- ▶ 子ども用自転車
- ▶ チェスターチェア
- ▶ 本箱
- ▶ 2段ベッド
- ▶ 学習机
- ▶ 椅子
- ▶ 冷蔵庫
- ▶ セミダブルベッド
- ▶ テーブル
- ▶ 座布団
- ▶ 敷き布団
- ▶ 掛け布団

☎町民窓口課 ☎内線254町民相談担当 FAX(74)2833

すべてのあなたの笑顔のために 健口のヒント

一般社団法人茅ヶ崎歯科医師会から

口呼吸より鼻呼吸!!

つらい花粉症の季節も終わりましたが、花粉症では鼻づまりとなり、鼻ではなく口からの呼吸(口呼吸)になりがちですね。まだ口呼吸の癖が残っている方はいらっしゃいませんか？

口で呼吸をする哺乳類は、実は人類だけと言われています。他の動物は呼吸は鼻、食物摂取は口とはっきり役割が分かれています。

鼻には、鼻粘膜や鼻毛によって、体内へ入り込もうとする塵や埃、雑菌などを排除する役割があります。また鼻粘膜が吸気にも適度な湿り気を与え、肺にあなたたかく優しい空気を送ってくれます。

それが鼻づまりによって口呼吸となると、塵や埃と雑菌だらけの汚れた空気が直接扁桃腺に当たり、肺にまで到達してしまうことにより、免疫機能が下がり、風邪などの疾病にかかりやすくなります。

また口呼吸は、お口の中が乾燥することにより虫歯・歯周病にかかりやすくなるだけでなく、口臭や歯の変色、歯並びや噛み合わせの不正、姿勢の悪さなども引き起こすと言われています。

花粉の季節が落ち着いてきた今、お口や全身の健康のために、改めて鼻呼吸を意識してみてください。

～すべてのあなたの笑顔のために～ 一社 茅ヶ崎歯科医師会

☎健康・スポーツ課 ☎内線263健康づくり担当 FAX(74)9141

「さむかわ」 Report

レポート

楽しいイベントや
記憶に残る出来事を
写真で紹介します。



ARの視聴方法はP2を
ご覧ください。

さむかわ

AR

観桜駅伝

4月9日、第67回観桜駅伝競走大会を開催しました。

参加した選手は、寒川神社の参道やさむかわ中央公園など、華やかに咲く桜の下を駆け抜けました。



さむかわ子ども Report

レポート



4月5日、町内小・中学校で入学式を開催しました。

子どもたちは、これから始まる新しい生活に少し不安を感じつつも、期待で目を輝かせていました。



わくわく ブックマーケット

3月25日、寒川駅前公園でわくわくブックマーケットを開催しました。

古本市をはじめ、イベントスペースでは寒川高校軽音部・ダンス同好会によるパフォーマンス等が行われ、多くの人で賑わいました。



どう選ぶ有料老人ホーム ～後悔しない契約のポイント～

問 町民窓口課 ☎ 内線254
町民相談担当 FAX (74) 2833

有料老人ホームの基本的なことを学び、消費者トラブルを未然に防ぎましょう。

日 5月21日(日) 午前10時～正午 所 町民センター 人 町内在住か在勤の人 50人(先着順) 講 灰藤誠さん 公益社団法人全国老人ホーム協会事務局長
※手話通訳(5月15日(月)までに要予約)あります。

申 5月1日(月)から町民窓口課へ電話が直接、ファクスまたはEメール(町ホームページから)で

古文書講座 「江戸時代の史料を読む」

問 寒川文書館 ☎ (75) 3691
FAX (75) 3758

当時の人びとの暮らしや社会のしくみなどを、わかりやすく学びます。

日 5月20日、6月17日、7月15日、8月19日、9月16日、10月21日の土曜日(全6回)

いずれも午前10時～正午 所 寒川総合図書館 人 30人(先着順) 講 寒川文書館職員 費 600円(資料代、当日徴収)

申 5月2日(火)から寒川文書館へ電話が直接またはファクスで

バラ園とビオトープ見学講座

問 町民センター ☎ (74) 2333
FAX (75) 2339

日 6月7日(水) 集合時間・場所 午前9時30分・町民センター前(午後2時30分解散予定) 所 日本大学生物環境科学研究センター(藤沢市亀井野1866) 人 町内在住か
在勤の人 20人(先着順) 講 日本大学生物環境科学研究センター職員

※昼食は各自で用意してください。

申 5月7日(日) 午前9時から町民センターへ電話が直接



さむかわエコネット自然観察会

問 さむかわエコネット事務局(町役場環境課) ☎ 内線432
環境保全担当 FAX (74) 1385
さむかわエコネット 松久 ☎ 090(4024)2329(当日のみ)

日 6月3日(土) 午前8時～午後5時/集合時間・場所 午前7時35分・町民センター前 所 山梨県立富士山世界遺産センター(山梨県南都留郡富士河口湖町)など 人 町内在住か
在勤の小学5年生以上の人 25人(先着順、小学生は保護者同伴) 費 中学生以上1,000円、小学生500円(バス代、当日徴収) 持 昼食、飲み物、帽子、雨具、タオル、ティッシュ、双眼鏡(持っている人)、歩きやすい服装(長袖、長ズボン)・靴で

※雨天の場合は屋内でのプログラムに変更します。

申 5月1日(月)から環境課へ電話が直接(5月22日(月)締め切り)

車椅子レクダンス体験講習会

問 車椅子レクダンス普及会寒川支部(矢車草の会) 福田 ☎ (75) 3880

車椅子利用者と手を取り合い、一緒に歌いながら楽しい時間を過ごしましょう。

日 6月2日(金) 午後1時30分～3時30分

所 健康管理センター 持 室内用シューズ

母の日のフラワーアレンジ作り

問 フラワーアレンジサークルひまわり 小林 ☎ (74) 0054

日 5月14日(日) 午前10時～正午 所 寒川総合体育館 人 10組(先着順、親子も可) 費 1,500円(材料費、当日徴収) 持 はさみ、ごみ袋、作品を入れる袋

申 5月1日(月)からフラワーアレンジサークルひまわりへ電話で

※5月12日(金)以降はキャンセル料がかかります。

歯っぴいデー&食育ひろば

問 健康・スポーツ課 ☎ 内線263
健康づくり担当 FAX (74) 9141

歯と食のコラボ開催

6月4日～10日は歯と口の健康週間です。茅ヶ崎歯科医師会の歯科医による講演会、虫歯菌の顕微鏡観察、入れ歯や口腔がんの相談、唾液能力検査や、歯科衛生士による歯磨き指導などが無料でできます。

また6月は食育月間です。食と健康の情報を、展示やゲームを通じて楽しく体験できます。

※歯と食のスタンプラリー(先着100名)、赤ちゃん用・高齢者用・生活習慣病予防用の試用品があります。

※骨密度(80人(先着順))、血管年齢、血流、体組成、血糖値などの測定もできます。

詳しくはお問い合わせください。

「かなふう」と「コロ坊」もやって来ます。

日 6月4日(日) 午前10時～午後2時 所 寒川総合体育館



広告

集団予防接種によりB型肝炎ウイルスに持続感染された方へ 一人で悩まずに無料個別相談会をご利用ください

B型肝炎訴訟(給付金請求)について

無料個別相談会

を行います。

6/9(金)	タウンニュースホール	秦野市南矢名1丁目5-13
/10(土)	FORUM246	伊勢原市石田350
/15(木)	藤沢商会館ミナパーク	藤沢市藤沢607-1
/16(金)	平塚商会館講堂	平塚市松風町2-10
/17(土)	ハーモニーホール座間	座間市緑ヶ丘1-1-2
/18(日)	大和市勤労福祉会館	大和市鶴岡1丁目32-12

対象者	昭和16年7月2日～ 昭和63年1月27日生まれ	※ご遺族の方も給付金請求できます
給付金	50万円～3,600万円	※病態に応じて給付金等の内容が異なります
弁護士費用	着手金・相談料 無料 成功報酬制	※訴訟実費別途

完全予約制 ☎ 0120-013-621
〈ご予約〉平日 9:00～18:00
個別面談なので、他の方と顔を合わすことはありません。

無料電話相談も同時受付中! お気軽に
お電話ください

弁護士法人 プレシヤス総合法律会計事務所

弁護士 塚庭亨一「あいば こういち」 東京都新宿区四谷4-3 福屋ビル6-A
東京弁護士会所属 登録番号35029 【営業時間】平日 9:00～18:00

TEL 03-5363-6333 E-mail: info@precious-law.jp
FAX 03-5363-6334 http://precious-law.jp/

information

インフォメーション

問い合わせ先が町役場の場合、電話番号は省略してあります。
町役場あて郵便は「〒253-0196 ○○課」へ(住所は不要です)
申し込み時間は、特に記載のない場合、午前8時30分から午後5時までです。
申し込み方法の記載がない場合は、原則当日受け付けです。
町が主催または共催する事業で、手話通訳や要約筆記を必要とする場合は、事前に担当課へご相談ください。

お知らせ

工業統計調査にご協力を

問 広報戦略課 ☎内線231 統計マーケティング担当 FAX (74)9141
県統計センター事業所・工業統計課 ☎045(313)7218

本調査は、12月31日に実施していましたが、平成29年調査から調査日が変更になりました。5月中旬～6月に調査票を配布します。

人 従業者4人以上の製造事業所 / 調査期日 平成29年6月1日現在 / 調査内容 従業者数、原材料等の使用額、製造品出荷額など

寒川町史調査報告書22を発行

問 寒川文書館 ☎(75)3691
FAX (75)3758

岡田在住だった三枝惣治さんのマッチ箱コレクションの中から、昭和30～50年代の寒川の商店の資料を460点掲載。町の現代史を物語る貴重な資料です。

費 500円 / 販売場所 5月2日(火)から寒川文書館

スズメバチの巣を見つけたら

問 環境課 ☎内線435
環境保全担当 FAX (74)1385

スズメバチに限り、巣を撤去しています。巣を見つけたら速やかにご連絡ください。

<巣の特徴(オオスズメバチを除く)>

▶ 丸い形のもが多く、全体にしま模様がある(作り始めは、とっくり型)

▶ ハチが出入りする穴が1つ

※スズメバチ以外の巣の撤去は、公益社団法人ペストコントロール協会(☎0120(06)4643)にご相談ください。



繁殖期のカラスに注意

問 環境課 ☎内線435
環境保全担当 FAX (74)1385

繁殖期のカラスは、ひなを守るために威嚇することがあります。威嚇してきたらすぐその場を離れてください。

巣の撤去は、樹木等の管理者にお願いしていますが、巣の中に卵やひながいる場合は、環境課にご連絡ください。

障がいがある子どもの就学相談

問 学校教育課 ☎内線521
指導担当 FAX (75)9907
教育研究室 ☎(73)4639 FAX (73)4649

発達・ことばの遅れや身体の障がいがあり、来年4月に小・中学校に入学する子どもの学校生活や学習などに関する就学相談を受け付けています。年中や在学中の子どものについても随時実施しています。電話相談もできます。

日 毎週月～金曜日(祝日、年末年始を除く)
午前9時～午後5時 所 学校教育課、教育研究室

募集

優良ドライバー表彰

問 町民安全課 ☎内線282
防犯・交通安全担当 FAX (74)9141

茅ヶ崎地区交通安全協会の会員で10年、15年、20年、30年無事故無違反の運転者表彰します。

申込書配布期間 5月15日(月)～26日(金)

申 6月9日(金)までに町民安全課か茅ヶ崎地区交通安全協会へ直接

町介護保険運営協議会委員

問 高齢介護課 ☎内線135
介護保険担当 FAX (74)5613

人 次のすべてに該当する人 ● 町に1年以上在住か在勤または在学の満20歳以上 ● 任期開始時点で、町のほかの審議会等の委員でない ● 要介護(支援)認定を受け、介護サービスを利用している人またはその家族 1人 / 任期 7月1日～平成30年3月31日 / 年間開催回数 2、3回程度 / 報酬 日額(会議時間4時間以上)8,700円、日額(会議時間4時間未満)5,000円 / 小論文テーマ 私が考える介護予防(400字程度、任意の様式)

申 6月2日(金)までに所定の申込書と小論文を高齢介護課へ郵送か直接、ファクスまたはEメール(町ホームページから)で

花植えボランティア

問 都市計画課 ☎内線326
みどり・国県担当 FAX (75)9906
寒川ライオンズクラブ ☎(74)3327 FAX (75)6244

日 6月11日(日)午前8時～10時(雨天の場合は6月18日(日)に順延) / 集合時間・場所 午前8時・町役場正面玄関前 所 さむかわ中央公園西

側県道、相模原・茅ヶ崎線歩道



文学散歩参加者 小田原散策

問 一般社団法人住みよい町・さむかわにする会 杉山 ☎080(3082)1057

日 6月10日(土)(雨天決行) / 集合時間・場所 午前10時・JR小田原駅東口改札(午後3時ごろ同駅で解散予定) 人 20人(先着順)

講 島津勝昭さん 文芸評論家 費 500円(資料代等) 持 昼食、飲み物、雨具、歩きやすい服装・靴で

※交通費、拝観料等は自己負担です。

申 5月1日(月)午前9時から住みよい町・さむかわにする会へ電話で

催し・講座

生涯学習ステップ・アップ講座 ミツヴァテクニク(姿勢法)

問 協働文化推進課 ☎内線274
文化担当 FAX (74)9141

日 5月16日、23日、30日、6月6日の毎週火曜日(全4回) いずれも午後1時30分～3時 所 町民センター 人 15人(先着順) 内 立つ、歩くなどの基本動作や、床でのエクササイズなど 持 バスタオル、靴下、運動のできる服装で

申 5月1日(月)から協働文化推進課へ電話で

協会にお問い合わせください。

■5月20日(土)までに町ソフトテニス協会へ電話かEメールで

会議



公は公開、非は非公開

※当日、内容によっては部分非公開となる場合もあります。

公 まちづくり推進会議

問 協働文化推進課 ☎内線272
協働担当 FAX (74)9141

日 5月16日(火) 午後3時から(午後2時55分まで受け付け) 所 町役場3階会議室

人 5人(抽選) 内 各委員会の検討状況等について

公 教育委員会定例会

問 教育総務課 ☎内線513
総務担当 FAX (75)9907

日 5月22日(月) 午後1時30分から(午後1時25分まで受け付け) 所 分庁舎1階会議室

人 5人(抽選) 内 未定

公 教科用図書採択検討委員会

問 学校教育課 ☎内線521
指導担当 FAX (75)9907

日 5月31日(水) 午後3時から(午後2時45分まで受け付け) 所 町民センター3階講義室

人 15人(抽選) 内 平成30年度使用小学校教科用図書「特別の教科 道徳」について

寄付



寄付物件

問 施設再編課 ☎内線534
管財担当 FAX (75)9907

▶ 図書 64冊 / 寄付者 平塚信用金庫常務理事 鶴井雅彦さん / 目的 子どもの読

書活動推進のため

ありがとうございました。

子ども



子どもまつり

問 保育・青少年課 ☎内線155
青少年育成担当 FAX (74)5613

日 6月3日(土) 午前9時30分～午後2時(午前9時10分受け付け開始) 所 寒川総合体育館 人 町内在住の小学生 300人(先着順) 内 チャレンジランキング、レクリエーションゲームなど 持 昼食、飲み物、タオル、手提げ袋、室内用シューズ、靴を入れる袋

申 5月15日(月) から保育・青少年課へ電話か直接(5月31日(水)締め切り)

離乳食講習会～かみかみ期～

問 子育て支援課 ☎内線166
のびのびすくすく担当 FAX (74)5613

日 5月29日(月) 午後2時～3時30分 所 健康管理センター 人 8～11カ月の赤ちゃんと保護者 15組(先着順) 内 3回食や離乳の完了について、試食を通して具体的に学ぶ 持 母子健康手帳、子ども用エプロン・食器・スプーン

申 5月1日(月) から子育て支援課へ電話か直接

南部子どもクッキング教室 母の日にクッキーを作ろう

問 南部文化福祉会館 ☎(75)0281
FAX (75)1777

日 5月13日(土)、14日(日) 午前10時～正午 所 南部文化福祉会館 人 町内在住の小学生 各回20人(先着順) 講 南部生涯学習指導員 費 200円(材料費) 持 エプロン、三角巾、ハンドタオル

申 5月3日(祝) 午前9時から同館へ費用を

持って直接

※申込者1人につき参加者1人分の申し込みができます。

親子リトミック

～音に合わせてあそぶ～

問 子育て支援センター ☎& FAX (75)4571

日 5月29日(月) 午前10時30分から 所 子育て支援センター 人 町内在住で平成26年4月1日～平成27年3月31日に生まれた子どもと保護者 10組(先着順、初めての人優先) 講 町生涯学習ステップ・アップ登録講師

※駐車場に限りがありますので、車での来場はご遠慮ください。

申 5月8日(月) 午前9時30分から同センターへ電話で(5月12日(金)締め切り)

登校しない・教室に入れない子どもをもつ家族のための茶話会

問 279smile湘南 柄澤
☎080(5016)5813
✉ 279smilehonan@gmail.com

日 5月27日(土) 午前10時～11時30分 所 町民センター 申 5月1日(月) から279smile湘南へ電話かEメールで

訂正とお詫び

広報さむかわ4月1日号に折り込みをしました「ゴミ野ゲンゾウ見聞録」において、広口びんを、資源物の日に回収しますとお知らせしましたが、プラスチック製のふたの処理方法について以下のとおり訂正し、お詫びいたします。

誤 プラスチック製容器包装の日に出してください。

正 不燃ごみの日に出してください

広告

【ミCHEL・サルガド来日決定!! in海老名】 GW 緊急企画!! レジェンドクリニック第一弾!!

～世界一のトッププレイヤー育成方法がこれだ!!
短時間集中型練習を体験しよう!!～

サッカークリニック(小学1年生～中学1年生、5月5日～7日)&指導者講習会(小学生～大人、5月6日夜)
元レアルマドリッド ミCHEL・サルガド現FIFA大使が直接指導!! 担当:高橋 080-4121-1012

講師 ミCHEL・サルガド氏(元レアル・マドリッド所属、元スペイン代表、現・FIFA大使)

講師 イニアッキベニ氏(レアル・マドリッドカンテラコーチ 2004-2013、ドバイ スポーツ シティ 2013-2017)

<https://worldsoccerclinic.jimdo.com/>



ニコニコリサイクル フリーマーケット

☎環境課☎内線433
資源廃棄物担当 FAX (74) 1385

フリーマーケットでごみを減らしましょう。

☎5月20日(土) 午前10時～午後3時(荒天の場合は翌日に順延) 所さむかわ中央公園
※出店申し込みは4月14日に締め切りしました。



さむかわ環境フェスティバル

☎環境課☎内線432
環境保全担当 FAX (74) 1385

☎5月20日(土) 午前10時～午後3時(予備日21日(日))

場所	内容
さむかわ中央公園	木こり体験、工作教室、目久尻川の生き物展示、環境団体による出店
寒川総合体育館	環境活動を紹介するパネル展、燃料電池を使った環境教室など

<燃料電池を使った環境教室>

☎町内在住の小学3～6年生 30人(先着順) 講東京ガス株式会社社員

広告

日本舞踊 体験教室



とき 5月20日(土)、27日(土)
時間 午後1時～4時
ところ 町民センター1階和室
講師 若柳流師範 若柳幸胡
対象 日本舞踊に興味のある方(子ども、男性含む)はどなたでも
持ち物 ゆかた・帯等がよいですが普段着でも結構です
費用 無料
申し込み 幸胡会事務局(横山方) ☎(75) 1163

☎5月1日(月)から環境課へ電話か直接(5月15日(月)締め切り)

生物多様性ってなあに？ ～わたしたちができること～

☎環境課☎内線432
環境保全担当 FAX (74) 1385

生物多様性に関する本を展示。身近なところから生態系を守りましょう。

☎5月1日(月)～31日(水) 所寒川総合図書館

相模川美化キャンペーン

☎環境課☎内線435
環境保全担当 FAX (74) 1385

関東地方では毎年5月30日(ごみゼロの日)を環境美化運動の日とし、統一美化キャンペーンを展開。これにあわせて相模川河川敷周辺の美化キャンペーンを実施します。

☎5月28日(日) 午前9時から(荒天の場合は6月4日(日)に順延。順延・中止の場合のみ、当日午前8時に防災行政用無線で放送) / 集合場所 川とのふれあい公園イベント広場(駐車場なし) / 清掃範囲 同公園～相模川河川敷(神川橋下流)周辺
※軍手とごみ袋は当日配布します。

企画展示 素敵な家

☎寒川総合図書館☎(75) 3615
FAX (75) 3669

おしゃれで便利な家にする工夫を紹介する建築関係の本や、収納、インテリア、ガーデンニングなどの本を展示します。

☎5月28日(日)～6月17日(土) 所寒川総合図書館

寒川書道連盟 創立40周年記念書展

☎寒川書道連盟 増島☎(75) 3920
☎5月9日(火)～13日(土) 午前9時～午後5時(初日は午前10時から、最終日は午後3時まで) 所町民センター

寒川王座戦将棋大会

☎日本将棋連盟寒川支部 藤沢 ☎(74) 3688
☎5月7日(日) 午前10時から(午前9時受け付け開始) 所JAさがみ寒川支店 費2,000円(昼食代等、子ども・高齢者割引あり) / 対局方法 総平手戦、棋力別5階級、点数制(参加賞あり)

※小学生以下は保護者同伴が必要です。

高齢者健康トレーニング教室

☎高齢介護課☎内線135
介護保険担当 FAX (74) 5613

健康体操やマシントレーニングなどの運動を通して、楽しく健康維持に取り組みしましょう。

☎6月7日～7月26日の毎週水曜日(全8回) いずれも午後1時～3時 所寒川総合体育館 人次のいずれにも該当する人 ●町内在住の65歳以上 ●原則全日程参加できる ●要介護認定を受けていない 20人(抽選)

☎5月19日(金)までに高齢介護課へ電話か直接

春季テニス教室

☎健康・スポーツ課☎内線266
スポーツ推進担当 FAX (74) 9141

☎5月14日～6月4日の毎週日曜日 午前9時～11時(雨天中止) 所さむかわ庭球場 人町内在住か在勤または在学および町テニス協会加盟団体所属高校生以上のの人 18人(先着順) 講町テニス協会指導員 費2,000円(中止の場合は各回500円返還) 持テニスラケット、運動のできる服装で ☎5月10日(水)までに健康・スポーツ課へ電話か直接、Eメール(町ホームページから)の場合は住所、氏名、年齢、電話番号、テニスの経験年数を記入して同課へ送信



ヘルスライフアカデミー 腰痛のないカラダをつくる

☎健康・スポーツ課☎内線266
スポーツ推進担当 FAX (74) 9141

☎5月28日(日) 午後1時～2時30分 所ヘルスライフジム(ゲンキ) 人15人(先着順) 持室内用シューズ、運動のできる服装で ☎5月1日(月)から健康・スポーツ課へ電話か直接(5月24日(水)締め切り)

教育長杯ソフトテニス大会

☎町ソフトテニス協会☎(75) 1275
✉ichinomiya2202005@yahoo.co.jp
☎6月10日(土) 午前9時から(午前8時30分受け付け開始) 所寒川東中学校 人町内在住か在学の中学生以下
※試合方法など詳しくは、町ソフトテニス



急病のときは

※事前に必ず連絡をしてからお出かけください。

午後10時以降の問い合わせ

問町消防署 ☎(75) 8000

次のようなときは迷わず119番通報してください。

- 呼吸困難であるとき ●意識がないとき
- 胸が痛いとき ●激しく頭が痛いとき

救急病院

(平日の診療時間外や午後10時以降)

問寒川病院(宮山193) ☎(75) 6680

問茅ヶ崎市立病院(茅ヶ崎市本村5-15-1) ☎(52) 1111

問茅ヶ崎中央病院(茅ヶ崎市茅ヶ崎2-2-3) ☎(86) 6530

問湘南東部総合病院(茅ヶ崎市西久保500) ☎(83) 9111

耳鼻咽喉科・眼科急患

日曜日、祝日、年末年始の午前9時～午後5時の診療所は消防署に問い合わせてください。

問町消防署 ☎(75) 8000

歯科急患

日曜日、祝日、年末年始の午前9時～午後5時(正午～午後1時は除く)

問茅ヶ崎市地域医療センター ☎(52) 1611

かながわ小児救急ダイヤル

夜間、子どもの急な体調の変化や症状について、家庭でどう対処すべきか、すぐに医療機関にかかるべきか看護師がアドバイスします。治療や診断は行いません。(毎日午後6時～午前0時)

☎045(722) 8000

#8000(携帯電話からでも可)

寒川町家族防災会議の日

毎月第1日曜日は、寒川町家族防災会議の日です。会議のテーマを防災行政用無線で放送しますので、家族で話し合ってください。

今月の会議のテーマ 災害時の情報取得手段を確認しよう!

災害発生時には多くの情報が氾濫しますが、その中から正確かつ最新の情報を得ることが大切です。町では防災行政用無線をはじめ、登録制メール・ホームページ・ツイッターなどさまざまな情報提供手段を準備しています。テレビやラジオなどからの情報も含めて、常に最新の情報を得られるようにしておきましょう。

問町民安全課 ☎内線284 災害対策担当 ☎(74) 9141

休日当番医・健診などの健康事業 (保=予約制・申込制)

1(月)	
2(火)	
3(水)	問倉見整形外科 ☎(72) 0201
4(木)	問永田外科 ☎(75) 6075
5(金)	問高山産婦人科・内科 ☎(73) 1103
6(土)	
7(日)	問寒川駅前クリニック ☎(72) 3588
8(月)	
9(火)	
10(水)	精神保健福祉相談・もの忘れ相談(保14時～17時) [24日]
11(木)	
12(金)	3歳6カ月児健診(健12:40～13:30)
13(土)	
14(日)	問寒川病院 ☎(75) 6680
15(月)	
16(火)	1歳6カ月児健診(健12:40～13:30)
17(水)	
18(木)	
19(金)	7カ月相談(健9:00～9:30)
20(土)	
21(日)	問さむかわ富田クリニック ☎(72) 5777
22(月)	
23(火)	2歳児歯科相談(健9:00～9:45) / 子どもの歯科相談(健10:00～10:30) / エイズ即日検査(匿名可)(保9:00～10:30) / B型・C型肝炎の検査(40歳未満で初めての人)(保11:00～11:30)
24(水)	
25(木)	ビーバー歯科検診(歯と食べ方の相談)(保10:00～11:30)
26(金)	
27(土)	
28(日)	問玉井小児科 ☎(74) 2920
29(月)	
30(火)	
31(水)	固定資産税・都市計画税、軽自動車税、保育料納付期限

問=休日当番医 ※診療時間 9～22時(12～13時と17～19時は除く)
健康相談/妊娠出産、子育て、思春期の相談:子育て支援課生活習慣病予防や改善、禁煙、各世代の栄養など:健康・スポーツ課
※受付時間 平日 9:30～11:30、13～16時、面談希望の場合は要予約
茅ヶ崎市保健所では禁煙相談を随時(9:00～16:00)行っています。(要予約)

土曜開庁

毎月第1・第3土曜日(1月1日～1月3日は除く)の午前中 町民窓口課の窓口を開設しています。
とき 午前8時30分～正午 ところ 町役場1階町民窓口課窓口
※今月は、5月28日(日)の午前中も開設します。



5月のカレンダー



催し・講座など

各種相談(健康・スポーツ課以外)(☎=予約制)
会議(☒は公開、☒は非公開)

1(月)	生物多様性ってなあに?～わたしたちができること～/シニアげんきポイント事業説明会(☎10:00～10:30)/子育てひろば(☎10:00～11:30)	消費生活相談(☎10～16時、受付15時まで)/多重債務法律相談(☎13:15～16:15【予約および事前相談】)
2(火)		
3(水)	憲法記念日	
4(木)	みどりの日	
5(金)	こどもの日	
6(土)	弓道教室/おはなし会(☎11:00～11:30)	
7(日)		
8(月)		消費生活相談(☎10～16時、受付15時まで)
9(火)		人権相談(☎13～16時、受付15時まで)/司法書士相談(☎13～16時☎)
10(水)	手話講座[17、24、31日]	法律相談(☎10:30～15:30☎)/多重債務法律相談(☎13:15～16:15【予約および事前相談】)/包括支援センター出張相談(☎10～15時)[17、24、31日]
11(木)	父親・母親教室すずらんコース[17、24、28日]	消費生活相談(☎10～16時、受付15時まで)/包括支援センター出張相談(☎10～15時)[11、18、25日]
12(金)	おはなし広場幼児(☎10:30～11:15)	司法書士相談(☎13～16時☎)/消費生活法律相談(☎13～16時【予約および事前相談】)
13(土)	カレーを作ってみんなで食べよう♪/南部子どもクッキング教室[14日]/百人一首かるた教室(☎10:00～11:30)/おはなし会(☎11:00～11:30)	
14(日)		
15(月)		消費生活相談(☎10～16時、受付15時まで)
16(火)	子育てひろば(☎10:00～11:30)/生涯学習ステップ講座ミツヴァテクニク(姿勢法)[23、30日]	☒まちづくり推進会議
17(水)	巡回ひろば(☎10:00～11:30)	木造住宅無料耐震相談(☎10時～16時)【☎5人】/法律相談(☎10:30～15:30☎)
18(木)	子育てひろば(☎10:00～11:30)	消費生活相談(☎10～16時、受付15時まで)
19(金)		行政書士相談(☎13～16時☎)
20(土)	おはなし会(☎11:00～11:30)/ニコニコリサイクルフリーマーケット・さむかわ環境フェスティバル/おはなし図書館(☎10:30～11:00)/こども囲碁・将棋(☎10:00～11:00)	
21(日)		
22(月)	子育てひろば(☎10:00～11:30)	消費生活相談(☎10～16時、受付15時まで)/☒教育委員会定例会
23(火)	巡回ひろば(☎10:00～11:30)	人権相談(☎13～16時、受付15時まで)
24(水)	おひざにだっこのおはなし会(☎11:00～11:30)	
25(木)	巡回ひろば(☎10:00～11:30)	消費生活相談(☎10～16時、受付15時まで)
26(金)		行政相談(☎13～15時)/多重債務法律相談(☎13:15～16:15【予約および事前相談】)
27(土)	小学生体験学習 さつまいも作り/おはなし広場小学生(☎13:30～14:00)/おはなし会(☎11:00～11:30)	
28(日)	特別開庁日/相模川美化キャンペーン/茅ヶ崎交響楽団定期演奏会寒川公演(☎14時から)	
29(月)	離乳食講習会	消費生活相談(☎10～16時、受付15時まで)
30(火)		
31(水)	固定資産税・都市計画税、軽自動車税、保育料納付期限	☒教科用図書採択検討委員会

ところの凡例(問い合わせ先)

☎=町民センター

☎=南部文化福祉会館

☎=倉見地域集会所

☎=社会福祉協議会(☎74-7621)

☎=都市計画課(☎内線324)

☎=町民センター分室

☎=健康管理センター

☎=一之宮公園管理事務所

☎=茅ヶ崎市役所(☎82-1111)

☎=町民相談室(☎内線254)

☎=北部文化福祉会館

☎=寒川総合図書館

☎=中瀬地域集会所

☎=茅ヶ崎市保健所(☎85-1171)

☎=寒川総合体育館

☎=大村地域集会所

☎=小会議室



町の魅力
再発見

Instagram Samukawaii GALLERY

皆さんの「さむかわいっ♪」
教えてもらえませんか？
Instagramでハッシュタグ
「#さむかわい」を付けて
たくさんの投稿をお願いします！



川とのふれあい公園 桜
(kozue_yamadaさん)

News 皆さんのさむかわいっ♪ 写真の紹介をしています！

このコーナーでは、皆さんに「#さむかわい」を付けて投稿して
もらった写真の紹介をはじめます。

Instagram内でsamukawa_officialから写真使用のお願いメッセージ
を送らせていただく場合がありますので、ご協力をお願いします。

広告 エコドライブ、美しい環境とモビリティの楽しさを次世代へ。

ヴェゼルご成約で

Honda純正用品ご購入クーポン

対象地区：東京都・神奈川県・千葉県・埼玉県のHonda Cars店

VEZEL



**10万円分
プレゼント!**

消費税込8%込み

VEZEL
HYBRID



●ヴェゼル、ヴェゼルハイブリッドを新車でご成約かつご購入いただいた方が対象となります。●プレゼント金額は用品代+工賃の合計分となります。●クーポンは対象車種のホンダアクセス・アクセサリーカテゴリーに掲載されているHonda純正用品（Hondaカーケアメニュー、ケミカル用品（一部）を除く）にご使用いただけます。●プレゼント金額を超える代金につきましては、ご成約者様のご負担とさせていただきます。また、総額がプレゼント金額に満たない場合の返金、優待はできません。●当プレゼントキャンペーン権利の他人への譲渡や換金はできません。●他のキャンペーンと併用できない場合があります。このキャンペーンは予告なく終了する場合がございます。あらかじめご了承ください。詳しくは営業スタッフまでお問い合わせください。



寒川方面より産業道路を南下して右側になります

お気軽にご来店ください!



Honda Cars 神奈川南

定休日
毎週水曜日
営業時間
9:00~19:00
(サービス受付は18:00まで)



ホームページはこちらから!

ホンダカーズ神奈川南

検索

<http://www.hondacars-kanagawaminami.co.jp/>



HONDA

広告

*サン建設は茅ヶ崎市倫理法人会の会員社です。(と一緒に経営者モーニングセミナーで学びませんか)

たかくおよぐ〜こいのぼり♪

ちかたび しゅちょう

ふきながび〜♪

てる助

サン建設おすすめ店

昭和沖繩レストラン
「具志堅の家」もヨロシク!
たかしサーもいるよ!

さんさん朝市は
5月18日 4日(みどりの日)は休み
毎月第1、第3、木曜日開催
あさ10:00~11:30
フリマ、手作り作品、新鮮野菜
*売上金の一部は「自立援助ホーム
湘南つばさの家TEL0467-58-6260」
へ寄付させていただきます。

ECOな新築、自然!フォーム、小修繕、雨漏り修理など何でもご相談ください。

ホームページ www.sun-kensetsu.co.jp まちのちっちゃなネコの手工務店
スマホからもHPが見られます **サン建設株式会社** 寒川町一之宮1-6-41(寒川駅南口階段おりてすぐ)
フリーダイヤル 0120-133-253



広報事業の財源とするため、有料広告を掲載しています。広告掲載の申し込みは企画部広報戦略課広報プロモーション担当(☎74) 1111内線233 FAX(74)9141)へお問い合わせください。掲載されている広告については各広告主へお問い合わせください。

寒川町役場へのお問い合わせは ☎ 0467-74-1111

インターネットは 寒川町役場

ツイッター

フェイスブック

インスタグラム

メール配信



@samukawa_town

@samukawa.town

samukawa_official

防災情報など配信しています。

マチイロ



スマートフォンなどで広報誌を読めます。