

やさしさと 輝きと うるおいのあるまち 湘南さむかわ



町の花すいせん



町の木もくせい



町の鳥ダイザギ



## i 広報紙

広報さむかわがスマートフォンなどの無料アプリ「i 広報紙」で読めるようになりました。ダウンロードはこちらから



これいいね!お世話になった先生へのプレゼントに わいわい市寒川店スイートピーフェア

## 今月号の特集 平成27年度施政方針(P.2~5)

- P.6 皆さんのアイデアを募集します 協働事業提案制度
- P.6 みんなで勝利を目指して! チャレンジデー2015
- P.7 子ども・子育て支援制度に合わせて4月から実施する子育て支援事業
- P.8 あなたの意見や発想がまちづくりには必要です 審議会等の委員を募集します
- P.9 寒川駅と海老名駅を結ぶ路線バス 実証運行期間を延長します
- P.9 町職員採用試験を実施します
- P.10 国民健康保険料の納付について
- P.11 国民年金保険料の納付について

- p.11 公共下水道の整備を進めています
- P.12 システムが新しくなります 次のことにご注意ください
- P.13 きれいで大切な水を後世に 私たちの生活と水環境
- P.14-15 寒川町の人事と給与等の状況
- P.16-17 タウンピックアップ
- P.17 TOWN MAYOR'S EYE 木村町長見聞録
- P.18-25 情報のひろば
- P.26 急病のときは/寒川町家族防災会議の日
- P.26-27 行事カレンダー
- P.28 さむかわ観光案内所



平成27年度

施

政

方

針

一部抜粋・要約



木村町長は、平成27年寒川町議会第1回定例会3月会議において、町政に対する基本的な考え方や実施する主な事業など、平成27年度の施政方針を述べました。

※全文は、町ホームページで公開しています。

企画政策課(☎74)11111内線231  
企画行革担当FAX(74)9141

### はじめに

平成23年9月に町長に就任して以来3年半が経過し、これまでの間、町民との協働のまちづくりに主眼を置き、町民の声に傾聴しながら、町政運営にあたってまいりました。今後につきましても、多様化する町民のニーズに応えるために、自治基本条例に基づく協働のまちづくりをより一層進めることが重要であると考えております。

町の財政も依然として予算を許さない状況でありますので、「選択と集中」のもと事業推進を図ってまいります。

### 町政に対する基本的な考え方

これからのまちづくりは、少子高齢化による人口減少社会の中で、急速に進展する都市基盤整備やライフスタイルの変化等に伴い、多様化する町民のニーズに対し、きめ細やかでスピード感を持って取り組むことが求められます。

さがみ縦貫道路の全線開通を目前に控え、交通結節点の利便性を生かしつつ、現在県が中心となつて進めている「さがみロボット産業特区」の優位性を有効に活用するとともに、地方創生の一



交通結節点の利便性を生かします  
(全線開通したさがみ縦貫道路)

環として、国から要請のある地方版総合戦略の策定を見据えた人口増加や子育て支援の充実、町民生活の利便性の向上など、先行型事業を含めた新たな取り組みにも着手してまいります。

本年度につきましては、自治基本条例の本旨に基づきまちづくりを進めるとともに、新たにスタートする総合計画「さむかわ2020プラン」後期基本計画第2次実施計画に位置付けた事業の推進を図り、皆さまのご指導・ご協力を賜りながら、「着眼大局、着手小局」により、まちづくりを進めてまいります。

平成27年度予算

歳入の一般財源の根幹をなす町税につきましては、個人町民税の所得割や法人町民税の法人税割の増などにより、滞納繰越分を含む町税総額で84億6400万円となり、対前年度比1.6%増となりました。

一般会計の歳出につきましては、道路や公共施設の老朽化対策、安全・安心のための豪雨対策の推進、障害者自立支援をはじめとする扶助費、学力向上のための電子学習教材の導入などにより、総額で137億4600万円となり、対前年度比3.5%増となりました。

なお、国民健康保険事業特別会計をはじめとする5特別会計を合わせた全会計の予算額は、下水道事業特別会計が本年度から地方公営企業法の適用を受けることなどにより、259億1588万円となり、対前年度比9.7%増となりました。

※平成27年度予算について詳しくは、広報さむかわ予算特集号をご覧ください。

主な事業

総合計画「さむかわ2020プラン」に掲げた3つの基本姿勢と5つの基本目標を定めた後期基本計画の体系に沿って、順次ご説明申し上げます。



本年度は後期基本計画第2次実施計画の初年度です(総合計画書)

3つの基本姿勢

町民との協働によるまちづくりの推進

町民と町が、自治の担い手として相互に補完、協力する地域主体のまちづくり

を推進するため、協働事業提案制度を実施し、また町民との協働には情報の共有は欠かせないことから、より魅力ある広報紙の作成に努めるとともに、新たな情報提供手法の構築に取り組めます。



協働のまちづくりを推進します  
(まちづくり懇談会)

広域行政によるまちづくり

藤沢市・茅ヶ崎市との湘南広域都市行政協議会や海老名市との広域連携についての取り組みのほか、地域的・歴史的に結びつきの深い茅ヶ崎市と、昨年3月に策定した「茅ヶ崎市・寒川町広域連携推進計画書」に基づき、さまざまな分野における取り組みを推進する

とともに、地方自治法の改正による連携協約制度について研究を進めます。



広域連携に取り組みます(湘南パスポートセンター)

地方分権の推進と自律的な行財政運営

国の総合戦略が定める政策分野を踏まえつつ、町の特性を生かした(仮称)「寒川町まち・ひと・しごと創生総合戦略」の策定を進めます。

また町民ニーズを捉えた公共サービスの提供のため、公共施設への指定管理者制度やPFI手法の導入を検討するとともに、公共施設の計画的修繕や改修整備を図るための公共施設等総合管理計画の策定を進めます。



5つの基本目標

快適でにぎわいのあるまちづくり

〈道路網の整備〉

▼「社会资本整備総合交付金」を活用して主要町道の舗装打ち換え、道路の改良・維持管理を実施し、安全に利用できる道路の整備を進めます

〈公共交通網の整備〉

▼コミュニティバスは利用実績等から運行ダイヤの見直しを進めるほか、本年度内に土日運行を実施します



土日運行を実施します(定員8人のコミュニティバスもくせい号)

▼寒川駅・海老名駅間の路線バスは実証運行を継続し、移動手段の確保に努めます

〈公園・緑地等の整備〉

▼豊かな自然環境の維持のため、緑地の保全と緑化を推進します



緑化を推進します(川とのふれあい公園花壇ボランティア)

▼川とのふれあい公園はトイレ2基を交換し、快適性の向上を図ります

〈下水道・河川の整備〉

▼下水道施設の老朽化対策、ゲリラ豪雨に対する雨水対策を進めます

〈市街地整備の推進〉

▼寒川駅北口地区は残りの面整備工事の完了と換地処分の手続きを進め、事業の早期完了に取り組みます

▼ツインシティ倉見地区は

都市未来拠点として、交通の結節点にふさわしいまちづくりの実現に向けて、引

き続き地権者の皆さまと十分協議しながら合意形成に向けて取り組みます

〈環境共生の推進〉

▼期成同盟会の一員として新幹線新駅設置に向けた取り組みを進めます  
▼田端西地区は21世紀型のインターチェンジ周辺整備の実現に向けて、地権者との協議や地元の方との共同作業を進めます

環境と共生したうるおいのあるまちづくり

〈環境共生の推進〉

▼大気常時監視測定装置などによる環境状況の監視を強化し、公害のない環境にやさしいまちづくりを進めます

〈資源の有効活用の推進〉

▼グリーンニューデール基金制度を活用し、太陽光や風力などによる発電システムの導入を進めます

〈廃棄物の適正処理〉

▼ごみの減量化機器の購入補助を行い、ごみの減量化を推進します

安心で生きがいのあるまちづくり

〈健康づくりの充実〉

▼歯と口腔の健康づくり推進のため、関係機関の協力を得ながら町民の健康の保持増進に向けて取り組みます



歯と口腔の健康づくりに取り組みます(歯つびいデー)

▼人口規模が同等の自治体間で15分以上継続して運動やスポーツなどを行った住民の参加率を競い合う「チャレンジデー」に参加するなど、「運動習慣をつくる・続ける」健康づくりに向けて取り組みます(詳しくは、5ページをご覧ください)

〈地域福祉の充実〉

▼良質な福祉サービスを提供できる施設となるよう、(仮称)健康福祉総合セン

ターの建設に向けた基本計画と事業手法の検討を進めます

〈高齢者福祉の充実〉

▼包括的支援サービスの創出に向けた協議を進め、介護事業の充実に向けて取り組みます

〈子育て支援の充実〉

▼子育て中の親の仲間づくりの支援事業や治療費の助成事業の実施など、子育て支援の充実に取り組みます  
▼南小学校は学校敷地内に定員を拡大した専用施設を建設し、放課後の学童保育の充実を図ります



子育て中の親の仲間づくりを支援します(子育て支援センター)

〈防災対策の充実〉

▼仮設トイレなどの備蓄資機材の整備や止水板等の浸水防止施設設置工事の補助



など、防災・減災対策の充実に取り組みます



防災・減災対策の充実に取り組みます (防災資機材倉庫)

〈交通安全・防犯対策の充実〉

▼放置自転車対策や町内防犯灯の増設、地域巡回活動強化など、町民の皆さんが安心して暮らせるまちづくりを推進します

〈地域活動の推進〉

▼地域活動の促進や協働によるまちづくりの推進のため、協働事業提案制度を実施します (詳しくは、6ページをご覧ください)

豊かな心と文化をはぐくむまちづくり

〈生涯学習の推進〉

▼生涯を通じて生きがいのある充実した生活を送れるよう生涯学習の環境整備に努めます

〈スポーツ・レクリエーション活動の推進〉

▼誰もがスポーツを楽しむことができる支援体制およびスポーツ施設の充実に努めます

〈学校教育の推進〉

▼「確かな学力と豊かな心、健やかな体」を育むため、電子学習教材であるeライブラリーを小・中学校に導入し、子どもたちの健全育成や学力向上に取り組みます

▼ネットパトロール事業の実施、相談体制の強化など子どもたちが安心して学校生活を過ごすことができる環境づくりを推進します



電子学習教材 eライブラリーを導入します (パソコン教室)

〈青少年の育成〉

▼体験学習の実施やふれ合い塾と児童クラブの一体的

な連携に向けた検討を進めるなど、青少年の健全育成に取り組みます

魅力ある産業と活力のあるまちづくり

〈商業の振興〉

▼地域商業の活性化のため、「にぎわい創出支援事業」を継続し、集客力向上など、商業団体等を積極的に支援します



商業の活性化に取り組みます (地元を知ろう！ちよい散歩さむかわ)

〈工業の振興〉

▼事業資金融資や施設整備資金特別融資等の融資制度を継続するなど、町内企業への支援事業を進めます

〈農業の振興〉

▼農地の有効活用を促進するため、各市町と連携しな

から新規就農者の受入支援に取り組みます

▼町の花を各種品評会に出席するなど、積極的にPRし農業振興を推進します



スイーツやカーネーションなどをPRします (湘南花の展覧会)

〈勤労者対策の充実〉

▼町内に転入し新築住宅を取得した場合などに町共通商品券を交付する「勤労者個人住宅取得奨励事業」を町外に勤務する勤労者まで対象を拡大し、勤労者福祉の向上を図ります

〈観光の振興〉

▼寒川神社を核とした新たな観光拠点の創出や町特産物をPRするイベントを商業団体等と連携して実施するなど、観光振興に取り組みます



観光振興に取り組みます (町役場の屋上から望む街並み)

終わりに

町長に就任以来、心からあったかい町となるよう、町民の皆さまからのご意見を伺いながらまちづくりに取り組んでまいりました。

まちづくりは、行政だけでなく、町民の皆さまが主体となって参加・参画し、町中が一体となって進めていくことが重要であると考えます。

今後につきましても、町民の皆さまと意見を交わしながら、「住み続けたい、住んでみたい」と思われるような魅力ある、笑顔で暮らせるまちづくりに向けて全力で取り組んでまいります。

# 皆さんのアイデアを募集します 協働事業提案制度

この制度は、町民活動の活性化と協働のまちづくりを推進するため、町民の皆さんから地域課題の解決や町民生活の向上に寄与することができる協働事業案を提案していただき、町と町民が協働で事業を進めるとともに、事業実施に要する経費に補助金を交付するものです。

## 協働事業提案制度の詳細

対象 次のいずれにも該当する団体

- ▶ 寒川町町民ボランティア団体等登録制度に登録していること
- ▶ 運営に関する会則等があり、適正な会計処理が行われていること
- ▶ 政治活動、宗教活動、営利活動を行っていないこと
- ▶ 暴力団またはその構成員の統制下でないこと

対象事業 次のいずれにも該当する事業

- ▶ 町内で新規に実施する事業で、地域の課題解決を目指すもの
- ▶ 具体的な効果、成果が期待できるもの
- ▶ 町民および町民活動団体と町の役割分担が明確かつ妥当で、協働で実施することで相乗効果が期待できるもの
- ▶ 実施に係る予算や計画等が、適正であるもの
- ▶ 他の補助金等の対象でないもの

※営利を目的とするもの、宗教活動や政治活動を助長する恐れのあるもの、公序良俗に反するもの、その他協働事業とすることが適切でないものは、提案不可です。

採用予定件数 3件程度

補助限度額 1件あたり30万円

応募方法 次の書類を持って協働文化推進課へ直接

- ▶ 企画提案書
- ▶ 実施スケジュール
- ▶ 収支予算書
- ▶ 団体の会則等がわかるもの
- ▶ 会員名簿・会計書類



**提案募集期間**  
**4月1日(水)～5月15日(金)**

☎協働文化推進課 ☎(74)1111内線222協働担当FAX(74)9141

## みんなで勝利を目指して！ チャレンジデー2015

チャレンジデーは、5月の最終水曜日に、人口規模がほぼ同じ自治体同士が、一定の時間内に、15分以上継続して何らかの運動やスポーツをした住民の参加率を競い合う住民参加型のスポーツイベントです。今年は寒川町も参戦します。

内容 5月27日(水)午前零時から午後9時までの間に、当日町内にいる人が町内のどこかで15分間継続して体を動かす(散歩、買い物などでも可)

対戦相手 富山県南砺市(3月1日現在の人口53,685人)

※当日の報告方法など詳しくは、5月に配布するチャレンジデーチラシや町ホームページをご覧ください。

☎健康・スポーツ課 ☎(74)1111内線161健康づくり担当  
FAX(74)5613





## 子ども・子育て支援新制度に合わせて 4月から実施する子育て支援事業



### 利用料金の一部を負担します

ファミリー・サポート・センターの基本利用料金は、子ども1人につき1時間あたり700円ですが、このうち200円(ひとり親世帯、生活保護受給者の場合は300円)を町が負担します。

※ひとり親世帯、生活保護受給者は確認できる書類を事前に同センター事務局に提出してください。

※同センターの利用について詳しくは、同センター事務局(☎(75)7050、岡田7-3-3こすもすの郷3F)にお問い合わせください。



### 子育て支援事業を実施する団体を支援します

子育て支援に関する事業を実施する団体に、1年度につき30万円まで補助金を交付します。

**対象** 町内を拠点に活動していて、構成員の半数以上が町内在住か在勤または在学である構成員5人以上の団体

**対象事業** 次のいずれかに該当する事業

▶ 地域の子育てを支援するボランティア団体等の立ち上げに伴うもの

▶ 地域の実情に応じた創意工夫ある取り組みで、地域における子育て力を育み、きめ細やかな子育て支援活動を推進するもの

### 子育てコーディネーターを配置します

子どもとその親または妊娠している人が保育施設や地域の子育て支援事業等を円滑に利用できるように子ども青少年課に子育てコーディネーターを配置します。利用日時は月～金曜日午前9時～午後4時(土・日曜日、祝日、年末年始を除く)です。

### 特定不妊治療費助成事業の対象者と助成回数を変更します

	変更前	変更後	
対象者	夫婦または夫婦のいずれか一方が町内在住	夫婦いずれも町内在住	
助成回数	1年度あたり1回通算 2年度まで	平成27年 4月から 39歳以下の人 40歳以上の人	通算6回まで(年度あたりの回数制限なし) 初年度3回、2年度目2回まで
		平成28年 4月から 39歳以下の人 40～42歳の人	43歳になるまでに通算6回まで(年度あたりの回数制限なし) 通算3回まで(年度あたりの回数制限なし)

### 不育症治療費助成事業を始めます

医療保険非適用の不育症について、治療費2分の1(上限20万円、所得制限あり)を助成します。

**申請方法** ●申請書●不育症治療医療機関等証明書●医療機関が発行する領収書を持って子ども青少年課へ直接

☎子ども青少年課☎(74)1111内線151子ども家庭担当FAX(74)5613

### 寒川湘南保育園が開園 認可保育所が4園に



4月1日(水)に、町内4園目の認可保育所として寒川湘南保育園が開園します。

同保育所の定員は90人で、開園時間は午前7時～午後7時です。同保育所について詳しくは、ホームページをご覧ください。

☎ <http://www.samukawa-shounanhoikuen.jp/>

### 寒川湘南保育園案内図



大曲1-10-7 ☎(75)9100

# あなたの意見や発想がまちづくりには必要です 審議会等の委員を募集します

## 共通事項

応募資格 次のすべての要件を満たしていること

- ▶ 町に1年以上在住か在勤または在学の満20歳以上であること
- ▶ 任期開始日時点で、町のほかの審議会等の委員でないこと
- ▶ 行政機関の職員または町議会議員でないこと
- ▶ 同一の審議会等の公募委員を2期続けて務めている場合は、その職を退いてから2年以上経過していること

※介護保険運営協議会は、介護保険第1号被保険者(65歳以上の人)、第2号被保険者(40～64歳で医療保険に加入している人)、要介護(支援)認定を受け介護サービスを利用している人またはその家族それぞれ1人ずつの計3人です。

申し込み 4月30日(木)までに必要事項を記入した所定の申込書と「私の考え」(様式自由・200～400字程度)を各担当課へ郵送か直接、ファクスまたはEメール(町ホームページから)で

※申込書は、各担当課、町役場1階ロビー、町民センター、同センター分室、北部・南部文化福祉会館、寒川総合図書館、寒川総合体育館、町ホームページで配布しています。

選考方法 選考委員会で申込書および「私の考え」により選考を行い、結果は文書で通知します。



## 委員を募集する審議会等の詳細

審議会等の名称	審議会等の概要	募集人数	任期	年間開催回数	報酬謝礼等	「私の考え」テーマ	問い合わせ(担当課等) 番(74)1111
総合計画審議会	総合計画の策定および実施に関する基本的な事項について調査、審議	2人	6月1日～平成29年3月31日	2～3回程度	日額 8,700円	寒川町の人口減少をどう考えるか	☑企画政策課 番内線231 企画行革担当 FAX(74)9141
(仮称)寒川町まち・ひと・しごと創生総合戦略外部委員会	町の人口ビジョン、総合戦略の策定および推進に関する事項について審議、検討	1人	6月1日～平成29年3月31日	3～4回程度	記念品	私が考える寒川町の地域活性化策とは	
行政改革推進委員会	行政改革について進捗状況、見直し、計画の策定その他行政改革全般について助言、提言	1人	6月1日～平成29年3月31日	3回程度	記念品	あなたにとって「効率的に取り組む」時に大事なことは	
情報公開制度運営審議会(兼)個人情報保護制度運営審議会	情報公開制度・個人情報保護制度をより良いものにするため制度の在り方や運用について調査、審議	1人	6月1日～平成30年5月31日	最低1回(諮問に応じて開催)	日額 8,700円	情報の公開や個人情報の保護について思うこと	☑総務課 番内線218 行政総務担当 FAX(74)9141
さむかわ男女共同参画プラン推進協議会	町の男女共同参画社会実現のために必要な施策等について調査、検討	1人	6月1日～平成29年3月31日	3～5回程度	記念品	男も女も対等で、いきいきと暮らせる社会をつくるには何が必要ですか	☑協働文化推進課 番内線226 文化担当 FAX(74)9141
生涯学習推進会議	生涯学習活動の支援および推進に関し、広く町民の意見を反映する	1人	6月1日～平成29年3月31日	2～4回程度	記念品	あなたにとって生涯学習とは	
介護保険運営協議会	介護保険事業計画の進捗状況や地域包括支援センター、地域密着型サービスに関する事項について調査、協議	3人	6月1日～平成30年3月31日	2～3回程度	日額 8,700円	私が考える介護予防	☑高齢介護課 番内線135 介護保険担当 FAX(74)5613
子ども・子育て会議	子ども・子育て支援に関する施策の総合的かつ計画的な推進について調査、審議	1人	6月1日～平成29年3月31日	2回程度	日額 8,700円	次代を担う子どもたちのための、あなたの考え方	☑子ども青少年課 番内線151 子ども家庭担当 FAX(74)5613
(仮称)健康福祉総合センター建設検討委員会	(仮称)健康福祉総合センターの建設の推進に必要な事項について検討	1人	6月1日～建設検討の終了まで	4～6回程度	記念品	健康、福祉、交流など人と人をつなげる町民に親しまれる施設とするために	☑福祉課 番内線141 総務担当 FAX(74)5613
環境審議会	町環境基本計画の推進や見直し、その他環境の保全および創造に関する事項について調査、審議	1人	7月1日～平成29年6月30日	3回程度	日額 8,700円	環境問題に関する意見	☑環境課 番内線432 環境保全担当 FAX(74)1385
廃棄物減量化等推進協議会	廃棄物問題について意見を述べ、町民相互の協力と廃棄物の減量化、資源化などを推進	2人	6月1日～平成28年3月31日	3回程度	年額 2,000円	寒川町のごみの減量化、資源化について	☑環境課 番内線433 資源廃棄物担当 FAX(74)1385
社会教育委員会	社会教育に関する諸計画の立案、研究調査	1人	6月1日～平成28年3月31日	5回	日額 8,700円	地域参加を支援する社会教育活動	☑教育総務課 番内線514 社会教育担当 FAX(75)9907
住居表示審議会	町内の住居表示に関する事項について調査、審議	1人	6月1日～平成29年3月31日	2回	日額 8,700円	わかりやすい住所について	☑都市計画課 番内線324 都市計画・開発指導担当 FAX(75)9906

※報酬額が日額8,700円の委員については、1日の勤務時間が4時間以内であった場合、報酬額が5,000円となります。





# 寒川駅と海老名駅を結ぶ路線バス 実証運行期間を延長します

広域的な公共交通網を整備し、住民生活の利便性を向上させたい寒川町と、コミュニティバス本郷ルートの代替案が必要な海老名市で、それぞれの課題を解決することを目的とした、寒川駅と海老名駅を結ぶ路線バスの利用実態を検証するための実証運行を4月1日以降も継続しますので、ぜひご利用ください。

路線バスの実証運行について詳しくは、町ホームページをご覧ください。だくか、都市計画課へお問い合わせください。

☎ 都市計画課 ㊟(74)1111 内線322 都市計画・開発指導担当  
FAX(75)9906

2月の  
路線バス  
1便当たりの  
平均乗車人数を  
お知らせします



### コミュニティバスもくせい号

東ルート	10.1人(定員34人)
倉見大村ルート	7.5人(定員8人)
南ルート	2.0人(定員8人)

### 寒川駅と海老名駅を結ぶ実証運行

平日	7.5人(定員)
土曜日・休日	5.8人(24人・34人)

## 受験資格

職種	試験区分	生年月日
事務職	大学卒	昭和59年4月2日以降
	短大卒	昭和61年4月2日以降
	高校卒	昭和63年4月2日から平成9年4月1日まで
技術職 (建築・土木)	大学卒	昭和54年4月2日以降
	短大卒	昭和56年4月2日以降
	高校卒	昭和58年4月2日から平成9年4月1日まで
消防職	大学卒	平成元年4月2日以降
	短大卒	平成元年4月2日以降
	高校卒	平成元年4月2日から平成9年4月1日まで

午前8時30分～午後5時

① 4月20日(月)～24日(金)

申し込み受付期間

務課窓口・町ホームページ

▼配布場所 町役場2階総務課窓口・町ホームページ

17日(金)午前8時30分～午後5時(土日曜日を除く)

▼配布期間 4月13日(月)～17日(金)午前8時30分～午後5時(土日曜日を除く)

※詳しくは、町ホームページをご覧ください。

※平成28年4月1日採用予定の町職員採用試験については、広報さむかわ5月号に掲載します。

※受付場所等は受験案内でご確認ください。

※1次試験日 5月23日(土)

※申込用紙は、本人が持参してください。

※受験資格を有する人

資格を有する人

採用予定日 平成27年10月1日

受験資格 左表に該当し、学歴区分ごとに定める受験資格を有する人

30分～正午

※申込用紙は、本人が持参してください。

※受付場所等は受験案内でご確認ください。

※1次試験日 5月23日(土)

※詳しくは、町ホームページをご覧ください。

※平成28年4月1日採用予定の町職員採用試験については、広報さむかわ5月号に掲載します。

## 職員募集

☎ 総務課 ㊟(74)1111 内線214  
職員担当 FAX(74)9141

# 町職員採用試験を実施します

募集予定人員 いずれも若干名 (正午～午後1時は除く)

採用予定日 平成27年10月1日

② 4月25日(土) 午前8時

30分～正午

※申込用紙は、本人が持参してください。

※受付場所等は受験案内でご確認ください。

※1次試験日 5月23日(土)

※詳しくは、町ホームページをご覧ください。

※平成28年4月1日採用予定の町職員採用試験については、広報さむかわ5月号に掲載します。

午前8時30分～午後5時

① 4月20日(月)～24日(金)

申し込み受付期間

務課窓口・町ホームページ

▼配布場所 町役場2階総務課窓口・町ホームページ

17日(金)午前8時30分～午後5時(土日曜日を除く)

▼配布期間 4月13日(月)～17日(金)午前8時30分～午後5時(土日曜日を除く)

※詳しくは、町ホームページをご覧ください。

※平成28年4月1日採用予定の町職員採用試験については、広報さむかわ5月号に掲載します。

午前8時30分～午後5時

① 4月20日(月)～24日(金)

申し込み受付期間

務課窓口・町ホームページ

▼配布場所 町役場2階総務課窓口・町ホームページ

17日(金)午前8時30分～午後5時(土日曜日を除く)

▼配布期間 4月13日(月)～17日(金)午前8時30分～午後5時(土日曜日を除く)

※詳しくは、町ホームページをご覧ください。

※平成28年4月1日採用予定の町職員採用試験については、広報さむかわ5月号に掲載します。

# 国民健康保険料の納付について

国民健康保険

☎ 保険年金課(☎74)11111 内線125 国保・高齢者医療担当FAX(74)5613



## 特別徴収の対象

次のいずれにも該当する人が特別徴収の対象です。

- ▼世帯主が国民健康保険に加入している
- ▼世帯内の国民健康保険被保険者の全員が65歳以上75歳未満である
- ▼特別徴収の対象となる年金の年額が18万円以上である
- ▼国民健康保険料と介護保険料の合計が年金額の2分の1を超えない

## 口座振替が便利です

忙しくて金融機関等に保険料を納めにいけない、納期限をよく忘れてしまうとといった人は、便利な口座振替をご利用ください。

口座振替は、一度手続きをすれば、納期限ごとに指

## 特別徴収(年金天引き)について

2月の国民健康保険料が特別徴収(年金から天引き)された人は、4月・6月・8月の国民健康保険料が仮徴収となります。仮徴収の額は、2月の国民健康保険料の額と同じです。

また次の条件に該当する人は、4月から新たに国民健康保険料が特別徴収となる可能性があります。該当する人については同月に4月・6月・8月分の仮徴収額決定通知書を送付します。※年間の保険料額についての決定通知は6月に送付します。

定の口座から保険料が自動的に引き落とされるため納め忘れがありません。

申し込み 預(貯)金通帳、口座の届け出印鑑、保険料の納入通知書を持って金融機関・ゆうちょ銀行または保険年金課へ直接(ゆうちょ銀行の申し込みは同課ではできません)

開始時期 下表のとおり

注意事項 残高不足などで振替ができなかった場合は再振替しません。後日、納付書を送付しますので金融機関・ゆうちょ銀行、コンビニエンスストアまたは同課で直接納付してください。

## 口座振替開始時期

申し込み先	開始時期
保険年金課窓口	受付月の翌々月納期分から開始
町指定取扱金融機関	原則として、金融機関が毎月20日までに受け付けた口座振替依頼書をし、その月の25日までに町役場に送付した場合は、翌月納期分から開始

## 国民健康保険・後期高齢者医療保険 休日窓口を開設しています

原則毎月最終日曜日に休日窓口を開設しています。平日に都合がつかない場合は、ぜひご利用ください。

とき 4月26日(日)午前9時～午後3時

ところ 保険年金課

☎ 保険年金課 内線125 国保・高齢者医療担当FAX(74)5613



国民年金

国民年金保険料の納付について

☎ 保険年金課(☎74)1111 内線124 年金担当 FAX(74)5613



学生納付特例制度

20歳以上の人は、学生であつても国民年金に加入しなければなりません。学生で収入が少なく保険料を納めるのが困難な場合、申請書を提出し、平成26年中の所得が基準以下であれば、4月あるいは国民年金に加入した月から翌年3月まで保険料の納付が猶予されます。

料を納める場合は、追納の納付書が必要です。年金手帳と印鑑を持って同課で手続きしてください。

対象 大学(大学院)、短大、高等学校、高等専門学校、専修学校および各種学校(修業年限が1年以上の課程に在学)などの学生(夜間・定時制課程・通信制課程も対象)

※学生以外の人で保険料を納めることが困難な場合は、免除制度や若年者納付猶予制度がありますので、同課へご相談ください。

前納制度

申請方法 次の書類などを持って保険年金課へ直接申請する年度で有効の学生証(コピー可、有効期限が裏面に記載されている場合は裏面のコピーも必要) または在学証明書

平成27年4月から平成28年3月までの保険料は、月額1万5590円です。保険料の納付期限は翌月末ですが、保険料を前もって一括で納めると割引になる前納制度があります。

猶予された保険料は10年以内であれば納めることができますが、3年度目以降は保険料に加算額がつかますのでご注意ください。

▼年金手帳  
▼印鑑(本人が署名する場合は不要)

また申請時点から2年1

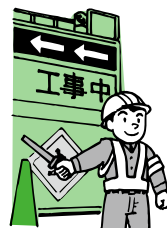
※学生納付特例期間の保険

分を4月末までに一括で納めていただくと、年間3320円が割引になります。年度途中でも前納できる期間がありますので、希望する場合は、同課へご相談ください。

下水道

公共下水道の整備を進めています

☎ 下水道課(☎74)1111 内線335 管理担当 FAX(75)9906



町では生活環境の改善や公共用水域の水質の保全、浸水や冠水の解消を目的に公共下水道の整備を進めています。

を公共下水道に接続しなければなりません。該当地域の皆さんへ順次供用開始の「お知らせ」を配布しますので、早めに接続工事をしてください。

費用の助成・貸し付け<sup>あつせん</sup> 斡旋

公共下水道が整備されても、そこへ下水を排水するためには排水設備が設置されなければ、下水道は利用できません。排水設備とは、個人や事業場などが所有地に自己の費用で設置する排水管などの排水施設のことです。建物等から発生する下水を公共下水道へ流すためのものです。

利用区域を拡大

4月10日(金)から岡田、小動の各地区の一部で公共下水道が使えるようになります。

町では公共下水道の供用開始から3年以内に接続工事をする場合、工事費の助成または無利子・無担保の貸し付けを斡旋しています。詳しくは配布する「お知らせ」をご覧ください。

公共下水道が整備された地区は「公共下水道供用開始区域」となり、下水道への接続が可能になります。下水道供用開始区域にお住まい、または建物を所有する皆さんは、下水道法の規定により生活排水

お問い合せください。

# システムが新しくなります 次のことにご注意ください

## 公共施設予約システム

各公民館、さむかわ庭球場、川とのふれあい公園などの公共施設の利用予約、空き情報の確認ができる公共施設予約システムが新しくなります。主な変更点は次のとおりです。

なお新システムは、スポーツ施設については4月1日(水)午前9時から、スポーツ施設以外については4月20日(月)午前9時から利用できるようになります。

- ▶施設利用の予約・抽選の申し込みが24時間できるようになります
- ▶1カ月分の空き状況を表示できるようになるなど操作性が向上します
- ▶パソコン用画面の色・文字サイズを変更できるようになります
- ▶音声ソフトに対応した読み上げブラウザ用画面に切り替えできるようになります

## 新システム移行に伴う注意点

URLが次のとおり変わります

- ▶パソコン <https://yoyaku.e-kanagawa.lg.jp/portal/web/>
- ▶スマートフォン <https://yoyaku.e-kanagawa.lg.jp/samukawa/smartphone/>
- ▶携帯電話 <https://yoyaku.e-kanagawa.lg.jp/portal/mobile/>

## 新しいパスワードを登録してください

これまでのパスワードは使用できません。登録している住所に仮パスワードを記載した通知を郵送しますので、仮パスワードでログイン後、新しいパスワードを登録してください。



## 電子申請システム

住民票の写しの交付申請、公文書公開請求などができる電子申請システムが新しくなります。新システムではスマートフォン専用画面で簡単に申請、届け出、申し込みができます。

なお新システムは、4月1日(水)午前9時から利用できるようになります。

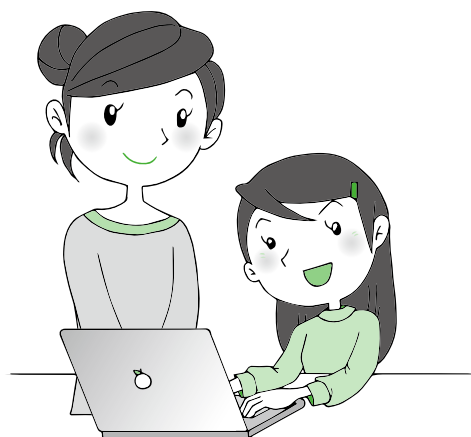
## 新システム移行に伴う注意点

URLが次のとおり変わります

<http://shinsei.e-kanagawa.lg.jp/kanagawa/navi/index.html>

## 新しいIDを登録してください

これまでの利用者IDは使用できませんので、新システムで新しいIDを登録してください。



**※工事、一般委託、物品などの電子入札ができる電子入札システムは、変更ありません。**

## 神奈川電子自治体共同運営サービスに関するお問い合わせ先

### 操作方法などについて

#### 公共施設予約システム

☎コールセンター ☎0570(073)489(平日の午前9時～午後5時のみ)

#### 電子申請システム

☎コールセンター ☎0120(22)0642(平日の午前9時～午後5時のみ)

#### 電子申請・届出について

☎財政課 ☎内線553情報システム担当 FAX(75)9907

#### 電子入札について

☎財政課 ☎内線535契約検査担当 FAX(75)9907

### 公共施設予約について

#### スポーツ施設

☎健康・スポーツ課 ☎内線166スポーツ推進担当 FAX(74)5613

#### 小・中学校

☎教育総務課 ☎内線512施設担当 FAX(75)9907

#### 公民館

☎町民センター ☎(74)2333 FAX(75)2239

☎北部文化福祉会館 ☎(74)1515 FAX(74)7405

☎南部文化福祉会館 ☎(75)0281 FAX(75)1777



# きれいで大切な水を後世に 私たちの生活と水環境

☎環境課 ☎(74)1111内線435環境保全担当FAX(74)1385

☎県寒川浄水場 ☎(75)1056FAX(74)5804

## 生活と水環境

水質を保全し、より良い環境を次の世代に引き継ぐことは私たちの責務です。

川の汚れの原因は事業所や工場からの排水、家庭からの生活排水です。

川では生活排水の中に含まれている有機物や洗剤などの汚染物質を分解していますが、浄化能力以上の汚染物質が流れ込むと分解しきれず、川は汚れてしまいます。

## きれいな水を守るために

きれいな川、水を守るため、次のことに注意しましょう。

- ▶ 調理くずや油は流さないようにする
- ▶ 台所、洗濯、風呂掃除などには石けんなど分解性の高い洗剤を使用する
- ▶ シャンプーやボディソープの使い過ぎに注意する
- ▶ 川や海などでバーベキューやキャンプをしたときは、調理くずやごみを持ち帰り、川や海で洗浄、洗濯などはしない

▶ 単独処理浄化槽を使用している場合は、合併処理浄化槽に転換する

※各家庭が浄化槽を新設するときは、合併処理浄化槽を設置することが義務付けられています。合併処理浄化槽とは、トイレからの排水しか処理できない単独処理浄化槽と比べ、台所、洗濯、風呂などの生活排水も処理できる浄化槽です。

※県、町では県洗剤対策推進方針や生活環境への保全等に関する条例に基づき、分解性の高い洗剤を使うよう呼びかけ、水質改善への努力を呼びかけています。

## 限りある水資源を大切に

水資源を大切にするため、次のことに注意しましょう。

- ▶ シャワーや水道水の出っぱなしに注意する
- ▶ 炊事、洗濯の際に水の再利用を心がける
- ▶ 節水型機器を導入する

## 水質汚染事故を発見したら

水質汚染事故の主な原因は工場での操作ミスや交通事故、不法投棄など人為的なものです。

早期発見・通報により、浄水場などで適切に対応することができ、水道水への被害を最小限に食い止めることができます。河川で、油が流れていたり、魚が浮いていたりしたときは、発見時刻、発見地点、状況をご連絡ください。

## 身近な川をきれいに 河川美化キャンペーンを実施



2月28日、目久尻川・小出川美化キャンペーンを実施し、自治会、中学校、事業所などから参加した384人で、可燃ごみ0.6トン、不燃ごみ0.7トンを回収することができました。

ご協力いただきありがとうございました。

今後も、地域の環境は地域の力できれいにしていこうという美化意識でご協力をお願いします。

### <不法投棄は犯罪です>

今回の美化キャンペーンでは、自転車やタイヤなど不法投棄と思われるごみも多く回収されました。不法投棄は、廃棄物の処理及び清掃に関する法律により5年以下の懲役もしくは1,000万円以下の罰金に処せられます。目撃したときは、警察に通報してください。

# 寒川町の人事と給与等の状況

寒川町人事行政の運営等の状況の公表に関する条例第4条に基づき、人事と給与等の状況について公表します。

☎総務課 電話(74)1111内線215職員担当FAX(74)9141

## 人事に関する状況

### (1) 職員数(平成26年4月1日現在)

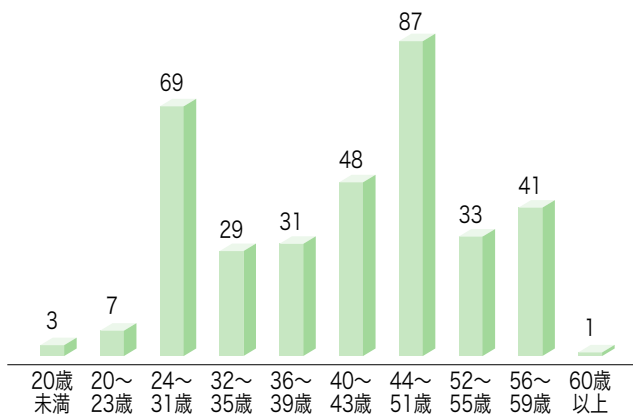
条例上の定数の範囲内で職員を置いています。

	職員定数	総数	うち女性職員数
職員数	394	349	96

※職種には、一般行政職、技能労務職があります。

※職員数には、町長、副町長は含みません。

### (2) 年齢別職員構成の状況(平成26年4月1日現在)



※町長、副町長は含みません。

### (3) 採用者の状況(平成25年度)

採用方法は、試験による採用と選考による採用があります。

	採用者数	うち女性採用者数
一般行政職	14	4
消防職	4	1
合計	18	5

※選考による採用は、ありませんでした。

### (4) 退職者の状況(平成25年度)

退職者には、以下の事由の退職があります。

- 定年退職 定年(原則60歳)により退職する場合
- 勸奨退職 人事管理上の目的から退職勧奨を行い、これに応じて退職する場合
- 自己都合退職 本人の都合により退職する場合
- その他 死亡等による退職等

	定年	勸奨	自己都合	その他	計
一般行政職	6	3	2	0	11
うち管理職	6	1	0	0	7
技能労務職	0	1	0	0	1
うち管理職	0	0	0	0	0
計	6	4	2	0	12
うち管理職	6	1	0	0	7

### (5) 勤務時間その他の勤務条件の状況

- 勤務時間 午前8時30分から午後5時15分までの7時間45分で、正午から午後1時まで休憩時間です
- 年次休暇 労働基準法の規定に従い、原則として1年に20日あたえられます。平成25年の平均取得日数は8日です
- 育児休暇 職員が育児をするための休業制度があり、最長3年間取得することができます。平成25年度における連続した日単位で取得できる育児休業の取得者は8人で、時間単位で取得することができる部分休業の取得者は1人です

### (6) 勤務成績の評定の状況

基本的な評価項目は「業務遂行能力」、「意識・行動」、「実績」の3項目とし、3~5段階評価を行い、また年度当初に重点目標を設定し、その達成度の評価を行います。  
評価結果は、人材育成・能力開発、人事異動・配置、昇格・昇給、勤勉手当の査定等の処遇に活用します。

### (7) 分限処分及び懲戒処分の状況

公務の能率の維持のために行うものであり、懲戒処分は公務員としてふさわしくない非行があった場合に関係の秩序を維持するために行うものです。

平成25年の分限処分者は2人、懲戒処分者は0人です。

### (8) 研修体系の概要と実施状況

- 次の研修基本方針に基づき、人事評価研修、業務改善研修、地域別合同研修、研修機関への派遣研修を実施しています
- 住民サービスを充実させるため、職員の接客能力・説明能力の向上を図り、住民から信頼される職員を育成します
  - 住民ニーズの多様化、高度化に伴い増大する行政需要に対し、創造的に取り組み行動をおこせる職員を育成します
  - 組織として何を行うべきか、その職務に対し常に問題意識を持ち意識改革を図るとともに、行政目標の実現に向け行動する職員を育成します
  - グローバル化や少子高齢化など大きな社会状況の変化に合わせ、国際的・広域的な視野、多角的な視点で行政課題をとらえ、住民とのパートナーシップにより市民感覚をもって行政を考えられる職員を育成します
  - 人は仕事を通じて成長するとの基本に立ち、全職員がOJT(職場における人材育成)の重要性について認識し、人を育てる風土及び自ら学ぶ風土の醸成に努めます

### (9) 職員の健康管理等の状況

労働安全衛生法に基づき、職員の健康診断を実施したり、産業医による相談窓口を開設して執務環境のチェックを実施したりしています。



給与に関する状況

(1) 人件費の状況(一般会計決算)

区分	住民基本台帳人口 (平成25年度末)	歳出額 A	実質収支	人件費 B	人件費率 B/A	(参考) 平成24年度 の人件費率
平成25年度	47,949人	13,253,958千円	843,992千円	2,981,352千円	22.5%	23.7%

(2) 職員給与費の状況(一般会計決算)

区分	職員数 A	給与費				1人あたりの 給与費 B/A
		給料	職員手当	期末・勤勉 手当	計 B	
平成25年度	319人	1,210,878千円	366,483千円	490,377千円	2,067,738千円	6,482千円

※職員手当には、退職手当は含みません。

(3) 給与抑制措置(平成26年度)

町長 給料・地域手当 20%抑制  
 期末手当 算定となる給料20%抑制  
 副町長・教育長 給料・地域手当 10%抑制  
 期末手当 算定となる給料10%抑制

(4) ラスパイレス指数

国家公務員の給与水準を100とした場合の地方公務員の給与水準を示す指数です。  
 平成26年度の寒川町の指数は99.6で、前年度比で4.0ポイント減少しています。

(5) 職員の初任給及び経験年数別・学歴別平均給与額の状況(平成26年4月1日現在)

区分	初任給	経験年数		
		10年	15年	20年
一般行政職	大学卒	180,800円	263,933円	348,683円
	高校卒	151,800円	—	320,367円
技能労務職	25歳採用	183,900円	—	278,800円

※未記載箇所は、当該年数に対象者がいない場合です。

(6) 期末手当・勤勉手当の状況(平成25年度決算)

寒川町		国	
一人当たりの支給額 1,528千円		—	
期末手当 2.60月分 (1.45)月分	勤勉手当 1.35月分 (0.65)月分	期末手当 2.60月分 (1.45)月分	勤勉手当 1.35月分 (0.65)月分
(加算措置の状況) 職制上の段階、職務の級による 加算措置		(加算措置の状況) 職制上の段階、職務の級による 加算措置	

※( )内は、再任用職員にかかる支給割合です。

(7) 退職手当の状況(平成25年度決算)

寒川町			国		
(支給率)	自己都合	勸奨・定年	(支給率)	自己都合	勸奨・定年
勤続20年	23.03月分	28.7875月分	勤続20年	21.62月分	27.025月分
勤続25年	32.83月分	39.955月分	勤続25年	30.82月分	36.57月分
勤続35年	46.55月分	55.86月分	勤続35年	43.70月分	52.44月分
最高限度額	55.86月分	55.86月分	最高限度額	52.44月分	52.44月分
その他の加算措置 定年前早期退職特例措置(2~11%加算) 1人当たり平均支給額 245千円		その他の加算措置 定年前早期退職特例措置(2~11%加算) 25,054千円			

(8) 地域手当の状況(平成25年度決算)

支給実績		140,213千円	
支給職員1人当たり平均支給年額		401,756円	
支給対象地域	支給率	支給対象職員数	(参考)神奈川県(県職員)の支給率
全域	10%	349人	10%

(9) 特殊勤務手当の状況(平成25年度決算)

支給実績		1,013千円	
支給職員1人当たり平均支給年額		31,656円	
職員全体に占める手当支給職員の割合		9.1%	
手当の種類		5種類	
手当の名称	主な支給対象職員	支給区分	左記職員に対する支給単価
感染症接触手当	感染症患者の救護、家屋等の消毒又は病毒汚染物の処理作業に従事した職員	日額	500円
	感染症家畜又はその疑いのある家畜の防疫業務に従事した職員	日額	500円
有害毒薬物取扱手当	衛生又は農業関係において人体に有害な又は特に危険性を有する毒薬物を取扱う業務に従事した職員	日額	500円
行旅死亡人及び変死人取扱手当	行旅死亡人又は変死人を取扱う業務に従事した職員	1件	4,000円
救急業務手当	救急車による救護作業に従事した消防職員	日額	500円
	救急救命士法第44条に規定する救急救命措置に従事した救急救命士の資格を有する消防職員	出勤1回	510円
危険作業手当	現場作業又は高所作業に従事した職員	日額	500円

(10) その他手当の状況(平成25年度決算)

手当名	内容及び支給単価		支給実績	支給職員1人当たり平均支給年額	
	寒川町	国			
扶養手当	配偶者	13,600円	13,000円	43,833千円	247,643円
	配偶者以外の扶養親族のうち2人まで	7,100円	6,500円		
	配偶者のいない場合の扶養1人まで	11,100円	11,000円		
	扶養親族でない配偶者を有する場合の1人目の子等	7,600円	6,500円		
	その他の扶養	5,000円	6,500円		
	特定扶養	5,000円	5,000円		
住居手当	自己所有住宅居住者	12,500円	—円	39,449千円	182,631円
	借家・借間居住者	上限28,800円	上限27,000円		
通勤手当	交通機関利用者	運賃相当額	上限55,000円	16,584千円	65,807円
	交通用具使用者	1,700円~21,100円	2,000円~24,500円		
管理職手当	管理職職員	88,000円~58,000円	139,300円~46,300円	46,602千円	789,864円
宿日直手当	宿日直勤務	6,500円	4,200円	1,633千円	9,662円

(11) 特別職の報酬等の状況(平成25年度決算)

区分	給料月額等	
給料	町長	663,200円(829,000円)
	副町長	605,700円(673,000円)
	教育長	556,200円(618,000円)
報酬	議長	442,000円
	副議長	366,000円
	議員	339,000円
期末手当	町長	平成25年度支給割合 3.8月分
	副町長	町長：算定となる給料20%抑制
	教育長	副町長・教育長：算定となる給料10%抑制
	議長	
	副議長	平成25年度支給割合 4.35月分
退職手当		(算定方式) (1期の手当額)(支給時期)
	町長	給料月額×在職月数×37.5/100 14,922,000円 任期ごと
	副町長	給料月額×在職月数×25.0/100 8,076,000円 任期ごと
	教育長	給料月額×在職月数×20.0/100 5,932,800円 任期ごと



## さらなる発展の拠点へ



## さがみ縦貫道路が開通



2月22日、さがみ縦貫道路寒川北インターチェンジから海老名ジャンクション間の開通を記念する寒川・海老名市民ウォーキングが開催され、約4,000人が参加しました。

参加者は、全面に広がる景色を見ながら歩いたり、立ち止まって写真を撮ったりしていました。

また3月8日、海老名南ジャンクションで行われた開通式典では、両市町の小学生が参加してのテープカット、約50台による通り初めが行われました。

## 公民館まつり みんなで楽しく和気あい愛と

2月21日から3月8日までの間の土・日曜日に、会場を北部文化福社会館、南部文化福社会館、町民センターの順で変えながら、第37回公民館まつりを開催しました。

サークルの発表、作品展示、模擬店、バザーなどが行われた会場では、「サークルで 和気あい愛の 公民館」の標語のとおり、公民館利用者や参加した地域の皆さんなどが和気あいあいとふれ合う様子が見受けられました。







熱戦を繰り広げています



3月7日、Shonan BMWスタジアム平塚で行われた湘南ベルマーレの開幕戦に木村町長が出席し、キックオフセレモニーを行いました。

湘南ベルマーレは、J1リーグに昇格して臨んだ開幕戦を勝利で飾ることはできませんでしたが、次の鹿島アントラーズ戦で勝利するなど熱い戦いを繰り広げています。

子育てを楽しむヒントに



3月3日、寒川総合図書館で企画展示「みんなで楽しむ子育て」がスタートしました。

これは、赤ちゃんグッズの作り方や読み聞かせ絵本のガイドブックなど子育てに関する資料を紹介する展示です。4月5日(日)まで開催しており、資料を借りることもできますので、子育て中の方は、ぜひお越しください。

安全・安心の備えは日頃の心構えから

東日本大震災発生から丸4年が経過した先月の11日、大震災が発生した午後2時46分に、町内にお住まいの皆さんには防災行政用無線で、来庁されていた皆さんには庁内放送で、1分間の黙祷をお願いしたところです。

いまだに多くの方が、仮設住宅にお住まいだったり、戻りたくても戻れずに県外で生活をされたりしているなど、まだまだ復興に至る道のりは時間を要するようです。

自然災害の影響をあまり受けない寒川町においては、安全が当たり前のように思っている方も多いのではないかと思います。

しかしながら、東海地震や南関東直下地震、台風接近に伴う豪雨など、多くの災害の発生が予想される状況にあります。

町では、毎月第一日曜日を「家族防災会議の日」と定め、テーマに沿った話し合いや行動確認をお願いしているところです。いつかは発生することを前提に、日々の心構えを持ち続けていただきたい。災害は忘れたころにやってくる、だから忘れてはならないのです。

咲き誇る桜の下をピカピカの一年生が歩く季節となりましたが、学校や地域はもちろん、家庭でも災害が発生したときに取るべき行動を常に確認しておきたいですね。

この広報紙が皆さんの手元に届くころ、さむかわ中央公園のソメイヨシノはどの程度開花を迎えているでしょうか？穏やかな気候に誘われて町内散策をしてみたら意外な出会いがあるかもしれませんね。



避難所の防災資機材倉庫の備蓄品を点検している様子

3月1日の人口と世帯

人口 47,626人(13人増)

世帯 18,841世帯(10世帯増)

※平成22年国勢調査確定値を基にした推計です。

( )内は前月との比較です。





本棚のだ〜なくんの  
この本、知ってる？

『ミントのチカラ』

編・出版社 NHK出版

農業

ガムや歯磨き粉など、身近に存在を感じていても、なかなか詳しく知る機会のないミントについて、たくさんの写真を用いて丁寧に紹介しています。消化促進、整腸、リフレッシュといった効果から、自宅でも簡単にできる育成法、レシピ、加工の仕方まで、ミントの全てを知ることができる1冊です。

できる服装で

※第4木曜日はみそ汁の塩分測定ができます。希望する人は油分のないみそ汁を大さじ2杯程度を持参してください。

☎健康・スポーツ課 内線166  
健康づくり担当FAX(74)5613

相談に関するお知らせ

＜法律相談の開設時間を拡大＞

4月から午前中も相談できるようになります。

相談日時 毎月第1～3水曜日 ● 午前10時30分～正午 ● 午後1時～3時30分(1人30分、8人までの予約制)

＜行政書士相談の開設日・時間を変更＞

4月から相談の曜日・時間が変わります。

相談日時 毎月第3金曜日午後1時～4時(1人30分、6人までの予約制)

＜司法書士相談の相互利用を開始＞

4月から茅ヶ崎市の司法書士相談も利用できるようになります。

相談日時 ●寒川町 毎月第2金曜日 ●茅ヶ崎市 毎月第2火曜日  
いずれも午後1時～4時(1人30分、6人までの予約制)

＜寒川町の相談予約先＞

☎町民窓口課 内(74)1111内線171

＜茅ヶ崎市の相談予約先＞

☎市民相談課 内(82)1111内線2301

犯罪被害者等支援制度

対象 被害に遭ったときに町に住民基本台帳があり、国内の犯罪または国外において日本国籍の船舶や航空機内で行われた犯罪の被害者またはその遺族／支給金額・受取人 ●死亡の場合 50万円・

遺族 ●全治1カ月以上の傷害を受けた場合 10万円・被害者

申し込み 犯罪被害の状況により給付を受ける期限が異なります。犯罪の被害に遭ってしまったら、速やかにご相談ください。

☎町民窓口課 内線172町民相談担当FAX(74)5613

＜一人で悩まずにご相談ください＞

犯罪の被害に遭って困ったときは、かながわ犯罪被害者サポートステーション(内045(311)4727)にご相談ください。月～土曜日(祝日、年末年始を除く)午前9時～午後5時に相談を受け付けています。

詐欺的な投資勧誘にご注意ください

高齢者を中心に詐欺的な投資勧

誘による被害が多発しています。不審に思ったらご相談ください。

＜被害を未然に防ぐために＞

- ▶ 電話勧誘等にすぐ応じない
  - ▶ もうけ話を安易に信じない
  - ▶ よく分からない商品(未公開株、ファンドなど)には手を出さない
- ※無登録業者による未公開株の売り付けは原則として無効です。

＜関東財務局証券監督第1課＞

☎048(613)3952

＜県警察悪質商法110番＞

☎045(651)1194

＜町消費生活相談窓口＞

☎町民窓口課 内線172町民相談担当FAX(74)5613

特別児童扶養手当

認定診断書は医療機関等で

知的障害児の特別児童手当認定診断書については、これまで県児童相談所で作成していましたが、4月1日から同相談所では作成しませんので、医療機関等に作成を依頼してください。

☎子ども青少年課 内線155子ども家庭担当FAX(74)5613

すべてはあなたの笑顔のために  
一般社団法人茅ヶ崎歯科医師会から  
けんこう  
健口のヒント

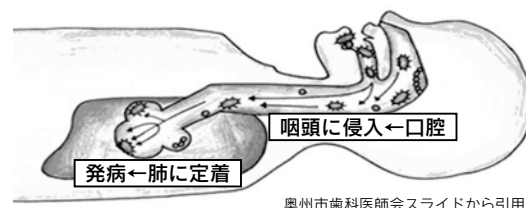
偶数月に掲載する口と歯の健康に関するコーナーです。



茅ヶ崎歯科医師会  
中川淳会長  
(中川歯科医院院長)

第1回 口腔ケアが寿命を延ばす！  
誤嚥性肺炎の発症が約6割以下に減少

口腔内に増殖したバイオフィーム(歯ブラシなどでは落とせないバイ菌)を誤って気管に落とすことで発症する誤嚥性肺炎は、口腔ケアで約6割以下に減らせます。歯科医院に通院したり、訪問歯科診療(詳しくは、在宅歯科医療地域連携室 内(54)0993)をお願いしたりして、定期的にバイオフィームを取り除き、誤嚥性肺炎を防ぎましょう。



奥州市歯科医師会スライドから引用

65歳以上の人の約半数が、夜眠っている間に唾液が肺に入り込む誤嚥を起こしています。口腔ケアで誤嚥性肺炎を予防しましょう。



日本歯科医師会  
PRキャラクター  
よ坊さん

☎健康・スポーツ課 内(74)1111内線163健康づくり担当FAX(74)5613



# 情報の ひろば

## 会議の開催

㊦は公開、㊧は非公開①とき②受付時間③ところ④定員⑤内容⑥問い合わせ先⑦非公開の理由※当日、内容によっては部分非公開となる場合もあります。

### ▶㊦教育委員会定例会

①4月20日(月)午後1時30分から②午後1時25分まで③分庁舎1階会議室④5人(抽選)⑤未定⑥教育総務課☎内線513総務担当 FAX(75)9907

### ▶㊦まちづくり推進会議

①4月24日(金)午後2時から②午後1時55分まで③町役場3階会議室④5人(抽選)⑤平成27年度まちづくり推進会議の活動についてなど⑥協働文化推進課☎内線222協働担当 FAX(74)9141



## お知らせ

### 不妊・去勢手術費助成制度

町では、野良猫や捨て猫の増加を防ぐため、飼い猫の不妊・去勢手術を推奨し、手術費の一部を助成しています。

**対象** 町に住民登録があり、猫を飼っている人 ●不妊手術 20件 ●去勢手術 20件 いずれも先着順(1年度につき1世帯1匹まで、手術後も責任を持って飼うこと、助成の交付決定通知を受けてから1カ月以内に町内の動物病院

## ☎町役場 74-1111

問い合わせ先が町役場の場合、電話番号は省略してあります。  
町役場あて郵便は「〒253-0196 ○○課」へ(住所は不要です)  
申し込み時間は、特に記載のない場合午前8時30分から午後5時までです。  
申込み方法の記載がない場合は原則当日受け付けです。

で手術を受けることが条件) / 助成額 ●不妊手術 5,000円 ●去勢手術 3,000円

**申し込み** 手術を受ける前に、印鑑と預(貯)金通帳などの振り込み先が分かるものを持って、環境課へ直接

※申請書は同課窓口や町ホームページで入手できます。

※不妊・去勢手術は、性成熟前が効果的であるといわれています。

☎環境課☎内線435環境保全担当 FAX(74)1385

### 農畜産物立毛共進会優等賞受賞者

農畜産物の生育状況や栽培技術などを審査する農畜産物立毛共進会の優等賞受賞者は、次のとおりです。

- ▶マスクメロン 吉田武男さん(宮山)
  - ▶枝豆 大柳忠男さん(田端)
  - ▶梨 金子幸一さん(宮山)
  - ▶鉢物 谷澤正勝さん(宮山)
  - ▶促成いちご 杉崎保明さん(宮山)
  - ▶ねぎ 楠谷稔さん(田端)
  - ▶ほうれん草 相田孝さん(田端)
  - ▶小松菜 相田孝さん(田端)
  - ▶カーネーション 金子誠さん(宮山)
  - ▶スイートピー 福岡誠さん(宮山)
- ☎産業振興課☎内線291農政担当 FAX(74)2833

### 全国大会等出場交付金

スポーツ競技の全国大会や世界大会に出場する選手や団体に交付金を交付します。

**対象** 町内在住か在勤の個人または町内で活動する団体で、全国的または国際的な大会などに出場するもの

**申請方法** 健康・スポーツ課または町ホームページにある申請用紙に必要事項を記入し、必要書類を添えて同課へ直接

※申請は、1人(1団体)につき、1年度に1回までです。大会に出場する2週間前までに申請してください。

☎健康・スポーツ課☎内線166スポーツ推進担当 FAX(74)5613

### 予防接種を受けましょう

平成28年3月31日(木)まで町内および茅ヶ崎市内の協力医療機関で高齢者の肺炎球菌感染症予防接種と麻しん・風しん混合ワクチン(成人)予防接種を実施しています。

☎健康・スポーツ課☎内線164健康づくり担当 FAX(74)5613



### がん集団検診と成人の健康診査

がん集団検診と成人の健康診査を同日に実施します。

**とき** 6月12日(金)(受け付け時間などは検診の約1週間前に通知) / **ところ** 健康管理センター ※内容、対象者、費用など詳しくは、さむかわ健康だよりをご覧ください。

**申し込み** 4月13日(月)から健康スポーツ課へ電話で、はがき、ファクスの場合は、受診日、住所、氏名、生年月日、年齢、性別、電話番号、受診希望項目を記入して、同課へ郵送または送信(4月20日(月)締め切り、同日必着)

☎健康・スポーツ課☎内線163健康づくり担当 FAX(74)5613

### 健康づくり体操の日

健康のために健康運動ボランティアと一緒に体操をしませんか。

**とき** 第2水曜日(8月12日、12月9日を除く)、第4木曜日(5月28日、6月25日、9月24日、11月26日を除く)午前10時~11時30分 / **ところ** 健康管理センター / **内容** さむかわ wakuwaku体操、リズム体操、口の体操、ストレッチなど / **持ち物** タオル、飲み物、運動の

巡回連絡の際に、災害発生時に  
安否確認したり、事故などの非常  
時に家族へ連絡したりするための  
巡回連絡カードへの記入をお願い  
しますので、ご協力ください。  
☎茅ヶ崎警察署 ㊟(82)0110

### 湘南ベルマーレ 大磯・二宮・寒川町民デー

湘南ベルマーレでは、4  
月12日(日)のホームゲーム  
(ShonanBMWスタジアム平塚  
で午後4時キックオフ、対戦相手  
はFC東京)を大磯・二宮・寒川町  
民デーとして開催します。町内在  
住か在勤または在学の方は、チ  
ケットを特別料金で事前購入でき  
ますので、ぜひご利用ください。  
☎株式会社湘南ベルマーレ  
㊟0463(25)1211(火～金曜日の  
午前9時～午後6時のみ)



### さむかわ考古学講座 国指定史跡 としての下寺尾官衙遺跡群

茅ヶ崎北陵高校で発見された下寺  
尾官衙遺跡群が国指定史跡となっ  
たことを記念して、茅ヶ崎市と寒川町  
が連携して講座を開催します。  
とき 4月25日、5月16日、6月  
6日の土曜日(全3回)午前10時～  
正午/ところ 文化財学習セン

ター(6月6日は現地見学会)/対  
象 中学生以上の人 30人(先着  
順)/講師 茅ヶ崎市と寒川町の  
教育委員会職員ほか  
申し込み 4月1日(水)から電話  
か直接またはEメール(町ホーム  
ページ)からで  
☎教育総務課 ㊟内線514社会教育  
担当FAX(75)9907

### 手話講習会(中級編)

とき 5月13日～11月11日(7月22  
日～8月26日、9月23日を除く)水曜  
日(全20回)午前10時～正午/とこ  
ろ 福祉活動センター/対象 町  
内在住か在勤または在学で手話講  
習会初級編受講修了者または同等  
の技術を有する人 20人(抽選)/  
費用 2,000円(テキスト代等)  
申し込み 4月24日(金)までに福  
祉課へ電話か直接  
☎福祉課 ㊟内線142障がい福祉担当  
FAX(74)5613

### 離乳食講習会 ごっくん期

離乳食の始め方や進め方を調理  
実習などを通じて学びます。  
とき 4月27日(月)午後2時～3  
時30分/ところ 健康管理セン  
ター/対象 4～6カ月の赤ちゃん  
を育てている人と赤ちゃん  
20組(先着順)/持ち物 母子手  
帳、バスタオル  
申し込み 4月1日(水)から健  
康・スポーツ課へ電話か直接  
☎健康・スポーツ課 ㊟内線163  
健康づくり担当FAX(74)5613

### 親子スマイルクッキング

親子で協力して、おいしく作  
り、楽しく食べましょう。  
とき 5月24日(日)午前9時30分～  
午後2時/ところ 健康管理セン  
ター/対象 3歳6カ月～小学校就  
学前の子どもと保護者 12組(先  
着順)/内容 マーラーカオ、スー  
プ、デザート(予定)/費用 保護者  
300円・子ども200円(材料費)/  
持ち物 エプロン、三角巾、飲み  
物、子供用の箸・スプーン・上履き  
※みそ汁の塩分濃度を測定しま  
すので、大きさ1杯くらい持参し  
てください。  
申し込み 4月20日(月)午前9時  
から健康・スポーツ課へ電話か直接  
☎健康・スポーツ課 ㊟内線163  
健康づくり担当FAX(74)5613

### 父親・母親教室 あじさいコース

初めて出産、子育てをする人の  
ための教室です。  
とき 5月7日(木)、13日(水)、  
21日(木)、31日(日)、10月ごろ  
(2回予定)/ところ 健康管理セン  
ター/対象 初妊婦(妊娠6～8  
カ月ごろの安定期の人にお勧め)  
とパートナー  
※内容、時間、持ち物など詳しく  
は、さむかわ健康だよりをご覧  
ください。  
申し込み 4月6日(月)から健  
康・スポーツ課へ電話で  
☎健康・スポーツ課 ㊟内線162  
健康づくり担当FAX(74)5613

広告

## 2015年度 文教大学オープンユニバーシティ 文教大学と一緒に学びませんか?

# 受講者 募集中!



#### ★講座の一例です

- ◎ 昭和前期の文学を読む ～時代と文学～
  - ◎ 江戸の庶民生活
  - ◎ ドキュメンタリーから「人間」を考察する
  - ◎ 『源氏物語』五十四帖を完読する<3>
  - ◎ 「遠藤周作ワールド」を楽しむ講座
  - ◎ カリグラフィー (美しい手書き文字・西洋書道)
  - ◎ 水彩の技法
  - ◎ まったくの初心者のためのアラビア語
- 上記以外にも講座を開設しております

講座日程・受講料など、詳細についての  
パンフレットを無料でさしあげます。

文教大学湘南校舎 生涯学習センター



0120-160-449

※固定電話のみ/携帯からは【湘南校舎 ㊟0467-53-2111(代)】まで

茅ヶ崎市行谷 1100 文教大学生涯学習センター 検索

交通 小田急線・市営地下鉄線「湘南台駅」より神奈中バス「文教大学行」乗車、約20分  
JR線「茅ヶ崎駅」

4/1より  
受付開始



# 情報のひろば



## お知らせ

### はり・きゅう・マッサージ等 受療券の交付を廃止します

はり・きゅう・マッサージ等受療券については、地域における高齢者の健康増進を図るために交付してきましたが、社会情勢の変化を鑑み、今後の高齢福祉や介護予防事業等の充実を図るため、3月31日をもって廃止しましたのでお知らせします。

☎高齢介護課 内線132 高齢福祉担当 FAX(74)5613

### 福祉タクシー利用券を交付します

在宅の重度障害者等の社会参加と生活圏の拡大の推進を目的にタクシー運賃の一部を助成します。  
**対象** 町内在住の非課税世帯で次のいずれかに該当する人

▶ 身体障害者手帳所持者で下肢・体幹機能・視覚の障害が2級以上の人、上肢・内部機能の障害が1級の人、人工透析治療者

▶ 療育手帳Aを持っている人または知能指数が35以下と判定された人

## ☎ 町役場 74-1111

問い合わせ先が町役場の場合、電話番号は省略してあります。  
町役場あて郵便は「〒253-0196 ○○課」へ(住所は不要です)  
申し込み時間は、特に記載のない場合午前8時30分から午後5時までです。  
申し込み方法の記載がない場合は原則当日受け付けです。

### ▶ 特定疾患医療受給者証所持者

※人工透析治療者には課税の状況にかかわらず交付します。

**交付枚数** 月4枚(人工透析治療者は月8枚、申請月から年度末月分まで一括交付)

**申し込み** ①身体障害者手帳②療育手帳③特定疾患医療受給者証のいずれか(①と③両方所持している人は両方)を持って福祉課へ直接  
※普通自動車税や軽自動車税の減免と本制度は併用できません。

☎福祉課 内線143 障がい福祉担当 FAX(74)5613

### 成年後見相談の窓口が 町社会福祉協議会に変わります

**相談日** 毎月第1金曜日(祝日の場合は翌週の金曜日) / **相談時間** 午後1時~3時(1回60分) / **相談場所** 健康管理センター

**申し込み** 相談日の前日までに町社会福祉協議会で予約

※今後、成年後見相談の日程等については、社協さむかわでご確認ください。

☎町社会福祉協議会 内(74)7621

### 県の最低賃金が改定されました

3月1日に特定(産業別)最低賃金が改定され、塗料製造業は894円(10円引き上げ)、電子部品・デバイス・電子回路・電気機械器具・情報通信機械器具製造業は890円(17円引き上げ)となりました。

☎神奈川労働局賃金課 内045(211)7354

### 小口短期資金融資制度

**対象** 次のいずれにも該当する法人または個人

▶ 1年以上町内に所在または在住  
▶ 1年以上継続して同一事業を経営  
▶ 町内で常時使用する従業員が20人以下

▶ 町税の滞納がない

**貸付限度額** 150万円 / **貸付利率** 無利子(保証人が必要) / **返済期間** 17カ月以内

**申し込み** 町商工会へ直接

☎町商工会 内(75)0185

### 茅ヶ崎警察署からお知らせとお願い

#### <地域交通安全活動推進委員>

茅ヶ崎警察署管内には、県公安委員会から委嘱された地域交通安全活動推進委員が25人います。町内では、次の4人が小学校などでの交通安全教育や街頭キャンペーンを行って交通安全について呼びかけたり、地域住民から交通相談を受けたりするなど、地域の交通安全を守るために活動しています。

●吉川精二さん ●石山睦子さん  
●新木重光さん ●吉留三千代さん  
(順不同、任期は平成28年12月31日まで)

#### <交番・駐在所の巡回連絡にご協力を>

安全で、安心して暮らせるまちづくりのために、交番や駐在所の警察官が家庭を訪問して、犯罪などの予防に必要な情報を提供したり、警察に対する要望を伺ったりする巡回連絡を行います。

## 【広告】 司法書士

# サンライズ法務事務所



公益社団法人 成年後見センター・リーガルサポート会員 シルバーライフカウンセラー 認定司法書士 米田 範彦

## 相続・借金問題・無料相談実施中

**予約制** まずは **☎0120-077-145**  
**お電話ください!** 茅ヶ崎市中海岸1-1-6 メゾン宝201 1階は美容院・ローブさん

### 茅ヶ崎駅南口徒歩4分



南部環境セミナー田んぼの草花講座

とき 4月25日(土)午前9時30分～正午(雨天の場合は翌日に順延)／ところ 南部文化福祉会館／対象 町内在住の小学生以上の人(小学生は保護者同伴) 24人(先着順)／内容 田んぼで草花を調べて押し花を作る／講師 渡辺充さん 水辺・自然アーカイブス／持ち物 筆記用具、ルーペ(持っている人)、長靴または汚れてもよい靴  
申し込み 4月1日(水)午前9時から同館へ電話か直接  
☎南部文化福祉会館(75)0281 FAX(75)1777

南部子どもクッキング教室

ミニホットドッグとハンバーガーを作ろう。  
とき 5月10日(日)午前10時～正午／ところ 南部文化福祉会館／対象 町内在住の小学生 20人(先着順)／講師 南部生涯学習指導員／費用 200円(材料費)／持ち物 エプロン、三角巾、ハンドタオル  
申し込み 4月25日(土)午前9時から同館へ費用を持って直接  
※申込者1人につき参加者1人分の申し込みができます。  
☎南部文化福祉会館(75)0281 FAX(75)1777



初心者ソフトテニス講習会

春風を受けながらソフトテニスを学んでみませんか。  
とき 5月10日～6月14日(5月17日を除く)の日曜日(全5回)午前8時～10時30分(雨天中止)／ところ 青少年広場／対象 町内

在住の小学3～6年生とその保護者 7人(先着順)／内容 ソフトテニスの基本を学ぶ／講師 町ソフトテニス協会会員／持ち物 ラケット(持っている人)、飲み物、タオル、帽子、底面の溝が浅い運動靴、運動のできる服装で  
申し込み 4月2日(木)午前9時から同館へ電話か直接  
☎南部文化福祉会館(75)0281 FAX(75)1777

親子で簡単フラワーアレンジ

町内産の花を使って親子で簡単なアレンジメントを作りましょう。  
とき 4月18日(土)午前10時～正午／ところ 町民センター／対象 小学生とその保護者 10組(先着順)／講師 町温室組合組合員／費用 子ども1人につき200円(材料費)／持ち物 牛乳パック(1リットル)、工作用はさみ  
申し込み 4月1日(水)からJAさがみ寒川営農センターへ電話で  
☎JAさがみ寒川営農センター(75)6005(午前9時～午後4時のみ)

陸上競技無料体験教室

基本的な動きを学びます。  
とき ●4月4日(土)●4月11日(土)／クラス・時間 ●小学生(年長と小学生)・午前8時20分～11時30分●ジュニア(中学生と高校生)・午前8時50分～正午●アスリート(一般)・午前8時50分～正午●ジョギング(中学生以上)・午前8時50分～11時30分まで  
各クラス15人(先着順)／ところ 田端スポーツ公園／講師 国際陸上競技連盟公認指導者など／持ち物 タオル、飲み物、運動のできる服装で  
申し込み 4月1日(水)午前9時からNPO法人スポーツクラブ1994へEメールで  
☎NPO法人スポーツクラブ1994 杉山 (75)090(2558)8426  
☎1994@samukawa.com

相模川でわくわくチャレンジカヌー

とき ●4月29日(水)●5月10日(日)／時間 ●午前10時～11時30分●正午～午後1時30分●午後2時～3時30分／ところ 田端スポーツ公園親水広場および相模川／定員 各回6人(先着順、小学4年生以下は保護者同伴)／費用 1人2,000円(保険代等、未就学児は無料)／持ち物 むれたり汚れたりしてもよい服、タオル、着替え、飲み物  
申し込み 4月1日(水)から申込書に必要事項を記入して一般社団法人寒川総合スポーツクラブへファクスかEメールで  
☎一般社団法人寒川総合スポーツクラブ 宮浦(74)090(6490)8355 FAX(74)2004  
☎samukawacano@gmail.com



健康詩吟体験教室

とき 4月16日、23日、5月21日の木曜日(全3回)午後1時30分～4時／ところ 南部文化福祉会館／対象 20歳以上の詩吟初心者 10人(先着順)／講師 鈴木國洋さん 寒川町吟剣詩舞道連盟会長／持ち物 筆記用具  
申し込み 4月1日(水)から同連盟へ電話かファクスで(電話は午後1時以降)  
☎寒川町吟剣詩舞道連盟 鈴木 (74)5322

トランプゲーム  
コントラクト・ブリッジ教室

とき 4月16日(木)午後1時～3時／ところ 寒川総合体育館／対象 20歳以上の人  
☎コントラクトブリッジサークル 齋藤(74)3419



# 情報の ひろば



## 教室・講座

◆ 町民大学

◆ 町民大学とさむかわゆうゆう学園

### 弓道教室

とき 5月9日～6月27日の毎週土曜日(全8回)午前9時30分～正午／ところ 寒川総合体育館／対象 町内在住か通勤または在学の高校生以上の初心者 15人(抽選)／講師 町弓道協会会員／費用 200円(下がけ代)  
申し込み 4月23日(木)までに健康・スポーツ課へ電話か直接またはEメール(町ホームページから)で  
☎健康・スポーツ課☎内線166スポーツ推進担当FAX(74)5613

### 花の装飾アートクラフト レカンフラワー教室

装飾フックハンガーを作ります。  
とき ●4月22日(水)●4月24日(金) いずれも午前10時～午後零時30分／ところ 町民センター／定員 各回10人(先着順)／費用 1,200円(材料費)／持ち物 新聞紙2枚、はさみ、ピンセット(持っている人)  
申し込み 4月1日(水)から協働文化推進課へ電話か直接  
☎協働文化推進課☎内線226文化担当FAX(74)9141

### 危険物取扱者試験対策受験準備講習会

危険物取扱者試験(5月24日(日)実施)に向けて受験準備講習

## ☎ 町役場 74-1111

問い合わせ先が町役場の場合、電話番号は省略してあります。  
町役場あて郵便は「〒253-0196 ○○課」へ(住所は不要です)  
申し込み時間は、特に記載のない場合午前8時30分から午後5時までです。  
申し込み方法の記載がない場合は原則当日受け付けです。

会を開催します。

とき 5月9日(土)午前9時30分～午後5時／ところ 茅ヶ崎市コミュニティホール(茅ヶ崎市役所分庁舎)／費用 9,400円(テキスト代等)  
申し込み 4月8日(水)から消防本部予防課へ直接  
※受験願書、準備講習会申込書は、同課にあります。  
☎消防本部予防課☎(75)8002  
予防担当FAX(75)8080

### ◆ 親子で自然環境を定点観測

四季を通して自然の変化を学びます。  
とき 4月19日、7月12日、11月29日、平成28年2月7日の日曜日(全4回)午前10時～正午／ところ 県立茅ヶ崎里山公園パークセンター(茅ヶ崎市芹沢1030)／対象 小学生とその保護者 10組(先着順)／講師 白田仁志さん 柳谷の自然に学ぶ会事務局長／持ち物 筆記用具  
申し込み 4月2日(木)午前9時から町民センター分室へ電話かファクスで  
☎町民センター分室☎&FAX(75)0021

### ◆ 水墨画教室

とき 5月14日、28日の木曜日(全2回)午前9時30分～正午／ところ 町民センター分室／定員 10人(先着順)／講師 松本俊行さん 水墨画サークル会員／費用 100円(材料費等)／持ち物 筆(細筆、中筆)、硯、墨または墨汁、習字用半紙10枚程度、雑巾、白小皿(直径10～15cm程度)、新聞紙または習字用下敷き、筆洗い用の瓶  
申し込み 4月24日(金)午前9時から同分室へ費用を持って直接  
☎町民センター分室☎&FAX(75)0021

### ◆ 北部文化福祉会館で 毎月開催している教室等

日程は、広報さむかわの行事カレンダーでご確認ください。

### <おはなし図書館>



とき 原則毎月第1・3土曜日の午前10時30分～11時／対象 幼児～小学校低学年(親子も可)／講師 お話しボランティア

### <こども囲碁・将棋教室>



とき 原則毎月第1・3土曜日の午前10時～11時30分／対象 小・中学生／講師 囲碁・将棋ボランティア

### <百人一首かるた教室>



とき 原則毎月第2土曜日の午前10時～11時30分／対象 小・中学生／講師 百人一首かるたボランティア

☎北部文化福祉会館☎(74)1515  
FAX(74)7405

### ◆ 南部子どもクラフト教室

季節の花で寄せ植えをしよう。  
とき 4月19日(日)午前10時～正午／ところ 南部文化福祉会館／対象 町内在住の小中学生20人(先着順)／講師 南部生涯学習指導員／費用 300円(材料費)／持ち物 15cmくらいの鉢、作品を入れる袋  
申し込み 4月4日(土)午前9時から同館へ費用を持って直接  
☎南部文化福祉会館☎(75)0281  
FAX(75)1777



☎県企業庁水道部経営課 045(210)7219

### 県立職業技術校7月生

**対象** 職業に必要な知識、技術、技能を習得して就職しようという意思がある人/**実施校・募集コース**

●東部総合職業技術校(かなテクカレッジ東部) 045(504)2810・セレクトプロダクト、室内施工、ビル設備管理 ●西部総合職業技術校(かなテクカレッジ西部) 0463(80)3002・セレクトプロダクト、庭園エクステリア施工

**申し込み** ハローワークで事前手続きをして、4月13日(月)から5月11日(月)までの間に各校へ直接 ※募集案内は各校、ハローワーク等で配布しています。

☎県産業人材課 045(210)5715

### 町長杯ソフトテニス大会出場者

**とき** 5月10日(日)午前9時から(午前8時30分受け付け開始) / **ところ** 青少年広場 / **対象** 高校生以上の人を含むペア / **内容** 一般の部・シニアの部ダブルス(男女混合は不可) / **費用** 1人500円(保険代等、当日徴収)

**申し込み** 4月25日(土)までに町ソフトテニス協会へ電話かEメールで

☎町ソフトテニス協会 大矢 045(75)1275

✉ichinomiya2202005@yahoo.co.jp

### 寒川町剣道大会出場者

**とき** 5月3日(日)午前9時から / **ところ** 旭が丘中学校体育館 / **対象** 町内在住か保護者が町内在勤の小学生以上の人 / **内容** 小学低・高学年、中学生(男女別)、高校生(男女別)、一般(三段以下) / **持ち物** 竹刀、防具

**申し込み** 4月25日(土)までに町剣道協会へ電話で

☎町剣道協会 村崎 045(74)2162



### ミニ展示

中学生になったら…読んでみたい本

進路や将来の夢、ちょっとした疑問や悩みに関するヒントが書かれている中学生以上の人を対象にした本を展示します。

**とき** 4月14日(火)~26日(日) / **ところ** 寒川総合図書館

☎寒川総合図書館

045(75)3615

FAX(75)3669



### 第2回 新春特別文化フォーラム 今の寒川の課題・「老い」と「健康」

**とき** 4月19日(日)午後2時から(午後1時30分開場) / **ところ** 町民センターホール / **チケット代**

●前売り1,500円 ●当日2,000円 / **内容** ●映画「毎日がアultzハイマー」上映 ●医療セミナー「医療の常識と非常識」と質疑応答

☎住みよい町・さむかわにする会 杉山 045(080)30821057

### オストメイト体験健康教室 訓練活動の講演

**とき** 5月10日(日)午後1時30分~4時30分 / **ところ** 藤沢市民会館(藤沢市鵜沼東8-1) / **対象** 人工肛門・人工ぼうこう保有者とその家族および関係者 / **テーマ** オストメイト当事者の語り / **講師** 真山亜子さん 声優

※講演会のほかにグループ懇談、個別相談、装具の展示を行います。  
☎公益社団法人日本オストミー協会 神奈川支部 0466(45)4216 FAX0466(61)0070

### 歌謡サークル友和会 20周年記念発表会

**とき** 4月29日(水)午前10時から(午前9時45分開場) / **ところ** 町民センターホール

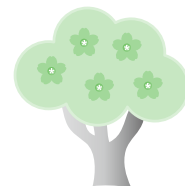
☎友和会事務局 舛水 045(72)5686

### さくらまつり

**とき** 4月4日(土)午前11時~午後2時(雨天の場合は翌日に順延) / **ところ** 倉見桜緑道・緑地公園(JX日鉱日石金属株式会社正門脇) / **内容** 演芸、イベント、模擬店ほか

※桜の開花にあわせ、夕方から桜緑道のちょうちんを点灯します。

☎さくらまつり実行委員会 一ノ瀬 045(75)3138



### 不用物品の有効利用

#### ゆずります

- ▶軽自動車用タイヤチェーン ▶収納家具 ▶布オムツ、オムツカバー
- ▶ピアノ ▶洗濯機 ▶パソコンラック ▶留袖一式 ▶掃除機 ▶五月人形 ▶芝刈り機 ▶水道ホース ▶電気カミソリ ▶ベビーバス ▶テレビ台 ▶ソファ ▶コタツ

#### もとめます

- ▶大神美里幼稚園制服、体操着
- ▶一之宮相和幼稚園女児制服一式、体操着 ▶ソファ ▶レーザーディスク機器 ▶ミシン

【平成27年3月16日現在】

町のホームページにも掲載しています。詳しくはお問い合わせください。

☎町民窓口課 045(74)1111内線172 町民相談担当 FAX(74)5613



# 情報の ひろば



## 募集

### 平成27年度科学少年団員



年間を通して科学実験、ものづくり、ロボット学習などを行います。  
**対象** 町内在住か在学の小学4～6年生 20人(抽選)  
 ※施設見学の際などに費用がかかる場合があります。  
**申し込み** 4月12日(日)までに往復はがきの往信側裏面に保護者の住所・氏名・電話番号、参加者の氏名・小学校名・学年を、返信側の表面に保護者の住所・氏名を記入して、町民センターへ郵送で(締め切り日必着)  
 ☎町民センター ㊟(74)2333 FAX(75)2239

問い合わせ先が町役場の場合、電話番号は省略してあります。  
 町役場あて郵便は「〒253-0196 ○○課」へ(住所は不要です)  
 申し込み時間は、特に記載のない場合午前8時30分から午後5時までです。  
 申込み方法の記載がない場合は原則当日受け付けです。

☎ 町役場 74-1111

### 環境活動のPRパネル

環境フェスティバル(5月16日(土)に寒川総合体育館・さむかわ中央公園で開催)で展示する環境活動のPRパネルを募集します。  
**規格** A1サイズまで/パネルの内容 学校、企業、団体、個人で取り組んでいる、環境教育、温暖化対策、クリーンエネルギー機器の導入、美化活動、廃棄物減量化、リサイクル、生物多様性などに関する取り組み  
**申し込み** 環境課へ事前連絡の上、5月8日(金)までに提出  
 ☎環境課 ㊟内線432環境保全担当 FAX(74)1385

### ニコニコリサイクル フリーマーケット出店者

**とき** 5月16日(土)午前10時～午後3時(天候不良の場合は翌日に順延)/**ところ** さむかわ中央公園/**対象** 町内在住の世帯・グループ 160店(先着順)/**費用** 500円(協賛金等、当日徴収)  
 ※1世帯・グループにつき1区画までです。出店場所の希望は受け付けません。  
 ※飲食物、動植物、リサイクルに関係のない手作りの物、電気製品の販売、プロの出店はできません。  
**申し込み** 4月1日(水)から「フリーマーケット出店希望」、代表者の住所・氏名(ふりがな)・電話番号、出店物の主な内容を記入して、環境課へ郵送で(4月17日

(金)締め切り、同日必着)  
 ※申し込みは1世帯・グループにつき1枚までです。  
 ※5月上旬に決定通知を送付します。  
 ☎環境課 ㊟内線436資源廃棄物担当 FAX(74)1385

### さむかわエコネット 目久尻川クリーン作戦参加者

目久尻川をみんなの手できれいにしませんか。  
**とき・ところ** ●4月18日(土)・寒川大橋～宮山大橋(中里公園集合)●5月16日(土)・宮山大橋～寒川橋(中里公園集合) いずれも午前9時～10時30分ごろ/持ち物 帽子、汚れてもよい服装、長靴で(軍手、金ばさみ、ごみ袋は事務局で用意)  
 ☎さむかわエコネット事務局(町役場環境課) ㊟内線432環境保全担当 FAX(74)1385  
 ☎さむかわエコネット 及川 ㊟080(3577)6211(当日のみ)



### モニター制度 水道フレンズ

**対象** インターネットが利用でき、4月1日時点で18歳以上の人/**内容** 年3回程度のアンケート、水道施設見学、利き水体験などへの参加  
**申し込み** 4月20日(月)までに県営水道のホームページで

広告

第58回  
地域講座

## 『塗り替え勉強会』(参加無料)

【日時】4/11(土) 午前10時～(約1時間半)  
 【場所】寒川総合体育館3階会議室



▲各地区でも好評の少人数勉強会

### 「家の塗り替えってどうしたらいいの？」

家の塗り替えをご検討の方への勉強会。工事はどこに相談したら良いのだろうか？頻繁に業者から塗装を勧められるが本当？この見積りの価格は適正なの？…。自分なりの予備知識はどこで学んだら良いのだろうか…。不安や悩みは尽きません。主催は各地区で講座を開く、創業46年の工事実績の(有)ダイコウ(県央あんしんリフォーム協議会所属)

※売り込みはありませんので安心してご参加ください。 ※業者や関係者の方はご遠慮ください。

### 見積書のトリックと手抜きに騙されない

「外壁・屋根塗装は、業者に一任せざるを得ません。そのため手抜き工事や料金トラブルが報告されています。正しい知識でトラブルを防ぐための勉強会です」失敗しないためのノウハウが満載。参加者に『塗り替え工事で失敗しない小冊子』を進呈。事前予約を。

#### 【勉強会の内容】

- ・塗装の目的・トラブルやクレームの原因
- ・施工の時期・サイディングとモルタル壁の特徴
- ・塗料の種類と特長・屋根塗装で雨が漏る？
- ・見積もり書の見方・施工業者の選び方 他

(有)ダイコウ 創業46年  
 海老名市国分寺台 1-18-32  
 メール info@daikou-tosou.jp

問合せ・お申込は  
 ご連絡先を明記し  
 電話・FAX・メールを

☎0120-312-633  
 FAX046-231-8189

■建設業県知事許可 ■建築士事務所登録 ■宅地建物取引業県知事免許 ■県央あんしんリフォーム協議会

休日当番医・健診などの健康事業 (☎=予約制・申込制)	
1日	水
2日	木
3日	金 3歳6カ月児健診(☎12:40~13:30)
4日	土
5日	日 ☎横山外科・胃腸科☎(74)7707
6日	月
7日	火 2歳児歯科相談(☎9:00~9:45) / 子どもの歯科相談(☎10:00~10:30)
8日	水 精神保健福祉相談・もの忘れ相談(☎14~16時)
9日	木
10日	金
11日	土
12日	日 ☎原田内科☎(74)0702
13日	月
14日	火 1歳6カ月児健診(☎12:40~13:30)
15日	水 アルコール教室(☎14:30~16:00)
16日	木
17日	金 7カ月相談(☎9:00~9:30)
18日	土
19日	日 ☎寒川病院☎(75)6680
20日	月
21日	火
22日	水
23日	木
24日	金 精神保健福祉相談・もの忘れ相談(☎14~16時)
25日	土
26日	日 ☎さむかわ富田クリニック☎(72)5777
27日	月
28日	火 エイズ相談・検査(☎9:00~10:30) / B型・C型肝炎の検査(☎11:00~11:30)
29日	水 ☎寒川駅前クリニック☎(72)3588
30日	木

☎=休日当番医 ※診療時間 9~22時(12~13時と17~19時は除く)  
 健康相談 妊娠出産、子育て、思春期、生活習慣病予防や改善、禁煙、各世代の栄養などについて、保健師、管理栄養士、看護師と相談ができます。  
 ※健康・スポーツ課受付時間 平日 9:30~11:30、13~16時、面談希望の場合は要予約  
 茅ヶ崎保健福祉事務所では禁煙相談、栄養・食生活相談を随時行っています。(要予約)

**土曜開庁** 毎月第1・第3土曜日(1月1日~1月3日は除く)の午前中  
 町民窓口課の窓口を開設しています。  
 とき 午前8時30分~正午 / ところ 町役場1階町民窓口課窓口  
 ※詳しくは町ホームページをご覧ください。

## 急病のときは

※事前に必ず連絡をしてからお出かけください。

### 午後10時以降の問い合わせ

町消防署☎(75)8000

次のようなときは迷わず119番通報してください。

- 呼吸困難であるとき ●意識がないとき
- 胸が痛いとき ●激しく頭が痛いとき

### 救急病院(平日の診療時間外や午後10時以降)

寒川病院(宮山193)☎(75)6680

茅ヶ崎市立病院(茅ヶ崎市本村5-15-1)

☎(52)1111

茅ヶ崎中央病院(茅ヶ崎市茅ヶ崎2-2-3)

☎(86)6530

湘南東部総合病院(茅ヶ崎市西久保500)

☎(83)9111

じびいんこう

### 耳鼻咽喉科・眼科急患

日曜日、祝日、年末年始の午前9時~午後5時の診療所は消防署に問い合わせてください。

町消防署☎(75)8000

### 歯科急患

日曜日、祝日、年末年始の午前9時~午後5時(正午~午後1時は除く)

ところ 茅ヶ崎市地域医療センター☎(52)1611

### かながわ小児救急ダイヤル

夜間、子どもの急な体調の変化や症状について、家庭でどう対処すべきか、すぐに医療機関にかかるべきか看護師がアドバイスします。治療や診断は行いません。(毎日午後6時~午前零時)

☎045(722)8000

#8000(携帯電話からでも可)

## 寒川町家族防災会議の日

毎月第1日曜日は、寒川町家族防災会議の日です。会議のテーマを防災行政用無線で放送しますので、家族で話し合ってください。



今月の会議のテーマ

家族の役割分担を決めましょう!

地震発生時、安全を確保した後は、火を始末したり、ドアを開けたり、避難経路を確保したりと、たくさんのことをやらなければなりません。地震発生に備え、家族で役割分担を決めておき、いざというときに慌てずに行動できるようにしておきましょう。

☎防災行政用無線内容確認ダイヤル☎(74)0999

☎危機管理課☎(74)1111内線242危機管理担当FAX(74)9141



# 4月の行事カレンダー

行事・イベントなど		各種相談(健康・スポーツ課以外) (㊦=予約制)	会議(㊧は公開、㊨は非公開)
1日	水	法律相談(㊦10:30~15:30【㊦】)	
2日	木	消費生活相談(㊦10~16時、受付15時まで)	
3日	金	巡回ひろば(㊦10:00~11:30)	
4日	土	窓口開庁／おはなし図書館(㊦10:30~11:00)／ こども囲碁・将棋教室(㊦10:00~11:30)／おは なし会(㊦11:00~11:30)	
5日	日	第65回観桜駅伝競走大会／県障害者スポーツ大 会[19日]	
6日	月	消費生活相談(㊦10~16時、受付15時まで)／多 重債務法律相談(㊦13:15~16:15【予約および 事前相談】)	
7日	火	狂犬病予防集合注射[~11日]	
8日	水	健康づくり体操の日(㊦10:00~11:30)	法律相談(㊦10:30~15:30【㊦】)／多重債務法 律相談(㊦13:15~16:15【予約および事前相談】)
9日	木		消費生活相談(㊦10~16時、受付15時まで)
10日	金	おはなし広場幼児(㊦10:30~11:15)	司法書士相談(㊦13~16時【㊦】)／消費生活法律 相談(㊦13~16時【予約および事前相談】)
11日	土	子ども会説明会／百人一首かるた教室(㊦10: 00~11:30)／おはなし会(㊦11:00~11:30)	
12日	日	県知事・県議会議員選挙／湘南ベルマーレ大磯・二 宮・寒川町民デー	
13日	月	子育てひろば(㊦10:00~11:30)	消費生活相談(㊦10~16時、受付15時まで)
14日	火	ミニ展示「中学生になったら…読んでみたい本」[~ 26日]	人権相談(㊦13~16時、受付15時まで)／司法書 士相談(㊦13~16時【㊦】)
15日	水	巡回ひろば(㊦10:00~11:30)	法律相談(㊦10:30~15:30【㊦】)／木造住宅無 料耐震相談(㊦10~16時)【㊦5人】
16日	木	子育てひろば(㊦10:00~11:30)	消費生活相談(㊦10~16時、受付15時まで)
17日	金		行政書士相談(㊦13~16時【㊦】)
18日	土	おはなし図書館(㊦10:30~11:00)／こども囲 碁・将棋教室(㊦10:00~11:30)／おはなし会(㊦ 11:00~11:30)	
19日	日	親子で自然環境を定点観測／南部子どもクラフト 教室	
20日	月		消費生活相談(㊦10~16時、受付15時まで) ㊧教育委員会定例会
21日	火	子育てひろば(㊦10:00~11:30)	
22日	水	レカンフラワー教室[24日]／おひざにだっこ のおはなし会(㊦11:00~11:30)	
23日	木	健康づくり体操の日(㊦10:00~11:30)／巡回 ひろば(㊦10:00~11:30)	消費生活相談(㊦10~16時、受付15時まで)
24日	金		多重債務法律相談(㊦13:15~16:15【予約およ び事前相談】) ㊧まちづくり推進会議
25日	土	南部環境セミナー・田んぼの草花講座／さむかわ考 古学講座／おはなし広場小学生(㊦13:30~14: 00)／おはなし会(㊦11:00~11:30)	
26日	日	国民健康保険・後期高齢者医療保険休日窓口	
27日	月	離乳食講習会／子育てひろば(㊦10:00~11:30)	消費生活相談(㊦10~16時、受付15時まで)
28日	火	巡回ひろば(㊦10:00~11:30)	人権相談(㊦13~16時、受付15時まで)
29日	水	昭和の日	
30日	木	保育料、清掃手数料定量制第4期納付期限	消費生活相談(㊦10~16時、受付15時まで)

ところの凡例(問い合わせ先)

㊦=健康管理センター  
㊦=町民相談室(㊦内線171)  
㊦=都市計画課(㊦内線324)  
㊦=倉見地域集会所

㊦=町民センター  
㊦=北部文化福祉会館  
㊦=南部文化福祉会館  
㊦=一之宮公園管理事務所

㊦=町民センター分室  
㊦=寒川総合図書館  
㊦=寒川総合体育館  
㊦=中瀬地域集会所

㊦=社会福祉協議会(㊦74)7621  
㊦=茅ヶ崎市役所  
㊦=茅ヶ崎保健福祉事務所(㊦85)1171  
㊦=大村地域集会所 ㊦=小会議室

お花見をしませんか さむかわ中央公園



案内人

都市計画課みどり・国県担当  
石川雅也主事



さむかわ中央公園が花見スポットだっと思っていましたか？約70本のソメイヨシノが植えられているこの公園は、桜が満開を迎えると、散歩しながら眺めたり、広い芝生の上でお花見をしたりする来園者でにぎわいます。

またこの時期は、築山から望める桜と富士山などの山々が一緒になった景観と、咲き誇る桜の下で選手が健脚を競う観桜駅伝競走大会(4月5日(日)開催)がオススメです。

今年は、ぜひこの公園の桜を見に来てください。

みどころ 手作りの樹名板

さむかわ中央公園の樹木56本(6種類)には、緑化フェアの樹名板作成体験コーナーで小・中学生などが描いた手作りの樹名板が取り付けられています。

公園を訪れた際は、樹木と一緒に樹名板も見えて楽しんでください。



喫茶店 ほっとカフェ つくし

寒川総合体育館3階にある喫茶店です。「ほっとカフェ つくし」という店名は、「ほっとできるスペースでお茶をしていただく」というコンセプトから付けられました。

店内では、ホットコーヒーやホットティーなどのドリンクメニュー、カレーやスパゲティー、うどんなどの軽食、ケーキやソフトクリームなどのデザートが提供され、障害のある人を支援する施設「つくしの家」の利用者が接客に励んでいます。



◆本誌は資源保護のため、再生紙を使用しています。

広告 ホームページ [www.sun-kensetsu.co.jp](http://www.sun-kensetsu.co.jp) 自然素材、遮熱、断熱 リフォーム、雨漏り修理、小修繕など、何でもご相談ください!

**さんさん朝市**  
4月2日と16日  
毎月第1、第3木曜日  
あさ10:00~11:30  
アロマ、手作り作品、新鮮野菜、炭健康グッズ

ぼくたちはスツ飛びゴビ〜♪  
舞い落ちるサクラ〜♪  
遊びに来いピ〜

熊本生まれのよしもと  
寒川生まれのてる助

昭和沖縄レストラン「具志堅の家」  
飲みこいや〜!

寒川で育ったたかしーサー

まちのちっちゃなネコの手工店  
サン建設株式会社  
寒川町一之宮1-6-41(寒川駅南口おいてすぐ)  
TEL 0467-75-8585 FAX 0467-75-8587

広報事業の財源とするため、有料広告を掲載しています。広告掲載の申し込みは企画政策部企画政策課広報統計担当(☎74) 1111内線234FAX(74)9141)へお問い合わせください。掲載されている広告については各広告主へお問い合わせください。

寒川町役場へのお問い合わせは

☎0467-74-1111

インターネットは

町公式ホームページ <http://www.town.samukawa.kanagawa.jp>  
携帯電話用ホームページ <http://www.town.samukawa.kanagawa.jp/m/>

寒川町役場

検索



携帯用QRコード



ツイッターで情報を発信しています。フォロワーになってください。



メールで情報を配信しています。こちらのQRコードから登録してください。



メール配信用QRコード