

広報

さむかわ

2015
2
No.661

やさしさと 輝きと うるおいのあるまち 湘南さむかわ



町の花すいせん



町の木もくせい



町の鳥ダイサギ

直売所やわいわい市寒川店で購入できます
ご自宅用やプレゼントにいかがですか？

イベント カーネーション・キンギョソウ品種展示会

とき 2月7日(土)~11日(水)

ところ わいわい市寒川店

カーネーション、スイートピーは町の特産品です

今月号の特集 「サークルで 和気あい愛の 公民館」 第37回公民館まつりを開催します(P.2~7)

- P.8 町長と話そう! まちづくり懇談会
- P.8-9 寒川の春の風物詩 第65回観桜駅伝競走大会
- P.9 国民年金保険料の前納制度をご利用ください
- P.9 任期付職員(管理栄養士)を募集します
- P.10-11 広報紙をもっと身近に i 広報紙
- P.12 安心して楽しめるイベントとするために
- P.13 臨時職員を募集します
- P.13 住民活動をサポートする 住民活動補償制度
- P.14 誰もが住みよい きれいなまちへ
- P.15 町住みよい環境を守り育てるまちづくりポスター
受賞作品が決定

- P.16 みんなで身近な川をきれいにしよう 目久尻川・小出川美化キャンペーン
- P.16 特定外来生物アライグマの捕獲ボランティアを募集します
- P.17 こんにちは 湘南広域ニュースです
- P.18-19 タウンピックアップ
- P.19 TOWN MAYOR'S EYE 木村町長見聞録
- P.20-25 情報のひろば
- P.26 急病のときは/寒川町家族防災会議の日
- P.26-27 行事カレンダー
- P.28 さむかわ観光案内所

「サークルで和気あい愛の公民館」

和気あい愛とした公民館まつりにぜひお越しください

第37回公民館まつり実行委員長 佐藤信さん



公民館は、標語「サークルで和気あい愛の公民館」のように、いろいろなサークルが楽しく和気あいあいと活動しています。この公民館まつりは、各サークルの日の活動の成果を発表する場です。

ぜひ会場に足を運んで、サークルの活動や作品をご覧ください。興味があったら声をかけてください。和気あいあいの公民館まつりをみんなで楽しみましょう。皆さまのお越しをお待ちしています。

第37回公民館まつりを開催します

町内に4館ある公民館は、町民の皆さんのニーズに応えるさまざまな講座やイベントを開催するほか、町内外で活動しているサークル等に練習場所を提供するなど地域に密着した施設で、年間約15万人が利用しています。

今回は、北部文化福祉会館、南部文化福祉会館、町民センターで開催する「公民館まつり」を特集します。公民館を利用している人も利用していない人も参加して、みんなでふれ合いましょう。



観賞する

▶作品展示(ちぎり絵、折り紙、水彩画など)

とき 2月21日(土)・22日(日)午前9時30分から
ところ 1階ロビー

▶作品展示(生け花)

とき 2月21日(土)・22日(日)午前9時30分から
ところ 和室

▶作品展示・販売(陶芸)

とき 2月21日(土)・22日(日)午前9時30分から
ところ プレイルーム

▶作品展示・販売(パッチワーク)

とき 2月21日(土)・22日(日)午前9時30分から
ところ 2階ロビー

▶作品展示(絵手紙)

とき 2月21日(土)・22日(日)午前9時30分から
ところ 会議室

▶サークル発表

とき 2月21日(土)午前11時～午後1時、22日(日)午前9時30分から

ところ 集会室

※出演時間については、右表のとおりです。

出演時間スケジュール

	時間	出演団体
21日	午前11時～正午	さざなみ会(大正琴)
	正午～午後1時	剣の会、鶴の会(太極拳)
22日	午前9時30分～午後1時	歌謡クラブ、楽友会、龍美カラオケ会、秋桜会、湘南芸能会、夢倶楽部、ひまわり歌謡教室(歌謡と踊り)
	午後1時～1時30分	ブメラニオハナ、ケイキフラ、アネラフラスタジオ、ククイナッツ&シェルス(フラダンス)
	午後1時30分～2時	すいーとぴー(コーラス)
	午後2時～2時30分	コール・アザレア(コーラス)
	午後2時30分～3時	寒川混声合唱団(コーラス)



北部文化福祉会館

宮山2820-1
☎(74)1515FAX(74)7405

とき 2月21日(土)・22日(日)いずれも午前9時30分から



昭和57年に開館した北部文化福祉会館は、集会室、和室、プレイルームなどがあり、多くの人が利用しています。

絵本の読み聞かせをするおはなし図書館や、小・中学生を対象とした子ども囲碁・将棋教室、百人一首かるた教室などを毎月開催しているほか、夏休みには実行委員の子どもたちが中心となって行う夏休み子どもフェスティバルを開催しています。



大人から子どもまで
楽しめます



北部文化福祉会館
利用者の会会長
杉山務さん

公民館まつりは、年に1度の大きな発表の場です。各サークルが趣向をこらし、大正琴やコーラスなどの発表、陶芸やちぎり絵などの展示、ポップコーンや菓子パン、花などの販売を行うなど、大人から子どもまで楽しめるまつりとなっています。

北部文化福祉会館にお越しいただき、各サークルの活動をご覧ください。

参加する

▶講習・販売(折り紙)

とき 2月21日(土)・22日(日)午前9時30分から
ところ 会議室

▶囲碁・将棋

とき 2月21日(土)・22日(日)午前10時から
ところ 敬老室

▶おはなし図書館

とき 2月21日(土)・22日(日)午後1時30分～2時
ところ 図書室

▶お茶席

とき 2月22日(日)午前10時～午後2時
ところ 和室

▶ダンスパーティー

とき 2月22日(日)午後6時～9時
ところ 集会室



楽しむ

▶模擬店(ポップコーン、菓子パン、駄菓子、焼きそばなど)

とき 2月21日(土)・22日(日)午前10時から(菓子パン販売は午前11時から)
ところ 1階ロビー

※焼きそば販売は21日のみ実施します。時間は午前11時30分からです。

▶バザー

とき 2月21日(土)午後2時から
ところ 集会室

▶模擬店(うどん)

とき 2月22日(日)正午から

ところ 実習室
※午前11時30分から1階ロビーで券を配布します。





楽しい作品展示や発表、
おいしい模擬店があります

南部文化福祉会館利用者の会会長
佐々木力さん

南部文化福祉会館では、現在69サークルで約1,000人の会員が活動しており、この公民館まつりでは、その活動の成果を作品展示や発表で表します。

10サークルの作品展示、集会室での19サークルの楽しい発表を行うほか、恒例のバザーや、9店舗のおいしい模擬店も開催します。

皆さんをお待ちしていますので、ぜひご来館ください。

楽しむ

▶模擬店(切り花、ポップコーン、おでん、^{あめ}飴のすくい取りなど)

とき 2月28日(土)・3月1日(日)午前9時30分から

ところ 1階ロビー

※おでん販売は28日のみ実施します。時間は午前11時からです。

▶喫茶室(ソフトドリンク、お菓子など)

とき 2月28日(土)・3月1日(日)午前9時30分から

ところ プレイルーム

▶模擬店(パン、おにぎり)

とき 2月28日(土)・3月1日(日)午前10時から

ところ 2階ロビー

▶模擬店(炊き込みご飯、豚汁)

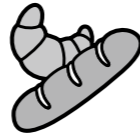
とき 3月1日(日)午前11時から

ところ 実習室

▶バザー

とき 3月1日(日)午後1時30分から

ところ 視聴覚室



公民館を活用してみませんか 利用のご案内

公民館の情報や利用方法を紹介します。詳しくは、各公民館へお問い合わせください。

▶開館時間

午前9時から午後9時30分まで

▶休館日

月曜日、祝日および年末年始(12月29日から1月3日まで)

▶イベント・地域情報が豊富

ロビーでは、各公民館で開催しているイベント情報や近隣市の広報紙などを閲覧することができます。

▶図書室で本の貸し出しが可能

北部・南部文化福祉会館には、図書館の分室があり、小説、児童文学、絵本などの貸し出しを行っています。

▶利用の申し込み

所定の申込書に必要事項を記入し、提出してください。

▶申込期間

使用日の属する月の2カ月前の初日から使用日の3日前まで

※町民センターは、施設によって申込期間が異なります。詳しくは同センターへお問い合わせください。

▶申込受付時間

開館日の午前9時から午後5時まで(町民センターは午後4時30分まで)

▶インターネットからも可能です

神奈川県電子共同体共同運営サービスを利用して各公民館の施設予約や空き状況の確認ができます。ぜひご利用ください。

※利用には事前登録が必要です。



南部文化福祉会館

一之宮8-5-20
☎(75)0281FAX(75)1777

とき 2月28日(土)・3月1日(日)いずれも午前9時30分から



南部文化福祉会館は、昭和58年に開館し、視聴覚室、集会室、プレイルームなどで多くのサークルが活動しています。

町民の教育文化・生涯学習の向上を目的に、料理教室や小学生向けのクラフト教室、町の歴史を学ぶ講座、異文化交流講座など、さまざまなイベントを開催したり、幼児・小学生向けのおはなし広場を毎月開催したりしています。



観賞する

▶作品展示(草花、草画書道、ちぎり絵など)

とき 2月28日(土)・3月1日(日)午前9時30分から
ところ 1階ロビー

▶作品展示(書道)

とき 2月28日(土)・3月1日(日)午前9時30分から
ところ 敬老室

▶作品展示(詩・短歌)

とき 2月28日(土)・3月1日(日)午前9時30分から
ところ 和室

▶作品展示・販売(紙粘土、七宝焼、手芸品、編み物など)

とき 2月28日(土)・3月1日(日)午前9時30分から
ところ 会議室

▶サークル発表

とき 2月28日(土)午前9時30分～午後2時45分、
3月1日(日)午前9時30分から

ところ 集会室

※出演時間については、右表のとおりです。

出演時間スケジュール

	時間	出演団体
28日	午前9時30分～10時	クールリバー(ボイストレーニング)
	午前10時～10時30分	寒川コーラス四季の会(コーラス)
	午前10時30分～11時30分	すみれ(ソフトバレー)
	午前11時30分～午後零時30分	ソフトバレー(ソフトバレー)
	午後零時30分～1時	寒川ジャギーの会(ジャズ体操)
	午後1時～1時45分	寒川男声合唱団(コーラス)
1日	午後1時45分～2時45分	フォークダンスチロル(フォークダンス)
	午前9時30分～9時45分	オカリナサークルきんもくせい(オカリナ)
	午前9時45分～10時30分	拳の会(太極拳)
	午前10時30分～11時30分	ハラウカラアケア寒川、ハラウカラアケア南部、カラアケアオカウノエカイカマヒエ、カラアケアオカウノエケイキ(フラダンス)
	午前11時30分～午後零時15分	レクリエーション協会フォークダンス部(フォークダンス)
午後零時15分～4時	優美会、友和会、惹心会、胡桃会(歌謡と踊り)	

参加する

▶体験(絵手紙、折り紙、ぶんぶんコマ)

とき 2月28日(土)・3月1日(日)午前9時30分から
ところ 和室

▶ダンスパーティー

とき 3月1日(日)午後6時～8時30分

ところ 寒川総合体育館

※南部文化福祉会館では、開催しません。





いろいろな催しでお待ちしています

町民センター利用者の会会長
鈴木英之さん

町民センターは、日ごろ活動している各サークルの作品展示、コーラス、ダンス等の発表、手話体験コーナー、呈茶席、ミニたいやきなどの模擬店などいろいろな催しを行います。

ご来場いただいた皆さんが笑顔で楽しんで交流できるよう、関係者全員でおもてないたしますので、ぜひ会場へお越しください。

ご来場をお待ちしています。

参加する

▶体験(ユニット折り紙など)
とき 3月7日(土)・8日(日)午前9時から
ところ 会議室

▶子どもゲームコーナー、手話体験
とき 3月7日(土)午前10時から、8日(日)午後1時から
ところ 視聴覚室

▶韓国チマチョゴリ体験
とき 3月7日(土)午前10時から
ところ 和室

▶呈茶席
とき 3月8日(日)午前9時30分から
ところ 和室

▶詰め将棋
とき 3月8日(日)午前9時30分から
ところ 展示コーナー



生涯学習の推進のために 各公民館で取り組む人がいます

各公民館で生涯学習推進員が推進員会議を組織し、事業の企画、立案、実施などを行い、地域の生涯学習を推進しています。

北部文化福祉会館



佐藤守さん

北部文化福祉会館では、推進員12人と職員で、夏休み子どもフェスティバルやクリスマスピアノコンサートなどのイベントを企画、実施しています。

15年以上続いている講座もありますが、新たな取り組みや内容の見直しを行い、参加する人が楽しんでいただけるような講座を企画していきたいと思えます。

南部文化福祉会館



鈴木茂さん

本年度は推進員の入れ替えを行い、継続的に行っている事業を実施したほか、町基本計画や財政、自治基本条例等の説明会や寒川神社についての説明会など、新たな事業も行いました。

今後も多くの町民が関心のあるテーマを採り上げていきます。

また私たちと一緒に活動してくれる人も募集しています。

町民センター



小林清美さん

町民センターでは、推進員14人が、日ごろ同センターおよび同センター分室を利用しているサークルの活動支援を意識した講座や、町民が興味のある分野の講座を開催できるよう努めています。

人と人の出会いを大切に、「寒川大好き人間」を増やしたいという思いを持って活動しています。

町民センター

宮山165
☎(74)2333FAX(75)2239

とき 3月7日(土)・8日(日)いずれも午前9時から

昭和54年に開館した町民センターは、町内の公民館の中で最も大きい敷地と長い歴史を有しています。展示室、和室、視聴覚室などでさまざまなイベントを開催しています。

約800人を収容する2階のホールは、町が主催するイベントなどで使用したり、日ごろ活動しているサークルの発表の場として活用したりしています。



楽しむ

▶模擬店(ポップコーン、ミニたいやき、焼き芋など)

とき 3月7日(土)・8日(日)午前10時~正午
ところ 1階ロビー

▶模擬店(パン、おにぎりなど)

とき 3月7日(土)・8日(日)午前11時から
ところ 2階ロビー

▶バザー

とき 3月8日(日)午前9時30分~10時30分
ところ 視聴覚室



観賞する

▶作品展示(鎌倉彫)

とき 3月7日(土)・8日(日)午前9時から
ところ 会議室

▶作品展示(写真、水墨画、絵手紙、短歌など)

とき 3月7日(土)・8日(日)午前9時から
ところ 展示室1

▶作品展示(折り紙、陶芸など)

とき 3月7日(土)・8日(日)午前9時から
ところ 展示室2

▶作品展示(生け花)

とき 3月7日(土)・8日(日)午前9時から
ところ 談話室

▶サークル発表

とき 3月7日(土)午後1時から、8日(日)午前9時30分から

※出演時間については、右表のとおりです。

▶人形劇

とき 3月8日(日)午後1時~1時30分
ところ 視聴覚室

出演時間スケジュール

	時間	出演団体
7日	午後1時~1時15分	フラメンコサムカワ(フラメンコ)
	午後1時20分~1時35分	寒川ブルーハーモニ(ハーモニカ)
	午後1時40分~1時55分	さむかわ木犀の会(コーラス)
	午後2時~2時15分	トゥインクル(カントリーダンス)
8日	午前9時30分~9時45分	CUE LINK Danceサークル(ストリートダンス)
	午前9時45分~10時	寒川グリーンアンサンブル(ハーモニカ)
	午前10時~10時15分	レクリエーション協会民謡部(民謡)
	午前10時15分~10時30分	ヴォルガ(コーラス)
	午前10時30分~11時	優明会、宝星会、舞扇会(踊り)
	午前11時~11時15分	MINX!!(フリースタイルダンス)
	午前11時15分~11時30分	ハーブエコーズ(ハーモニカ)
	午前11時35分~11時50分	フェアリーエコー(コーラス)
	午後1時~1時15分	わらべの会(コーラス)
	午後1時20分~1時35分	カレイニフラの会(フラダンス)
	午後1時35分~2時5分	宝星会、舞扇会、ハイビスターほか(踊り)
	午後2時5分~2時20分	ウク・アイカネ(ウクレレ)
午後2時30分~2時45分	さんぷらわーず(コーラス)	
午後2時45分~3時	寒川コールニューえれがんつあ(コーラス)	
午後3時~3時15分	ニューセブテンバー(コーラス)	



まちづくり懇談会

町長と話そう！

第14回まちづくり懇談会を開催します

とき 2月15日(日)
 時間・ところ
 ▶午前9時30分～11時・宮山地域集会所
 ▶午後1時～2時30分・小谷地域集会所
 ▶午後3時30分～5時・大曲地域集会所
 ※駐車場の台数に限りがありますので、車での来場はご遠慮ください。

テーマ
 ▶みんなで考えよう！地域の子育て
 (見守りボランティア、子どもの体験教室、子どもと一緒にやる地域のお祭りなど)
 ▶もっと活かそう！高齢者パワー
 (ボランティア活動、趣味を活かした教室、世代間交流などについて)
 ※これまでの懇談内容や経過等について詳しくは、町ホームページをご覧ください。協働文化推進課へお問い合わせください。

協働文化推進課(74)1111内線222協働担当FAX(74)9141



国民年金 国民年金保険料の前納制度をご利用ください

国民年金には、保険料を前もって納めると割り引きになる前納制度があります。

納付書納付による前納
 平成26年度割引額実績
 ▼1年前納(4～3月分)の場合 3250円
 ▼半年前納(前期分4～9月分・後期分10～3月分)の場合 各740円

クレジットカードによる前納
 平成26年度割引額実績
 ▼2年前納(4～翌々年3月分)の場合 14800円
 ▼1年前納(4～3月分)の場合 3840円
 ▼半年前納(前期分4～9月分・後期分10～3月分)の場合 各1040円

※希望する月から3月分まで前納することもできます。この場合、納期限が最初の月末となり、割引額が期間によって異なりますのでご注意ください。

クレジットカードでも1年前納と半年前納ができません。割引額は納付書で納めていただく前納と同じです。

※詳しくは、保険年金課か藤沢年金事務所(☎0466(50)1151)へお問い合わせください。

※希望する月から3月分まで前納することもできます。この場合、納期限が最初の月末となり、割引額が期間によって異なりますのでご注意ください。

クレジットカードによる前納
 平成26年度実績額)が割り引

きされる早割制度もあります。初回は、翌月末の通常の納期限と早割の納期限が重なるため2カ月分引き落とされますが、割り引きは1カ月分の50円です。免除制度の一部納付の承認を受けた場合、早割制度は利用できません。

申し込み 納付書または年金手帳、預(貯)金通帳、口座の届け出印鑑を持って、1年前納と前期分からの半年前納を希望する場合は2月末までに、後期分からの半年前納を希望する場合は8月末までに、各金融機関かゆうちょ銀行で申し込んでください。

※詳しくは、保険年金課か藤沢年金事務所(☎0466(50)1151)へお問い合わせください。

寒川の春の風物詩 第65回観桜駅伝競走大会



観桜駅伝競走大会を次のとおり開催します。咲き誇る桜の下で健脚を競い合う選手たちに熱い声援をお願いします。

なお大会当日は、一部規制等により、コース周辺道路の混雑が予想されます。ご迷惑をおかけしますが、ご協力をお願いします。

とき 4月5日(日) 午前8時45分
 スタート場所 寒川神社前(雨天決行)

参加チームを募集します

参加資格
 ▼第1部 町内在住か在勤または在学の一般男子
 ▼第2部 茅ヶ崎市、藤沢市、平塚市、綾瀬市、海老名市、座間市、厚木市、愛甲郡に在住か在勤または在学の一般男子
 ▼第3部 町内か茅ヶ崎市に在住か在勤または在学の中学生以上女子、綾瀬市、海老名市、座間市に在住か

任期付職員(管理栄養士)を募集します

募集予定人員 1人
 受験資格 管理栄養士の資格を持っている人
 任用期間 4月1日～平成32年3月31日
 受験案内・申込用紙
 ▶配布期間 2月2日(月)～13日(金)午前8時30分～午後5時(土・日曜日、祝日を除く)
 ▶配布場所 町役場2階総務課窓口・町ホームページ
 申し込み受付期間 2月9日(月)、10日(火)、12日(木)、13日(金)午前8時30分～午後5時(正午～午後1時は除く)
 ※申込用紙は、本人が持参してください。
 ※受付場所等は受験案内でご確認ください。
 第1次試験日 2月20日(金)
 ※給与、勤務条件、業務内容など詳しくは、町ホームページをご覧ください。

☎総務課(74)1111内線214職員担当 FAX(74)9141

区間・距離
 ▼第1・2部 5区間(約25キロメートル)
 ▼第3・4部 5区間(約20キロメートル)
 チーム編成 監督、選手5人、補欠3人以上(選手の監督兼任可)
 申し込み 2月2日(月)から20日(金)までの間に健康・スポーツ課、町民センター、北部・南部文化福祉会館、寒川総合図書館、寒川総合体育館、さむかわ庭球場、健康管理センター、町ホームページにある申し込み用紙に必要事項を記入して、同課へ直接、ファクスまたはEメール(町ホームページから)で

☎健康・スポーツ課(74)1111内線166
 スポーツ推進担当FAX(74)5613

i 広報紙を利用するまでの流れ

▶アプリをダウンロードし、インストールする

iPhone、iPadの場合

右のQRコードを読み込み、App Storeのページを開き、i 広報紙をダウンロードし、インストールしてください。



Androidの場合

右のQRコードを読み込み、Google playのページを開き、i 広報紙をダウンロードし、インストールしてください。



▶アプリを起動させ、個人設定を登録する

①インストールが完了するとデスクトップ上に右のアイコンが表示されるので、それをタップしてアプリを起動させてください。

②表示された画面の下の方にある「今すぐ利用する」をタップしてください。

③性別、生年月、お住まいの地域、気になる地域、興味を入力し、「利用を開始する」をタップしてください。

※寒川町以外にお住まいの方は、気になる地域で寒川町を選択してください。

※お住まいの地域が寒川町以外の場合、寒川町のくらしの便利帳は利用できません。



i 広報紙

ご注意いただきたいこと

- ▶ i 広報紙で公開している広報さむかわには、広告が挿入されています。
- ▶ 挿入されている広告、i 広報紙の利用方法やシステムについて詳しくは、株式会社ホープ(☎092(716)1404)へお問い合わせください。
- ▶ i 広報紙のダウンロードやインストール、利用することは無料ですが、それにとまう通信料は利用者負担となります。

☎企画政策課(74)1111内線234広報統計担当FAX(74)9141

広報紙をもっと身近に i 広報紙



広報さむかわが スマートフォンなどの 無料アプリ「i 広報紙」で 読めるようになりました

iPhone、iPad、Androidに対応しています

i 広報紙の主な機能

スマートフォンなどの無料アプリ「i 広報紙」をダウンロードし、登録していただくことで、いつでもどこでも広報さむかわを読むことができます。このアプリの主な機能は次のとおりです。

- ▶ **広報さむかわ最新号の発行をお知らせします**
広報さむかわの発行日には、プッシュ通知というお知らせ機能で最新号の発行をお知らせします。
- ▶ **広報さむかわのバックナンバーを読むこともできます**
広報さむかわのバックナンバーを1年分公開しています。
- ▶ **気になる記事をスクラップし、SNSでシェアできます**
スクラップブック機能では、気になる記事を切り抜いて保存することができます。また、保存したものをメッセージ、フェイスブック、ツイッター、LINEといったSNSでシェアすることもできます。
- ▶ **くらしの電話帳から直接電話できます**
くらしの電話帳には町公共施設や救急、警察、町立小・中学校などの電話番号が登録されています。電話番号をタップすればそのまま電話を掛けることができます。

臨時職員を募集します

寒川総合図書館臨時職員

対象 土・日曜日、祝日を含む週3～4日の勤務ができる人(司書資格を持っている人が望ましい)
勤務内容 コンピューターを使った図書館資料の貸し出し・返却処理、資料の受け入れ・配架・修理、利用者案内など
勤務時間 午前8時30分から午後7時15分までの間で7時間以上8時間45分以内(休憩1時間含む)の交代制
勤務期間 3月から原則として2カ月以内(月14日以内)
勤務場所 寒川総合図書館、同館北部・南部分室
募集人数 若干名
賃金 時給908円または日給7,037円
申し込み 2月1日(日)から15日(日)までの間に同館または同館ホームページにある所定の用紙に顔写真を貼り、必要事項を記入して同館へ郵送か直接(締め切り日必着)
 ※採用は、2月19日(木)に予定している面接で決定します。

☎寒川総合図書館 ☎(75)3615FAX(75)3669

公民館夜間管理指導員

対象 土・日曜日、祝日を含む月14日以内の勤務ができ、簡単なパソコン操作ができる人
勤務内容 夜間の部屋の貸し出し、管理、事務補助など
勤務時間 午後5時～10時(利用状況により勤務時間を短縮する場合あり)
勤務期間 4月から原則として2カ月以内(月14日以内)
勤務場所 町民センター、北部文化福祉会館
募集人数 各館1人
賃金 時給908円(平成26年度実績)
 ※年末年始、祝日の翌日、月曜日は休みです。
申し込み 2月1日(日)から15日(日)までの間に顔写真を貼った履歴書を勤務希望の公民館へ郵送か直接(締め切り日必着)
 ☎町民センター ☎(74)2333FAX(75)2239
 ☎北部文化福祉会館 ☎(74)1515FAX(74)7405



住民活動をサポートする 住民活動補償制度

住民活動補償制度は、町が保険料を負担し、自治会活動や福祉・奉仕活動など公益性の高い住民活動中に起こった傷害事故や賠償責任事故などを補償することで、町民の皆さんの住民活動をサポートする制度です。

傷害補償

住民活動の参加者が、活動中およびその往復途中にけがをしたときに補償します。保険金は、他の保険と重複して受け取ることができます。

- 死亡補償 500万円
- 後遺傷害補償 上限500万円
- 入院補償 1日につき3,500円
- 通院補償 1日につき2,000円

賠償責任補償

住民活動の主催者が、活動中に他人を死傷させたり、他人の物に損害を与えたりしたことにより損害賠償責任が生じたときに補償します。

- 身体賠償 1人につき1億円、1事故につき5億円
- 財物賠償 1事故につき1,000万円
- 保管物賠償 1事故につき500万円

特定疾病補償

町が主催する事業に参加している人が活動中に日射病、熱中症、細菌性中毒などの疾病を発症したときに補償します。

- 死亡補償 300万円
- 後遺傷害補償 上限300万円
- 入院補償 1日につき3,000円
- 通院補償 1日につき2,000円

※事故が発生した場合は、事業を主催している担当課へご連絡ください。
 ※住民活動補償制度について詳しくは、協働文化推進課へお問い合わせください。

☎協働文化推進課 ☎(74)1111内線222協働担当FAX(74)9141

安心して楽しめるイベントとするために

消防本部予防課 ☎(75)8002 予防担当FAX(75)8080



条例を定めています

町では、家庭内、町内で開催されるイベント等での

火災事故を未然に防ぐことを目的に、町火災予防条例を定めています。
この条例では、火を使用する設備の位置や構造および

条例の一部を改正します

び管理の基準、住宅用防災機器の設置および維持に関する基準、指定数量未満の危険物等の貯蔵および取扱の基準、火災に関する警報の発令中における火の使用の制限などに関する項目を定めています。

露店等の開設届について

イベントで発電機やプロパンガスなどの火気器具を使用する露店を開設

平成25年8月に京都府福知山市で発生した花火大会での火災事故を受け、町火災予防条例の一部を次のとおり改正し、4月1日から施行します。
安心安全にイベントを楽しむことができるよう、ご理解とご協力をお願いします。

指定催しの指定について

消防長は、屋外で開催され、1日あたりの来場者数が10万人以上、露店等の出店数が100店以上となる

と想定されるイベントを「指定催し」として指定し、告示します。
指定催しに係る防火管理計画の作成、提出について
指定催しとして指定さ

消火器の設置も必要です



イベントで火気器具を使用する場合は、火気器具ごとに業務用消火器4型程度の消火器を設置してください。

罰則の規定について

火災予防上必要な業務に関する計画を提出しなかった場合は、イベント主催者に30万円以下の罰金が科せられます。

またその計画はイベントを開催する14日前までに同課に提出をしなければなりません。
れたイベントの主催者は、防火担当者を定め、業務分担、火気器具の使用等の状況把握、火災発生時の初動体制などを定めた「火災予防上必要な業務に関する計画」を防火担当者を作成させ、その計画に基づく業務を行わせなければなりません。

町住みよい環境を守り育てる まちづくりポスター 受賞作品が決定

町住みよい環境を守り育てるまちづくり条例をテーマに、町内の小・中学生が地域の環境美化や健康的な生活環境の保全への思いを込めて描いた198点の中から次のとおり、各部門の受賞作品が決定しました。

また12月17日から23日にかけて町民センターで町住みよい環境を守り育てるまちづくりポスター展を開催しました。



各部門の入賞者

<小学1・2年生の部>



井手音々帆さん(寒川小学校2年)

<小学3・4年生の部>



小島柚奈さん(南小学校3年)

<小学5・6年生の部>



阿久津陸斗さん(寒川小学校6年)

<中学生の部>



後藤智成さん(旭が丘中学校2年)

最優秀作品を 配布しました

最優秀作品に選ばれた後藤智成さんの作品を、町内の各公民館、各自治会、コンビニエンスストア、医療機関などに配布しました。

お立ち寄りの際は、ぜひご覧ください。

環境課(74)1111内線435環境保全担当FAX(74)1385

環境美化

誰もが住みよい きれいなまちへ

環境課(74)1111内線435環境保全担当FAX(74)1385



条例を定めています

町では、町民、事業者、土地の所有者、町などが協力して、地域の環境美化を推進し、健康的な生活環境を保全し、向上させる、町住みよい環境を守り育てる

まちづくり条例を定めています。

この条例では、落書き、ごみのポイ捨て、犬のふんの放置など迷惑行為の禁止、自動販売機の届出および回収容器的設置・管理などに関する項目を規定しています。

条例の一部を改正します

町住みよい環境を守り育てるまちづくり条例の一部を次のとおり改正し、4月1日から施行しますので、ご理解とご協力をお願いします。

公共の場所での喫煙について



公共の場所等で歩きながらや自転車に乗りながらの喫煙は、すれ違ったときにやけどしたり衣服が焼けてしまったりする危険があることから、歩行時や自転車乗車時の喫煙をしないように努める規定を、公共の場所等で喫煙する人は、携帯用灰皿を携帯するか灰皿設

置場所での喫煙するように努める規定を追加します。



猫のふんの放置について

私有地内および道路等への猫のふんの放置による生活環境への被害が発生していることから、公共の場所等での猫のふんの放置を禁止する規定を追加します。猫のふんを放置し、命令に違反した場合は、2万円以下の罰金が科せられます。

猫の屋内での飼養等について



猫には係留義務がなく、

飼い主が猫の屋外での行動を把握できないことにより、ふんの放置などによる生活環境への被害が発生していることから、猫を飼養または保管している場合は、屋内で飼養または保管するように努める規定を追加します。

迷惑行為への指導、勧告および命令について



罰則を適用するまでの過程を明確にする必要があることから、自動販売機の届出等だけでなく、落書き、ごみのポイ捨て、犬のふんの放置など、罰則を適用する迷惑行為においても、指導、勧告および命令を行い、違反した場合は罰則を適用することとします。

環境美化
みんなで身近な川をきれいにしよう
目久尻川・小出川美化キャンペーン

環境課(内線435)環境保全担当 FAX(74)1385

気持ちよく散歩ができる河川を目指して、河川美化を啓発し、地域のごみ拾いの輪が広がるように、河川美化キャンペーンを実施します。

※雨天の場合は3月1日(日)に延期します。

2月28日(土) 午前9時～10時

※雨天の場合は3月1日(日)に延期します。

※延期の場合は、当日の午前8時に防災行政用無線でお知らせします。

※工事の都合により清掃区間等を変更する場合があります。

持ち物 河川でのごみ拾いできる服装(軍手、ごみ袋は当日配布)



目久尻川・小出川美化キャンペーン 地区割表

河川名	地区名	集合場所	清掃区間
目久尻川	小谷 小動 倉見	旭が丘中学校	久保田橋 ～ 上合橋
	宮山	中里公園	上合橋 ～ 寒川大橋
	新橋アパート 宮山南部	いこい橋東側	寒川大橋 ～ 相模線
	一之宮 (東・西・北第1・北第2・ソフィア)	河原橋東側	相模線 ～ さがみ縦貫道路下
小出川	越の山住宅 岡田もくせいハイツ もくせいハイツ第二 菅谷台 大蔵	青少年広場 (多目的広場)	藤沢市行政境 農業用水路 ～ 一ツ橋
	岡田 (東・西) 新町	寒川東中学校	一ツ橋 ～ 寺尾橋
	中瀬 筒井 大曲	鷹匠橋西側	寺尾橋 ～ 大曲橋



寒川町・藤沢市・茅ヶ崎市の2市1町では広報紙の相互掲載を行っています。今回も藤沢市と茅ヶ崎市の史跡、イベントを紹介します。

藤沢市
大正期の流行作家
内藤千代子没後90年

内藤千代子(1893～1925)は、3歳の時に東京の下谷区下谷西町(現在の台東区東上野)から藤沢市鶴沼に移り住み、以後生涯を同地で過ごしました。

明治41(1908)年に雑誌『女学世界』の懸賞に応募した「田舎住まひの処女日記」が当選し、以後も応募を続けて注目された千代子は、明治44(1911)年に初単行本『スタートホーム』を刊行、その後も多くの恋愛小説を発表して、当時の女子学生に絶大な人気を誇りました。

作品の多くはベストセラーとなりました。

茅ヶ崎市
下寺尾官衙遺跡群が国史跡に、藤間家住宅主屋が国登録有形文化財に

下寺尾官衙遺跡群は、7世紀末から9世紀前半に営まれた相模国高座郡の役所「高座郡衙」と、有力豪族によって建てられた寺院「七堂伽藍」が中心となっている大型遺構群です。物資の輸送が行われた船着場や祭祀場などの跡も見つかっており、官衙の全体像が把握でき、成立から廃絶までの経過を確認することができると高く評価されました。

市では、史跡の保存管理計画の作成や、史跡地の公有地化などを進め、確認調査を実施しながら、史跡の公開普及を行っています。

江戸中期から名主を務め、回船業も手掛けていた藤間家の住宅主屋は、昭和7(1932)年に建てられました。

和洋の意匠を対比的に採り入れた落ち着きのあるたたずまいで、保存状態が良好である点が高く評価されました。

茅ヶ崎市社会教育課文化財保護担当(内線82) 1111

市では、史跡の保存管理計画の作成や、史跡地の公有地化などを進め、確認調査を実施しながら、史跡の公開普及を行っています。

江戸中期から名主を務め、回船業も手掛けていた藤間家の住宅主屋は、昭和7(1932)年に建てられました。

和洋の意匠を対比的に採り入れた落ち着きのあるたたずまいで、保存状態が良好である点が高く評価されました。



古代の高座郡衙とその周辺の景観復元イラスト(構成:岡尾誠敏 イラスト:霜出彩野)

環境保全
特定外来生物アライグマの捕獲ボランティアを募集します

環境課(内線435)環境保全担当 FAX(74)1385

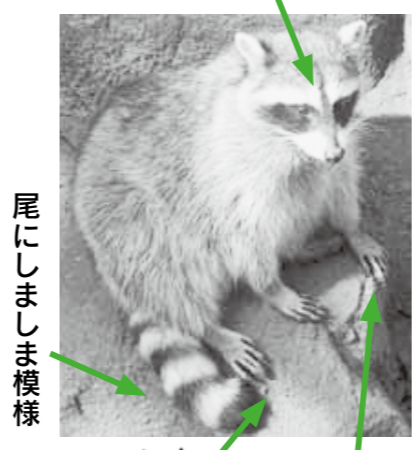
町では生活被害だけでなく、アライグマによる生態系などへの被害を防止するため、捕獲に協力していただけるボランティアを募集します。次の作業のいずれか1つでも構いませんので、できる方は環境課へご連絡ください。

- 捕獲檻を設置する
- 捕獲檻に餌を設置する
- 捕獲の有無を確認し、同課へ連絡する
- 捕獲檻を補強する
- またアライグマを目撃したら、被害に遭ったりしたときも同課へご連絡ください。

冬は、アライグマの侵入が増える季節です。屋根の隙間や床下換気口などを壊して天井裏や床下などに侵入し、寝床を作りまします。寝床を作られると、排泄物で不衛生になったり、出産されたりしますので、侵入されないようにしましょう。

寝床を作られないように

白い顔に黒色系のマスクを着けたような顔



尾にししま模様

イベント情報

藤沢市
▶バレンタインアイランド江の島
湘南の宝石～江の島を彩る光と色の祭典～
ミラーボールやライトバルーンの光によって幻想的な空間を作り出す、光と色のアートイベントです。
とき 2月7日(土)～15日(日)午後5時～8時(土・日曜日、祝日は午後9時まで)
ところ 江の島サムエル・コッキング苑、江の島シーキャンドル、亀ヶ岡広場、中津宮広場など
内容 江の島シーキャンドルバレンタインライトアップ、MIRROR BOWLER 光アート、ライトバルーンアート“GINGA”など
☎湘南の宝石実行委員会事務局(0466)24)2715
☎藤沢市観光課(0466)50)3531



茅ヶ崎市
▶文化資料館特別展「遺跡から見る七堂伽藍跡」
調査の経過や、出土遺跡に関するパネル、保存している出土遺物等を展示します。
とき 3月1日(日)まで(月曜日休館)午前9時～午後4時
ところ 茅ヶ崎市文化資料館(茅ヶ崎市中海岸2-2-18)
☎茅ヶ崎市文化資料館(85)1733



縦貫の完成で何が変わるのか？

今月22日に寒川北インターチェンジ～海老名ジャンクションで寒川・海老名市民ウォーキングイベントが開催されると、待ちに待ったさがみ縦貫道路(「縦貫」と表記)の全線開通も秒読み段階に入ります。

縦貫は、寒川町で初めての国道(468号線)であり、高架式の自動車専用道路でもあります。縦貫の全線開通によって、町内に2カ所あるインターチェンジから入れば、東名高速道路、中央自動車道、関越自動車道などにアクセスできるという広域的なネットワークが形成されます。

そして、縦貫が全線開通すると、寒川町には次のような効果があります。

まず第一に、移動時間の短縮と円滑な交通の確保です。今まで町内を通過していた車両が縦貫を利用することにより、町内の交通渋滞が緩和し、生活環境が向上します。

次に、ヒト・モノを寒川町に呼び込むことによる地域の活性化です。具体的には、新たな企業・産業立地の誘導、寒川神社・季節の花・イベント等の豊富な地域資源や観光資源の活用、農業・商業・工業など地場産業の活用・連携等により、観光客等の交流人口を積極的に誘導し、定住人口を増加させたいと考えています。

また、医療機関へのアクセスが確実に向上し、より早く医療機関に搬送し、治療することが可能となります。

縦貫は、経済環境、生活環境の向上だけでなく、命を守るためにも必要な施設といえるでしょう。

現在、高架下のスペースを活用するため、「さがみ縦貫道路高架下利用検討会議」で利用可能な箇所の調査と検討を進めています。

縦貫の全線開通はもうすぐです。新たな出会いと交流が生まれることを期待しながら、私も皆さんと一緒にその日を待ちたいと思います。



北に延びるさがみ縦貫道路

1月1日の人口と世帯

人口 47,566人(増減なし)

世帯 18,803世帯(5世帯減)

※平成22年国勢調査確定値を基にした推計です。

()内は前月との比較です。



華やかな 寒川の鉢物



12月19日、町温室組合鉢物部が木村町長を表敬訪問し、シクラメンやポインセチアなどの鉢物を贈呈しました。

華やかな鉢物を手に木村町長は、「寒川の花の良さをもっとPRしていきたい」と話しました。

贈呈された鉢物は、本庁舎1階の窓口等に置いていますので、ご来庁の際はぜひご覧ください。

1年の安全を誓い



1月11日、さむかわ中央公園で消防出初式を開催しました。

式典後には、女性防火クラブによる消防操法、消防署部隊による救出演技、全消防団による一斉放水が行われるなど、安心・安全の確保に向けてより一層の努力をする決意を表し、1年の安全を誓いました。



今日から大人の仲間入り



1月12日、町民センターホールで平成27年寒川町成人式を開催しました。

519人の若者が大人の仲間入りをしたこの日、会場では、振り袖や真新しい背広を身にまとった新成人たちが、お互いに晴れ姿を褒め合ったり、相手の変化に驚いたりしながら、同級生との再会を喜んでいました。

無病息災を願って



1月6日、町役場や寒川神社など町内8カ所で寒川獅子舞の会が獅子舞を披露しました。

すっかり正月の風物詩となった獅子舞町内めぐりを一目見ようと集まった人たちが人垣ができた会場では、シャッターチャンスを狙う写真愛好家や、福みかんを求める子どもの姿が多く見受けられました。

災害時の応援体制の充実を図るため 協定を締結



12月25日、株式会社アクティオと災害時等における応急対策資機材の供給に関する協定を締結しました。

この協定は、町内で地震災害、風水害、その他の災害が発生した場合や発生する恐れがある場合に、町が同社に重機や仮設トイレなど必要となる資機材の供給を要請できるようにするためのものです。



1月9日、株式会社湘南ユニテックと災害応急活動等の協力に関する協定を締結しました。

この協定は、災害が発生した場合に、同社の施設をその周辺地域の住民に避難場所として提供してもらうなど、災害応急活動等への協力を要請できるようにするためのものです。

情報のひろば

町役場 74-1111

問い合わせ先が町役場の場合、電話番号は省略してあります。
町役場あて郵便は「〒253-0196 ○○課」へ(住所は不要です)
申し込み時間は、特に記載のない場合午前8時30分から午後5時までです。
申込み方法の記載がない場合は原則当日受け付けです。



お知らせ

消防団協力事業所認定第1号です



次のとおり消防団協力事業所として認定し、消防団協力事業所表示証を交付しましたので公表します。
事業所名 株式会社木村産業(田端2046-1)／認定日 1月1日／認定事由 消防団員である従業員を2人以上雇用
☎消防本部消防総務課☎(75)8001 FAX(75)8080

町税は納期内に納めましょう

町では納期を過ぎても納付がない場合、電話や手紙で督促したり、直接訪問したりして税金の納付をお願いしていますが、それでも納付の意思が見られないときは、給与、預(貯)金、生命保険、不動産などの財産差し押さえ(滞

納処分)を行います。

また滞納額・期間によって、延滞金を納めていただく場合がありますので、やむを得ない事情により納期内の納付が困難な場合は、早めにご相談ください。

なお町税は、金融機関等での納付や口座振替、コンビニエンスストアでの納付もできます。

<夜間納付相談>

とき 2月16日(月)～20日(金)、23日(月)～27日(金)午後7時まで／ところ 収納対策課
☎収納対策課☎内線414収納担当 FAX(74)1385



国民健康保険・後期高齢者医療保険 休日窓口をご利用ください

原則毎月最終日曜日に休日窓口を開設しています。平日に都合がつかない場合は、ぜひご利用ください。

とき 2月22日(日)午前9時～午後3時／ところ 保険年金課
☎保険年金課☎内線125国保・高齢者医療担当FAX(74)5613

麻しん風しんについて

<麻しん風しん混合(MR)ワクチン>

町では、赤ちゃんの先天性風しん症候群を予防するため、希望者

会議の開催

㊤は公開、㊦は非公開①とき②受付時間③ところ④定員⑤内容⑥問い合わせ先⑦非公開の理由※当日、内容によっては部分非公開となる場合もあります。

▶㊤地域公共交通会議

①2月13日(金)午後2時から②午後1時50分まで③町役場3階会議室④5人(抽選)⑤コミュニティバスもくせい号利用実績報告など⑥都市計画課☎内線322都市計画・開発指導担当FAX(75)9906

▶㊤社会教育委員会議

①2月18日(水)午後1時30分から②午後1時15分まで③町民センター1階会議室④5人(抽選)⑤地域をつなぐ社会教育のあり方についてなど⑥教育総務課☎内線514社会教育担当FAX(75)9907

▶㊤教育委員会定例会

①2月20日(金)午後1時30分から②午後1時25分まで③分庁舎1階会議室④5人(抽選)⑤未定⑥教育総務課☎内線513総務担当FAX(75)9907



広告



2015年4月より、ジュニアスクールをリニューアルオープン致します！！

寒川ローンテニスクラブ

Samukawa Lawn Tennis Club

開催日程

第1回：2015年2月14日(土) 11時～12時(4歳～小学生)
12時～13時(中学生～高校生)
第2回：2015年3月14日(土) 11時～12時(4歳～小学生)
12時～13時(中学生～高校生)

参加者
募集中！

☎ 0467-75-6095

寒川町宮山3814

JR相模線「宮山駅」徒歩5分

詳細はクラブのHPをご覧ください。

4歳～18歳までのお子様ならどなたでも参加OKです！(要予約)

寒川ローンテニスクラブ

検索

情報のひろば



県中小企業活性化推進月間

県では2月を中小企業活性化推進月間とし、創業、技術、経営、人材育成、地域活性化などの講習会やイベント等を実施します。詳しくは、県ホームページをご覧ください。

☎県産業労働局産業・観光部中小企業支援課☎045(210)5558

不用物品の有効利用

ゆずります

▶テレビ台▶パソコン液晶モニター▶小型犬用ヒーター▶おしりふきウォーマー▶プラスチックたらい▶パッチワーク布地▶羽子板▶博多人形▶金鶏鳥の剥製▶スキー板▶ゴルフ用バッグ▶ゴルフクラブ▶碁盤▶ステンレス物干し台セット▶軽自動車用タイヤチェーン▶強力突っ張りポール▶ペット用自動給餌給水器▶収納家具

もとめます

▶寒川東中学校男子ブレザー▶旭が丘中学校男子制服一式、体操着、ジャージ等▶倉見幼稚園スモック、体操着、ブラウス、男子制服一式▶大神美里幼稚園男子制服、体操着▶子供乗せ自転車▶ピアノ▶コタツ▶ソファ▶レーザーディスク機器

【平成27年1月15日現在】町のホームページにも掲載しています。詳しくはお問い合わせください。

☎町民窓口課☎(74)1111内線172 町民相談担当FAX(74)5613

寒川総合図書館発信



本棚のだ～なくんの
この本、知ってる？

『暮らしに役立つ！メンテナンス便利帳』

編 暮らしの便利研究会
出版社 成美堂出版

生活

ハウスクリーニングに役立つノウハウのほかに、革製品、ダウンジャケットやムートンブーツといった季節物の手入れの仕方などが掲載されているメンテナンス法のガイドブックです。その道のプロが監修したメンテナンス法がオールカラーでわかりやすく紹介されている一冊です。

への麻しん風しん(MR)混合ワクチンの予防接種を実施します。

対象 妊娠を希望している女性、妊娠している女性の夫またはパートナーで、接種日において町に住民登録があり、過去に2回接種を受けていない人／接種期間 3月31日(火)まで／接種場所 町内および茅ヶ崎市協働医療機関(詳しくは町ホームページで確認)／接種費用 3,000円(生活保護世帯の人は免除)／持ち物 健康保険証(生活保護世帯の人は証明書)、母子健康手帳(妊娠している女性の夫またはパートナー)

※妊娠を希望する女性が接種を受ける場合は、妊娠していないことを確認してから接種を受け、接種

を受けてから2カ月は妊娠を避けてください。

☎健康・スポーツ課☎内線161 健康づくり担当FAX(74)5613

<風しん抗体価検査>

県では、風しんの抗体価検査を実施しています。

対象 風しんの抗体価が低い妊婦のパートナー、妊娠を希望する女性のパートナー、妊娠を希望する女性(過去に、風しん抗体検査を受けた人、風しん予防接種を受けたことがある人、風しんにかかったことがある人を除く)／実施期間 3月31日(火)まで／実施場所 県内実施協働医療機関(詳しくは県ホームページで確認)
☎県健康危機管理課☎045(210)4791



生涯学習キャラクター
素トリイ まなべい先生の
自治基本条例講座

今回の生徒
寒川広域リサイクル
センターキャラクター
チサムジョーンズ



第10回 コミュニティ組織への参加



まちづくりでは、町民が、パブリックコメントや公募委員制度などで町政に参画することが重要だけど、地域のコミュニティ組織の活動に参加することも大事なんだ。



コミュニティ組織というのは、自治会などの地域の共同体的ことだね。自治会の皆さんには資源物置場で分別に協力してもらっているよ。



そうだね。自治会などには、地域課題の解決や、町の取り組みに協力してもらっている。だから町民が自治会などの活動に参加してくれないと行政運営やまちづくりにも影響があるんだよ。



みんなが地域のことに興味を持って、自治会など地域のコミュニティ組織の活動に参加してくれるといいね。

町ホームページの自治基本条例のページで自治基本条例の携帯版を配布しています。

☎協働文化推進課☎(74)1111内線222協働担当FAX(74)9141

情報のひろば

教室・講座

町民大学
町民大学とさむかわゆうゆう学園

普通救命講習会

心肺蘇生法やAED(自動体外式除細動器)の取り扱い方法を学び、応急手当を身に付けましょう。
とき 2月22日(日)午前9時～正午/ところ 町消防本部/対象 町内在住か在勤の人 25人(先着順)
申し込み 2月1日(日)から消防本部予防課へ電話か直接
☎消防本部予防課(75)8003 警防担当FAX(75)8080

初心者ボルダリング体験



人工壁などを登るフリークライミングを体験してみませんか。
とき 3月21日(土)午前11時～午後1時/ところ クライミングジム ぼんぼん/対象 町内在住か在勤または在学の小学4年生以上の人 10人(抽選、昨年度の参加者と攀の会員は申し込み不可)/持ち物 飲み物、靴下、動きやすい服装で
※町の保険が適用されないため、事故等は自己責任になることをご理解の上申し込んでください。
申し込み 2月20日(金)までに健

町役場 74-1111

問い合わせ先が町役場の場合、電話番号は省略してあります。
町役場あて郵便は「〒253-0196 ○○課」へ(住所は不要です)
申し込み時間は、特に記載のない場合午前8時30分から午後5時までです。
申込み方法の記載がない場合は原則当日受け付けです。

康・スポーツ課へ電話か直接またはEメール(町ホームページから)で
☎健康・スポーツ課(74)166 スポーツ推進担当FAX(74)5613

小学生のニュースポーツ教室

ラダーゲッターとユニカールを楽しもう。
とき 3月8日(日)午後2時～3時30分/ところ 寒川総合体育館/対象 保護者が町内在住か在勤の小学生 30人(抽選)/持ち物 室内用シューズ
申し込み 3月3日(火)までに健康・スポーツ課へ電話か直接またはEメール(町ホームページから)で
☎健康・スポーツ課(74)166 スポーツ推進担当FAX(74)5613

離乳食講習会 ごっくん期

離乳食の始め方や進め方を調理実習などを通じて学びます。
とき 2月23日(月)午後2時～3時30分/ところ 健康管理センター/対象 4～6カ月の赤ちゃんを育てている人 20人(先着順)/持ち物 母子手帳、バスタオル
申し込み 2月2日(月)から健康・スポーツ課へ電話か直接
☎健康・スポーツ課(74)163 健康づくり担当FAX(74)5613

南部生涯学習料理教室

とき 3月15日(日)午前10時～午後2時/ところ 南部文化福祉会館/対象 町内在住か在勤の人 18人(先着順)/内容 混ぜ寿司、薫製、いちご大福など/講師 小山文江さん/費用 700円(材料費)/持ち物 エプロン、三角巾、ハンドタオル、食器用布巾
申し込み 2月10日(火)午前9時から同館へ費用を持って直接か電話で(電話の場合は2月24日(火)までに費用を持参)
☎南部文化福祉会館(75)0281 FAX(75)1777

文教大学出張講座 日本～暮らしと日本～

文教大学と連携した公開講座です。
とき・テーマ ●2月14日(土)・近代日本の衛生・保養思想の発達と湘南の文化(加藤理さん 教育学部教授)●2月21日(土)・(仮題)ソーシャルビジネスが変える私たちの暮らし(鈴木正明さん 国際学部教授) いずれも午後1時30分～3時30分/ところ 町民センター/定員 30人(先着順)
申し込み 2月2日(月)から協働文化推進課へ電話か直接、ファクスまたはEメール(町ホームページから)で
☎協働文化推進課(74)226文化担当FAX(74)9141

親子リトミック 音にあわせて あそぶ

とき 2月13日(金)午前10時30分から/ところ 子育て支援センター/対象 町内在住で平成24年4月1日から平成25年3月31日までの間に生まれた子どもとその親 10組(先着順)/講師 町ステップアップ登録講師/持ち物 飲み物
※駐車場に限りがありますので、車での来場はご遠慮ください。
申し込み 2月2日(月)午前9時30分から同センターへ電話かファクスで
☎子育て支援センター(75)4571

高齢者初級パソコン教室

とき・内容 ●2月20日(金)、23日(月)・パソコンの操作方法●2月25日(水)、27日(金)・ワード(文書作成)●3月2日(月)、4日(水)・インターネット(メール)(全6回) いずれも午前10時～午後4時/ところ ふれあいセンター/対象 町内在住の55歳以上で全日程参加できる人 20人(抽選)/講師 シルバー人材セ

ンターパソコン教室班会員等/費用 4,000円(受講料等)
申し込み 2月10日(火)までにシルバー人材センターへ電話で
☎公益社団法人寒川町シルバー人材センター(74)7622FAX(73)0033

日本語教室 生活の役に立つ日本語を勉強しませんか

<日本語教室について>
とき 3月3日～7月14日(5月5日を除く)の火曜日(全19回)午前10時～11時30分/ところ 町民センター/対象 町内在住か在勤で20歳以上の外国人 20人(先着順)/講師 日本語指導研修修了者 ※3歳以下の未就学児の一時保育(要予約)あります。
申し込み 2月1日(日)からさむかわ国際交流協会事務局へ電話かEメールで
☎さむかわ国際交流協会 勝又(74)080(1337)6851
☎wwl-kanae@ezweb.ne.jp
<ボランティアについて>
日本語教室で講師と一緒に日本語を教えていただけるボランティアを募集します。
募集人数 5人(資格・経験不問)
申し込み 3月2日(月)までにさむかわ国際交流協会へ電話で
☎さむかわ国際交流協会 青木(74)070(5451)2843



広告 司法書士
サンライズ法務事務所
公益社団法人 成年後見センター・リーガルサポート会員 シルバーライフカウンセラー 認定司法書士 米田 範彦
相続・借金問題・無料相談実施中
予約制 まずは **0120-077-145**
お電話ください! 茅ヶ崎市中海岸1-1-6 メゾン宝201 1階は美容院・ローブさん

☎福祉課(74)144障がい福祉担当 FAX(74)5613

まかせて会員

ファミリー・サポート・センターでは、子どもを預けたい人(おねがい会員)に預かってくれる人(まかせて会員)を紹介しています。
おねがい会員の登録は、随時受け付けています。入会金や登録料などは不要です。
おねがい会員が子どもを預ける際は、原則1時間につき700円の利用料が必要です。
<まかせて会員研修会>
まかせて会員は、研修会を受講してからの登録になります。
とき 2月25日(水)～27日(金)(全3回)午前9時30分～正午/ところ 町民センター/定員 30人(先着順)
※未就学児の一時保育(要予約)あります。
申し込み 2月2日(月)から同センターへ電話で
☎ファミリー・サポート・センター(75)7050



戦没者遺児による 慰霊友好親善事業参加者

参加費用は9万円です。日程など詳しくは、(財)日本遺族会へお問い合わせください。
☎(財)日本遺族会事務局(03)3261)5521

茅ヶ崎駅南口徒歩4分
至平塚 茅ヶ崎駅 至藤沢
南口
ドトール 神奈川銀行 柳旅館 雄三通り デイリーヤマザキ
当事務所 NTT

情報のひろば



催し

町民大学
町民大学とさむかわゆうゆう学園

さむかわ生き物調査発表会 トウキョウダルマガエルが住むまち

とき 2月14日(土)午後1時30分～3時30分／ところ 町民センター／定員 100人(先着順)／内容 町内に生息する植物、鳥類、哺乳類、両生類・は虫類、昆虫、魚類についての調査結果を発表／講師 町動植物調査会会員
申し込み 2月2日(月)から環境課へ電話か直接
☎環境課内線432環境保全担当 FAX(74)1385



子どもと一緒に楽しめるコンサートです。
とき 3月21日(土)午後1時30分から(午後1時開場)
ところ 町民センターホール
対象 町内在住か在勤の人 800人
出演 ▶羽賀ゆかりさん ピアノ独奏
▶柴山晴美さん ソプラノ独唱
入場整理券の配布 2月14日(土)午前9時から同センター、同センター分室、北部・南部文化福祉会館で配布(乳幼児も整理券が必要)
※授乳室・おむつ替え室・駐車場あります。

☎町民センター(74)2333 FAX(75)2239

☎ 町役場 74-1111

問い合わせ先が町役場の場合、電話番号は省略してあります。
町役場あて郵便は「〒253-0196 ○○課」へ(住所は不要です)
申し込み時間は、特に記載のない場合午前8時30分から午後5時までです。
申込み方法の記載がない場合は原則当日受け付けです。

家庭教育講演会 絵本で子育て～絵本は心の栄養～

絵本の魅力や親子で絵本を楽しむことの大切さについて講演します。
とき 2月20日(金)午前10時～11時30分／ところ 町民センター／定員 50人(先着順、親子も可)／講師 内田早苗さん NPO法人絵本で子育てセンター絵本講師
※未就学児の一時保育(5人、2月12日(木)までに要予約)あります。
申し込み 2月2日(月)から教育総務課へ電話か直接またはEメール(町ホームページから)で
☎教育総務課内線514社会教育担当 FAX(75)9907

時代を駆け抜けた女性「心理学者 原口鶴子の青春」上映・講演会

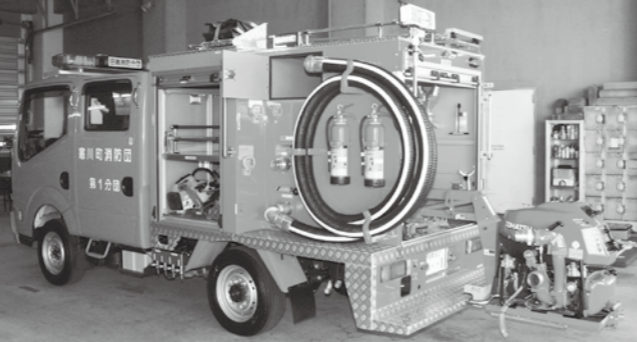
2市1町(藤沢市・茅ヶ崎市・寒川町)の広域連携事業です。
とき 2月21日(土)午後1時30分～4時(午後1時開場)／ところ 茅ヶ崎市男女共同参画推進センター(茅ヶ崎市新栄町12-12トラ

ストビル4階)／定員 60人(先着順)／内容 ●上映会(映画「心理学者 原口鶴子の青春」(90分)●講演会(泉悦子さん 映画監督)
※未就学児の一時保育(10人、2月10日(火)までに要予約)あります。
申し込み 2月2日(月)から茅ヶ崎市男女共同参画課へ電話で、ファックスの場合は、住所、氏名、電話番号、託児希望の有無(希望する場合は子どもの名前(ふりがな)・性別・年齢)を記入して同課へ送信
☎茅ヶ崎市男女共同参画課(57)1414 男女共同推進担当 FAX(57)1666

女も男も自分を活かしていきたい暮らし 男女共同参画で元気なまちに!

とき 3月8日(日)午後2時～3時30分(午後1時30分開場)／ところ 寒川総合体育館／定員 70人(抽選)／講師 萩原なつ子さん 立教大学大学院教授
※手話通訳、1歳以上の未就学児の一時保育(5人、3月2日(月)までに要予約)あります。
申し込み 3月3日(火)までに協働文化推進課へ電話か直接、ファク

町消防団第1分団(田端)に 小型動力ポンプ付多機能型積載車を配備



今回、町消防団第1分団(田端)に配備した車両は、ポンプを車両から降ろして移動させることができるので、道が狭くて車両が進入できない場所でも、ポンプだけを移動させ、消火活動を行うことができます。
またエンジンカッターや油圧ジャッキ、担架なども積載しており、火災以外の災害にも対応できるようになっています。

☎消防本部予防課(75)8003 警防担当 FAX(75)8080

ス、Eメール(町ホームページから)の場合は、住所、氏名、電話番号、託児希望の有無(希望する場合は子どもの名前(ふりがな)・性別・年齢)を記入して同課へ送信
☎協働文化推進課内線226文化担当 FAX(74)9141

おひざにだっこのおはなし会

とき 2月25日(水)午前11時～11時30分／ところ 寒川総合図書館／対象 赤ちゃん(0～3歳)とその保護者／内容 赤ちゃん絵本の読み聞かせ、わらべうた、手遊びなど
☎寒川総合図書館(75)3615 FAX(75)3669

チャレンジスポーツ

参加してスポーツを体験してみよう。
とき 2月28日(土)／ところ 寒川総合体育館／内容・時間 ●ジュニア体操・午前9時～正午 ●バスケットボール・午前9時～正午 ●フットサル・正午～午後3時／対象 小学生以下の人／持ち物 飲み物、タオル、室内用シューズ、動きやすい服装で
☎寒川総合スポーツクラブ 青田(74)2004

12月の
路線バス
1便当たりの
平均乗車人数を
お知らせします



コミュニティバスもくせい号

東ルート 10.8人(定員34人)
倉見大村ルート 6.5人(定員 8人)
南ルート 2.0人(定員 8人)

寒川駅と海老名駅を結ぶ実証運行

平日 7.0人(定員 24人・34人)
土曜日・休日 5.5人
※実証運行は3月31日(火)までです。
ぜひご利用ください。

☎都市計画課(74)1111内線322 都市計画・開発指導担当 FAX(75)9906

情報のひろば

若年性認知症の茅ヶ崎・寒川のつどい

とき 2月26日(木)午後1時30分～3時／ところ 茅ヶ崎保健福祉事務所(茅ヶ崎市茅ヶ崎1-8-7)／対象 65歳未満の若年性認知症の患者とその家族 10組(先着順)／内容 情報交換会、患者とボランティアのレクリエーション
申し込み 同事務所へ電話かファクスで
☎茅ヶ崎保健福祉事務所(85)1171

首がすわる前の赤ちゃん ママのホットタイム

子育て中の親同士で知り合いになつたり、話をしたりしませんか。
とき 2月25日(水)午前10時30分から／ところ 子育て支援セン

ター／対象 町内在住の0～4カ月の赤ちゃんとその親 7組(先着順)
※子どもの一時保育あります。
申し込み 2月2日(月)から同センターへ電話か直接(2月10日(火)締め切り)
☎子育て支援センター(75)4571

町福祉作品展 にじいろのなかまたち展

町立小・中学校特別支援学級、ひまわり教室、Studioトネリコにおいて子どもたちが制作した絵画、工芸などの作品を展示します。
とき 2月5日(木)～13日(金)午前9時～午後7時(最終日は午後4時まで)／ところ 町民センター
☎町立旭が丘中学校 栗林(75)5553

エノシマトレジャー×湘南エリア～竜神の仮面と七曜の神器～

無料の参加体験型宝探しです。発見した宝(キーワード)を報告すると賞品がもらえます。宝の地図(参加リーフレット)の謎を解読し、開催場所で宝を見つけてください。

開催期間 2月7日(土)～3月31日(火)(各開催場所での探索時間は午前10時～午後5時)

開催場所 宝は、藤沢市(江の島島内ほか)、鎌倉市、茅ヶ崎市、平塚市、寒川町、大磯町、二宮町に隠されています

配布場所 宝の地図は各開催場所で配布(寒川町は、町役場、町民センター、町観光協会など)

賞品 ●エノシマ賞(江の島エリアをクリア) ●発見者賞(10ポイント獲得) ●Lv.2賞(50ポイント獲得) ●パーフェクト賞(全ての宝を発見)
※賞品の数には限りがあります。
※抽選でプレゼントが当たるWチャンスもあります。

☎藤沢市観光センター(466)22)4141または同市観光課(466)50)3531
※宝の地図配布場所、ヒント、発見報告所などエノシマトレジャーについて詳しくは、宝の地図またはリアル宝探し【タカラッシュ!】のホームページをご覧ください。



第69回市町対抗かながわ駅伝競走大会

2月8日(日)に第69回市町対抗かながわ駅伝競走大会が開催され、町の選抜選手7人が県内各市町の選抜選手たちと健脚を競います。
秦野市中央運動公園から県立相模湖公園までの7区間(51.9km)をたすきでつなぐ選手たちに熱い声援をお願いします。



☎健康・スポーツ課(74)1111内線166 スポーツ推進担当 FAX(74)5613

2月の行事カレンダー

行事・イベントなど		各種相談(健康・スポーツ課以外) (㊟=予約制)	会議 (㊤は公開、㊦は非公開)
1日	日	いいね湘南!! ダンス パラダイス/インドアソフトテニス大会/寒川防災講演会	
2日	月	国民健康保険料、保育料、介護保険料、後期高齢者医療保険料、清掃手数料従量制第3期納付期限/子育てひろば(㊤10:00~11:30)	消費生活相談(㊤10~16時、受付15時まで)/多重債務法律相談(㊤13:15~16:15【予約および事前相談】)
3日	火	絵本の読み聞かせ講習会[6日]	㊤地域自立支援協議会 ㊤地域福祉計画推進会議
4日	水	高齢者健康トレーニング教室[11、18、25日]/初級手話講習会[18、25日]/満月塾	法律相談(㊤13~16時【㊟】)
5日	木	きりえ教室/卓球、サウンドテーブルテニス教室[13、19、26日]/みんなで楽しくLet'sエクササイズ[9、19日]/食事で健康づくり講座[12日]	消費生活相談(㊤10~16時、受付15時まで)
6日	金	巡回ひろば(㊤10:00~11:30)	成年後見相談(㊤13~15時【㊟】)
7日	土	リラクゼーションヨガ教室/おはなし図書館(㊤10:30~11:00)/こども囲碁・将棋教室(㊤10:00~11:30)/おはなし会㊤	
8日	日	ハルーン教室[15日]/南部子どもクッキング教室	
9日	月		消費生活相談(㊤10~16時、受付15時まで)
10日	火		人権相談(㊤13~16時、受付15時まで)
11日	水	野鳥観察会 建国記念の日	
12日	木	父親・母親教室[20、26日]	消費生活相談(㊤10~16時、受付15時まで)
13日	金	おはなし広場幼児(㊤10:30~11:15)	司法書士相談(㊤13~16時【㊟】) ㊤地域公共交通会議
14日	土	さむかわ生き物調査発表会/文教大学出張講座[21日]/百人一首かるた教室(㊤10:00~11:30)/おはなし会㊤	
15日	日	第14回まちづくり懇談会/フライングディスク教室	
16日	月	町税夜間納付相談[~20日、23~27日]	消費生活相談(㊤10~16時、受付15時まで)/多重債務法律相談(㊤13:15~16:15【予約および事前相談】)
17日	火	下水道排水設備工事責任技術者試験/子育てひろば(㊤10:00~11:30)	
18日	水	健康づくり体操の日(㊤10:00~11:30)/巡回ひろば(㊤10:00~11:30)	法律相談(㊤13~16時【㊟】)/木造住宅無料耐震相談(㊤10~16時【㊟5人】) ㊤社会教育委員会議
19日	木		消費生活相談(㊤10~16時、受付15時まで)
20日	金	家庭教育講演会	㊤教育委員会定例会
21日	土	第37回公民館まつり[22、28日、3/1]/時代を駆け抜けた女性「心理学者 原田鶴子の青春」上映・講演会/おはなし会㊤	
22日	日	寒川・海老名市民ウォーキングイベント/町オープン卓球大会/普通救命講習会/国民健康保険・後期高齢者医療保険休日窓口	
23日	月	農業委員会委員選挙人名簿縦覧[~3/9]/子育てひろば(㊤10:00~11:30)/離乳食講習会	消費生活相談(㊤10~16時、受付15時まで)
24日	火	減塩と脂肪適量クッキング/巡回ひろば(㊤10:00~11:30)	人権相談(㊤13~16時、受付15時まで)
25日	水	おひざにだっこのおななし会	行政書士相談(㊤9:30~11:30【㊟】)/法律相談(㊤13~16時【㊟】)
26日	木	巡回ひろば(㊤10:00~11:30)	消費生活相談(㊤10~16時、受付15時まで)
27日	金		
28日	土	目久尻川・小出川美化キャンペーン/中世史講座/おはなし会㊤	
3月1日	日		
2日	月	国民健康保険料、保育料、介護保険料、後期高齢者医療保険料納付期限	消費生活相談(㊤10~16時、受付15時まで)/多重債務法律相談(㊤13:15~16:15【予約および事前相談】)

ところの凡例(問い合わせ先)
 ㊤=健康管理センター
 ㊤=町民センター
 ㊤=町民相談室(㊤内線171)
 ㊤=都市計画課(㊤内線324)
 ㊤=倉見地域集会所
 ㊤=町民センター分室
 ㊤=北部文化福祉会館
 ㊤=南部文化福祉会館
 ㊤=一之宮公園管理事務所
 ㊤=社会福祉協議会(74)7621
 ㊤=寒川総合図書館
 ㊤=寒川総合体育館
 ㊤=中瀬地域集会所
 ㊤=茅ヶ崎市役所
 ㊤=茅ヶ崎保健福祉事務所(85)1171
 ㊤=大村地域集会所
 ㊤=小会議室

休日当番医・健診などの健康事業 (㊤=予約制・申込制)		
1日	日	㊤玉井産婦人科・小児科(74)2920
2日	月	女性の心の健康相談(㊤13:15~16:15)
3日	火	
4日	水	
5日	木	
6日	金	3歳6カ月児健診(㊤12:40~13:30)
7日	土	
8日	日	㊤広田内科クリニック(74)2231
9日	月	
10日	火	7カ月相談(㊤9:00~9:45)/子どもの歯科相談(㊤9~10時)/2歳児歯科相談(㊤9:45~10:45)/エイズ相談・検査(㊤9:00~10:30)/B型・C型肝炎の検査(㊤11:00~11:30)[24日]
11日	水	㊤村田整形外科(73)0661
12日	木	精神保健福祉相談・もの忘れ相談(㊤14~16時)[25日]
13日	金	
14日	土	
15日	日	㊤五島クリニック(74)8180
16日	月	
17日	火	1歳6カ月児健診(㊤12:40~13:30)
18日	水	アルコール教室(㊤14:30~16:00)
19日	木	ピーパー歯科検診(㊤13~16時)
20日	金	
21日	土	
22日	日	㊤横山外科・胃腸科(74)7707
23日	月	
24日	火	
25日	水	
26日	木	
27日	金	
28日	土	
3月1日	日	㊤寒川駅前クリニック(72)3588
2日	月	

㊤=休日当番医 ※診療時間 9~22時(12~13時と17~19時は除く)
 健康相談 妊娠出産、子育て、思春期、生活習慣病予防や改善、禁煙、各世代の栄養などについて、保健師、管理栄養士、看護師と相談ができます。
 ※健康・スポーツ課受付時間 平日 9:30~11:30、13~16時、面談希望の場合は要予約
 茅ヶ崎保健福祉事務所では禁煙相談(毎週火・木)、栄養・食生活相談(随時)を行っています。(要予約)

急病のときは

※事前に必ず連絡をしてからお出かけください。

午後10時以降の問い合わせ

町消防署(75)8000
 次のようなときは迷わず119番通報してください。

- 呼吸困難であるとき ●意識がないとき
- 胸が痛いとき ●激しく頭が痛いとき

救急病院(平日の診療時間外や午後10時以降)

寒川病院(宮山193) (75)6680
 茅ヶ崎市立病院(茅ヶ崎市本村5-15-1) (52)1111
 茅ヶ崎中央病院(茅ヶ崎市茅ヶ崎2-2-3) (86)6530
 湘南東部総合病院(茅ヶ崎市西久保500) (83)9111

耳鼻咽喉科・眼科急患

日曜日、祝日、年末年始の午前9時~午後5時の診療所は消防署に問い合わせてください。
 町消防署(75)8000

歯科急患

日曜日、祝日、年末年始の午前9時~午後5時(正午~午後1時は除く)
 ところ 茅ヶ崎市地域医療センター(52)1611

かながわ小児救急ダイヤル

夜間、子どもの急な体調の変化や症状について、家庭でどう対処すべきか、すぐに医療機関にかかるべきか看護師がアドバイスします。治療や診断は行いません。(毎日午後6時~午前零時)
 (045)722)8000
 #8000(携帯電話からでも可)

寒川町家族防災会議の日

毎月第1日曜日は、寒川町家族防災会議の日です。会議のテーマを防災行政用無線で放送しますので、家族で話し合ってください。



今月の会議のテーマ 家族一人ひとりが取り組む防災

災害が発生したとき、まずは自分自身の安全を確保して生き延びることが最も重要です。災害に遭遇したとき「自助」できるように、家の安全対策はもちろんのこと、外出先での安全確保や避難の方法についても話し合みましょう。

☎防災行政用無線内容確認ダイヤル(74)0999

☎危機管理課(74)1111内線242危機管理担当FAX(74)9141

春の訪れを告げる花 寒川のスイートピー



案内人

温室組合スイートピー部長
吉田 勝己さん



寒川産のスイートピーは、年間出荷数が100万本以上で、その数は県内で第1位です。

2~3月、農家の軒先や温室の脇にある無人販売所で色とりどりのスイートピーを目にすることが多いと思います。スイートピーは、花瓶に飾るのはもちろん、オアシスにさすなどアレンジするのも楽しいですね。中でも紫色のスイートピーは、香りが強く、優しい香りにも癒やされます。

外はまだまだ寒いと思いますが、家の中に飾って一足早い春を楽しんでいただけたらと思います。

品種

おすすめの品種をご紹介します

バイオレット



イギリスのアレクサンドラ女王のお気に入りだったこの品種は、高貴な色に負けない甘い香りが特徴です。

スプラッシュパープル



県オリジナルの品種で、日本で初めて、花びらの両面に鮮やかな刷毛目模様が入りました。

リップルピーチ



県オリジナルの品種で、桃をイメージした明るいピンクの縁取りで、吹きかけ模様がキュートです。

イベント

寒川産のスイートピーが花と緑のフェスティバルで受賞

1月17日から18日にかけて横浜産業貿易ホールで開催された花と緑のフェスティバルで、宮山地区の北村昌徳さんが出品した「ダイアナ」が見事、金賞1席「神奈川県知事賞」を受賞しました。

広告

さんさん朝市 2月5日と19日 毎月第1、第3木曜日
あさ10:00~11:30
アロマ、手作り作品、新鮮野菜、炭健康グッズ

てる助 しゅちょう

昭知沖縄レストラン「具志堅の家」
飲みにこいちゃ〜!

まちのちっちゃんネコの手工務店
サン建設株式会社
寒川町一之宮1-6-41(寒川駅南口おいてすぐ)
0120-133-253
TEL 0467-75-8585 FAX 0467-75-8587

ホームページ www.sun-kensetsu.co.jp
自然素材、遮熱、断熱 リフォーム、
雨漏り修理、小修繕など、何でもご相談ください!

◆本誌は資源保護のため、再生紙を使用しています。

広報事業の財源とするため、有料広告を掲載しています。広告掲載の申し込みは企画政策部企画政策課広報統計担当(☎74) 1111内線234FAX(74)9141)へお問い合わせください。掲載されている広告については各広告主へお問い合わせください。

寒川町役場へのお問い合わせは

☎0467-74-1111

インターネットは

寒川町役場

検索

町公式ホームページ <http://www.town.samukawa.kanagawa.jp>
携帯電話用ホームページ <http://www.town.samukawa.kanagawa.jp/m/>



携帯用QRコード



ツイッターで情報を発信しています。フォロワーになってください。



メールで情報を配信しています。こちらのQRコードから登録してください。



メール配信用QRコード