

広報

やさ

優しさと 輝きと うるおいのあるまち 湘南さむかわ



さむかわ

2013
5

今月号の特集

混ぜるとごみ、分ければ資源
ごみの減量化・資源化にご協力ください



一生懸命振って！振って！～子どもせっけん作り教室～

3月28日、寒川広域リサイクルセンターで子どもせっけん作り教室を開催しました。

この日、同センターを見学し、同センターで回収した廃油からせっけんを作った子どもたちは、資源をリサイクルすることや正しく分別することの大切さを学びました。

●4月1日の人口と世帯 人口 47,367人(83人減)／世帯 18,477世帯(20世帯増)

※平成22年国勢調査確報値を基に推計。

●町公式ホームページ <http://www.town.samukawa.kanagawa.jp>

●携帯電話用ホームページ <http://www.town.samukawa.kanagawa.jp/m/>



混ぜればごみ、分ければ資源

ごみの減量化・資源化にご協力ください

No.1可燃残渣搬送コンベヤ


寒川広域リサイクルセンターで行われているプラスチック製容器包装類の手選別作業の様子です。

回収されたプラスチック製容器包装類の中には、汚れているものや異物が混入しています。汚れているものや異物が混入したままでは再生業者に引き渡すことができないため、流れてくるプラスチック製容器包装類の中からそれらを見つけ出して取り除く作業が必要となります。

このような手選別作業は、びん、かん、ペットボトルについても行われていますが、ごみ・資源物の分け方や出し方のルールが守られていれば必要のないものです。



プラスチック製容器包装類の中から取り除かれた異物です。プラスチック製容器包装類と一緒に、汚れているもの、注射器、使用済みの紙おむつ、おもちゃなどが流れてきました。

いずれもプラスチック製容器包装類として出してはいけないものです。プラスチック製のもので、がついていないものは対象ではありませんのでご注意ください。

なぜ、ごみの減量化・資源化が必要なのか？

環境への負荷

町では、年間約1万トンの可燃ごみ・可燃粗大ごみを茅ヶ崎市の環境事業センターで焼却していますが、その際に、地球温暖化の原因となる温室効果ガスが排出されます。温室効果ガスの排出量を減らすには、ごみの搬入量を減らすことが大切です。

ごみの搬入量を減らせば環境への負荷を軽減することができます。

財政的な負担

ごみ処理には、年間で7億1,646万円(平成25年度当初予算)もの税金が使われます。この費用を減らすには、ごみの減量化・資源化が欠かせません。

各家庭で、生ごみに含まれている水分をギュッと絞るだけで、年間約4,000万円も削減することができます。

また可燃ごみ、可燃粗大ごみ、不燃ごみの中には資源物となるものが多く含まれていますので、分別を徹底することにより、さらに費用を削減することができます。

最終処分場の問題

現在、町では焼却灰と不燃ごみを千葉県銚子市の民間最終処分場で埋め立て処理していますが、処分場は外周のかさ上げを余儀なくされるなど収容容積が満杯近くになっています。処分場の収容容積には限度がありますので、ごみを出さない、ごみにしないといったごみの減量化に取り組み、焼却灰を資源化していく必要があります。

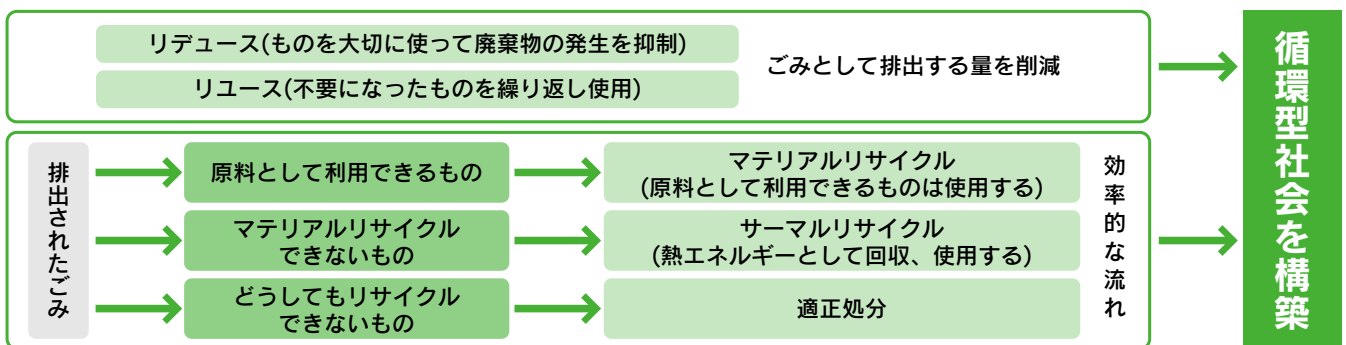
希少資源の保護

携帯電話、デジタルカメラ、ゲーム機、電話機などの小型家電製品には、鉄や銅などのベースメタル、金、銀、リチウム、チタン、マンガン、プラチナなどのレアメタルが使われています。レアメタルは、地殻中の存在量が少なく、採掘や精錬のコストが高いなどの理由から流通量・使用量が少ない非鉄金属のことです。

現在、町では小型家電製品の大半を破碎処理していますが、本年度中に小型家電製品に使用されているベースメタルやレアメタルなどを再資源化するための取り組みを始めます。

循環型社会を構築するためには

限りある資源を有効に使用し、環境への負荷が少ない循環型社会を構築するためには、下図のような取り組みが必要です。



減量化・資源化は、いつまでに、どのくらい？

一般廃棄物処理基本計画では、ごみの減量化・資源化の目標を、寒川町総合計画さむかわ2020プラン、第2次寒川町環境基本計画、法律と県の計画等を参考にして、次のように設定しています。

ごみの減量化・資源化の目標

	平成23年度 (現状)	平成29年度 (中間目標年度)	平成32年度 (計画目標年度)
人口	48,085人	48,073人	47,709人
1人1日当たりのごみ排出量	833グラム	783グラム	760グラム
リサイクル率	22.1パーセント	34.3パーセント	35.7パーセント
年間総排出量	14,666トン	13,737トン	13,228トン

※平成29年度の人口については、平成22年4月1日現在の住民基本台帳人口と外国人登録者数を基に推計した平成27年度と平成32年度の推計人口を案分して計算したものです。

1人1日当たりのごみ排出量

1人1日当たりのごみ排出量を760グラムにするには、73グラムの減量が必要です。平成25年度から平成32年度までの8年間に、町民一人ひとりが毎年、1日に出すごみの量を約10グラムずつ減らしていかなければ、目標を達成することはできません。

どのくらい減らせばいいの？

10グラムのごみは、砂糖大さじ山盛1杯分に相当し、73グラムのごみは、およそカップラーメン1杯分に相当します。

毎年、1日に出すごみの量を砂糖大さじ山盛1杯分減らしていけば、目標を達成することができます。

ごみと資源物を正しく分けて、ごみにしないよう心がけましょう。



リサイクル率

リサイクル率とは、ごみの年間総排出量のうちどのくらいをリサイクルできているかを示す数値です。

焼却灰の一部を資源化(本年度から実施)、藤沢市・茅ヶ崎市・寒川町の2市1町の広域組織による小型家電製品の回収(本年度途中から実施)、茅ヶ崎市との連携による剪定枝の資源化(平成28年度からの実施を検討)により、リサイクル率の目標を達成します。

8年以内に重点的に取り組みます

一般廃棄物処理基本計画では、町民、事業者、町がそれぞれの役割を認識し、三者が一体となった施策(取り組み)を実践することにより循環型社会を構築することとし、本町が8年以内に重点的に実施する取り組みを重点施策に位置づけました。

重点施策

焼却灰の資源化



焼却灰を建設・土木資材とするため溶融して固化したもの

茅ヶ崎市の環境事業センターで焼却された可燃ごみ・可燃粗大ごみの焼却灰について、100パーセントの資源化を目標に、適切な資源化方法を検討するための情報収集、資源化のための財源確保、資源化先(搬出先)の自治体の理解を得るための活動などを推進します。

生ごみ堆肥化の推進



寒川東中学校南西側に設置したコンポスター

- 電動式生ごみ処理機の補助の充実
- 各種生ごみ処理器(機)のアフターケアや使用説明会開催などの充実
- 新たな生ごみ堆肥化装置の模索を検討
- 学校給食の残りの堆肥化など学校での率先的な減量化の推進

剪定枝資源化の推進



家庭から排出される剪定枝を、平成28年度から資源化することについて、茅ヶ崎市と連携しつつ、検討します。

事業系一般廃棄物の減量化・資源化の推進



事業者に対してごみの排出者であるという認識を広げる意識啓発を行い、事業系一般廃棄物の減量化・資源化を図るための取り組みを積極的に展開します。

町民との意見交換会、説明会等意識啓発の充実



ごみに対する一層の意識啓発を図るため、町民の皆さんを対象に、意見交換会、定期的なごみに関する説明会、学習会などを積極的に開催します。

ごみの減量化・資源化に取り組みましょう

ごみ・資源物の出し方で特にお願いしたいこと



生ごみの約60パーセントは水分です。この水分もごみの排出量に含まれます。よく絞ってから出してください。



指定収集袋の中に口を縛ったままのレジ袋が入っていた場合は、レジ袋を手作業で破かなければなりません。レジ袋に入れて出さないでください。



びん、缶、ペットボトル、プラスチック製容器包装類などの資源物は、汚れていると資源になりません。



衣類・布類は再使用されます。衣類・布類は、ぬれてカビが生えると再使用できなくなり、処分されてしまいます。ぬれないようにビニール袋に入れて出してください。

ごみにしないための取り組み



未利用食品(未開封の菓子類、未使用の野菜、賞味期限を過ぎた食料品など)や食べ残しは、できるだけなくしましょう。



不要となったものを再利用することは、ごみの減量化に非常に有効な方法です。捨てる前に、いま一度考えてみてください。

紹介します 我が家の減量方法

町全体のごみを減らすには、各家庭におけるごみの減量化・資源化への取り組みが大切です。

生ごみの資源化に取り組んでいる上野ひろみさん(中瀬在住)のご家庭では、生ごみを可燃ごみとして出すことがないそうです。上野さんの取り組みを参考に、皆さんもごみの減量化・資源化に取り組んでみましょう。



ごみ焼却によるダイオキシンが問題となったとき、商品の容器や包装などは法律や社会の仕組みが変わらないと減らないが、生ごみだけは、個人の責任で減らす努力をしたり、堆肥化したりすべきではないかという話を聴いて以来、ごみの減量化に取り組んでいます。

段ボールコンポストの仕組みを応用した処理方法

現在は、小型の設置型コンポストで生ごみを処理しています。コンポストには、本来ならば土と生ごみを重ねて入れますが、段ボールコンポストの仕組みを応用して、ココピート(ココナッツ殻から繊維を取った残りを発酵させたもの)ともみ殻くん炭(もみ殻をいぶし焼きして炭化させたもの)を入れています。この方法だと臭ったり、虫が湧いたりしにくくなります。

- ① 生ごみを、大きなものは細かくして、台所のふた付きバケツに2~3日入れ、特別な菌は使わずに空気中に存在している嫌気性菌で一時発酵させる
- ② ココピートともみ殻くん炭が入っているコンポストに①を入れてよく混ぜる
- ③ 分解を促進するため、シャベルでかき混ぜ、冬場はぬかや廃食油を加える
- ④ ①~③を繰り返す

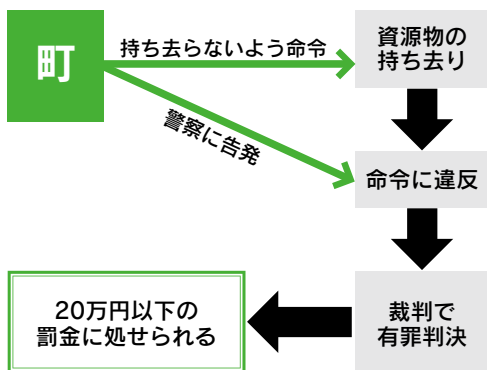


バケツで発酵させている様子

上野さんはこのほかにも、お茶がらやコーヒーかすを干しておき、水分調整に使ったり、おせんべいなどに入っている石灰乾燥剤を石灰肥料としてガーデニング等に利用したりしているそうです。

資源物を持ち去ると罰せられます

集積場所に排出された資源物を無断で持ち去る行為を禁止するため、寒川町廃棄物の減量化、資源化及び適正処理等に関する条例を改正しました。7月1日から、町や町が指定する者以外の者が、集積場所に出された資源物を持ち去ったり、収集したり、運搬したりすると、20万円以下の罰金に処せられる場合があります。



寒川広域リサイクルセンター 団体施設見学のご案内

昨年4月に稼働した寒川広域リサイクルセンターは、2年目に入り、団体施設見学者が2,000人を超えました。同センターでは皆さんのご来場をお待ちしています。

申し込み 開場日の午前9時から午後5時15分までの間に同センターへ電話で予約し、見学希望日の2週間前までに見学申込書に必要事項を記入し、同センターへ郵送か直接、ファクスまたはEメールで(Eメールの場合は町ホームページお問い合わせフォームから)

※申し込みは先着順です。個人での見学は随時受け付けています。開場日でも都合により団体施設見学を受け付けられない場合があります。

見学日時 月曜日から土曜日までの間の次の時間帯のうち、希望する時間

●午前8時45分~正午

●午後1時30分~4時

内容 同センターの見学、資源物の選別や資源化についての説明(全体で約1時間30分)

休場日 日曜日、年末年始

☐寒川広域リサイクルセンター

☎(74)5547FAX(74)5568



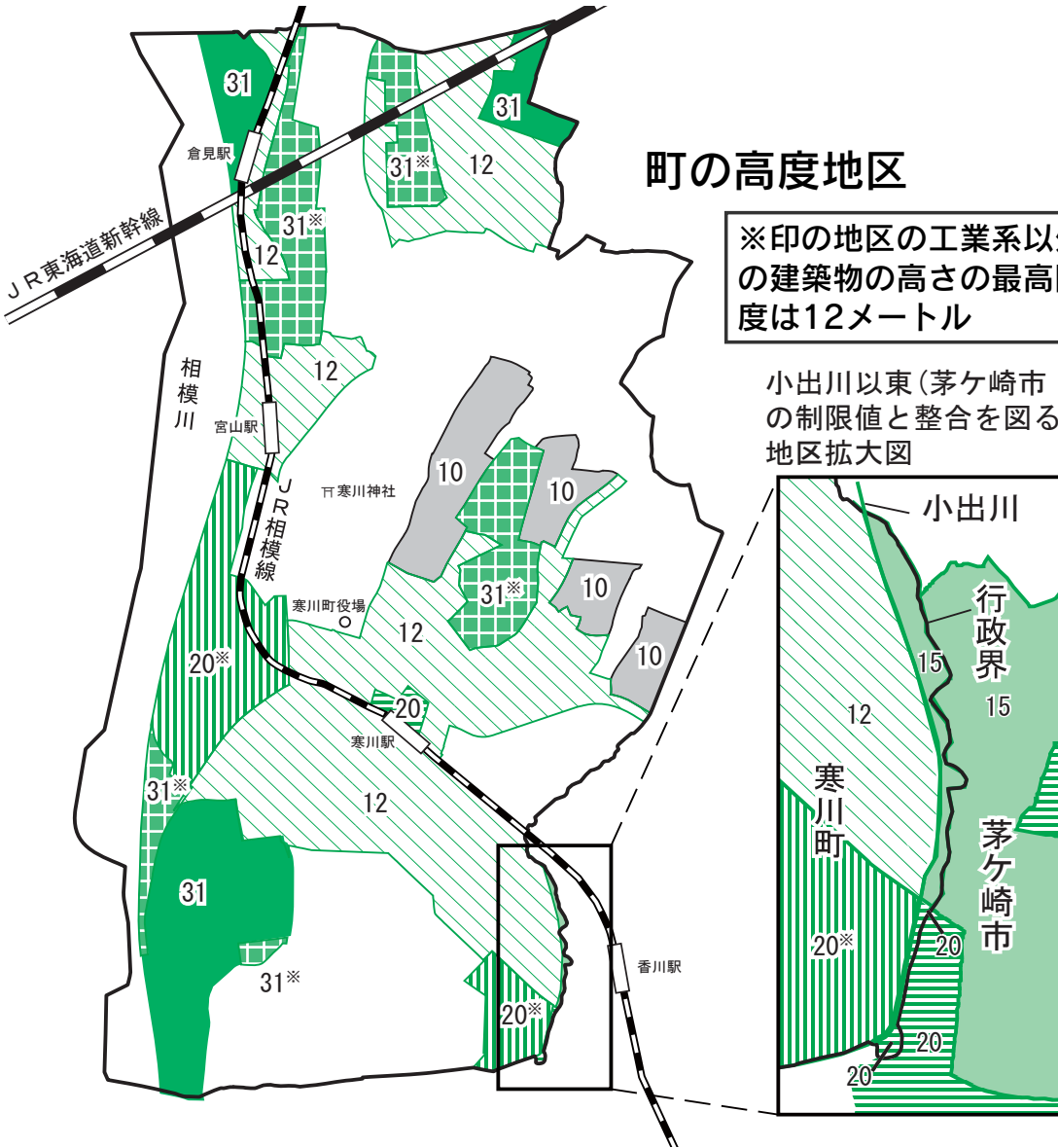
建築物の高さの最高限度を定める
高度地区を指定します

7月1日(月)から

町の高度地区

※印の地区の工業系以外の建築物の高さの最高限度は12メートル

小出川以東(茅ヶ崎市の制限値と整合を図る)地区拡大図



高度地区を指定します
7月1日(月)、町内の市街化区域について、上図のとおり高度地区を指定します。

高度地区とは、用途地域内において、住宅地、商業地、工業地等の市街地環境を維持し、土地利用の増進を図るため、建築物の高さを制限を定めた地区のことで、都市計画法に基づき町が決定するものです。高さの最高限度は、高度地区の種類ごとに異なります。詳しくは右表をご覧ください。

凡例	高度地区の種類	高さの最高限度(メートル)	用途地域
10	なし	10	第一種低層住居専用地域
12	第1種	12	小出川以西全域の第一種中高層住居専用地域 および第一種住居地域 容積率200パーセントの近隣商業地域
15	第2種	15	小出川以東の第一種中高層住居専用地域
20	第3種	20	小出川以東の第一種住居地域 容積率300パーセントの近隣商業地域 商業地域
20*		工業系20 その他12	準防火地域に指定された準工業地域
31*	第4種	工業系31 その他12	準防火地域のない準工業地域 工業地域
31		31	工業専用地域

高度地区の適用除外

次の場合は、高度地区の
高さ制限を適用しません。

①地区計画等により高さ制限が定められている場合

現在では、寒川駅北口地区地区計画の区域がこれに該当しています。

②高度地区適用の際に、建っている建築物または工事中の建築物が制限値を超えている場合

駆け込み申請などを防止する観点から、工事中の建築物であっても工事の継続性が認められない場合は、適用除外を解除します。

③制限値を超える既存建築物の大規模修繕や模様替えおよび用途の変更または高さ制限の範囲内の増築を行う場合

④高齢者、障害者の移動等の円滑化(バリアフリー化)のために廊下、階段、エレベーターを増築する場合

⑤防災上、公益上やむを得ない建築物および周囲の状況により市街地環境に支障がない建築物で、町長が都

市計画審議会の意見を聞いた上で許可した場合

防災上、公益上やむを得ない建築物とは、防災上必要な施設として位置付けられている施設や、公共の建築物、学校、病院などで、

周辺の状況により市街地環境に支障ないと認められる建築物とは、制限値を超える既存建築物の屋上に設置される太陽光発電関連施設で敷地外に日影を発生させないものなどです。

高さ制限の緩和

次の場合で、都市計画審議会の意見を聴いた上で町長が許可したときは、高度地区の高さ制限を緩和します。

①制限値を超える既存建築物の立て替えなどをする場合

既存の建築物の高さまで高さの制限を緩和します。

制限の緩和を受けるには、敷地や建築物の形状、緑化による制限に適合し、周辺環境への配慮を図る必要があります。

②産業の振興等が図られ、

市街地環境の整備改善に資すると認められる建築物、商業など産業の振興等を目的とし、町の発展のために必要な建築物を建設する場合

制限の緩和を受けるには、敷地規模、前面道路の幅員および接道、空地、敷地内の緑化、周辺環境への配慮

産業、振興等が図られ市街地環境の整備改善への貢献度により制限を緩和する高さを決定

都市計画課(74)1111
内線321都市計画・開発
指導担当 FAX(75)9906

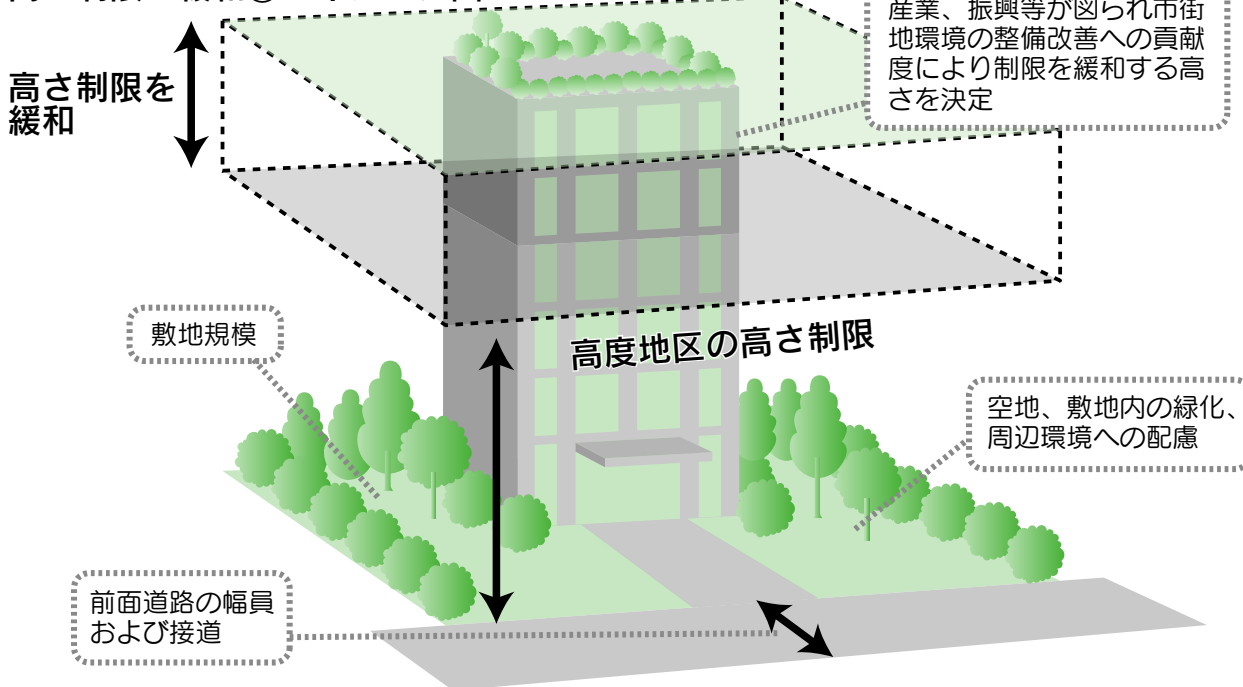


除外・緩和を受けるには

高さ制限の適用の除外・制限の緩和を受けるには、高度地区運用基準に定められた所定の手続きが必要です。詳しくは、同課へお問い合わせください。

高さ制限の緩和の上限について詳しくは、都市計画課にお問い合わせください。

高さ制限の緩和②のイメージ図



みんなで作るみんなの町

第7回まちづくり懇談会



2月24日に、「全員参加の地域づくりをめざして」をテーマとして開催した第6回まちづくり懇談会では、地域の活性化、地域での活動、花による町おこしなどについて、ご参加いただいた60人の皆さんと活発に意見を交換しました。

今回は、「共に考える、わたしの健康、地域で活かす」をテーマに第7回まちづくり懇談会を開催します。

第1回～第6回まちづくり懇談会について詳しくは、協働文化推進課へお問い合わせいただくか、町ホームページをご覧ください。

第7回まちづくり懇談会を開催します

とき 5月12日(日)

時間・ところ

●午前10時～11時30分

倉見地域集会所

●午後2時～3時30分

小谷地域集会所

●午後4時～5時30分

筒井地域集会所

※会場の都合で入場を制限することがあります。

テーマ 「共に考える、わたしの健康、地域で活かす」
※詳しくは町ホームページをご覧ください。お問い合わせください。

協働文化推進課(74) 1111内線222 協働担当 FAX(74)9141

平成25年度の自治会長が決まりました

各自治会の自主活動を牽引していただく23人の自治会長は次のとおりです。

協働文化推進課(内線223) 協働担当 FAX(74)9141

自治会名	会長名
田端	大川 寿一
一之宮東	川本 寿一
一之宮西	斉藤 正信
一之宮北第1	伊藤 孝雄
一之宮北第2	羽廣 哲雄
一之宮ソフィア	江積 幸博
中瀬	横山 久實
筒井	千野 修二
大曲	高橋 伸隆
岡田東	坂本 洋子
岡田西	玉木 光男
新町	熊澤 茂
越の山住宅	永井 理秀
岡田もくせいハイツ	神居 一雄
県営寒川もくせいハイツ第二	竹田 智一
菅谷台	奥津 肇
大蔵	菊地 彰良
小谷	右城 栄一
新橋アパート	菅野 節子
宮山南部	中村 剛
小動	日尾 政喜
宮山	星野 隆義
倉見	飯島 尊生

(敬称略)



7月から始まります

不妊に悩む方への特定治療費助成事業

不妊治療のうち、医療保険が適用されず高額な医療費がかかる体外受精と顕微授精（特定不妊治療）について、治療に要する費用の一部を助成します。

対象 次の要件を全て満たす人

- 法律上の婚姻をしている夫婦であって、夫婦両方またはいずれかが申請日の6カ月前から町内に在住していること

● 神奈川県不妊に悩む方への特定治療支援事業の助成決定を受けていること

● 県への申請時における夫婦の前年（申請日が1月から5月の場合は、前々年）の所得の合計額が730万円未満であること

● 県を除く他の地方自治体から助成を受けていないこと

● 町税を完納していること

助成内容 特定不妊治療に要した治療費のうち、県から受けた助成額を控除した額について、1年度あたり1回限り、県の助成額の3分の1を超えない範囲で、5万円を限度に助成します。

この助成は、通算2年度受けられます。

申請方法 神奈川県不妊に悩む方への特定治療支援事業の助成決定後6カ月以内に、寒川町特定不妊治療費助成金申請書に次の書類を添えて子ども青少年課に申請してください。

● 神奈川県不妊に悩む方への特定治療支援事業の決定通知書

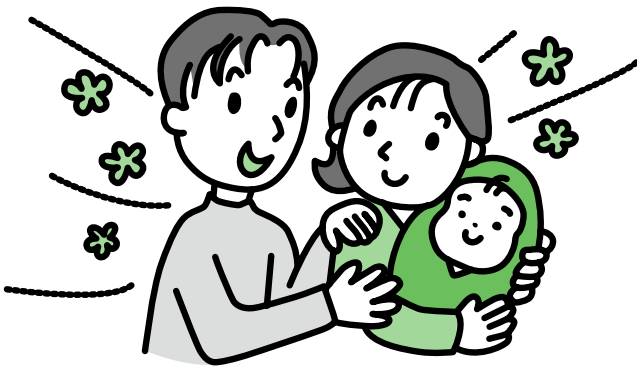
● 受診等証明書の写し

● 神奈川県不妊に悩む方への特定治療支援事業の申請時に添付書類として提出した特定不妊治療に要した治療費（保険外診療）の領収書の写し

● 住民登録、所得などの確認に必要な書類（公簿等を確認することについて同意した場合は除く）

☎子ども青少年課（74）1111

☎家庭担当FAX（74）5613



救急医療情報キットの配布

万一の救急時に役立つ救急医療情報キットを無料で配布しています。

救急医療情報キットとは、救急隊員が迅速に救命活動等を行えるように、必要となる情報を入れておくための保管容器です。



救急医療情報キット

対象 一人暮らしまたは長時間一人になってしまう高齢者、体の不自由な人などで希望する人

使い方

① キットに次のものを入れる

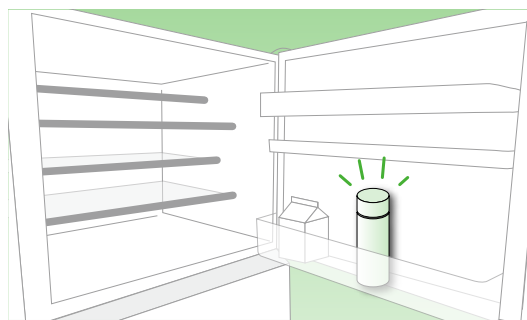
● 顔写真

● 保険証の写し

● お薬手帳の写し

● 薬剤情報提供の写し

② 自宅の冷蔵庫にキットを保管する



見つけやすい場所に保管してください

③ キットがあることを知らせるステッカーを冷蔵庫の扉と玄関の内側に貼る

申し込み 地域の民生委員児童委員、自治会、福祉課へ直接

※ 配布は地域の民生委員児童委員が行います。

☎ 福祉課（74）1111

☎ 内線141総務担当FAX（74）

5613

住宅に関する補助制度

住宅用太陽光発電システム設置補助金

住宅用太陽光発電システムの設置費用を補助します。

補助対象者 町に住民登録がある人またはその見込みがある人で、町税の滞納がない人（過去に本補助金を受けている人は対象外）

対象住宅 自らが居住する住宅（店舗等併用住宅を含む）
補助件数 60件（先着順）
補助額 発電能力1キロワットにつき1万5000円（上限5万円）

申し込み 5月15日（水）午前8時30分から対象システム設置前に必要書類を持って環境課へ直接

本年度の再生エネルギー固定価格買取制度

太陽光、風力、水力、地熱、バイオマスの再生可能エネルギー源を用いて発電され

補助額 診断費用の3分の2（上限2万円）

一般診断補助
対象住宅 町が実施する無料耐震相談または簡易診断を受けた結果、「やや危険」「倒壊の危険」と診断された木造住宅

補助額 診断費用の2分の1（上限5万円）

耐震改修工事補助

本年度に限り、上限を30万円拡充します。

対象住宅 一般診断を受けた結果、「やや危険」「倒壊の危険」と診断された木造住宅

補助額 設計や工事費用の2分の1（上限80万円）

申し込み 建築確認通知書などの建築年度が確認できる書類を持って、都市計画課で事前に相談

都市計画課 都市計画課内線324
 都市計画・開発指導担当
 FAX (75) 9905

住宅リフォーム等の建築工事費用の助成

地域経済の活性化や定住促進を目的に、住宅の新築、増改築、リフォーム工事の費用を助成します。

補助対象者 次の①から③までの全てに該当する人
 ①申請するときに町内に住所を有し、助成を受ける住宅に居住していること（新築の場合は完成後に居住すること）

②助成を受ける住宅に居住している人全員が町税等を滞納していないこと
 ③助成を受ける工事が次の制度による補助を受けていないこと

- 介護保険住宅改修費の支給
- 住宅設備改善費の助成
- 住宅用太陽光発電システム設置費の補助
- 木造住宅の耐震改修工事費の補助

対象住宅 町内にある住宅
 ※新築の場合は町内に建築する住宅。店舗、事務所、賃貸として併用している場合は、申請者が居住している部分に限る。

対象工事 未着手の、町内業者により施行される20万円以上の新築、増改築、補修などのリフォーム工事で、平成26年3月20日までに完了報告を提出できるもの

助成額 建築工事費の5パーセント（上限6万円）
助成方法 助成額相当の寒川町共通商品券を交付
申し込み 6月17日（月）から21日（金）までの間に必要書類を持って産業振興課へ直接（受付時間午前8時30分～午後5時15分）
助成事業交付申請書と個人情報に関する同意書

- 建築工事の見積書の写し
 - 建築工事請負契約書の写し
 - 建築工事図面
 - 建築工事着手前のカラー写真
- ※交付見込額が予算を超えた場合は抽選。

産業振興課 産業振興課内線295
 商工労政担当 FAX (74) 2833

2833

町国民健康保険

特定健康診査・特定保健指導のお知らせ

特定健康診査、特定保健指導を積極的に活用して、生活習慣病の予防だけでなく、健康の維持増進に努めましょう。

特定健康診査

町国民健康保険に加入している40歳以上の人を対象に特定健康診査を実施します。

町国民健康保険以外の健康保険に加入している人はそれぞれ加入する医療保険者にお問い合わせください。
対象 昭和13年9月1日～昭和49年3月31日生まれで、4月1日以前から継続して町国民健康保険に加入している人

※40歳以上で4月2日以降に町国民健康保険に加入した人が受診を希望する場合は、8月1日（木）までに保険年金課へ電話か直接申

し込んでください。

※昭和13年8月31日以前生まれの人は、9～10月に実施します。

※対象者には6月上旬に受診券・問診票を郵送します。

受診期間 6月10日（月）～8月31日（土）

ところ 町内および茅ヶ崎市内の指定医療機関

受診内容 問診、身体測定、腹囲測定、血圧測定、肝機能検査、血中脂質検査、血糖検査、尿検査、医師の判断により貧血検査、心電図検査、眼底検査

※希望者は同時に大腸がん検診、肺がん検診を受けることができます。

費用

●特定健康診査 1500円

●大腸がん検診（便潜血反応検査） 600円

●肺がん検診（胸部レントゲン） 700円

●肺がん検診（胸部レントゲン・喀痰検査） 1000円

※町民税非課税世帯は無料。

持ち物 健康保険証、受診券・問診票（受診前にかじめ記入しておいてください）

申し込み 医療機関に電話などで予約

※受診券到着後に、町国民健康保険を脱退した人は対象外となります。

※40歳以上で生活保護を受給している人は9月30日（月）までに健康・スポーツ課に申し込んでください。

特定保健指導

特定健康診査の結果、メタボリックシンドローム（内臓脂肪症候群）に該当または予備軍と判定された人に対して、保健師・管理栄養士などの保健指導ス

タッフが生活習慣改善のためのアドバイスをします。

リスクの程度や年齢に応じて、「動機付け支援」と「積極的支援」に分け、対象者には、健診受診後、

3～4カ月後に案内を郵送

します。

動機付け支援 対象者に最

低1回以上の面接をします。

積極的支援 動機付け支援よりもリスクの高い人を対象に面接などの継続的な支援をします。

▽保険年金課(74)1111

内線122 国保・高齢者医

療担当FAX (74) 5613

町内指定医療機関一覧

医療機関名	住所	電話番号
神部医院	宮山3035	(74) 5000
木島医院	一之宮1-24-39	(75) 0005
五島クリニック	倉見2197	(74) 8180
寒川病院	宮山193	(75) 6680
さむかわ富田クリニック	一之宮2-23-11	(72) 5777
寒川駅前クリニック	岡田898	(72) 3588
寒川岡田クリニック	岡田6-10-20	(74) 0052
永田外科	倉見3793-3	(75) 6075
原田内科	岡田3-7-35	(74) 0702
広田内科クリニック	一之宮8-14-11	(74) 2231
横山外科胃腸科	田端1159	(74) 7707

災害時要援護者の把握調査

東日本大震災をはじめとする震災、集中豪雨等による風水害など、全国的に大規模な自然災害が相次ぎ、大きな被害が発生しています。

迅速な避難や救護が必要となる大災害においては、高齢者や障害のある人など

本人または家族だけでは避難所まで避難することが困難な災害時要援護者が逃げ遅れて被害を受けるケースが少なくありません。

いざというときに地域において迅速に避難し、救護体制を築くためには災害時

要援護者の把握が不可欠です。災害時要援護者を把握するため、毎年、自治会ごとに把握調査を実施しています。

自治会役員や民生委員児童委員が各世帯を訪問して説明や調査を行いますので、ご理解とご協力をお願いします。

☎福祉課(74)1111 内線141 総務担当
FAX(74)5613

東日本大震災義援金 中間報告

昨年の10月1日から3月29日までの間に日本赤十字社寒川町区分へお寄せいただいた東日本大震災義援金の寄付者および金額は次のとおりです。温かいご支援をいただきありがとうございます。

東日本大震災義援金の受け付けを平成26年3月31日(月)まで再延長しました。引き続き皆さんの温かいご支援をお待ちしています。

寄付者(順不同)	金額
寒川美術協会	121,600円
寒川町ニコニコリサイクルフリーマーケット実行委員会	7,588円
コ口坊ポロシャツご購入の皆様(役場取扱分)	127,250円
南小学校PTA	1,669円
一之宮小学校PTA	2,000円
夢倶楽部 京丸夢之介さん	21,721円
寒川中学校第12回卒業生第8回同窓会	51,668円
平成24年度農産物品評会売上金	63,495円
(有)シャスコテック	1,000,000円
町募金箱(福祉課窓口)	22,827円
合計	1,419,818円

東日本大震災義援金合計金額 25,214,356円 (3月29日現在)

☎福祉課(74)1111 内線141 総務担当 FAX(74)5613

国民年金付加保険料制度

高齢基礎年金を増やしたい人のための制度です。この制度を利用できる人は国民年金第1号被保険者または任意加入者(国民年金基金加入者を除く)で、申請月から国民年金の定額保険料に月額400円を上乗せして納めると、高齢基礎年金の年額に上乗せされて支給されます。

留意点 付加保険料は納期限までに必ず納めてください。納期限までに納めなかった場合、やめる申し出をしたとみなされ、付加保険料を納められなくなります。
申し込み 年金手帳と印鑑(本人の場合は不要)を持って保険年金課へ直接※加入や辞退はいつでもできます。

☎保険年金課(74)1111 内線124 年金担当
FAX(74)5613

付加保険料を10年間納めた場合の付加年金年間受取額の計算式

付加保険料納付総額 400円[付加保険料の月額]×10年間[120回]=48,000円
付加年金年間受取額 200円×10年間[120回]=24,000円

※高齢基礎年金に年額で24,000円が上乗せされます。2年間で納付総額と同額の付加年金を受給することができます。

困ったときは ご相談ください

町民相談室

町民相談室の相談窓口では、次のとおりさまざまな相談に応じています。気軽にご相談ください。

相談名	相談内容	相談員	相談日時	備考	問い合わせ先
人権相談	家庭内や隣近所とのもめごと、いじめや体罰など	人権擁護委員	毎月第2・4火曜日 午後1時～4時 (受付は午後3時まで) ※6月は特設人権相談を行います。	電話相談 も可	☎町民窓口課 ☎(74)1111 内線171 町民相談担当 FAX(74)5613
※法律相談	日常生活の中の法律的な問題	弁護士	毎月第1・2・3水曜日 午後1時～4時	予約制	
※司法書士相談	登記、少額訴訟、相続に関する事など	司法書士	毎月第2金曜日 午後1時～4時	予約制	
行政相談	国の行政に対する苦情、意見、要望	行政相談委員	原則奇数月の第4金曜日 午後1時～3時 ※5月は特設行政相談を行います。	電話相談 も可	
消費生活相談	架空請求や不当請求、多重債務、インターネットや契約に関するトラブルなど	消費生活相談員	毎週月・木曜日 午前10時～午後4時 (受付は午後3時まで)	電話相談 も可	
行政書士相談	遺産分割協議書、遺言、契約書、示談書の作成などに関する事	行政書士	毎月第4水曜日 午前9時30分～11時30分	予約制	

- ※印のついている相談の相談時間は1人30分です。
- 予約は町民窓口課へ電話か直接。先着順で受け付けます。
- 同一内容の相談は原則1回に限ります。
- 相談は無料です。秘密は厳守します。
- 相談日は祝日等で変更になる場合がありますので、広報さむかわの行事カレンダーでご確認ください。



茅ヶ崎市消費生活センター

<消費生活相談>

相談員 消費生活相談員

相談日時 毎週月～金曜日午前9時30分～午後4時（祝日を除く）

<多重債務法律相談>

相談員 弁護士・司法書士

相談日時 毎月第1・3月曜日、第2・4水曜日午後1時15分～4時15分（予約と事前相談が必要です）

ところ いずれも茅ヶ崎市役所本庁舎3階（茅ヶ崎市茅ヶ崎1-1-1）

☎茅ヶ崎市消費生活センター☎ (82) 1111

特設行政相談

国・県など行政機関等の業務に関する意見、要望、苦情がありましたらご相談ください。

とき 5月24日(金)午後1時～3時

ところ 北部文化福祉会館

相談員 行政相談委員

特設人権相談

6月1日の人権擁護委員の日にあわせ、町でも特設人権相談所を開設します。

とき 6月4日(火)午後1時～4時

(受け付けは午後3時まで)

ところ 町民センター

相談員 人権擁護委員

☎町民窓口課☎内線171町民相談担当

FAX(74)5613

4月1日付け 町の人事異動

課長級以上を掲載して
います。()内は旧職名です。

部長級

- 町民部長 土屋恵美子
(会計管理者(兼)会計課長)
- 福祉部長 佐野隆夫
(都市建設部拠点整備担当
参事)
- 健康子ども部長 福田敏市
(健康福祉部少子高齢化対
策担当参事)
- 環境経済部長 木内幸
(町民環境部長)
- 都市建設部長 常盤哲弘
(都市建設部道路課長)
- 拠点づくり部長 新倉靖夫
(都市建設部寒川駅周辺整
備事務所長)
- 教育次長 小泉聖
(企画政策部専任主幹)
- 消防長 佐々木鉄夫
(都市建設部都市計画課長
(兼)一之宮公園管理事務所長)

参事級

- 会計管理者(兼)会計課長
高橋京子
(議会議務局次長)

課長級

企画政策部

- 企画政策課長 深澤文武
(企画政策部副主幹)
- 財政課長 古谷雅洋
(企画政策部専任主幹)
- 危機管理課長 中島和則
(総務部防災安全課長)
- 収納対策課長 樋口幸信
(町民環境部町民課長)
- 町民部
協働文化推進課長 田中弘文
(教育委員会生涯学習課長)

総務部

町民部

- (兼) 文化財学習センター
館長
- 町民窓口課長 中嶋利弥
(町民環境部産業振興課長
(併) 農業委員会事務局長)
- 福祉課長 小島研二
(健康福祉部福祉課長)
- 高齢介護課長(兼) 老人
住宅所長 高橋郁夫
(健康福祉部高齢介護課長
(兼) 老人住宅所長)
- 保険年金課長 福岡いくよ
(健康福祉部保険年金課長)
- 健康子ども部
子ども青少年課長 天野弘美
(健康福祉部子育て支援課長)
- 健康・スポーツ課長(兼)
さむかわ庭球場長 小泉玲子
(健康福祉部健康課長)
- 文化財学習センター
館長
- 町民窓口課長 中嶋利弥
(町民環境部産業振興課長
(併) 農業委員会事務局長)
- 福祉課長 小島研二
(健康福祉部福祉課長)
- 高齢介護課長(兼) 老人
住宅所長 高橋郁夫
(健康福祉部高齢介護課長
(兼) 老人住宅所長)
- 保険年金課長 福岡いくよ
(健康福祉部保険年金課長)
- 健康子ども部
子ども青少年課長 天野弘美
(健康福祉部子育て支援課長)
- 健康・スポーツ課長(兼)
さむかわ庭球場長 小泉玲子
(健康福祉部健康課長)

環境経済部

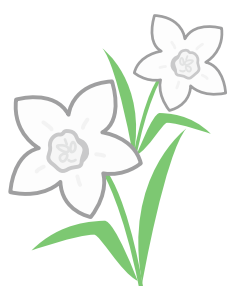
- 産業振興課長(併) 農業

都市建設部

- 環境課長(兼) 美化セン
ター場長 鈴木隆俊
(町民環境部環境課長
(兼) 美化センター場長)
- 道路課長 大川博
(教育委員会寒川総合図書館長)
- 都市計画課長(兼) 一之宮
公園管理事務所長 伊藤研
(都市建設部都市計画課副
主幹)
- 倉見拠点づくり課長 柄澤博
(都市建設部新幹線新駅対
策課長)
- 田端拠点づくり課長 高橋恵一
(都市建設部田端西地区ま
ちづくり推進課長)
- 寒川駅周辺整備事務所長
黒木久
(都市建設部寒川駅周辺整
備事務所技幹)
- 選挙管理委員会
事務局書記長 安澤浩行
(選挙管理委員会事務局主幹)
- 教育委員会
教育総務課長(兼)文化財学
習センター館長 米山典子
(教育委員会教育総務課長)
- 寒川町民センター館長
(兼) 北部公民館長(兼)
南部公民館長 北村茂
(教育委員会公民館長(兼)
寒川町民センター館長(兼)
北部公民館長(兼) 南部公民
館長)
- 寒川総合図書館長 吉川弘
(教育委員会スポーツ振興
課長(兼) さむかわ庭球場長)
- 消防本部
消防総務課長 小林辰也
(消防署副主幹)
- 事務局長次長 野崎誠
(議会議務局副主幹)

議会

- 事務局長次長 野崎誠
(議会議務局副主幹)



さがみ縦貫道路(圏央道) 開通記念ウォーキング

4月13日、さがみ縦貫道路(圏央道)寒川北インターチェンジから茅ヶ崎ジャンクションまでの間で同道路の開通を記念するウォーキングが開催され、約5,700人が参加しました。



開会式の司会も務めていただきました

ゲストウォーカー
DJ・HAGGYさん
「寒川町の上空から神奈川県の景色を見ている感じがしました」

3中学校の吹奏楽部が開通に花を添えました

開通記念ウォーキングの開会式で旭が丘中学校と寒川東中学校の吹奏楽部が、開通式で寒川中学校の吹奏楽部が演奏を披露しました。



寒川北インターチェンジで演奏する旭が丘中学校吹奏楽部

ウォーキングに参加しました

開通記念ウォーキングに参加した町民の皆さんに感想をお聞きしました。



阪井哲さんご家族(宮山)
「普段歩けないところを歩けるので参加しました」



西村紀代子さん(一之宮)と友人の渡辺愛子さん、武田公子さん
「天気が良くてよかった」



土屋貴幸さん親子(倉見)
「作っているところを見ていたので完成したところを歩くのが楽しみ」



谷地敏雄輝さん(宮山) 栗原千晴さん(一之宮)
「高速道路を歩くなると貴重な体験です」



寒川南インターチェンジで演奏する寒川東中学校吹奏楽部



寒川南インターチェンジで演奏する寒川中学校吹奏楽部

開通式が行われました

4月14日、寒川南インターチェンジで首都圏中央連絡自動車道(茅ヶ崎JCT~寒川北IC)開通式が行われました。



町内在住の小学生5人もテープカットに参加しました

開通記念ウォーキングを盛り上げました

開通記念ウォーキングを盛り上げようと、寒川まつりの会による神輿渡御、ぶらっと寒歩倉見編などが行われたり、寒川北インターチェンジや倉見桜緑道で飲食のブースが出店されたりしました。



寒川まつりの会による神輿渡御



棒コロを販売している様子



倉見桜緑道の様子



本棚のだ〜なくんの
この本、知ってる?

『イネとともに 農家になろう3』

写真 倉持雅実
編 農文教
出版社 農山漁村文化協会

のうぎょう

福島県で農業を営む佐藤次幸さんに注目し、お米や野菜を育てる農家の仕事を写真とともに紹介しています。巻末には稲作の解説集や未来の水田農家に向けてのメッセージも掲載しています。他にも同じシリーズの本として、「乳牛とともに」「ミツバチとともに」「トマトとともに」「リンゴとともに」があります。

- 巣の特徴(オオスズメバチを除く)
- 丸い形のものが多く、全体にしま模様がある(作り始めは、とっくり型)
 - ハチが入り出す穴が1つ



※ハチの大きさでなく巣の形で確認してください。

※スズメバチ以外の巣の駆除は専門の窓口にご相談ください。

<害虫駆除等相談窓口>

- ☑公益社団法人ペストコントロール協会 内線0120(06)4643
- ☑環境課 内線435環境保全担当 FAX(74)1385

申し込み 6月14日(金)までに協働文化推進課か茅ヶ崎地区交通安全協会へ直接
☑協働文化推進課 内線225協働担当 FAX(74)9141

制度の交付決定を受けてからお申し込みください。

- ☑環境課 内線432環境保全担当 FAX(74)1385

電気自動車導入補助金

走行時に大気汚染物質を排出しない環境性能に優れた電気自動車(EV)の導入について次のとおり補助します。

補助対象者 次のすべてに該当する人●町内に1年以上在住している個人か町内に事務所を有する個人事業者または町内に事業所を有する法人●国の補助制度を利用して自らが所有し使用する電気自動車を購入すること●町税の滞納がないこと/**対象車両** 国の補助制度の対象となる電気自動車、使用の本拠が町内である車両(リース車は対象外)/**補助台数** 2台(先着順、個人は1世帯につき1台まで)/**補助金額** 1台につき8万円
申し込み 5月15日(水)午前8時30分から必要書類を持って環境課へ直接
※電気自動車の登録後、国の補助

電気自動車(EV)の軽自動車税減免

普及推進の一環として、電気自動車の軽自動車税を減免します。

減免期間 4月1日~平成27年3月31日/**対象車両** 4月1日~平成26年4月1日の間に登録された電気自動車(ハイブリッド車は対象外)

申し込み 納期限の7日前までに収納対策課へ直接

<軽自動車税の減免について>

- ☑収納対策課 内線413収納担当 FAX(74)1385

<電気自動車の普及推進について>

- ☑環境課 内線432環境保全担当 FAX(74)1385

スズメバチの巣を見つけたら

町では、毒性や攻撃性が強く危険なスズメバチに限り、巣の駆除をしています。巣を見つけたら速やかにご連絡ください。

ひまわりの種を配布します

昨年、北部公民館生涯学習推進員会議が地域の子どもたちと休耕田で栽培したひまわりから収穫した種を皆さんに配布します。

とき 5月25日(土)から(無くなり次第終了します)/**配布場所** 町役場1階ロビー案内、町民センター、北部・南部文化福祉会館、町観光協会(町役場、町観光協会は5月27日(月)から配布します)
☑北部文化福祉会館 内(74)1515 FAX(74)7405

情報の ひろば

☎ 町役場 74-1111

問い合わせ先が町役場の場合、電話番号は省略してあります。
町役場まで郵便は「〒253-0196 ○○課」へ(住所は不要です)
申し込み時間は、特に記載のない場合午前8時30分から午後5時までです。
申込み方法の記載がない場合は原則当日受け付けです。

会議の開催

㊤は公開、㊦は非公開①とき②受付時間③ところ④定員⑤内容⑥問い合わせ先⑦非公開の理由※当日、内容によっては部分非公開となる場合もあります。

▶㊤廃棄物減量化等推進協議会
①5月7日(火)午後2時から②午後1時50分まで③東分庁舎第3会議室④10人(抽選)⑤平成24年度事業報告、平成25年度事業計画、協議会による資源化事業の取り組みについてなど⑥環境課☎内線431資源廃棄物担当FAX(74)1385

▶㊤教育委員会定例会
①5月20日(月)午後1時30分から②午後1時25分まで③分庁舎1階会議室④5人(抽選)⑤未定⑥教育総務課☎内線513総務担当FAX(75)9907

お知らせ

成人歯科健康診査

とき 6月1日(土)~11月30日(土)／ところ 町指定歯科医療機関(要予約)／対象 町内在住で平成26年3月31日時点の年齢が40歳、50歳、60歳、70歳の人 150人(先着順)／健診項目 問診、歯、歯ぐき、口内の粘膜などの検査／費用 500円(生活保護受給者、町民税非課税世帯の人は費用が免除になります。事前にお問い合わせください)／持ち物 健康保険証、記録票(申し込み後交付)

申し込み 5月27日(月)から健康・スポーツ課へ電話か直接
※定員に達し次第締め切ります。
☎健康・スポーツ課☎内線164健康づくり担当FAX(74)5613

肝炎ウイルス検診

とき 6月10日(月)~10月31日(木)／ところ 町指定医療機関(要予約)／対象 町内在住で平成26年3月31日時点の年齢が①40歳②41歳以上で肝炎ウイルス検診を1度も受けていない人／費用 ①無料②1,000円(生活保護受給者、町民税非課税世帯の人は費用が免除になります。事前にお問い合わせください)／持ち物 ①無料受診券(対象者に後日送付)②記録票(申し込み後交付)
申し込み ①6月3日(月)から指定医療機関へ電話で②5月28日(火)から健康・スポーツ課へ電話か直接
☎健康・スポーツ課☎内線164健康づくり担当FAX(74)5613

がん集団検診

とき 8月3日(土)(受付時間などは検診の約1週間前に通知します)／ところ 健康管理センター
①対象者(無料クーポン券を持っている人は奇数歳も子宮がん・乳がん検診の対象になります)②費用
▶胃がん
①40歳以上75歳未満の人②1,300円
▶大腸がん
①40歳以上の人②500円
▶肺がん(X線)
①40歳以上の人②500円
▶肺がん(X線・喀痰)
①40歳以上の人(喀痰検査は問診で必要と認められた人のみ)②1,400円
▶子宮がん(頸部)
①20歳以上の偶数歳の女性②1,200円
※生理期間中または生理後3日以内の人、妊娠中の人を除く。
※婦人科の手術をした人等は事前にご相談ください。
▶乳がん(視触診併用マンモグラフィー2方向)

①40歳代の偶数歳の女性②2,500円
▶乳がん(視触診併用マンモグラフィー1方向)

①50歳以上の偶数歳の女性②2,100円
※乳房の手術や豊胸手術を受けた人、妊娠中や授乳中の人、体内にペースメーカー・カテーテル等がある人は除く。

申し込み 6月3日(月)から10日(月)までの間に健康・スポーツ課へ電話で、はがき、ファクスの場合は、受診日、住所、氏名、生年月日、年齢、性別、電話番号、受診希望項目を記入して、同課へ郵送または送信(締め切り日必着)
※年齢は平成26年3月31日時点です。
※75歳以上の人、生活保護受給者、町民税非課税世帯の人は費用が免除になります。事前にお問い合わせください。
※いずれの検診も無料クーポン券が利用できます。
※定員に達し次第締め切ります。
※乳幼児の保育希望者は要相談。
☎健康・スポーツ課☎内線164健康づくり担当FAX(74)5613

民生委員児童委員が交代しました

一之宮地区担当の民生委員児童委員が4月1日付けで吉田和美さんから吉田和正さん(☎(74)6705)に代わりました。任期は11月30日までです。
☎福祉課☎内線141総務担当FAX(74)5613

国民健康保険・後期高齢者医療保険 休日窓口

とき 5月26日(日)午前9時~午後3時／ところ 保険年金課
☎保険年金課☎内線125国保・高齢者医療担当FAX(74)5613

優良ドライバー表彰

茅ヶ崎地区交通安全協会の会員で10年、15年、20年、30年無事故無違反の運転者を表彰します。
申込書配布期間 5月20日(月)~31日(金)

学習センター②岡田地区③横浜市歴史博物館(横浜市都筑区中川中央1-18-1、往復の運賃、入館料は参加者の負担となります)／**集合場所** ①文化財学習センター②町民センター③寒川駅／**対象** 中学生以上の人 20人(先着順)
申し込み 5月1日(水)から教育総務課へ電話か直接(5月16日(木)締め切り)
 ☎教育総務課☎内線514社会教育担当FAX(75)9907

📌 レカンフラワー体験教室

立体的に乾燥させた花を使ってハート型の壁掛けフレームを作りますか。
とき 5月17日(金)午後1時30分～3時30分／**ところ** 町民センター／**対象** 町内在住か在勤の人 6人(先着順)／**講師** 原田好子さん ステップ・アップ登録講師／**費用** 1,500円(材料費)／**持ち物** 新聞紙、はさみ(先端の細いもの)
申し込み 5月1日(水)から協働文化推進課へ電話か直接
 ☎協働文化推進課☎内線226文化担当FAX(74)9141



📌 子ども折り紙教室

折り紙で七夕飾りを作りますか。
とき 6月15日(土)午後1時30分～3時／**ところ** 北部文化福祉会館／**対象** 小学生以下の人 20人(親子での参加も可)／**持ち物** 接着剤、はさみ、作品を入れる袋
申し込み 5月21日(火)午前9時から同館へ電話か直接
 ☎北部文化福祉会館☎(74)1515 FAX(74)7405

📌 古典芸能講座

とき 6月8日(土)午後3時～4時30分(午後2時30分開場)／**ところ** 北部文化福祉会館／**定員** 100人(先着順)／**内容・テーマ** ●講演・川柳で江戸を見る●落語・笠碁、こんにやく問答／**講師** 楽志亭壱生さん アマチュア落語家
申し込み 5月18日(土)午前9時から同館で入場整理券を配布
 ☎北部文化福祉会館☎(74)1515 FAX(74)7405

📌 読み聞かせ講習会

実践を通じて絵本の読み聞かせ方を学びます。
とき 6月14日～28日の毎週金曜日(全3回)午前10時～11時30分／**ところ** 北部文化福祉会館／**対象** 町内在住か在勤の人 20人(先着順)／**講師** 武藤希代子さ

ん 茅ヶ崎子どもの本を読む会会員／**持ち物** 筆記用具
申し込み 5月14日(火)午前9時から同館へ電話か直接
 ☎北部文化福祉会館☎(74)1515 FAX(74)7405

📌 南部子どもクッキング教室

父の日にオムライスとコンスープを作ろう。
とき 6月8日(土)午前10時～正午／**ところ** 南部文化福祉会館／**対象** 町内在住の小学生 20人(先着順)／**講師** 生涯学習指導員／**費用** 100円(材料費)／**持ち物** エプロン、三角きん、ハンドタオル
申し込み 5月25日(土)午前9時から同館へ費用を持って直接
 ☎南部文化福祉会館☎(75)0281 FAX(75)1777

📌 健康詩吟講座(入門編)

詩吟を始めてみませんか。
とき 5月24日～6月21日の毎週金曜日(全5回)午後1時30分～3時／**ところ** 南部文化福祉会館／**対象** 町内在住か在勤の人 20人(先着順)／**講師** 鈴木國洋さん 寒川町吟剣詩舞道連盟会長／**持ち物** 筆記用具
申し込み 5月1日(水)午前9時から同館へ電話か直接
 ☎南部文化福祉会館☎(75)0281 FAX(75)1777

情報の ひろば

☎ 町役場 74-1111

問い合わせ先が町役場の場合、電話番号は省略してあります。
町役場あて郵便は「〒253-0196 ○○課」へ(住所は不要です)
申し込み時間は、特に記載のない場合午前8時30分から午後5時までです。
申込み方法の記載がない場合は原則当日受け付けです。

お知らせ

寒川町史研究第25号を発行します

明治時代の寒川神社について、講演会の記録や神社造営に関して宮大工が残した資料、当時の新聞記事など、さまざまな角度から掲載しています。ほかに岡田遺跡に関する講演会の記録なども掲載しています。

販売開始 5月1日(水)から／価格 500円

☎寒川文書館(内線75)3691 FAX(75)3758

「巡回連絡」にご協力を

巡回連絡とは、交番や駐在所の警察官がご家庭を訪問して、犯罪などの予防に必要な情報を提供し、警察に対する要望などをお伺いして安心して暮らせる街づくりを行うための活動です。災害が発生したときの安否確認、事件や事故など非常の際に、ご家族への連絡を行うために「巡回連絡カード」の記入をお願いしていますので、訪問した際はご協力をお願いします。
☎茅ヶ崎警察署(内線82)0110

教室・講座

☎町民大学

☎町民大学とさむかわゆうゆう学園

☎ 父親・母親教室～あじさいコース～

初めて出産、子育てをする人の

ための教室です。妊娠安定期(6～8カ月ごろ)の参加をお勧めします。

とき	内容
6/27(木)	出産のお話、妊婦体操
7/4(木)	赤ちゃんのお世話
7/12(金)	産後のからだところろ、妊娠中の栄養、おいしくバランスの良い昼食会
7/21(日)	パパも一緒に赤ちゃんのお風呂(定員20人)

時間 午前9時30分～正午(最終日は午前9時15分から)／ところ 健康管理センター／持ち物 母子手帳、筆記用具、飲み物
申し込み 5月27日(月)から健康・スポーツ課へ電話か直接
☎健康・スポーツ課(内線162)健康づくり担当FAX(74)5613

☎ 離乳食講習会 ごつくん期

離乳食の始め方や進め方を調理実習などを通じて学びます。
とき 6月24日(月)午後2時～3時30分／ところ 健康管理センター／対象 4～6カ月の赤ちゃんを育てている人と赤ちゃん20組(先着順)／持ち物 母子手帳、バスタオル
申し込み 6月3日(月)から健康・スポーツ課へ電話か直接
☎健康・スポーツ課(内線163)健康づくり担当FAX(74)5613

☎ 卓球・サウンドテーブルテニス教室

とき 5月9日～6月6日の毎週木曜日(全5回)午後1時～3時／ところ 寒川総合体育館／対象 町内在住か在勤または在学で身体障害者手帳、療育手帳、精神障害者保健福祉手帳のいずれかを所持する人(心臓、腎臓、呼吸器などの内部機能障害がある人、運動器系統

に炎症、関節軟骨に損傷または障害部位に痛みのある人、医師に運動の禁止や制限をされている人は除く)／講師 町卓球協会会員／持ち物 ラケット、室内用シューズ、動きやすい服装で
☎福祉課(内線142)障がい福祉担当 FAX(74)5613

☎ 高齢者健康トレーニング教室

健康体操やマシントレーニングで健康維持に取り組みましょう。
とき 6月5日～7月24日の毎週水曜日(全8回)午後1時～3時／ところ 寒川総合体育館／対象 町内在住の65歳以上の人 20人(抽選)／講師 健康運動指導士
申し込み 5月22日(水)までに高齢介護課へ電話か直接
☎高齢介護課(内線133)高齢福祉担当FAX(74)5613

☎ 傾聴講座

相手から信頼感を得る聴き方を学ぶ実習を通じて、コミュニケーションの大切さを考えてみませんか。
とき 5月22日～6月19日の毎週水曜日(全5回)午前9時30分～正午／ところ 町民センター／対象 町内在住か在勤の人 18人(抽選)／講師 佐藤進さん 人間総合科学大学非常勤講師
申し込み 5月13日(月)までに教育総務課へ電話か直接
☎教育総務課(内線514)社会教育担当FAX(75)9907

☎ さむかわ考古学講座

弥生時代をテーマに町内外の遺跡を見学しながら、寒川の歴史や考古学を学びましょう。
とき・内容 ①5月18日(土)午前10時～正午・寒川の弥生時代②6月15日(土)午前10時～正午・さむかわ遺跡めぐり③7月20日(土)午前9時～正午・弥生時代の集落(全3回)／ところ ①文化財

※軍手とごみ袋は用意します。飲み物は各自でお願いします。
☎環境課☎内線435環境保全担当 FAX(74)1385

さむかわエコネット自然観察会

とき 6月2日(日)午前7時45分～午後4時30分(雨天決行)／ところ 県立丹沢湖ビジターセンターとその周辺(町役場からバスで行きます)／集合時間・場所 午前7時30分・町民センター／対象 町内在住か在勤の小学5年生以上の人 20人(先着順、小学生は保護者同伴)／講師 同センターネイチャーガイド／持ち物 昼食、飲み物、帽子、雨具、タオル、ティッシュ、双眼鏡、歩きやすい服装(長袖、長ズボン)・靴で
※往復バス代(大人1,000円、小学生以下500円)は当日徴収。
※現地到着後、雨になった場合は屋内でのプログラムに変更します。
申し込み 5月1日(水)から環境課へ電話か直接(5月15日(水)締め切り)
☎さむかわエコネット事務局(町環境課)☎内線432環境保全担当 FAX(74)1385
☎さむかわエコネット 及川☎080(3577)6211(当日のみ)

さむかわエコネット環境フェスティバル

目久尻川や小出川の生き物観察と自然の大切さをパネル等を見ながら学びませんか。
とき 5月4日(土)午前10時～午後3時／ところ さむかわ中央公園／内容 パネル展、ドングリなどの自然の材料を使用した自由工作、ドジョウすくいなどの体験コーナー
☎さむかわエコネット事務局(町環境課)☎内線432環境保全担当 FAX(74)1385

歯っぴいデー

6月4日(火)～10日(月)は歯と

口の健康週間です。
歯の健康を守るため、茅ヶ崎歯科医師会による歯みがき指導、虫歯菌の顕微鏡検査、歯科相談、唾液能力検査などを受けてみませんか。
とき 6月2日(日)午前10時～午後2時／ところ 寒川総合体育館
☎健康・スポーツ課☎内線164健康づくり担当FAX(74)5613

子どもまつり

とき 6月15日(土)午前9時50分～正午(午前9時30分受け付け開始)／ところ 寒川総合体育館／対象 町内在住の小学生300人(先着順)／内容 チャレンジランキング、レクリエーションゲーム／持ち物 室内用シューズ、外履き入れ、飲み物
申し込み 5月21日(火)から子ども青少年課へ電話か直接(6月10日(月)締め切り)
※パン食い競走がありますので、アレルギーのある人はご注意ください。
☎子ども青少年課☎内線152青少年育成担当FAX(74)5613

シーカヤックによる日本一周報告会

とき 6月15日(土)午後2時から／ところ 町民センター／定員 50人(先着順)／講師 小西隆介さん
※未就学児の保育あり 5人(先着順)。
申し込み 5月8日(水)午前9時から町民センター分室へ電話か直接
☎町民センター分室☎&FAX(75)0021

教育委員会とフリースクール等による不登校相談会

とき 6月1日(土)午後1時～4時30分／ところ 県立青少年センター(横浜市西区紅葉ヶ丘9-1)／内容 不登校を経験した子どもや親による座談会、フリースクール等活動紹介、個別相談会

☎県教育委員会子ども教育支援課小中学生生徒指導グループ☎045(210)8292FAX045(210)8937

オストメイト講演会・相談会

とき 5月19日(日)午後1時30分～4時30分／ところ 藤沢市労働会館(藤沢市本町1-12-17)／対象 人工肛門・人工ぼうこう保有者とその家族および関係者／内容 講演(阿部充宏さん ラポール藤沢施設長)、個別相談、装具の展示など
☎(公社)日本オストミー協会神奈川支部☎0466(45)4216FAX0466(61)0070

寒川民謡連合会春季大会

とき 5月19日(日)午前11時から(午前10時30分開場)／ところ 町民センターホール／内容 民謡、津軽三味線演奏、合唱、民踊
☎仲野☎(74)3567

少年少女剣道大会

とき 5月3日(金)午前9時20分から(午前9時受け付け開始)／ところ 寒川総合体育館／対象 町内在住か保護者が町内在勤の小学生以上の人／内容 小学低・高学年、中学生男子・女子別高単試合(勝ち抜き戦)、高校・一般の部／持ち物 防具
☎町剣道協会 村崎☎(74)2162

おおだこ 小動大凧まつり

とき 5月4日(土)午後2時から(雨天の場合は5月5日(日)に順延)／ところ 寒川広域リサイクルセンター東側耕地
☎町観光協会☎(75)9051



情報の ひろば

☎ 町役場 74-1111

問い合わせ先が町役場の場合、電話番号は省略してあります。
町役場あて郵便は「〒253-0196 ○〇課」へ(住所は不要です)
申し込み時間は、特に記載のない場合午前8時30分から午後5時までです。
申し込み方法の記載がない場合は原則当日受け付けです。

教室・講座

◆ 町民大学

☎ 町民大学とさむかわゆうゆう学園

◆ やさしい健康体操教室

膝や腰に無理のない健康体操で健康づくりをしましょう。

とき 6月5日、12日の水曜日(全2回)午前10時~11時30分/ところ 健康管理センター/対象 町内在住か在勤の人 20人(先着順)/持ち物 タオル、飲み物、運動のできる服装で申し込み 5月8日(水)午前9時から町民センター分室へ電話か直接 ☎ 町民センター分室 ☎ & FAX(75) 0021

◆ ギター初心者教室

とき 6月2日~7月21日の毎週日曜日(全8回)午後1時~3時/ところ 町民センター分室/対象 クラシックギターを続ける熱意のある人 20人/講師 新津忠男さん ギターアンサンブルサークルタルデ講師/費用 500円(教材費)/持ち物 クラシックギター、譜面台、足のせ台(ギターを持っていない場合はご相談ください)申し込み 5月10日(金)午前9時から同分室へ電話か直接 ☎ 町民センター分室 ☎ & FAX(75) 0021

◆ 古文書講座

◆ 「江戸時代の古文書を読む」

江戸時代の古文書を通じて、当時の人々の暮らしや社会の仕組み、

資料保存の大切さなどを分かりやすく学びます。

とき 5月25日、6月22日、7月27日、8月24日、9月28日、10月26日の土曜日(全6回)午前10時~正午/ところ 寒川総合図書館/定員 25人(先着順)/費用 600円(資料代、初日徴収)申し込み 5月7日(火)から寒川文書館へ電話か直接またはファクスで ☎ 寒川文書館 ☎ (75)3691 FAX(75) 3758

◆ ジュニアヨット体験教室

とき 6月8日(土)午前9時~午後3時30分/ところ 寒川総合体育館および寒川町営プール/対象 小学2年生~中学3年生 30人(先着順)/講師 山下弘雄さん/持ち物 飲み物、昼食、着替え(ぬれたときのため)、タオル、運動靴、帽子申し込み 5月1日(水)から同館へ電話か直接 ☎ 寒川総合体育館 ☎ (75)1005

◆ カヌー指導ボランティア養成講座

とき 5月11日(土)、12日(日)(全2回)午前10時~午後3時/ところ 寒川総合スポーツクラブ(実技は田端スポーツ公園親水広場および相模川)/対象 18歳以上で全日程参加できる人 15人(先着順)/内容 講義と実技/講師 県青少年センター指導者育成課職員/費用 ●カヌーを借りる人 3,000円(カヌーレンタル代、資料代、レンタルは10人まで対応可)●カヌーを持参する人 1,000円(資料代)/持ち物 ぬれてもよい服装、ライフジャケット、タオル、着替え、昼食申し込み 5月1日(水)から寒川総合スポーツクラブへファクスまたはEメールで ☎ 寒川総合スポーツクラブ FAX(74)2004 ☎ samukawacanoie@gmail.com

◆ リズム体操体験教室

とき ●5月8日(水)●5月15日(水) いずれも午前11時15分~午後零時15分/ところ 南部文化福祉会館/対象 20歳以上の人 各回12人(先着順)/講師 町工アロビック連盟派遣指導者/持ち物 タオル、飲み物、運動のできる服装で申し込み 5月1日(水)午前9時からNPO法人スポーツクラブ1994へEメールで ☎ NPO法人スポーツクラブ1994 杉山 ☎ 090(2558)8426 ☎ 1994@samukawa.com

◆ 父母のための一日大学

とき 6月2日(日)午後1時10分~3時20分/ところ 文教大学湘南校舎/内容 全体講演、講話、ゼミ発表 ※詳しくはお問い合わせください。 ☎ 文教大学湘南校舎父母と教職員の会 ☎ (53)2111 内線640(火・水・金曜日のみ)



◆ 町民大学

☎ 町民大学とさむかわゆうゆう学園

◆ 相模川美化キャンペーン

関東地方では、毎年5月30日(ゴミゼロの日)を環境美化運動の日と定め、統一美化キャンペーンを展開しています。町でも、これにあわせて相模川河川敷のクリーンキャンペーンを実施します。とき 5月26日(日)午前9時から(荒天の場合は6月2日(日)に順延、当日の午前7時30分に実施の有無を防災行政用無線でお知らせします)/集合場所 川とのふれあい公園多目的広場(駐車場なし)/清掃範囲 同公園~相模川河川敷(神川橋下流)周辺

時まで環境課へ企画書を直接、ファクスまたはEメールで(締め切り日必着)、Eメールの場合は町ホームページお問い合わせフォームから

☎環境課☎内線435環境保全担当
FAX(74)1385

小学生体験学習 さつまいも作り参加者

さつまいもを栽培し、収穫する喜びを体験しよう。

とき(内容) 6月1日(芋苗付け)、7月6日(草むしり)、11月9日(芋掘り)の土曜日(全3回)午前9時~11時(天候等による日時の変更あり)／**ところ** 大久保農園(小谷)／**集合場所** 町立小谷小学校／**対象** 町内在住の小学生で全日程参加できる人 50人(先着順、保護者の参加も可)／**持ち物** 軍手、帽子、飲み物、タオル、汚れてもよい服装(長袖、長ズボン)・靴(長靴)で

申し込み 5月7日(火)から子ども青少年課へ電話か直接
☎子ども青少年課☎内線152青少年育成担当FAX(74)5613

さつまいも作りサポーター

小学生体験学習さつまいも作りにおいて農作業を補助するサポーターを募集します。

とき 6月1日、7月6日、8月3日、11月2日、9日の土曜日(全5回)

午前9時~11時(天候等による日時の変更あり)／**ところ** 大久保農園(小谷)／**集合場所** 町立小谷小学校／**対象** 町内在住か在勤または在学の中学生以上の人 20人(先着順)／**持ち物** 軍手、帽子、飲み物、タオル、汚れてもよい服装(長袖、長ズボン)・靴(長靴)で
申し込み 5月7日(火)から子ども青少年課へ電話か直接
☎子ども青少年課☎内線152青少年育成担当FAX(74)5613

さむかわふれあい塾 児童見守りボランティア

とき 原則として月・水・金曜日の午後3時15分~5時15分(10~3月は午後4時40分まで)／**ところ** 町立旭小学校・南小学校体育館／**対象** 子どもが好きな大学生以上の心身ともに健康な人／**謝礼** 1回につき500円相当
申し込み 子ども青少年課へ電話で
☎子ども青少年課☎内線152青少年育成担当FAX(74)5613

企画展示「家に飾ろう!自分だけの 手づくり作品」展示作品

6月16日(日)~7月7日(日)に寒川総合図書館で開催する企画展示「家に飾ろう!自分だけの手づくり作品」で展示する作品を募集します。
規格 縦、横、高さがいずれも30センチメートル以内で同館、同館北部・南部分室にある資料を

見て作った作品(原則として家に飾ることができるもの)／**内容**

●生き物やキャラクター等の折り紙・切り紙・工作●布やフェルト等で作ったインテリアになる雑貨
応募方法 5月1日(水)から6月30日(日)までの間に活用資料名を伝えて同図書館へ直接(1人2点まで)
☎寒川総合図書館☎(75)3615

寄 付

<寄付物件>

▶桜の樹木40本、その他工事一式40力所／**寄付者** 寒川ロータリークラブ会長 古山大二さん、寒川町観光協会会長 村松正喜さん、大蔵彼岸花の会会長 菊地良夫さん／**目的** 青少年広場に桜を植栽し、人々の安らぎの場として、また町内外からの集客の場として地域ににぎわいを生み出す活力ある寒川を創造するため

▶大相撲藤沢場所チケット50枚、飲食・土産券50枚／**寄付者** 神奈川福祉事業協会会長 伊坂重憲さん／**目的** 社会福祉のため

▶ごみ袋11,000枚／**寄付者** 東京応化工業株式会社相模事業所長 岩佐純さん／**目的** 環境美化促進のため

☎総務課☎内線212管財担当FAX(74)9141

ありがとうございました

情報の ひろば

☎ 町役場 74-1111

問い合わせ先が町役場の場合、電話番号は省略してあります。
町役場あて郵便は「〒253-0196 ○○課」へ(住所は不要です)
申し込み時間は、特に記載のない場合午前8時30分から午後5時までです。
申込み方法の記載がない場合は原則当日受け付けです。

国県担当FAX(75)9906

募集

- ◆ 町民大学
- ☒ 町民大学とさむかわゆうゆう学園

花植えボランティア

歩道に花を植えて、まちの環境や景観を一緒に良くしましょう。
とき 6月9日(日)午前8時~10時(小雨決行)／ところ さむかわ中央公園西側県道46号線歩道
☒ 都市計画課 内線326みどり・

広告付き看板の提供

犬のふんの放置を禁止する内容の広告付き看板の提供を募集します。
寸法 (大)縦400ミリメートル・横300ミリメートル・厚さ2ミリメートル、(小)縦300ミリメートル・横200ミリメートル・厚さ2ミリメートル 各200枚/材質 ポリプロピレン板/加工 四角に4ミリメートルの穴/広告枠 (大)縦100ミリメートル・横280ミリメートル、(小)縦70ミリメートル・横180ミリメートル
申し込み 5月31日(金)午後5

催し

歌と踊りの親睦会

とき 5月26日(日)正午~午後5時30分(午前11時45分開場)／ところ 町民センターホール
☒ 宮山カラオケ同好会 北村 宅(75)1995

小品書道展

とき 5月8日(水)~12日(日)午前9時~午後5時(初日は午後1時から、最終日は午後3時まで)／ところ 町民センター／内容 寒川書道連盟会員による小品書道展
☒ 寒川書道連盟 増島 宅(75)3920

寒川王座戦将棋大会

とき 5月12日(日)午前9時受け付け開始／ところ JAさがみ寒川支店/費用 2,000円(参加賞、昼食代など、子ども・高齢者割引あり)／対局方法 総平手戦、棋力別5階級(各級優勝者に賞状とトロフィー、5位まで入賞)
※小学生以下は保護者の同伴が必要です。駐車場はありません。
☒ 日本将棋連盟寒川支部 鈴木 宅(74)1525



第63回観桜駅伝競走大会の結果

4月7日(日)に行われた第63回観桜駅伝競走大会の結果をお知らせします。



第1部 町内一般男子(5区間 約25キロメートル)

順位	チーム名	記録
優勝	旭が丘	1時間32分59秒
準優勝	TOK鉄人A	1時間36分2秒
第3位	寒川火消し隊	1時間39分49秒

第2部 町外一般男子(5区間 約25キロメートル)

順位	チーム名	記録
優勝	THE小松	1時間24分57秒
準優勝	CNG疾風	1時間27分13秒
第3位	天神走友会	1時間27分27秒

第3部 中学生以上女子(5区間 約17キロメートル)

順位	チーム名	記録
優勝	中島中学校	1時間8分31秒
準優勝	松林B	1時間10分5秒
第3位	浜須賀中A	1時間10分25秒

第4部 中学生男子(5区間 約17キロメートル)

順位	チーム名	記録
優勝	円蔵A	56分41秒
準優勝	松林A	59分3秒
第3位	西浜中男子A	1時間1分25秒

☒ 健康・スポーツ課 宅(74)1111内線166スポーツ推進担当FAX(74)5613

休日当番医・健診などの健康事業 (☎=予約制・申込制)	
1日	水
2日	木
3日	金 ☎寒川岡田クリニック☎(74)0052
4日	土 ☎倉見整形外科☎(72)0201
5日	日 ☎木島医院☎(75)0005
6日	月 ☎横山外科・胃腸科☎(74)7707
7日	火
8日	水
9日	木 精神保健福祉相談(☎14~16時)
10日	金 7カ月児相談(☎9:00~9:45)/子どもの歯科相談(☎9~10時)/2歳児歯科相談(☎9:45~10:45)
11日	土
12日	日 ☎寒川駅前クリニック☎(72)3588
13日	月
14日	火 1歳6カ月児健診(☎12:40~13:30)/エイズ相談・検査(☎9~11時)/B型・C型肝炎の検査(☎11:00~11:30)/物忘れ相談(☎13:30~15:30)
15日	水
16日	木 ビーバー歯科検診(☎13~16時)
17日	金
18日	土
19日	日 ☎さむかわ富田クリニック☎(72)5777
20日	月
21日	火
22日	水 精神障害者家族教室(☎14:30~16:00)
23日	木
24日	金
25日	土
26日	日 ☎村田整形外科☎(73)0661
27日	月
28日	火 3歳6カ月児健診(☎12:40~13:30)/エイズ相談・検査(☎9~11時)/B型・C型肝炎の検査(☎11:00~11:30)
29日	水
30日	木
31日	金 精神保健福祉相談(☎14~16時)

☎=休日当番医 ※診療時間 9~22時(12~13時と17~19時は除く)
 健康相談 妊娠出産、子育て、思春期、生活習慣病予防や改善、禁煙、各世代の栄養などについて、保健師、管理栄養士、看護師と相談ができます。
 ※健康・スポーツ課受付時間 平日 9:30~11:30、13~16時、面談希望の場合は要予約
 茅ヶ崎保健福祉事務所では禁煙相談、栄養・食生活相談を随時行っています。(要予約)

土曜開庁 毎月第1・第3土曜日(1月1日~1月3日は除く)の午前中
 町民窓口課の窓口を開設しています。
 とき 午前8時30分~正午/ところ 町役場1階町民窓口課窓口
 ※詳しくは町ホームページをご覧ください。

急病のときは

※事前に必ず連絡をしてからお出かけください。

午後10時以降の問い合わせ

町消防署☎(75)8000

次のようなときは迷わず119番通報してください。

- 呼吸困難であるとき ●意識がないとき
- 胸が痛いとき ●激しく頭が痛いとき

救急病院(平日の診療時間外や午後10時以降)

寒川病院(宮山193)☎(75)6680

茅ヶ崎市立病院(茅ヶ崎市本村5-15-1)

☎(52)1111

茅ヶ崎中央病院(茅ヶ崎市茅ヶ崎2-2-3)

☎(86)6530

湘南東部総合病院(茅ヶ崎市西久保500)

☎(83)9111

耳鼻咽喉科・眼科急患

日曜日、祝日、年末年始の午前9時~午後5時の診療所は消防署に問い合わせてください。

町消防署☎(75)8000

歯科急患

日曜日、祝日、年末年始の午前9時~午後5時(正午~午後1時は除く)

ところ 茅ヶ崎市地域医療センター☎(52)1611

かながわ小児救急ダイヤル

夜間、子どもの急な体調の変化や症状について、家庭でどう対処すべきか、すぐに医療機関にかかるべきか看護師がアドバイスします。治療や診断は行いません。(毎日午後6時~午前零時)

☎045(722)8000

#8000(携帯電話からでも可)

有効利用の掲示板

譲ります

▶自動ロボット掃除機▶バドミントンラケット▶ソファベッド▶ベビーラック▶幼児用知育玩具▶幼児用補助便座▶地デジ用チューナー▶シューズボックス▶ノートパソコン▶腹筋ベルト▶洗濯機パン▶7インチポータブルカーナビ▶雛人形▶五月人形▶A型ベビーカー▶籐のいす▶キジの剥製

求めます

▶ベビーベッド▶二段ベッド▶卓上ミシン▶一之宮相和幼稚園女児制服(スカート110~130cm)▶寒川東中学校女子制服等(夏季用)▶旭が丘中学校女子制服等一式▶自転車(男の子用20インチ位、20インチ以上)▶鎌倉彫用彫刻刀▶チャイルドシート▶DVDプレイヤー▶一輪車(小学生用)▶1人暮らしで使用するための(冷蔵庫、洗濯機、ガステーブル等)

【平成25年4月18日現在】

町のホームページにも掲載しています。詳しくはお問い合わせください。

☎町民窓口課☎内線171町民相談担当FAX(74)5613

5月の行事カレンダー

		行事・イベントなど	各種相談(健康・スポーツ課以外) (㊟=予約制)	会議(㊿は公開、㊾は非公開)
1日	水	手話講習会通訳基礎Ⅱコース[8、15、22、29日]	法律相談(㊿13～16時)【㊟】	
2日	木	父親・母親教室[12日]／健康づくり体操の日[15日]	消費生活相談(㊿10～16時、受付15時まで)	
3日	金	憲法記念日		
4日	土	おはなし会㊿ みどりの日		
5日	日	寒川町家族防災会議の日 こどもの日		
6日	月			
7日	火			㊿廃棄物減量化等推進協議会
8日	水		法律相談(㊿13～16時)【㊟】／多重債務法律相談(㊿13:15～16:15)【予約および事前相談】	
9日	木	卓球・サウンドテーブルテニス教室[16、23、30日]	消費生活相談(㊿10～16時、受付15時まで)	
10日	金	おはなし広場幼児の部(㊿10:30～11:15)	司法書士相談(㊿13～16時)【㊟】	
11日	土	おはなし会㊿／百人一首かるた教室(㊿10:00～11:30)／南部子どもクラフト教室／弓道教室[18、25日]		
12日	日	第7回まちづくり懇談会／初心者ソフトテニス講習会[26日]		
13日	月	子育てひろば(㊿10:00～11:30)	消費生活相談(㊿10～16時、受付15時まで)	
14日	火		人権相談(㊿13～16時、受付15時まで)	
15日	水	巡回ひろば(㊿10:00～11:30)／危険物取扱者試験受験準備講習会	法律相談(㊿13～16時)【㊟】／木造住宅無料耐震相談(㊿10～16時)【㊟5人】	
16日	木	初心者スケッチ教室／子育てひろば(㊿10:00～11:30)	消費生活相談(㊿10～16時、受付15時まで)／心配ごと相談(㊿9～14時)【㊟前日16時まで】	
17日	金	レカンフラワー体験教室		
18日	土	おはなし会㊿／おはなし図書館(㊿10:30～11:00)／こども囲碁・将棋教室(㊿10:00～11:30)／さむかわ考古学講座／ニコニコリサイクルフリーマーケット／春のテニス教室土曜日コース[25日]		
19日	日	春のテニス教室日曜日コース[26日]		
20日	月		消費生活相談(㊿10～16時、受付15時まで)／多重債務法律相談(㊿13:15～16:15)【予約および事前相談】	㊿教育委員会定例会
21日	火	子育てひろば(㊿10:00～11:30)		
22日	水	傾聴講座[29日]	行政書士相談(㊿9:30～11:30)【㊟】／多重債務法律相談(㊿13:15～16:15)【予約および事前相談】	
23日	木	巡回ひろば(㊿10:00～11:30)	消費生活相談(㊿10～16時、受付15時まで)	
24日	金	健康詩吟講座(入門編)[31日]	特設行政相談(㊿13～15時)	
25日	土	おはなし広場小学生の部(㊿13:30～14:00)／おはなし会㊿／古文書講座／満月塾		
26日	日	相模川美化キャンペーン／国民健康保険・後期高齢者医療保険休日窓口		
27日	月	離乳食講習会／子育てひろば(㊿10:00～11:30)	消費生活相談(㊿10～16時、受付15時まで)	
28日	火	巡回ひろば(㊿10:00～11:30)	人権相談(㊿13～16時、受付15時まで)	
29日	水			
30日	木		消費生活相談(㊿10～16時、受付15時まで)	
31日	金	国民健康保険料、保育料、介護保険料、固定資産税・都市計画税第1期、軽自動車税納付期限		

ところの凡例(問い合わせ先)

㊿=健康管理センター	㊿=町民センター	㊿=町民センター分室	㊿=社会福祉協議会(74)7621
㊿=町民相談室(㊿内線171)	㊿=北部文化福祉会館	㊿=寒川総合図書館	㊿=茅ヶ崎市役所
㊿=都市計画課(㊿内線324)	㊿=南部文化福祉会館	㊿=寒川総合体育館	㊿=茅ヶ崎保健福祉事務所(85)1171
㊿=倉見地域集会所	㊿=一之宮公園管理事務所	㊿=中瀬地域集会所	㊿=大村地域集会所 ㊿=小会議室

高規格救急自動車と高度救命処置用資機材を配備しました

4月8日、高規格救急自動車と高度救命処置用資機材を町消防本部に配備しました。

これは、多種多様化する救急要請に対応するために配備したものです。

1月の救急出動件数は、1カ月の出動件数として過去最多の224件でした。一刻を争う病気やけがの人が救急自動車を利用できるように、救急自動車の適正利用にご理解とご協力をお願いします。



<高規格救急自動車の主な機能>

- ▶ メーンストレッチャー
- ▶ サブストレッチャー ▶ 電子サイレン
- ▶ 大型散光式警光灯(前後)
- ▶ 側面赤色LED点滅灯
- ▶ 側面作業灯(LED)
- ▶ ディスチャージヘッドランプ
- ▶ エアコンプレッサー内蔵式防振ベッド
- ▶ ナビゲーションシステム
- ▶ 四輪駆動
- ▶ 消火器、換気扇、除湿装置、電源コンセント、電波時計

<高度救命処置用資機材の内容>

- ▶ 気道確保用資機材一式 ▶ 人工呼吸器
- ▶ 加湿流量計付酸素吸入装置
- ▶ 吸引器 ▶ 半自動式除細動器
- ▶ 輸液用資機材
- ▶ 血中酸素飽和度測定器
- ▶ 心電計 ▶ 血糖測定器



TOWN MAYOR'S EYE 木村町長見聞録

空中回廊を散策したような気分!

快晴の天候にも恵まれた4月13日、さがみ縦貫道路(圏央道)開通記念ウォーキングが実施されました。寒川町において初めての国道であり、自動車専用道路でもあるさがみ縦貫道路(圏央道)を開通前に歩くことができるということもあって、5,700人ものが皆さんが参加してくださいました。

寒川北インターチェンジ、寒川南インターチェンジの2カ所から歩き始めた参加者。私も寒川北インターチェンジから歩きましたが、途中で後ろを振り返ると、新しく整備された道路の感触を自らの足で確認しながら歩く参加者による笑顔の行進が延々と続いていました。

高架からは見晴らしが良く、見とれるばかりの景色を眺めながらのウォーキングは、あたかも空中回廊を散策しているかのようでした。神奈川県之母なる川といわれ

る相模川に広がる豊かな自然環境や、遠くは富士山や大山、丹沢の山並みから江ノ島までの眺望を目にしたとき、あらためて恵まれた環境の中にいることを実感しました。

この道路は、周辺道路の混雑解消や都市間の連携強化、産業の発展などを期待できるだけでなく、大規模災害時の緊急輸送道路としても重要な役割を担うものであり、相模川に沿って伸びる神奈川県の背骨、いや屋台骨にもなる道路です。

景色に見とれながらも、寒川町の産業の活性化、生活環境の向上に努めなければならない、と思う一日となりました。



◆本誌は資源保護のため、再生紙を使用しています。

【広告】

広報さむかわに 広告を掲載しませんか



広告主を募集します。広告は次の4種類です。

掲載場所	規格	広告掲載料 (掲載1回当たり)	配色
情報のひろば	縦105mm×横175mm	60,000円	2色刷 (黒・緑)
	縦55mm×横175mm	30,000円	
	縦85mm×横55mm	15,000円	
裏表紙	縦80mm×横175mm	45,000円	4色刷 (フルカラー)

広告掲載について詳しくはお問い合わせください。

企画政策部企画政策課広報統計担当

☎(74)1111内線234 / FAX(74)9141

広報事業の財源とするため、有料広告を掲載しています。広告掲載の申し込みは企画政策部企画政策課広報統計担当(☎(74)1111内線234FAX(74)9141)へお問い合わせください。掲載されている広告については各広告主へお問い合わせください。