

広報

# さむかわ

2016

7

No.678

やさ  
優しさと 輝きと うるおいのあるまち 湘南さむかわ

自分を知って  
健康でハッピーになろう

特集

生活習慣病は  
改善できる

P4 国民年金保険料の免除制度・  
納付猶予制度

P5 町立小学校のプールを開放します

P11 湘南広域ニュース

P14-17 すくすくナビ

P18-21 情報のひろば

# 生活習慣病は改善できる

かながわ保健指導モデル事業実施報告  
 ～国民健康保険加入者の生活習慣病重症化予防の取り組み～  
 ☎保険年金課 ☎(74)1111 内線 122FAX(74)5613



## 生活習慣病の重症化予防

健康寿命の延伸は、生活習慣病の発症や重症化予防をすることが大切です。

町では、平成25年度から27年度までの3年間、県と協働で特定健康診査受診後の人を対象に生活習慣病重症化予防に取り組みました。

特定健康診査：国民健康保険の保険者である町が、国民健康保険加入者を行うメタボリックシンドロームに着目した健康診査

## 改善にむけての取り組み

町では、下表のように参加者を生活習慣病と糖尿病に分け、それぞれ生活習慣を見直し、改善するための講義およびグループ討議を行いました。

具体的な内容としては、自身自身の食習慣の実態や検査値と食べ物との関係を把握し、重症化予防のための取り組み目標を決めます。そして、毎日の生活の中で実行した結果、検査値が変わる体験を重ねていきます。

食習慣の実態を把握する際は、実際の食材を見ながら自分が口にした量やカロリーを点検できるようにしました。

生活習慣病研究グループ  
 (高血圧、脂質異常症、高血糖のいずれかに該当の人)

	期 間	講座の開催回数
平成25年度	平成25年9月 ～ 平成27年12月	17回
平成26年度	平成26年11月 ～ 平成27年12月	11回

糖尿病研究グループ  
 (高血糖の人)

	期 間	講座の開催回数
平成26年度	平成26年7月 ～ 平成27年12月	13回

## かながわ保健指導モデル事業とは?

保健師や栄養士等のマンパワーを活用し、生活習慣病の重症化の恐れがあるハイリスク者を対象に、重症化予防に焦点をあてた事業です。

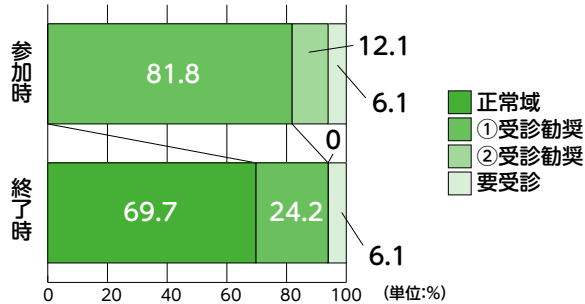
参加者には、保健指導を通じて、自分の食生活等の改善が必要な点に気づいてもらい、実際に取り組んだ結果について検査値の変化を追いながら、その効果を実感できる事業です。



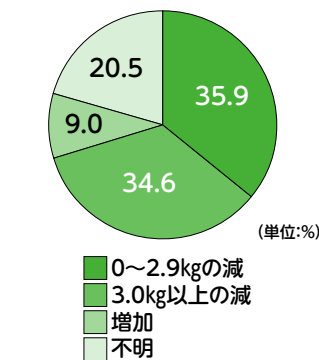
多くの人が改善

次のように参加時と講座終了時の体重、血圧、ヘモグロビンA1cの数値の変化を比べてみました。

ヘモグロビンA1c(正常域:~6.4% ①受診勧奨:6.5~7.4% ②受診勧奨:7.5~8.3% 要受診:8.4%~)  
(過去1~2カ月の血糖の状態を表す検査)

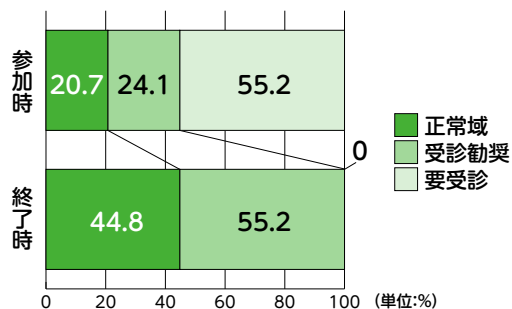


体重



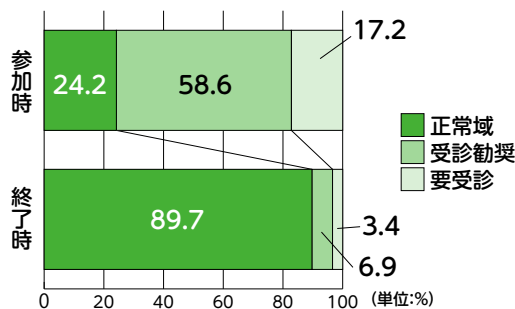
収縮期血圧

(正常値:~139 受診勧奨:140~159 要受診:160~)



拡張期血圧

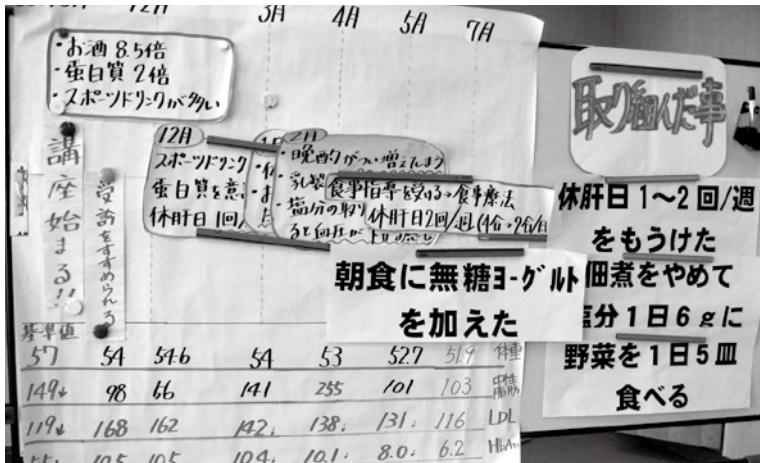
(正常値:~89 受診勧奨:90~99 要受診:100~)



各項目でみると、多くの人が改善に向かったことがわかります。

参加者の声は

アンケート結果では、「参加する前から生活習慣病に対しての意識はあったが、この講座によってさらに意識が高くなった」や「健康には自信があったが、検査値から自分の実態を知ったことで他の項目にも関心がでた。体重、血圧を毎日測定し、自分の身体のモニタリングができるようになった」など、多くの人がこの事業に対して満足であると答えていました。



食べ物のカロリーを記号化し、視覚的に分かりやすくしています

健康寿命は延ばせる

生活習慣病（肥満、高血圧、糖尿病、脂質異常症）の発症および重症化には、毎日の生活が影響することは明らかです。

生活習慣病を根本的に治す薬がないことから、自分の生活習慣を見直し、改善することが必要です。町ではこれからも特定健康診査等や講座、相談等を開催し、皆様の健康づくりをサポートしていきます。

国民年金

国民年金保険料の免除制度・納付猶予制度

国民年金課(備内線124年金担当FAX(74)5613)

保険料免除制度

申請者本人、その配偶者、世帯主の前年所得がいずれも基準以下である場合は、申請することで国民年金保険料が免除されます。

免除の額は、全額、4分の3、2分の1、4分の1の4種類です。

免除が認められた場合は、該当期間の年金受給額が減額になるなど、受給要件が変わります。

納付猶予制度

申請者が50歳未満で、申請者とその配偶者の前年所得が基準以下である場合は、納付が猶予されます。

※7月から対象者を30歳未満から50歳未満に拡大します。

**申請方法** いずれも、次の必要書類等を持って国民年金課で手続きをしてください。

必要書類等

- ▼年金手帳
- ▼印鑑(本人署名の場合は不要)
- ▼雇用保険受給資格者証、雇用保

国民健康保険 高齢受給者証の更新

70~74歳の国保加入者に交付している「国民健康保険高齢受給者証」の有効期限が7月31日に満了となる人に7月下旬に新しい高齢受給者証を郵送します。8月1日以降に医療機関で受診する場合は、この受給者証を使用してください。

なお、前々年と前年とで所得等に差がある世帯は、8月の更新時から医療機関での窓口負担割合が変更となる場合があります。

後期高齢者医療制度に加入の皆様 8月1日から保険証が新しくなります

現在使われている保険証(水色・上部に青い帯入)の有効期限は7月31日です。

7月末までに後期高齢者医療制度の被保険者の方に、8月1日から使用する新しい保険証(桃色)を書留で郵送します。

8月1日を過ぎてても保険証が届かない場合は、お問い合わせください。



国民年金課(備内線122)国保・高齢者医療担当FAX(74)5613

申請可能期間と審査対象所得

	免除等の申請が可能な期間	審査の対象となる前年所得
平成25年度分	平成26年6月 ※平成28年7月中まで申請ができます。	平成24年中所得
平成26年度分	平成26年7月~平成27年6月	平成25年中所得
平成27年度分	平成27年7月~平成28年6月	平成26年中所得
平成28年度分	平成28年7月~平成29年6月 ※7月1日から受付を開始します。	平成27年中所得

失業者、失業していた期間がある人のみ、申請できる期間 左表のとおり

**注意事項**  
申請前に既に保険料を納付した場合は対象外です

▼厚生年金等に加入している人でも、要件に該当していれば、さかのぼって申請できます

▼天災、失業の場合は特例として免除対象になることがあります

法定免除制度

生活保護法による生活扶助や2級以上の障害年金を受けている人は、届け出により保険料の全額が免除されます。

災害対策

避難行動要支援者名簿 掲載希望者を募集します

福祉課(備内線142総務担当FAX(74)5613)



災害時に配慮が必要な人(要配慮者)のうち、特に

支援が必要な人(避難行動要支援者)を対象に、「避難行動要支援者きずなプラン(避難支援全体計画)」を策定しました。

避難行動要支援者を把握するための名簿の作成にあたり、下表(6)「その他」で掲載を希望する人を募集します。

※(1)~(5)の人には避難支援希望確認書を郵送しています。

避難行動要支援者の対象範囲

(1)	75歳以上の一人暮らしの人
(2)	要介護状態区分が3~5の人
(3)	身体障害者手帳1~2級のいずれかを持っている人
(4)	療育手帳A1・A2のいずれかを持っている人
(5)	精神障害者保健福祉手帳1級を持っている人
(6)	その他(要配慮者のうち、家族等による必要な支援を受けられない人で、なおかつ、1人では避難できない人のうち、自ら支援を希望する人)

8月31日(水)に同課へ電話か直接 申し込み 7月1日(金)



## 町立小学校のプールを開放します



**開放日** 下表のとおり  
**開放時間** 午前10時～午後1時

### 対象

- ▶一般開放 町に住民登録がある人(オムツが必要な乳幼児は不可、未就学児1人につき保護者1人同伴)
- ▶学校開放 開放する学校に在学している生徒

### 注意事項

- ▶貴重品は各自で管理してください
- ▶大型の浮輪、食べ物を持ち込めません
- ▶車での来場はご遠慮ください
- ▶小学校への問い合わせはご遠慮ください



日	月	火	水	木	金	土
7月17日	18	19	20	21 ●(一) ●(寒)(小)	22 ●(南) ●(旭)	23 ●(一) ●(寒)(小)
24 ●(南) ●(旭)	25 ●(一) ●(寒)(小)	26 ●(南) ●(旭)	27 ●(一) ●(寒)(小)	28 ●(南) ●(旭)	29 ●(一) ●(寒)(小)	30 ●(南) ●(旭)
31 ●(一) ●(寒)(小)	8月1日 ●(南) ●(旭)	2 ●(一) ●(寒)(小)	3 ●(南) ●(旭)	4 ●(一) ●(寒)(小)	5 ●(南) ●(旭)	6 ●(一) ●(寒)(小)
7 ●(南) ●(旭)	8 ●(一) ●(寒)(小)	9 ●(南) ●(旭)	10 ●(一) ●(寒)(小)	11 ●(南) ●(旭)	12 ●(一) ●(寒)(小)	13 ●(南) ●(旭)
14 ●(一) ●(寒)(小)	15 ●(南) ●(旭)	16	17	18	19	20

●=一般開放 ●=学校開放  
(寒)=寒川小学校 (一)=一之宮小学校 (旭)=旭小学校 (小)=小谷小学校 (南)=南小学校

☎健康・スポーツ課 ☎内線165スポーツ推進担当FAX(74)5613

## 町職員を募集します

職種	生年月日	募集予定者数
事務職	昭和61年4月2日から 平成11年4月1日までに生まれた人	15名程度 (地方創生枠あり)
技術職 (建築・土木)	昭和56年4月2日から 平成4年4月1日までに生まれた人	若干名
保健師	昭和56年4月2日以降に生まれた人	若干名
事務職 (文書館)	昭和46年4月2日以降に生まれた人	若干名
事務職 (障がい者対象)	昭和61年4月2日から 平成11年4月1日までに生まれた人	若干名

**採用予定日** 平成29年4月1日

**受験案内、申し込み用紙配布期間**

7月25日(月)から8月5日(金)(土、日、祝日を除く)

※町ホームページからも入手できます。

**配布場所** 町役場本庁舎2階総務課窓口

**受付期間** 8月1日(月)～6日(土)午前8時30分～正午、午後1時～5時。ただし、6日(土)は午前中のみ受け付けます。

※受付場所等の詳細は受験案内に記載します。

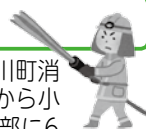
**試験日** 第1次試験 9月17日(土)

**申し込み** 必要書類を本人が同課へ直接

※詳しくは、町ホームページをご覧ください。

☎総務課 ☎内線214職員担当FAX(74)9141

## 消防操法大会



6月5日、さむかわ中央公園で第48回寒川町消防操法大会を開催しました。町内の消防団から小型ポンプの部に12チーム、自動車ポンプの部に6チームが出場し、技術とタイムを競いました。

### 【自動車ポンプの部】

#### 団体賞

最優秀賞	第8分団Aチーム
優秀賞	第8分団Bチーム
優良賞	第2分団Aチーム

#### 個人賞(分団名)

#### 敬称略

指揮者	渡部 寛 (第2分団Aチーム)
1番員	前田 大樹 (第2分団Aチーム)
2番員	根岸 健太 (第7分団Aチーム)
3番員	藤沢賢太郎 (第8分団Aチーム)
4番員	長瀬 裕三 (第2分団Bチーム)

### 【小型ポンプの部】

#### 団体賞

最優秀賞	第4分団Aチーム
優秀賞	第1分団Aチーム
優良賞	第5分団Aチーム
優良賞	第10分団Aチーム
優良賞	第4分団Bチーム
優良賞	第9分団Aチーム

#### 個人賞(分団名)

#### 敬称略

指揮者	村田 裕嗣 (第1分団Aチーム)
1番員	上原 貴哉 (第4分団Aチーム)
2番員	山本 毅 (第4分団Bチーム)
3番員	古山 真一 (第1分団Aチーム)

### 【消防団一覧】

- 第1分団(田端) 第2分団(一之宮)
- 第3分団(大曲) 第4分団(岡田)
- 第5分団(小谷) 第6分団(小動)
- 第7分団(宮山) 第8分団(倉見)
- 第9分団(大蔵) 第10分団(中瀬)

☎消防本部予防課 ☎(75)8003警防担当FAX(75)8080

## すべてはあなたの笑顔のために けんこう 健口のヒント

### 非常用持ち出し袋に入れておこう!

歯ブラシ・マウスウォッシュ・口腔用ウェットティッシュ



お口は、食べ物・飲み物・呼吸による空気まで体の中に入っていき入り口です。その入り口が汚れているとさまざまな弊害をもたらしています。

弊害の代表的なものに誤嚥性肺炎があります。特に、大規模災害の発生時には、飲み水の確保が大変になるため、口をゆすぐために水を使用することをためらう感じも出てくる可能性があります。

そこで、非常持ち出しに「歯ブラシ・マウスウォッシュ」の2点を準備しておくところでもお口のケアができます。

マウスウォッシュは原液で使用ができるものを選択してください。また、口腔用のウェットティッシュ等もありますので、入歯のお手入れも可能です。

口の中をきれいにすると気分もすっきりしますし、唾液の分泌も刺激され、免疫機能もアップします。

マウスウォッシュや口腔用ウェットティッシュは使用制限がありますので、1年に一回非常持ち出しのチェックをして、いざというときのためにご準備ください。

訪問歯科医療を行っていますので、在宅歯科医療  
連携室(☎(54)0993)へ  
ご相談ください。

日本歯科医師会  
PRキャラクター「よ坊さん」



☎健康・スポーツ課 ☎内線164健康づくり担当FAX(74)5613

まちづくり

第19回まちづくり懇談会

協働文化推進課(管内線2-1)協働担当  
FAX(74)9141

まちづくり懇談会は、地域の実情や課題などを、皆さんと町長が話し合い考えていく取り組みです。

テーマ

▼「さむかわ」の魅力をアピールしよう！あなたが伝えたい寒川の魅力！

▼これからの「さむかわ」をよくしたい！あなたのアイデアを、まちづくりに

とき 7月23日(土)

ところ・時間

▼新町集会所・午後1時～2時30分

※駐車場はありません。

▼南部文化福祉会館・午後3時～4時30分

※車での来場はご遠慮ください。



経過等を公開しています

これまでの懇談内容・経過等を町ホームページで公開しています。懇談内容を踏まえて検討し、対応したものを紹介します。

〈野良猫対策〉

(意見)手術代の補助について、飼い猫だけでなく野良猫も含められないか。  
→(対応)28年度より、飼い猫だけでなく飼い主のいない猫も不妊・去勢手術費助成事業の対象とします。

〈老人会への参加と公共交通機関〉

(意見)老人会に、交通の関係で行きたい時に行けない。  
→(対応)27年10月より、コミュニティバスの土日運行の実施および利用実績に応じたダイヤ改正を実施しています。

5月の路線バス

1便当たりの平均乗車人数をお知らせします



コミュニティバスもくせい号

東ルート 平日10.0人 (定員34人)  
土曜日・休日 5.9人

倉見大村ルート 平日 6.0人 (定員8人)  
土曜日・休日 3.6人

南ルート 平日 3.1人 (定員8人)  
土曜日・休日 1.7人

寒川駅と海老名駅を結ぶ実証運行

平日 9.1人 (定員24人・34人)  
土曜日・休日 6.6人

☎都市計画課(管内線322)都市計画・開発指導担当 FAX(75)9906

提出内容  
町ホームページにある公募案プロフィール記入用フォーマットおよび「東洋大学標準

将来の公共施設等のあり方を決める公共施設等総合管理計画は、役場内の組織、学識経験者や公募委員などにより構成される外部委員会とともに公募案(実際に施設を使用する人や、町民の意見等の集約)から策定を行います。  
ぜひ皆さんの施設に対する意見をお寄せください。

公共施設等総合管理計画の公募案を募集します

モデル公共施設種類別基準に基づく評価を10月11日(火)までに総務課へ郵送か直接、またはEメール(町ホームページから)で

次の施設からも提出できます

各公民館、寒川総合図書館、寒川総合体育館

☎総務課(管内線2-1)管財担当 FAX(74)9141



田端スポーツ公園 多目的広場の一部利用制限  
～ご迷惑をおかけします～



相模川築堤に伴う寒川第2排水樋管の改築にあたり、田端スポーツ公園多目的広場の一部を代替の駐車場として6月末まで利用していました。

このたび、寒川第1排水樋管の改築にあたり、工事ヤードとして活用するため、引き続き平成29年6月末まで一部利用制限をいたします。

〈利用制限期間〉 7月1日～平成29年6月末まで

☎健康・スポーツ課(管内線165)スポーツ推進担当 FAX(74)5613



## 水田保全事業補助金 申請受付を始めます

今年度より町では、水田保全のため、一定期間水稲作付けをしている水田所有者に水田保全事業補助金を交付します。

**対象** 町内の市街化調整区域内で、水稲作付けをしている水田所有者

**対象額** 町内市街化調整区域内の水田、1平方メートル当たり年4円以内

※申請面積は、耕作する登記簿面積(小数点以下は切り捨て)によります。

**申し込み** 7月15日(金)から農政課へ直接(7月29日(金)必着)または7月16日(土)、20日(水)午前9時~正午に役場東分庁舎で開催の申請受付会に参加

※申込書は7月1日(金)から同課または町ホームページから取得できます。

☎農政課☎内線291 農政担当FAX(74)2833

## ストップ! 迷惑行為

条例で禁止しています

住みよい環境を守り育てるまちづくり条例では、次の項目の他に深夜の花火の禁止や調理くずの投棄などを禁止しています。公共の場所等で違反すると罰金が科せられる場合があります。

### ポイ捨ての禁止

飲食用の容器やたばこの吸い殻、紙くず等をポイ捨てしてはいけません。

### 犬、猫のふんの放置の禁止

飼養、保管している犬や猫がふんをしたときは、放置し

てはいけません。

### 喫煙はマナーを守って

同条例では、歩行時や自転車乗車時の喫煙をしないように努め、公共の場所等で喫煙する人は、携帯用灰皿を携帯または灰皿設置場所での喫煙に努めるよう規定しています。

### 不法投棄が多発しています

ごみ集積所に分別されていないごみが不法投棄されているという苦情が多く寄せられています。ごみは正しく分別し、決められた場所に出してください。

☎環境課☎内線435 環境保全担当FAX(74)1385

## 審議会等の委員を募集します

**応募資格** 次のすべての要件を満たしていること

- ▶ 町に1年以上在住か在勤または在学の満20歳以上であること
- ▶ 任期開始日時点で、町のほかの審議会等の委員でないこと
- ▶ 行政機関の職員または町議会議員でないこと
- ▶ 同一の審議会等の公募委員を2期続けて務めている場合は、その職を退いてから2年以上経過していること

**申し込み** 8月1日(月)までに各担当課等、各公民館、町ホームページなどにある所定の申込書と、任意の様式で200~400字にまとめた「私の考え」を各担当課等へ郵送か直接、ファクスまたはEメール(町ホームページから)で



### 委員を募集する審議会等の詳細

名称	概要	人数	任期	年間開催回数	報酬謝礼等	「私の考え」テーマ	問い合わせ
まちづくり推進会議	協働のまちづくりについて調査、協議	3人	9月1日~平成30年6月30日	3~5回程度	日額5,000円	あなたにとって開かれた町政とは	☎協働文化推進課☎内線222 協働担当 FAX(74)9141
さむかわ男女共同参画プラン推進協議会	町の男女共同参画社会実現に必要な施策等について調査、検討	1人	9月1日~平成29年3月31日	3回程度	記念品	男も女も対等で、いきいきと暮らせる社会をつくるには何が必要ですか	☎協働文化推進課☎内線226 文化担当 FAX(74)9141
生活支援・介護予防サービス基盤整備推進会議	日常生活に支援が必要な高齢者に対するさまざまなサービスの基盤整備を推進するための協議	1人	初回開催日~平成29年3月31日	3~4回程度	年額2,000円	高齢者を支える地域のつながり	☎高齢介護課☎内線134 高齢福祉担当 FAX(74)5613
廃棄物減量化等推進協議会	廃棄物問題に関する町民相互の協力と廃棄物の減量化、資源化などを推進	2人	9月1日~平成30年3月31日	5回程度	年額2,000円	寒川町のごみの減量と資源化について	☎環境課☎内線431 資源廃棄物担当 FAX(74)1385
寒川広域リサイクルセンター運営委員会	リサイクルセンターの運営等について提言、協議	1人	9月1日~平成30年3月31日	3回程度	記念品	分別収集とリサイクルについて	☎寒川広域リサイクルセンター☎(74)5547 FAX(74)5568

※報酬額が日額5,000円の委員については、1日の勤務時間が4時間以上であった場合、報酬額が8,700円となります。

# 子育て 母子・父子家庭等の児童や 障害のある児童の生活を支援します

☎子ども青少年課(☎内線153)子ども家庭担当FAX(74)5613

## 児童扶養手当

次のいずれかに該当する児童を育てている父または母、または養育者に手当を支給します。

- ▼ 父母が婚姻を解消した児童
- ▼ 父または母が死亡した児童
- ▼ 父または母が重度の障害の状態にある児童

▼ 父または母の生死が明らかでない児童

▼ 父または母から1年以上同居せずに監護されていない児童

▼ 父または母が裁判所からのDV保護命令を受けた児童

▼ 父または母が1年以上拘禁されている児童

▼ 母が婚姻しないで生まれた児童

▼ 父母がともに不明である児童

**支給額**

**全部支給(第1子)** 月額 4万2330円

**一部支給(第1子)** 月額

9990円〜4万2320円

▼ 4月1日現在は、第2子からは5000円加算、第3子からは3000円加算

▼ 8月1日以降は、第2子は5000円〜1万円加算、第3子からは3000円〜6000円加算

## 助成期間

児童が満18歳になった日以後の最初の3月31日まで(児童が一定の障害の場合には20歳未満まで)

## 所得制限 下表のとおり

## 対象とならない主な事例

▼ 父(母)または児童が公的年金等を受給している

※児童扶養手当の額を下回るときは、手当の一部が支給されます。

▼ 児童が児童福祉施設に入所または里親に預けられている

▼ 父または母が異性と同居(事実婚)している(通っている状態も含む)

児童扶養手当の所得制限

扶養親族等の数	平成27年分所得		配偶者・扶養義務者・養育者
	請求者(母または父あるいは養育者)		
	全部支給	一部支給	
0人	19万円未満	192万円未満	236万円未満
1人	57万円未満	230万円未満	274万円未満
2人	95万円未満	268万円未満	312万円未満
3人	133万円未満	306万円未満	350万円未満
4人	171万円未満	344万円未満	388万円未満

※所得額から社会保険料等控除額(一律8万円)、その他医療費控除等を差し引いた額です。

## 特別児童扶養手当

精神、知的または身体障害等(政令で定める程度以上)にある20歳未満の児童を育てている父、母または養育者に手当を支給します。

**支給額**

**重度障害児** 1人につき月

額5万1500円

中度障害児 1人につき月額3万4300円(平成28年4月1日現在)

所得制限 下表のとおり

## 対象とならない主な事例

▼ 児童が児童福祉施設等に入所している

▼ 児童が障害を理由として公的年金を受給している

※いずれの制度も世帯状況によって対象とならない場合があります。

特別児童扶養手当の所得制限

扶養親族等の数	平成27年分所得	
	請求者	配偶者・扶養義務者
0人	459万6,000円未満	628万7,000円未満
1人	497万6,000円未満	653万6,000円未満
2人	535万6,000円未満	674万9,000円未満
3人	573万6,000円未満	696万2,000円未満
4人	611万6,000円未満	717万5,000円未満

## 児童・生徒および講師を募集します！ 寒川にこここ学習会

今年度より寒川にこここ学習会推進事業を展開します。

この事業は、長期休業中や放課後の時間を利用して、寒川の小・中学生が、地域の人に勉強をみってもらうというものです。

そこで、夏休みから始まる寒川にこここ学習会に参加する児童・生徒および講師を募集します。



**対象** 小学5～6年生、中学1～2年生

**内容** 学習支援を必要とする児童・生徒に対する補充学習、外国につながる児童・生徒の学習についての支援、学習等の悩みを抱えた児童・生徒の相談・支援

**講師** 週1～2回、1回2時間 参加できる人(長期休業期間は昼間、課業期間は放課後の実施)

**賃金** 時給920円

※その他詳細は相談・面談にてお問い合わせください。

☎学校教育課☎内線521 指導担当FAX(75)9907



## 今年10月15日(土)から開催! 第47回寒川町文化祭



第47回寒川町文化祭のキャッチコピー、10月15日(土)にオープニングイベントとして開催するヤング・ダンス・フェスタの参加団体を募集します。

### 〈町文化祭キャッチコピー〉

**対象** 町内在住か在勤または在学の人(1人3点まで)

**応募方法** 7月15日(金)までに応募用紙かはがきに作品、住所、氏名、年齢、電話番号を記入して、協働文化推進課へ郵送か直接、ファクスまたはEメール(町ホームページから)で  
※入選者には、文化祭式典で表彰状と記念品を進呈します。

### 〈ヤング・ダンス・フェスタ参加団体〉

**募集団体** 青少年を中心に構成し、舞台発表ができる団体で、フラダンス3団体、ヒップホップ3団体、その他のパフォーマンス(文化祭舞台発表部門に属さない分野)2団体  
**申し込み** 7月29日(金)までに応募用紙に必要事項を記入して、同課へ郵送か直接、ファクスまたはEメール(町ホームページから)で

※応募用紙はいずれも同課、各公民館、寒川総合体育館、寒川総合図書館にあります。

☎協働文化推進課 ☎内線226文化担当FAX(74)9141

## 目指せ未来の経営者 ビジネス体験隊員募集

ビジネスのおもしろさや大変さを体験してみよう!

**とき** 8月1日(月)、2日(火)、5日(金)、6日(土)(全4回)午前9時30分~午後4時(最終日は午前9時~午後4時30分)

**ところ** 茅ヶ崎市役所(茅ヶ崎市茅ヶ崎1-1-1)ほか

**対象** 町内在住か在学の小学5~6年生で全日程参加できる人 11人(抽選)

**内容** マーケティング、会社設立、仕入れなどの体験  
**費用** 3,500円(4日間の昼食代等、初日に徴収)

**申し込み** 7月11日(月)までに所定の用紙に住所、氏名(ふりがな)、学校名、学年、性別、保護者の氏名、電話番号を記入して産業振興課へ郵送か直接、ファクスまたはEメール(町ホームページから)で

☎産業振興課 ☎内線295商工労政担当FAX(74)2833



## ★夏の図書館イベント★

☎寒川総合図書館 ☎(75)3615FAX(75)3669

### 小学生のためのおはなし会 夏のわくわくたまてばこ

**とき** 7月28日(木)午後2時30分~3時

**対象** 小学校低学年

**内容** わくわくするようなテーマが次々に飛び出すスペシャルなおはなし会

### 企画展示 本を読もう!

#### 新「さむかわ子ども読書100選」と課題図書

**とき** 7月21日(木)~8月31日(水)

**内容** 新「さむかわ子ども読書100選」、青少年読書感想文全国コンクールの課題図書、「神奈川県・夏のすいせん図書」読書感想文コンクール課題図書、平成27年度神奈川県児童福祉審議会推薦優良図書の展示、貸出(ただし青少年読書感想文全国コンクールの課題図書は貸出・予約ともに1人1冊まで、貸出期間は8日以内)

### 図書館・文書館体験ツアー

**とき** 7月22日(金)、29日(金)いずれも午前8時30分~正午

**対象** 小学3年~高校生 各回5名(町内在住・在学優先、先着順)

※小学生は保護者同伴可です。

**内容** 図書館内や書庫見学、図書館業務やイベントのお手伝いなど

**申し込み** 7月2日(土)から寒川総合図書館へ電話または直接

### 読書記録とおすすめカード

**とき** 7月21日(木)~8月31日(水)

**対象** 小学生

**カード配布・提出場所** 寒川総合図書館、寒川総合図書館北部分室・南部分室

#### ▶わくわく読書マラソンカード

本を読んで「わくわく読書マラソン」に参加しよう。10冊以上読むと認定書を配付します。参加者には、プレゼントを差し上げます。

#### ▶おすすめカード

友達に勧めたい本(マンガ以外)を「おすすめカード」に記入してください。出してもらったカードは8月2日(火)~11月9日(水)までの間、提出場所に掲示します。

# 第4回さむかわ神輿まつり

とき 7月18日(月)午前9時から  
ところ 寒川駅前公園



## 町を活性化するためのお祭りとして

県の無形民俗文化財である浜降祭を守り継承し、祭りを通じて町を活性化し、町民の皆さんを元気にするためのお祭りです。

浜から引き上げてきた寒川神社、菅谷神社、倉見神社、一之宮八幡大神の神輿が集結し、パレードなどを行うほか、祭りばやし、子ども段ボール神輿の展示、ステージイベント(ダンス、和太鼓演奏)などを行います。

※当日午前11時～正午の間、「寒川町役場前」交差点から「岡田」交差点までを交通規制します。

## 復興祈願祭として

さむかわ神輿まつりでは、5年前に発生した東日本大震災、本年4月に発生した平成28年熊本地震の復興祈願祭が斎行されます。

## 東北からも参加しています

神輿まつりには、寒河江神輿会(山形県)、大桂睦会(山形県)、鳴子神輿会(宮城県)の方々が一緒に参加しています。当日は、その様子もご覧ください。

- ☎産業振興課 内線 294 観光担当  
FAX(74)2833
- ☎さむかわ神輿まつり実行委員会  
(町観光協会内) ☎(75)9051



咲かせ続けよう  
2016.11.5 [土曜日]  
開催予定!!

寒川みんなの花火 募金玉

..... 寒川みんなの花火 開催趣意 .....

2012年より寒川町を想う多くの方々のお一人お一人のお気持ちをもちまして、寒川みんなの花火を開催し寒川の冬空に花火を打ち上げることが出来ました。

この花火は、町民一人当たり100円、人口48,000人一人が100円を募金して打ち上げられる規模での開催を目指しております。

みなさまのご協力をお待ちしております!

花火を打ち上げる感動を一緒に共有しませんか!!  
VOLUNTEER ボランティアスタッフを大募集中!!

お問い合わせは: 寒川みんなの花火 実行委員会 facebook まで  
情報配信中!! <https://www.facebook.com/samukawa.hanabi>

<http://samukawa.wix.com/minnanohanabi>

## 寒川写真コンクールリニューアル開催

～あなたのお気に入りの写真をネットでも応募できます～

《作品応募》

募集期間 7月1日(金)～10月31日(月)  
募集部門 カメラ部門: カメラで撮影した写真  
スマホ部門: スマートフォン、タブレット等で撮影した写真(各部門5点まで)

テーマ 町内の年中行事、風景、草花、野鳥、名勝旧跡、文化財、新しく発見した町の魅力など、寒川町内で撮影された作品

撮影期間 平成25年11月1日～平成28年10月31日  
応募方法 パソコン、スマートフォンで(一社)寒川町観光協会ホームページから申込みか、写真データのついたメディア(SDカード、USBメモリ、CD)を応募票とともに同協会(〒253-0105 寒川町岡田1101-5-1)へ郵送または直接(締め切り日必着)  
※データ(JPEG形式、10MB以下)での応募に限ります。

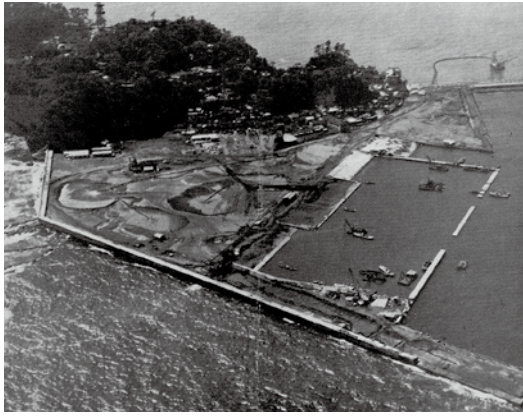
《優秀作品展示》

とき 12月2日(金)～6日(火)  
(5日(月)を除く)午前10時～午後5時(初日は午後1時から)  
ところ 町民センター

☎町観光協会 ☎(75)9051  
HP <http://www.samukawa-kankou.jp>



藤沢市では、昭和29年から着手された県立湘南海岸公園整備事業によって片瀬西浜などの海岸線にビーチハウスなどのレジャー関連施設の整備が進みました。  
昭和32年からは海岸線沿いを「東



建設中の江の島ヨットハーバー

藤沢市

藤沢市の昭和30年代



寒川町・藤沢市・茅ヶ崎市の2市1町では広報紙の相互掲載を行っています。今回は各市町の昭和30年代の出来事を紹介します。

洋のマイアミビーチ」としてPRし、昭和34年には、アメリカ合衆国のマイアミビーチ市との姉妹都市提携を結びました。

この姉妹都市提携宣言を機に、東京のキー局と連携して映画スターや人気歌手を招いたフェスティバルを開催し、夏の湘南の存在を広く全国に伝えました。

こうした中、昭和35年6月に東京オリンピックの組織委員会がヨット競技を江の島で行うことを決定。昭和39年10月には東京オリンピックが開催されて、かつて参詣の地であった江の島は、マリンスポーツのメッカへと変身を遂げました。

☞ 藤沢市郷土歴史課 0466(27) 0101

茅ヶ崎市

大岡祭が復活（昭和31年）

毎年春に開催されている大岡越前祭は大正元年11月の大岡越前守忠相の贈位の報告を受け、翌年に行われた「贈位祭」がその始まりです。

関東大震災や太平洋戦争などで中断を余儀なくされましたが、昭和31年に復活しました。復活第一回目の大岡祭では、ヤリ奴、手古舞に

続き、馬に乗った大岡さま、お姫さま、腰元など総勢100余人からなる大名行列が市民の喝さいを浴びました。

それから半世紀を経た今日、大岡祭は大岡越前祭へと名前を変え、基本的に当時のスタイルのまま、春の風物詩の一つとなっています。

☞ 茅ヶ崎市文化生涯学習課 0467(82) 1111



復活第1回大岡祭

寒川町

国民体育大会の聖炎旗リレー（昭和30年）

昭和30年10月、第10回国民体育大会が神奈川県で開催されました。藤沢はバレー、サッカー等、茅ヶ崎は軟式野球、フェンシングの会場とな

りました。寒川で競技は行われませんでした。大会のシンボルである聖炎旗が開会前に町内を駆けめぐりました。

寒川に旗が来たのは10月23日。町内には日本内燃機（現・日産工機）と寒川神社の2か所に中継所が設けられました。

このうち日本内燃機の中継所には、同社が設置したアーチのもとに大勢の町民が集まり、風船が配られるなど大いに盛り上がりました。

さらに「祝国体」と飾り付けられた同社製造のオート三輪「くろがね」が寒川神社まで伴走して、大会に花を添えました。

☞ 寒川文書館 0467(75) 3691



日本内燃機中継所の「くろがね」と寒川神社神宮



## 水って不思議で楽しいな！水道記念館まつり



6月5日、水道記念館まつりが開催されました。

会場では、家族連れや子どもたちが水の不思議に楽しそうにふれあっていました。

寒川中学校吹奏楽部の演奏会では、満員の会場を素敵な演奏で包んでいました。

### 特別授業

「寒小ドゥリーム・カレッジ」

### 夢をもって生きよう

5月25日、寒川小学校で児童文学作家の漆原智良さんによる特別授業が行われました。『ぼくと戦争の物語』など数多くの児童文学を執筆した漆原さんは、この授業で自身が経験した戦争の話や教員時代の話を絵本を交えながら、子どもたちに話していました。

その中で3.11の東日本大震災でのことを書いた『ど根性ひまわりのき～ぼうちゃん』という本を音読し、子どもたちに向けて、“いのち”の大切さや、夢をもって生きることの大切さを伝えていました。



### 旭が丘中学校 「全校道徳」

### いつ、何が起こるか分からない

5月27日、旭が丘中学校で全校道徳が行われました。講師は、4月16日に起こった熊本地震を経験した、東海大学農学部の学生で旭が丘中学校卒業生の鈴木美愛さんです。

鈴木さんは、当時学生寮にいた時に地震に遭い、ガスが充満する中、脱出をしました。熊本地震での状況について詳細に語り、会場には、旭が丘中学校の全校生徒と旭小学校の6年生、そして多くの町民の方が来場され、鈴木さんの話を時折メモを取りながら聞いていました。

鈴木さんは最後に「今、皆さんが普通に暮らしていることは、すごく幸せなこと。そして、それを大切にしてほしい。」と会場にいる後輩たちに話していました。







## TOWN MAYOR'S EYE 木村町長見聞録

### 街おこしの素材？ ヒントは足元に！

こんな話を聞く機会がありました。

“わが街を活性化していきたい”と考えているA市の若手経営者グループが、街づくりの専門家を招いて、研修会を開催しました。その中で、講師から“地元以外の方が、その街の良さを知っているケースがあります。”と言われました。それを聞いた受講者の一人は、元々A市には養豚場が多く、よく豚肉を食べる習慣があり、地元では当たり前食べ方も、他の地域では珍しいのではないかと考えました。そこで、食材のネーミングを変えて、タレを工夫し、子どもからお年寄りまで食べやすくアレンジしたところ、全国規模のグルメ大会で最優秀賞を受賞したのです。日頃、食べ慣れていたものが、街の名物となったのです。

このように今あるものを、少し視点を変えて眺めてみると、他の地域にないような歴史等を発見することができます。

さて、寒川町の個性、強みは何だろう。客観的に見直す、または外からの声を集める。それぞれの地域には、産業・伝統・文化・史跡・食・自然など素晴らしい宝があります。

しかし、ずっと住んでいる人には当たり前すぎて、なかなか気付かないものです。無いモノを得ようとするのではなく、今あるモノや過去あったモノに目を付けて、訪れる人の期待を裏切らない心構えと準備が大切だと思います。



のどかで心地よい散歩道が身近に

### 6月1日の人口と世帯

人口 48,046人(6人減)

世帯 18,952世帯(9世帯増)

※平成27年国勢調査速報値を基にした推計です。

( )内は前月との比較です。



## タウントピックス Town Topics

### 花を植えて町に彩りを



6月5日、役場～さむかわ中央公園西側、県道46号（相模原茅ヶ崎線）沿道で、寒川ライオンズクラブ主催の花植えボランティア活動が行われました。

当日は、あいにくの天気にもかかわらず、町を花で彩るため、多くの人に参加し、花を植えてくれました。

参加してくれた旭が丘中学校の生徒の皆さんも、一生懸命作業に取り組んでいました。

### 健康と勝利をゲット！チャレンジデー



5月25日、チャレンジデーを開催しました。

当日は、さまざまなイベントを通じて、皆さん楽しそうに汗を流していました。ファイナルイベントのダンスフェスティバルでは華麗なダンスが披露され、最後に会場の全員でさむかわwakuwaku体操を踊りました。

結果としては、今回の対戦相手の奈良県広陵町が記録した参加率49.4%に対し、寒川町は昨年の31%から実に20%以上増となる参加率53.2%を記録し、勝利しました。

一式、墨汁、雑巾、新聞紙5枚、ゴミ袋

**申し込み** 7月9日(土)から町民センターへ電話か直接(7月24日(日)締め切り)  
☎ 町民センター ㊟(74)2333 FAX(75)2239

### 🏠 さむかわ子どもサイエンスフェスティバル

**とき** 8月6日(土)午前10時～午後2時30分／**ところ** 町民センター  
☎ 町民センター ㊟(74)2333 FAX(75)2239

### 🏠 夏休みこどもフェスティバル

**とき** 7月24日(日)午前10時～午後3時／**ところ** 北部文化福祉会館／**対象** 町内在住の幼児～小学生／**内容** レクリエーションゲーム、カレー販売など  
☎ 北部文化福祉会館 ㊟(74)1515 FAX(74)7405

### 🏠 夏休みおはなし図書館

**とき** 7月26日～8月30日(8月12日(金)、16日(火)を除く)の毎週火・金曜日午前10時30分～11時／**ところ** 北部文化福祉会館／**対象** 町内在住の幼児～小学生低学年(親子も可)  
☎ 北部文化福祉会館 ㊟(74)1515 FAX(74)7405

### 🏠 水彩画教室

**とき** 7月29日(金)、30日(土)いずれも午前9時30分～正午／**ところ** 北部文化福祉会館／**対象** 町内在住の小・中学生 各日20人(先着順)／**講師** 谷澤保さん 画家／**持ち物** 絵の具セット、筆記用具、描きたい物  
**申し込み** 7月16日(土)午前9時から同館へ電話か直接  
☎ 北部文化福祉会館 ㊟(74)1515 FAX(74)7405

### 🏠 子ども科学教室

**とき** 8月3日(水)午後1時30分～4時／**ところ** 北部文化福祉会館／**対象** 町内在住の小学生 30人(先着順、小学1～3年生は保護者同伴)／**内容** 風力発電機の製作／**講師** NPO法人科学探検隊隊員／**費用** 1,300円(材料費)／**持ち物** 筆記用具、作品を入れる袋、飲み物  
**申し込み** 7月21日(木)午前9時から同館へ費用を持って直接  
☎ 北部文化福祉会館 ㊟(74)1515 FAX(74)7405



### 🏠 和紙ちぎり絵教室

**とき** 8月5日(金)午後1時30分～3時／**ところ** 北部文化福祉会館／**対象** 町内在住の小・中学生 20人(先着順、小学1～3年生は保護者同伴)／**講師** 廣里多美さん 工芸作家／**費用** 100円(材料費)／**持ち物** 筆記用具、ハンドタオル、飲み物、作品を入れる袋  
**申し込み** 7月22日(金)午前9時から同館へ費用を持って直接  
☎ 北部文化福祉会館 ㊟(74)1515 FAX(74)7405

### 🏠 モザイクアート教室

卵の殻でモザイクアートを作ろう。  
**とき** 8月17日(水)午後1時30分～3時／**ところ** 北部文化福祉会館／**対象** 町内在住の小学生 20人(先着順)／**講師** 原恒夫さん モザイクアート講師／**費用** 200円(材料費)／**持ち物** 鉛筆、はさみ、木工用接着剤、飲み物、ハンドタオル、作品を入れる袋  
**申し込み** 8月4日(木)午前9時から同館へ費用を持って直接  
☎ 北部文化福祉会館 ㊟(74)1515 FAX(74)7405

### 🏠 子どもお菓子作り教室

ほろほろクッキーを作ろう。  
**とき** 8月19日(金)午後1時30分～3時／**ところ** 北部文化福祉会館／**対象** 町内在住の小学生 15人(抽選)／**講師** 池田征子さん／**費用** 200円(材料費)／**持ち物** エプロン、三角巾、ハンドタオル、飲み物  
**申し込み** 7月26日(火)までに往復はがきの往信側裏面に保護者の氏名、住所、電話番号、参加者の氏名、学年を、返信側の表面に保護者の住所、氏名を記入して、〒253-0106寒川町宮山2820-1北部文化福祉会館子どもお菓子作り教室係へ郵送で(締め切り日必着)  
※はがきは1枚で2人まで有効です。  
☎ 北部文化福祉会館 ㊟(74)1515 FAX(74)7405

### 🏠 北部公民館 子ども茶会



**とき** 8月24日(水)午後1時30分～3時／**ところ** 北部文化福祉会館／**対象** 町内在住の小学生 15人(抽選)／**講師** 見留ヤエ子さん／**費用** 300円(お茶・お菓子代)／**持ち物** ハンカチ、飲み物  
**申し込み** 7月26日(火)までに往復はがきの往信側裏面に保護者の氏名、住所、電話番号、参加者の氏名、学年を、返信側の表面に保護者の住所、氏名を記入して、〒253-0106寒川町宮山2820-1北部文化福祉会館子ども茶会係へ郵送で(締め切り日必着)  
※はがきは1枚で2人まで有効です。  
☎ 北部文化福祉会館 ㊟(74)1515 FAX(74)7405



# すくすく ナビ

幸せ子育て♡元気な子ども

☑ 町民大学

☑ 町民大学とさむかわゆうゆう学園

## ☑ 離乳食講習会～かみかみ期～



とき 7月25日(月)午後2時～3時30分/  
ところ 健康管理センター/対象 9～11カ

月の子どもを育てている人と赤ちゃん 15組(先着順)/内容 3回食について講義や試食をとおして具体的に学ぶ/持ち物 母子手帳、子ども用エプロン・食器・スプーン  
申し込み 7月1日(金)から健康・スポーツ課まで電話か直接またはファクスで  
☑ 健康・スポーツ課 ☎内線163 健康づくり担当FAX(74)5613

## ☑ 小学生料理教室

とき 8月4日(木)午前9時30分～午後2時/ところ 健康管理センター/対象 町内の小学生 30人(先着順)/内容 夏野菜カレー、トマトと豆腐のサラダ、白玉入りフルーツポンチ(予定)/費用 300円(当日保護者が持参)/持ち物 エプロン、三角巾(バンダナ等)、ふきん、ハンドタオル、みそ汁(塩分測定用大さじ1)、水筒、室内用シューズ、動きやすい服装で  
申し込み 7月4日(月)から健康・スポーツ課へ電話か直接  
☑ 健康・スポーツ課 ☎内線163 健康づくり担当FAX(74)5613

## ☑ キャンプ参加者

とき 8月22日(月)、23日(火)/ところ 愛川ふれあいの村(愛甲郡愛川町半原3390)/対象 事前研修に必ず出席できる町内在住の小学5～6年生 36人(抽選)/費用 3,500円(保険代等)/内容 野外炊事、火

## ☎ 町役場 74-1111

おこしなど(刃物を使用)

### <事前研修>

とき 8月3日(水)午前9時30分～11時30分/ところ 町民センター  
申し込み 7月15日(金)までにはがきにキャンプ参加希望、学校名、学年、住所、氏名(ふりがな)、性別、電話番号を記入して子ども青少年課へ郵送(締め切り日必着、はがき1枚につき2人まで可)  
※詳しくは、お問い合わせください。  
☑ 子ども青少年課 ☎内線152 青少年育成担当FAX(74)5613

## ☑ 夏休み親子料理教室

寒川産の食材を使って親子で料理をつくりまします。  
とき 8月24日(水)午前9時30分～午後1時/ところ 健康管理センター/対象 小学生とその保護者 12組(先着順)/内容 おにぎらず、コーンスープ、トマトのコンポート/講師 JAさがみさわやか倶楽部寒川地区部員/費用 1組500円(材料費)/持ち物 エプロン、ふきん3枚、三角巾  
申し込み 7月1日(金)午前9時から農政課へ電話か直接(7月13日(水)締め切り)  
☑ 農政課 ☎内線292 農政担当FAX(74)2833

## ☑ 夏休み昔の遊び教室

とき 8月2日(火)午後1時30分～3時ごろ/ところ 町民センター/対象 小・中学生 30人(先着順)  
申し込み 7月1日(金)から教育総務課へ電話か直接  
☑ 教育総務課 ☎内線514 社会教育担当FAX(75)9907

## ☑ さむかわジュニア司書講座

図書館システムや分類、おはなし会や展示などのイベントを実習を通じて学び、司書のスキルを楽しく身につけることができる講座です。  
とき 7月30日(土)、8月4日(木)、19日(金)、23日(火)午後2時～4

時(全4回)/ところ 寒川総合図書館/対象 小学5～6年生、中学生 10人(先着順)  
※9月～10月に2回実習を行います  
申し込み 7月1日(金)午前9時から同館に電話か直接、ファクスの場合は、講座名、氏名、電話もしくはファクス番号を記入の上、送信  
☑ 寒川総合図書館 ☎(75)3615 FAX(75)3669

## やってみようよ紙芝居! ～小中学生 紙芝居講座～

とき 7月17日(日)、24日(日)(全2回)午後1時30分～3時30分/ところ 町民センター/対象 町内在住の小・中学生 15人(先着順)/講師 澤田けい子さん 紙芝居パチパチ座/持ち物 筆記用具、飲み物  
申し込み 7月1日(金)午前9時から同センターへ電話か直接  
☑ 町民センター ☎(74)2333 FAX(75)2239

## ☑ 小学生英会話教室

とき 7月26日(火)、8月3日(水)/時間・対象 ●午前9時30分～10時30分・小学3・4年生 ●午前11時～正午・小学5・6年生/ところ 町民センター/対象 町内在住の小学生 各回16人(抽選)/内容 小学3・4年生「はじめての英語」、小学5・6年生「Let's enjoy English!!」/講師 町英語指導助手/持ち物 筆記用具、8色以上の色鉛筆、飲み物  
申し込み 7月2日(土)から同センターへ電話か直接(7月15日(金)締め切り)  
☑ 町民センター ☎(74)2333 FAX(75)2239

## ☑ 夏休み子ども書道教室

とき 8月9日(火)、11日(木)午前10時～正午/ところ 町民センター/対象 町内在住の小学3～6年生 15人(抽選)/講師 守屋秀翠さん/持ち物 書道道具

**親子でプリザーブドフラワーアレンジ**

とき 8月4日(木)午前10時～正午／ところ 寒川総合体育館／定員 8組／費用 1,500円(材料費等)／持ち物 はさみ、ごみ袋、作品を入れる袋  
**申し込み** フラワーアレンジサークルひまわりへ電話で  
 ☎フラワーアレンジサークルひまわり 小林☎(74)0054

**夏休み寒川子供将棋教室**

初めて将棋を覚える人、少し出来る人、みんなで楽しく将棋を覚えよう。  
 とき 7月31日、8月14日、28日の日曜日(全3回)午後1時から／ところ 町民センター／対象 町内在住の小学生 10人(先着順)  
**申し込み** 7月1日(金)から日本将棋連盟寒川支部へ電話で  
 ☎日本将棋連盟寒川支部☎(74)3688

**夏休みチャレンジスポーツ**

**<バレーボール教室>**

とき 7月26日(火)午後4時～5時30分／ところ 寒川総合体育館

※室内用シューズを持参してください。

**<テニス教室>**

とき 7月28日(木)午前9時30分～10時30分／ところ さむかわ庭球場

**<バスケットボール教室>**

とき 7月29日(金)午後4時～5時30分／ところ 寒川総合体育館  
 ※室内用シューズを持参してください。

**<サッカー教室>**

とき 7月31日(日)午前9時30分～11時30分／ところ 川とのふれあい公園

**<ジュニア体操教室>**

とき 8月6日(土)①午前9時30分～10時30分②午前10時40分～11時40分／ところ 小谷小学校  
 \* \* \* \* \* \* \* \* \*  
**対象** 未就学児～小学生(①未就学児のみ②小学生のみ)／**持ち物** 飲み物、タオル、運動ができる服装で  
 ☎寒川総合スポーツクラブ 青田☎(74)2004

**少年・少女サッカー無料体験教室**

元日本代表で活躍した須佐耕一および日本体育協会公認コーチ等の有資格者の指導によるサッカー教室です。

とき 7月9日、30日の土曜日(全

2回)午前8時50分～11時30分(雨天の場合は、翌週土曜日)／ところ 田端スポーツ公園／**対象** 小学生の男女 30人(先着順)／**持ち物** 飲み物、タオル、サッカーボール(持っている人)、運動のできる服装で  
**申し込み** スポーツクラブ1994へEメールで  
 ☎NPO法人スポーツクラブ1994 杉山☎090(2558)8426  
 ☐1994@samukawa.com

**子ども未来塾 生徒募集**

学習の支援を必要とし、進学を希望する中学3年生に補充的学習を行います。7月より週1回各公民館にて実施します。  
 詳しくは、お問い合わせください。  
 ☎住みよい町・さむかわにする会 鈴木☎090(3313)4477

**青少年文化ふれあいデー～夏の文化祭～**

親子で来て、見て、さむかわの文化を体験しよう!  
 とき 7月30日(土)、31日(日)午前9時30分～午後4時30分／ところ 町民センター／**対象** 小学生～成人  
 ☎寒川町文化連盟 増島☎(75)3920



**寄付**

**<寄付物件>**

▶童話の花束400冊／寄付者

寒川総合図書館発信



本棚のた～なくんの  
**この本、知ってる?**

『ノンシュガー&ノンオイルで作る  
 アイスクリーム、シャーベット』

お菓子

著者 今井洋子  
 出版社 主婦の友 インフォス情報社

ヘルシーで安全なアイスcreamを自分で作るための本です。キッチンにある道具と食材があれば、「混ぜて冷やし固める」を繰り返す簡単な手順で作ることができます。後味はさっぱりとした甘酒ベースのアイスや風味豊かでリッチでありながら口溶けの良いココナッツミルクベースのアイスなどが基本です。カロリーを気にせずに食べられるアイスを作れるレシピが37種類紹介されています。

JX金属株式会社倉見工場 工場長 佐藤裕彦さん／**目的** 町内の児童施設にて役立ててもらうため  
 ☎総務課☎内線212管財担当 FAX(74)9141

ありがとうございました

**不用物品の有効利用**

**ゆずります**

▶タンス▶書棚▶学習机▶物干し台▶ベッド▶ソファ▶ワイシャツ▶寒川東中学校制服

**もともます**

▶子ども乗せ自転車用チャイルドシート▶一之宮相和幼稚園制服・体操服▶さくら幼稚園制服・体操服(男児用)▶ふじ幼稚園(夏服)▶子ども用自転車▶パソコン

【平成28年6月16日現在】町のホームページにも掲載しています。詳しくはお問い合わせください。  
 ☎町民窓口課☎内線256町民相談担当 FAX(74)2833



# すくすく ナビ

幸せ子育て♡元気な子ども

☑ 町民大学

☑ 町民大学とさむかわゆうゆう学園

## 小学生サマースクール

### <かけっこを科学の力で速くしよう>

**とき** 7月27日(水)午前10時～正午 / **ところ** 南部文化福祉会館 / **対象** 町内在住の小学生とその保護者 20組(先着順) / **内容** 今より走るのが速くなるための方法を学ぶ / **講師** 時崎正浩さん スポーツパフォーマンス分析士 / **持ち物** 室内用シューズ、汗拭きタオル、飲み物、筆記用具、運動の出来る服装で  
**申し込み** 7月2日(土)午前9時から同館へ電話か直接

### <ヒップホップダンス>

みんなで楽しくダンスをしよう。  
**とき** 8月2日(火)、9日(火)午前10時～正午(全2回) / **ところ** 南部文化福祉会館 / **対象** 町内在住の小学生 20人(先着順) / **講師** 日高素子さん MOCO / **持ち物** 室内用スニーカー、タオル、飲

☎ 町役場 74-1111

み物、運動のできる服装で

**申し込み** 7月9日(土)午前9時から同館へ電話か直接

### <サマースクールクッキング>

サンドイッチと鶏のささみ揚げを作ろう。

**とき** 8月10日(水)午前10時～正午 / **ところ** 南部文化福祉会館 / **対象** 町内在住の小学生 20人(先着順) / **講師** 南部生涯学習指導員 / **費用** 200円(材料費) / **持ち物** エプロン、三角巾、ハンドタオル

**申し込み** 7月23日(土)午前9時から費用をもって直接

※申込者1人につき参加者1人分の申し込みが出来ます。

### <ジュニア絵画展に出展しよう>

**とき** 8月20日(土)、21日(日)午前9時30分～正午(全2回) / **ところ** 南部文化福祉会館 / **対象** 町内在住の小学生で全日程参加できる人 20人(先着順) / **講師** 谷澤保さん / **持ち物** 四ツ切サイズの画用紙、絵の具セット、クレヨン、絵の対象となる物(写真は除く)、飲み物

**申し込み** 7月16日(土)午前9時から同館へ電話か直接

\* \* \* \* \*

☎ 南部文化福祉会館(75)0281

FAX(75)1777

## 赤ちゃんスキンシップ ベビーマッサージ

**とき** 7月13日(水)午後1時30分から(1時間程度) / **ところ** 子育て支援センター / **対象** 町内在住で4カ月～1歳6カ月の赤ちゃんとその親 15組(先着順) / **講師** 生涯学習ステップアップ登録講師 / **持ち物** 飲み物、バスタオル  
**申し込み** 7月1日(金)午前9時30分から同センターへ電話で ☎ 子育て支援センター(75)4571

## 八ヶ岳野外体験教室 子どもだけの夏休みわいわいキャンプ4日間

**とき** 8月19日(金)～22日(月)の4日間 / **集合・解散場所** 藤沢市民会館(藤沢市鶴沼東8-1)ほか / **対象** 藤沢市、茅ヶ崎市、寒川町に在住または在学の小・中学生 40人(先着順) / **内容** 飯盛山登山、農業体験、野外炊事、星空観察、キャンプファイヤーなど / **費用** 34,500円(きょうだいで参加の場合は2人目から30,000円) ※参加者が30人に達しない場合は中止します。

**申し込み** 7月3日(日)午前10時から八ヶ岳野外体験教室へ電話で ☎ 藤沢市八ヶ岳野外体験教室(75)0267(98)5156

## 会場は 笑顔でいっぱい

6月4日、寒川総合体育館で子どもまつりが開催されました。

当日は、約300人の子どもたちの熱気にあふれ、指導員さんも一緒になって楽しんでいました。会場には魚つりやおはじきうつし、フラフープなどのレクリエーションがあり、一日中、みんなの笑顔が絶えませんでした。また、30秒間で何回足踏みができるか競うゲームでは、汗をかきながら、頑張っていました。

友だちより早く釣るぞと意気込む子どもたち→



←おはじきうつしを真剣に取り組んでいます



▶定員に達しなかった場合、再募集を行います  
▶申込用紙は、消防本部予防課または同連合会ホームページから入手できます。  
☎消防本部予防課 ☎(75)8002 予防担当 FAX(75)8080

### 地域包括支援センター出張相談

とき・ところ ●7月5日、12日の火曜日・南部文化福祉会館 ●7月8日、15日の金曜日・北部文化福祉会館 いずれも午前10時～午後4時／内容 認知症や介護保険など高齢の人についての相談  
☎町地域包括支援センター ☎(72)1294 FAX(72)5552



☎町民大学  
☎町民大学とさむかわゆうゆう学園

### ココロもカラダも健康に！ 腸もみ講座

とき 7月15日(金)午前10時～正午／ところ 町民センター／定員 20歳以上の男女 6人(先着順)／講師 長谷川恵利子さん 町生涯学習ステップアップ登録講師／費用 1,000円(資料代、当日徴収)／持ち物 バスタオル1枚、飲み物  
申し込み 7月1日(金)から協働文化推進課まで電話か直接、ファクスまたはEメール(町ホームページから)で  
☎協働文化推進課 ☎内線226文化担当 FAX(74)9141

### 高齢者健康トレーニング教室

とき 8月10日～9月28日(9月の1週目は8日(木)実施)の毎週水曜日(全8回)午後1時～3時／ところ 寒川総合体育館／対象 次のいずれにも該当する人 ●町内在住の65歳以上 ●全日程参加できる ●要支援、要介護認定を受けていない 20人(抽選)  
申し込み 7月22日(金)までに

高齢介護課へ電話か直接  
☎高齢介護課 ☎内線134介護保険担当 FAX(74)5613

### 夏休み動物ふれあい教室

子犬などの動物とふれあい、命の尊さを学ぼう。  
とき 7月21日(木)午後1時～5時(雨天実施)／ところ 県動物保護センター(平塚市、町役場からバスで送迎)／対象 町内在住か在学の小学4年～中学3年生 25人(先着順)／内容 犬の飼い方・しつけ方、動物とのふれあい体験など  
申し込み 7月1日(金)から環境課へ電話か直接  
☎環境課 ☎内線435環境保全担当 FAX(74)1385

### 湘南エコウェブプロジェクト

<森のセミナー>  
森を探検して大切さを学びます。  
とき 7月29日(金)／集合時間・場所 午前8時30分・町役場本庁舎北側入り口(町役場から送迎、正午ごろ解散)／ところ 日本大学生物資源科学部演習林(藤沢市)／対象 町内在住か在学の小学生15人(先着順、小学2年生以下は保護者同伴)／講師 井上公基さん 同学部教授ほか／持ち物 虫よけ、飲み物、帽子、汚れてもよい服装で  
<親子環境バスツアー>  
先進的な環境活動を行う施設を見学します。  
とき 8月17日(水)／集合時間・場所 午前7時20分・藤沢市民会館(藤沢市鵠沼東8-1)(午後4時ごろ解散)／ところ 水素情報館東京スイソミルおよび江東区環境学習情報館えっくる江東(東京都江東区)、崎陽軒横浜工場(横浜市都筑区)／対象 町内在住か在学の小・中学生とその保護者10人(抽選)／持ち物 昼食、飲み物 \* \* \* \* \*  
申し込み 7月1日(金)から環境課へ電話か直接(7月14日(木)締め切り)  
☎環境課 ☎内線432環境保全担当 FAX(74)1385

### 川の生き物調査隊

日久尻川に入って魚を採取し、生態系や自然環境について学ぼう。  
とき 8月6日(土)午前8時40分～11時30分(荒天や河川の状況が悪い場合は中止)／ところ 寒川広域リサイクルセンターおよび親水護岸(寒川広域リサイクルセンター西側)／対象 町内在住か通勤または在学の人 25人(先着順、小学4年生以下が川に入る場合は保護者同伴)  
申し込み 7月1日(金)から環境課へ電話か直接(7月21日(木)締め切り) ※現地集合・現地解散となります。  
☎環境課 ☎内線432環境保全担当 FAX(74)1385



### 浴衣着付け教室

初心者を対象に、浴衣の着付けの基本を学びます。  
とき 7月15日(金)、20日(水)(全2回)午前9時30分～正午／ところ 町民センター／対象 町内在住か通勤の人 20人(先着順)／講師 町レクリエーション協会民踊部／持ち物 浴衣、半幅帯、ひも3本、タオル2枚、だて締め(持っている人)、飲み物  
申し込み 7月1日(金)午前9時から同センターへ電話か直接  
☎町民センター ☎(74)2333 FAX(75)2239

### みんなで踊ろう 盆踊り教室

夏の風物詩、盆踊りをみんなで体験してみませんか。  
とき 7月24日(日)午前10時～正午／ところ 町民センター／対象 町内在住か通勤の人 30人(先着順)／講師 町レクリエーション協会民踊部／持ち物 汗ふきタオル、飲み物、動きやすい服装で  
申し込み 7月3日(日)午前9時から同センターへ電話か直接  
☎町民センター ☎(74)2333 FAX(75)2239



# 情報の ひろば

## 会議の開催

㊤は公開、㊦は非公開①とき②受付時間③ところ④定員⑤内容⑥問い合わせ先⑦非公開の理由

※当日、内容によっては部分非公開となる場合もあります。

### ▶㊤廃棄物減量化等推進協議会

①7月4日(月)午後2時から②午後1時45分まで③東分庁舎2階会議室④5人(抽選)⑤ゴミ野ゲンゾウ見聞録8月号についてなど⑥環境課☎内線431資源廃棄物担当FAX(74)1385

### ▶㊤教育委員会定例会

①7月20日(水)午後1時30分から②午後1時25分まで③分庁舎1階会議室④5人(抽選)⑤未定⑥教育総務課☎内線513総務担当FAX(75)9907

### ▶㊤住居表示審議会

①7月25日(月)午前10時から②午前9時50分まで③町役場3階会議室④5人(抽選)⑤岡田の一部および小谷の一部地区の住居表示の諮問について⑥都市計画課☎内線322FAX(75)9906

### ▶㊤下水道運営審議会

①7月25日(月)午後2時から②午後1時50分まで③東分庁舎2階会議室④5人(抽選)⑤下水道事業の概要について⑥下水道課☎内線337管理担当FAX(75)9906

### ▶㊤総合教育会議

①7月26日(火)午前10時から②午前9時50分まで③東分庁舎2階会議室④20人(抽選)⑤未定⑥教育総務課☎内線513総務担当FAX(75)9907

### ▶㊤環境審議会

①7月28日(木)午後2時から②午後1時55分まで③東分庁舎2階会議室④5人(抽選)⑤平成27年度版環境報告書(案)について⑥環境課☎内線432環境保全

## ☎町役場 74-1111

問い合わせ先が町役場の場合、電話番号は省略してあります。  
町役場あて郵便は「〒253-0196 ○○課」へ(住所は不要です)  
申し込み時間は、特に記載のない場合午前8時30分から午後5時までです。  
申込み方法の記載がない場合は原則当日受け付けです。

担当FAX(74)1385

### ▶㊤都市計画審議会

①7月29日(金)午前10時から②午前9時50分まで③町役場3階会議室④5人(抽選)⑤第7回線引き見直しに係る都市計画変更について⑥都市計画課☎内線323FAX(75)9906



## お知らせ

### 社会を明るくする運動強調月間



この運動は、すべての国民が犯罪や非行の防止と罪を犯した人たちの更生について理解を深め、犯罪や非行のない地域社会を築こうとする全国的なものです。

### <街頭キャンペーンを実施します>

とき 7月1日(金)午後5時から／ところ 寒川駅周辺  
☎福祉課☎内線141総務担当FAX(74)5613

### 高齢者向け臨時福祉給付金申請をお忘れなく

受付期限は、7月19日(火)です。まだ申請がお済みでない場合は、忘れずに申請をしてください。なお、期限日を過ぎての給付金の申請はできませんのでご注意ください。※給付対象になると思われる人には、4月に申請書を郵送しています。※給付対象は、平成27年度町・県民税(均等割)が課税されない人で、課税されている人の扶養親族でない人、生活保護制度の被保護者等でない人です。  
☎福祉課☎内線563臨時福祉給付金担当FAX(74)5613

### 今年もしっかり熱中症予防

熱中症は、体内にたまった熱を放散して体温を下げる働き「体温調節」がうまくできなくなり、体の中

に熱がこもったり、高温多湿な環境の中で大量の汗をかき、体内の水分や塩分バランスが崩れ、さまざまな症状を引き起こします。しっかり予防し、夏を乗り切りましょう。

### <予防の7か条>

1. 直射日光を避ける
2. 服装の工夫をする
3. こまめに水分補給・塩分補給
4. 適度に汗をかく習慣を
5. 体調と服薬の管理
6. 室内の温度と湿度の管理を
7. 周囲にも気を配り、予防の呼びかけを

☎健康・スポーツ課☎内線163健康づくり担当FAX(74)5613

### みんなで節電を心掛けましょう

家庭でできる節電対策を皆さんも心掛けていますが、町公共施設等の取り組みとして、次のとおり実施します。ご理解、ご協力をお願いします。

▶緑のカーテンを実施し、冷房を28度に設定する

▶5月から10月をクールビズ期間として節度ある軽装を実施する

▶業務に支障のない範囲で昼休みは窓口以外の照明を消す

▶夜間時間外勤務を原則午後7時15分までとする

☎環境課☎内線432環境保全担当FAX(74)1385



### 前期危険物取扱者保安講習

とき 8月24日(水)～10月7日(金)／対象 危険物取扱者免状の取得者で、危険物の取扱作業に従事している人／費用 4,700円(県収入証紙)申し込み 7月22日(金)までに(一社)県危険物安全協会連合会(〒238-0011横須賀市米が浜通1-7-2 サクマ横須賀ビル204号室)へ郵送か直接

### <注意事項>

▶講習種別ごとに日程・会場が異なります



☑ 町民大学  
☑ 町民大学とさむかわゆうゆう学園

**町文化財学習センター開館20周年  
企画展 町の小さな博物館のあゆみ**

町文化財学習センターは11月1日をもちまして開館20周年となります。これを記念して今までのあゆみの写真やパネル展示を行います。

**とき** 7月16日(土)～平成29年3月31日(金) 毎週火、水、金、土曜日(祝日および年末年始は休館)午前9時～午後4時／**ところ** 町文化財学習センター(一之宮小学校内)  
☑ 教育総務課 ☎内線514 社会教育担当 FAX(74)9907

**☑ さむかわダンスフェスティバル**

町内公民館で活動するダンスサークルの発表会です。

**とき** 7月23日(土)午後1時30分～3時30分(午後1時開場)／**ところ** 町民センター  
☑ 町民センター ☎(74)2333 FAX(75)2239

**サマージャンポ宝くじ**  
1等・前後賞合わせて **7億円**  
〈発売期間〉 7/6(水)～7/29(金)  
〈抽せん日〉 8/9(日)  
1等/5億円 前後賞/各1億円  
**サマージャンポミニ**  
**7000万**  
と同時発売  
宝くじ売り場等に関するお問い合わせ ☎03-3535-9085  
この宝くじの収益金は市町村の明るく住みよいまちづくりに使われます。  
公益財団法人 神奈川県市町村振興協会

**☑ 茅ヶ崎市・寒川町広域連携事業  
講演会「茅ヶ崎と寒川の大山道」**

**とき** 7月30日(土)午後1時30分～4時／**ところ** 南部文化福祉会館／**テーマ・講師** ●大山信仰と大山道・松岡俊さん 産業能率大学教授 ●大山道とエコツーリズム・海津ゆりえさん 文教大学教授／**定員** 80人(抽選)  
**申し込み** 7月16日(土)までに往復はがきに住所、氏名、電話番号を記入して寒川文書館(〒253-0106寒川町宮山135-1)へ郵送(締め切り日必着)  
☑ 寒川文書館 ☎(75)3691 FAX(75)3758

**☑ 茅ヶ崎市・寒川町広域連携事業  
企画展「田村通り大山道を歩く」**

町域を東西に横断する田村通り大山道は、江戸時代には大山への参詣客でにぎわう主要な街道でした。この道の果たした役割や、沿道の史跡などについて、多くの資料を使ってご紹介します。  
**とき** 7月16日(土)～8月31日(水) 火～金曜日は午前9時～午後7時、土・日曜日、祝日は午前9時～午後5時／**ところ** 寒川文書館  
※展示説明会を7月23日(土)午後1時30分から開催します。  
※茅ヶ崎市文化資料館でも同じ期間で「地図と写真でみる茅ヶ崎の大山道」を開催しています。  
☑ 寒川文書館 ☎(75)3691 FAX(75)3758

**第19回大学で学ぼう生涯学習フェア**

大学で学ぶきっかけ作りを応援するイベントを開催します。  
**とき** 7月2日(土)、3日(日)午前10時～午後4時／**ところ** 國學院大學たまプラーザキャンパス(横浜市青葉区新石川3-22-1)／**対象** 社会人入学、編入学等を希望する人、大学の公開講座に興味のある人／**内容** 各大学等の資料配付・閲覧、公開講座など  
☑ 県立図書館生涯学習サポート課 ☎045(263)5916 FAX045(241)2866

**相模川でわくわくチャレンジカヌー**

**とき** 7月30日(土)、31日(日)①午前10時～11時30分②正午～午後1時30分／**ところ** 田端スポーツ公園／**定員** 各回10人(先着順、小学4年生以下は保護者同伴)／**費用** 1人2,000円(保険代等、未就学児は無料)／**持ち物** 汚れてもぬれてもよい服装、着替え、タオル、飲み物等  
**申し込み** 7月1日(金)から寒川総合スポーツクラブへファクスかEメールで  
☑ 寒川総合スポーツクラブ 宮浦 ☎090(6490)8655 FAX(74)2004 ☒samukawacano@gmail.com

**震災チャリティー演奏会**

**とき** 7月10日(日)午後1時30分から(午後1時開場)／**ところ** 町民センターホール／**費用** 1,000円(チケット代、利益は全額寄付) ※出演者、チケット取扱店など詳しくはお問い合わせ下さい。  
☑ 寒川コーラル四季の会 野島 ☎090(3435)1045

**にっこりマーケット**

障害者事業所の自主製品(パン、うどん、弁当、手芸等)を販売します。  
**とき** 7月5日(火)～8日(金)午前11時～午後2時／**ところ** 町民センター  
☑ つくしの家 ☎(75)3004

**おわびと訂正**

広報さむかわ6月号12ページ「投票へ行こう 参議院議員通常選挙」の期日前投票期間に誤りがありませんでした。

正しくは、6月23日(木)から開始です。

おわびして訂正します。  
☑ 選挙管理委員会事務局 ☎内線219 FAX(74)9141



# 情報の ひろば

☎ 町役場 74-1111

問い合わせ先が町役場の場合、電話番号は省略してあります。  
町役場あて郵便は「〒253-0196 ○○課」へ(住所は不要です)  
申し込み時間は、特に記載のない場合午前8時30分から午後5時までです。  
申込み方法の記載がない場合は原則当日受け付けです。



## 募 集

### 寒川総合図書館開館10周年企画

「図書館のある暮らし」をテーマに、本や図書館にまつわる、あなたのとおきのエピソードやできごとを手紙にしてお寄せください。  
**募集期間** 7月1日(金)～9月30日(金) / **応募資格** 町内在住・在勤・在学または茅ヶ崎・藤沢市民 / **応募方法** 1～3枚程度の手紙にまとめ、住所、氏名を記入して、寒川総合図書館へ郵送または直接 ※お寄せいただいた手紙は、開館10周年記念行事の中で紹介します。  
☎ 寒川総合図書館 ☎(75)3615 FAX(75)3669

### 展示作業ボランティア



**とき** 7月15日(金) 午後1時～3時 / **ところ** 寒川文書館 / **作業内容**

7月16日(土)から開催予定の企画展「田村通り大山道を歩く」の準備  
**申し込み** 7月13日(水)までに同館へ電話か直接またはファクスで  
☎ 寒川文書館 ☎(75)3691 FAX(75)3758

### 介護ボランティアポイント事業説明会

介護予防の一つとして介護ボランティアポイント事業を行います。  
この事業は、登録をした人が介護施設等で

ボランティア活動を行い、その活動で付与されるポイントに応じて、町共通商品券と交換できるものです。この事業の参加希望者への説明会を行います。  
**とき** 7月28日(木)①午前10時から②午後1時30分から / **ところ** 健康管理センター / **対象** 町内在住の要介護、要支援認定を受けていない65歳以上の人  
☎ 町社会福祉協議会ボランティアセンター ☎(72)3721 FAX(72)0277

### 児童クラブ補助員

**勤務場所** わかばクラブ(旭小学校区)、げんきっ子クラブ(小谷小学校区)、星の子クラブ・おひさまクラブ(南小学校区) / **勤務内容** 児童と放課後を一緒に過ごし、遊びや生活の手助けをする / **勤務日** 週3日程度(ローテーション制) / **勤務時間** ●平日 午後1時30分～6時30分 ●土曜日 午前9時～午後5時 ●学校休業日 午前8時～午後6時30分 / **募集人数** 若干名  
☎ 寒川学童保育会 ☎(55)9992 (平日の午前10時～午後6時のみ)

### 県立職業技術校10月生

**対象** 職業に必要な知識、技術・技能を習得して、職業に就こうという意思がある人 / **募集コース** 工業、建築、造園など / **実施校** かなテクカレッジ東部(東部総合職業技術校)、かなテクカレッジ西部(西部総合職業技術校)  
**申し込み** 7月14日(木)からハローワーク手続き後、各校へ郵送または直接 ※説明会など詳しくはお問い合わせください。  
☎ 県産業人材課 ☎045(210)5715



## 教室・講座

☎ 町民大学

☎ 町民大学とさむかわゆうゆう学園

### 中級英会話集中講座

Let's be guides of Samukawa! (寒川町を英語で観光案内しましょう!)



**とき** 7月28日～8月5日の毎週木・金曜日(全4回)午後1時30分～3時 / **ところ** 南部文化福祉会館 / **対象** 町内在住か在勤で全日程参加出来る人 20人(先着順) / **講師** 町英語指導助手 / **持ち物** 筆記用具、飲み物  
**申し込み** 7月1日(金)午前9時から同館へ電話か直接  
☎ 南部文化福祉会館 ☎(75)0281 FAX(75)1777

### 夏休み下水道教室

**とき** 8月5日(金)午前9時30分～午後4時 / **ところ** 寒川浄水場ほか / **定員** 40人(先着順) / **持ち物** 昼食、動きやすい服装・靴  
**申し込み** 7月20日(水)までに(公財)県下水道公社へ電話で  
☎(公財)県下水道公社企画課 ☎0463(55)7438(平日の午前9時～午後4時30分のみ)

広告



2016年7月、クラブハウスがリニューアルオープン致します!!

## 寒川ローンテニスクラブ

Samukawa Lawn Tennis Club

### <ジュニアスクール情報>

★夏休み短期レッスン(対象:子供)

日 程: 7月25日(月) & 26日(火) 16時～17時(4歳～未就学児)  
17時～18時(小学生)

### <大会情報>

★宮司杯テニス大会(対象:大人・子供)

日 程: 9月に開催(大会要項をご覧ください。)

～参加者募集中～

短期レッスンの受講料等、詳細はクラブのHPをご覧ください。

☎ 0467-75-6095

寒川町宮山 3814

JR 相模線「宮山駅」徒歩5分

寒川ローンテニスクラブ

検索

空間放射線量の測定結果 測定場所 町役場中庭地上1メートル/測定日 6月14日  
 測定値 毎時0.039マイクロシーベルト(健康への影響は心配ない数値でした)  
 ☎環境課☎内線435環境保全担当FAX(74)1385



町の花すいせん



町の木もくせい



町の鳥ダイサギ

		休日当番医・健診などの健康事業 (☎=予約制・申込制)
1日	金	3歳6カ月児健診(☎12:40~13:30)
2日	土	
3日	日	☎倉見整形外科☎(72)0201
4日	月	
5日	火	2歳児歯科健診(☎12:40~13:30)/子どもの歯科相談(☎14:00~14:30)
6日	水	精神保健福祉相談(☎14時~17時)[11、27日]/女性の心の健康相談(☎13:15~16:15)
7日	木	
8日	金	キッズハート(心臓病児の家族のための交流会)(☎10:00~11:30)
9日	土	
10日	日	☎高山産婦人科・内科☎(73)1103
11日	月	
12日	火	1歳6カ月児健診(☎12:40~13:30)
13日	水	
14日	木	医療的ケアが必要な子どもと保護者の交流会(☎10:30~12:00)
15日	金	
16日	土	
17日	日	☎寒川駅前クリニック☎(72)3588
18日	月	☎寒川病院☎(75)6680
19日	火	統合失調症家族教室(☎14時~16時)
20日	水	
21日	木	
22日	金	7カ月相談(☎9:00~9:30)
23日	土	
24日	日	☎横山外科・胃腸科☎(74)7707
25日	月	
26日	火	エイズ相談・検査(匿名可☎9:00~10:30)/B型・C型肝炎検査(☎11:00~11:30)
27日	水	
28日	木	
29日	金	
30日	土	
31日	日	☎広田内科クリニック☎(74)2231
8月1日	月	

☎=休日当番医 ※診療時間 9~22時(12~13時と17~19時は除く)  
**健康相談** 妊娠出産、子育て、思春期、生活習慣病予防や改善、禁煙、各世代の栄養などについて、保健師、管理栄養士、看護師と相談ができます。  
 ※健康・スポーツ課受付時間 平日 9:30~11:30、13~16時、面談希望の場合は要予約  
 茅ヶ崎保健福祉事務所では栄養・食生活相談を随時、禁煙相談を月~水曜日に行っています。(要予約)

**土曜開庁** 毎月第1・第3土曜日(1月1日~1月3日は除く)の午前中  
 町民窓口課の窓口を開設しています。  
 とき 午前8時30分~正午/ところ 町役場1階町民窓口

## 急病のときは

※事前に必ず連絡をしてからお出かけください。

### 午後10時以降の問い合わせ

町消防署☎(75)8000

次のようなときは迷わず119番通報してください。

- 呼吸困難であるとき ●意識がないとき
- 胸が痛いとき ●激しく頭が痛いとき

### 救急病院(平日の診療時間外や午後10時以降)

寒川病院(宮山193)☎(75)6680

茅ヶ崎市立病院(茅ヶ崎市本村5-15-1)

☎(52)1111

茅ヶ崎中央病院(茅ヶ崎市茅ヶ崎2-2-3)

☎(86)6530

湘南東部総合病院(茅ヶ崎市西久保500)

☎(83)9111

じびいんこう

### 耳鼻咽喉科・眼科急患

日曜日、祝日、年末年始の午前9時~午後5時の診療所は消防署に問い合わせてください。

町消防署☎(75)8000

### 歯科急患

日曜日、祝日、年末年始の午前9時~午後5時(正午~午後1時は除く)

ところ 茅ヶ崎市地域医療センター☎(52)1611

### かながわ小児救急ダイヤル

夜間、子どもの急な体調の変化や症状について、家庭でどう対処すべきか、すぐに医療機関にかかるべきか看護師がアドバイスします。治療や診断は行いません。(毎日午後6時~午前0時)

☎045(722)8000

#8000(携帯電話からでも可)

## 寒川町家族防災会議の日

毎月第1日曜日は、寒川町家族防災会議の日です。会議のテーマを防災行政用無線で放送しますので、家族で話し合ってください。



### 今月の会議のテーマ

災害時の連絡手段を確認しよう!

災害発生時に、家族全員が必ずしも一緒にいるとは限りません。大地震等の突発的な災害に備えて、家族どうしの連絡手段や、連絡が取れない場合の集合場所などについて、日ごろから確認をしておきましょう。

☎防災行政用無線内容確認ダイヤル☎(74)0999

☎危機管理課☎内線242危機管理担当FAX(74)9141



# 7月の行事カレンダー

		行事・イベントなど	各種相談(健康・スポーツ課以外)(㊟=予約制) 会議(㊤は公開、㊦は非公開)
1日	金	社会を明るくする運動街頭キャンペーン/巡回ひろば(㊤10:00~11:30)	
2日	土	小学生体験学習 さつまいも作り/古典芸能講座/おはなし会(㊤11:00~11:30)/おはなし図書館(㊤10:30~11:00)/こども囲碁・将棋教室(㊤10:00~11:30)	
3日	日	(仮称)寒川町公共施設等総合管理計画に係る町民ワークショップ/県障害者スポーツ大会/南部子どもクラフト教室 セタ飾りを作ろう	
4日	月	子育てひろば(㊤10:00~11:30)	消費生活相談(㊤10時~16時、受付15時まで)/多重債務法律相談(㊤13:15~16:15【予約および事前相談】)/㊤廃棄物減量化等推進協議会
5日	火		地域包括支援センター出張相談(㊤10~14時)[12日]
6日	水		法律相談(㊤10:30~15:30【㊟】)
7日	木	手話講習会[14、21、28日]/父親・母親教室[14、21、31日]	消費生活相談(㊤10時~16時、受付15時まで)
8日	金	おはなし広場幼児(㊤10:30~11:15)	司法書士相談(㊤13~16時【㊟】)/消費生活法律相談(㊤13~16時【予約および事前相談】)/地域包括支援センター出張相談(㊤10~14時)[15日]
9日	土	おはなし会(㊤11:00~11:30)/百人一首かるた教室(㊤10:00~11:30)	
10日	日		
11日	月		消費生活相談(㊤10時~16時、受付15時まで)
12日	火		人権相談(㊤13~16時、受付15時まで)/司法書士相談(㊤13~16時【㊟】)
13日	水		法律相談(㊤10:30~15:30【㊟】)/多重債務法律相談(㊤13:15~16:15【予約および事前相談】)
14日	木		消費生活相談(㊤10時~16時、受付15時まで)
15日	金	危険物取扱者試験対策受験準備講習会/ココロカラダも健康に腸もみ講座/浴衣着付け教室[20日]	行政書士相談(㊤13~16時【㊟】)
16日	土	寒川町テニス大会[17、23、24、30日]/企画展「田村通り大山道を歩く」[~8/31]/おはなし会(㊤11:00~11:30)/おはなし図書館(㊤10:30~11:00)/こども囲碁・将棋教室(㊤10:00~11:30)	
17日	日	やってみようよ紙芝居！[24日]	
18日	月	第4回さむかわ神輿まつり/読書に関するカード[~8/30]/町文化財学習センター開館20周年 企画展 町の小さな博物館のあゆみ[~3/31] 海の日	
19日	火	子育てひろば(㊤10:00~11:30)	
20日	水	巡回ひろば(㊤10:00~11:30)	木造住宅無料耐震相談(㊤10時~16時【㊟5人】)/法律相談(㊤10:30~15:30【㊟】)/㊤教育委員会定例会
21日	木	町立小学校プール開放[~8/15]/企画展示 本を読もう！新「さむかわ子ども読書100選」と課題図書[~8/31]/夏休み動物ふれあい教室/子育てひろば(㊤10:00~11:30)	消費生活相談(㊤10時~16時、受付15時まで)
22日	金	図書館・文書館体験ツアー[29日]	行政相談(㊤13~15時)/多重債務法律相談(㊤13:15~16:15【予約および事前相談】)
23日	土	第19回まちづくり懇談会/さむかわダンスフェスティバル/おはなし広場小学生(㊤13:30~14:00)/おはなし会(㊤11:00~11:30)	
24日	日	夏休みこどもフェスティバル/みんなで踊ろう 盆踊り教室	
25日	月	離乳食講習会/子育てひろば(㊤10:00~11:30)	消費生活相談(㊤10時~16時、受付15時まで)/㊤住居表示審議会/㊤下水道運営審議会
26日	火	夏休みおはなし図書館[~8/30]/小学生英会話教室/巡回ひろば(㊤10:00~11:30)	人権相談(㊤13~16時、受付15時まで)/㊤総合教育会議
27日	水	小学生サマースクール/おひざにだっこのおはなし会(㊤11:00~11:30)	障害のある人の就労相談(㊤14~16時【㊟2組】)
28日	木	小学生のためのおはなし会「夏のわくわくたまご」/中級英会話集中講座[~8/5]/健康づくり体操の日(㊤10:00~11:30)/巡回ひろば(㊤10:00~11:30)	消費生活相談(㊤10時~16時、受付15時まで)/㊤環境審議会
29日	金	湘南エコウェブプロジェクト/水彩画教室[30日]	㊤都市計画審議会
30日	土	NET119登録説明会[31日]/講演会「茅ヶ崎と寒川の大山道」/さむかわジュニア司書講座/おはなし会(㊤11:00~11:30)	
31日	日	講演会「茅ヶ崎と寒川の大山道」	
8月1日	月	国民健康保険料、保育料、介護保険料、後期高齢者医療保険料納付期限	消費生活相談(㊤10時~16時、受付15時まで)/多重債務法律相談(㊤13:15~16:15【予約および事前相談】)

ところの凡例(問い合わせ先)  
 ㊤=町民相談室(㊤内線254)  
 ㊦=南部文化福祉会館  
 ㊧=倉見地域集会所  
 ㊨=社会福祉協議会(74) 7621

㊩=保険年金課(㊩内線122)  
 ㊪=町民センター  
 ㊫=健康管理センター  
 ㊬=一之宮公園管理事務所  
 ㊭=茅ヶ崎市役所(82) 1111

㊮=都市計画課(㊮内線324)  
 ㊯=町民センター分室  
 ㊰=寒川総合図書館  
 ㊱=中瀬地域集会所  
 ㊲=茅ヶ崎保健福祉事務所(85) 1171

㊳=小会議室  
 ㊴=北部文化福祉会館  
 ㊵=寒川総合体育館  
 ㊶=大村地域集会所

神奈川寒川町 @samukawa\_town 5月23日

【さむかわいっ♪】つつじがきれいな季節です。いろいろアングルを変えてみると、色んな表情に見えますよ〜。#さむかわいっ #寒川町 #つつじ



# まちの魅力 再発見

寒川町ツイッターでさむかわいっ♪始めました

町ツイッターで【さむかわいっ♪】という投稿を始めました。(左参照)

【さむかわいっ】と【さむかわいっ♪】を掛けたその名のとおり、町内のいいところ、いい景色、いいお店、かわいい花などをタイムリーにお届けします！

皆さんのさむかわいっ♪  
教えてもらえませんか？

寒川町の魅力をハッシュタグ  
「#さむかわいっ」でどんどん  
投稿をお願いします！



## 広告 エコドライブ、美しい環境とモビリティの楽しさを次世代へ。

### 家族や自分に、やさしいクルマをお探しの方へ

**N+ BOX**

車いすの方が乗車しない時は、普通のクルマと同じように荷室を使えます。

**車いす仕様車**  
N-BOX+ G-Lパッケージ 車いす仕様車  
4人乗り(車いす乗車時3人乗り)

型式 DBA-JF1 Q,66L CVT(トルクコンバーター付)車 FF  
車両本体価格 **1,560,000円\***

上記価格には写真の車体色及びメーカーオプション、ディーラーオプションの価格は含まれておりません。

※納期：(外装・内装)N-BOX+ G-Lパッケージ 車いす仕様車 4人乗り (FF) ボディカラーはプレミアムホワイトパールII (有料色:30,000円(消費税別))

※納期：(メーカオプション)あんしんパッケージ(サイドテールエアバッグシステムなど)、ディスプレイオーディオ(17,000円(消費税別))

※納期：(ディーラーオプション)Gather(ナビ)180,000円(消費税別)、取付工賃別途(運送車、のりこ、オプションカーは別途)

※納期：カットボディによる合成写真 車いす、小物類は価格のために用意したものです。■安全のため走行の際は荷物をしっかりと固定してください。

■価格は消費税非課税の価格です。掲載価格には、保険料、税金、登録等に伴う諸費用、リサイクル料金は含まれておりません。

■車両本体価格には、点検・パンク修理キット、標準工賃・ジャッキが含まれます。■販売店でセットする付属品は別途です。車両本体価格には特別装備品以外のメーカーオプション及びディーラーオプションの価格及び取付費用は含まれておりません。■車庫等のための導入に付します。■メーカーオプションは組み合わせによっては同時装着できない場合がございます。また他のメーカーオプションとセット装着になる場合がございます。■価格の変動は予告なく変更することがあります。あらかじめご了承ください。

■写真は印刷のため、実際の色と多少異なることがあります。■詳しくは当店でスタッフまでお問い合わせください。■広告の有効期間は2016年8月末日まで。



軽四輪自動車にも保管場所が必要です。

**茅ヶ崎西店**  
〒253-0071 茅ヶ崎市萩園1270-54  
TEL:0467-83-6681



寒川方面より産業道路を南下して右側になります  
お気軽にご来店ください!



**Honda Cars 神奈川南**

定休日  
毎週水曜日  
営業時間  
9:00~20:00  
(サービス受付は18:00まで)

ホームページはこちらから!  
ホンダカーズ神奈川南 検索



広告

## 夏休み親子木工教室 \*詳しくはホームページをご覧ください。

7月28日(木)10:00~12:00



サン建設おすすめ店  
昭和沖縄レストラン  
「具志堅の家」  
たかしーサーもいるよ!

## さんさん朝市は7月7日と21日

毎月第1、第3、木曜日開催!  
あさ10:00~11:30  
\*売上金の一部は「自立支援ホーム 湘南つばさの家TEL0467-58-6260」へ寄付させていただきます。

まちのちっちゃなネコの手 工務店  
サン建設株式会社  
寒川町一之宮1-6-41(寒川駅南口おりてすぐ)  
フリーダイヤル 0120-133-253  
ホームページ www.sun-kensetsu.co.jp

\*サン建設は茅ヶ崎市倫理法人会の会員社です。(と一緒に経営者モーニングセミナーで学びませんか)

広報事業の財源とするため、有料広告を掲載しています。広告掲載の申し込みは企画政策部企画政策課広報統計担当(☎74)1111内線234FAX(74)9141)へお問い合わせください。掲載されている広告については各広告主へお問い合わせください。

寒川町役場へのお問い合わせは ☎0467-74-1111

インターネットは 🔍 寒川町役場 検索



ツイッター  
@samukawa\_town



メール配信  
防災情報などを配信しています。



i広報紙  
スマートフォンなどで  
広報誌を読めます。

