

# 統計さむかわデータベースについて

## はじめに

ICT 技術の進展によるビッグデータの活用や、公共データのオープン化など、統計データを巡る環境は大きく変化しており、国や県、一部の市区町村等では企業、研究者、一般の方々へ積極的に利活用していただくために、統計情報をより使用しやすく、分かりやすい形で発信する取り組みが進められています。

本町においても、従来より「統計さむかわ」を毎年発行し、ホームページにて pdf 形式で公開していますが、統計データが発行年毎にまとめられていたり、ファイル形式が pdf であつたりしていることから、必ずしも利活用しやすいとは言い難い状況でした。そこで、2015 年より、統計データを一つの Excel ファイルへまとめ、かつ、Excel 機能の一部であるピボットグラフを事前に設定することにより、より利活用しやすい形で公開することとなりました。是非、各々の使用用途にあわせて利活用いただければ幸いです。また、優れたデータ活用事例が生まれることを期待しています。

なお、より詳細な資料を必要とされる場合は、庁内各課等から提供された資料については資料出典元の各課等に、庁内各課等以外から提供された資料については総務部総務課にご照会ください。

## 使い方

全て Microsoft Excel の機能を使用しています。

### シートの構成

目次シート、データシート、グラフシートに分かれています。

#### 1. 目次シートについて

シート名列：クリック時に当該シートへハイパーリンクします。

内容：当該シートのデータ内容が記載されています。

担当課名列：当該データを提供した課が記載されています。

シート名	内容	担当課名1	担当課名2	担当課名3
1	土地・気象			
2	1-1 町の姿	企画政策課		
3	1-2 位置・面積・広がり・標高	環境課	道路課	都市計画課
4	1-3 都市計画区域面積・用途地域別面積	都市計画課		
5	1-4 主要地点の公示価格	総務課		
6	1-5 地目別面積・平均価格	税務課		
7	1-6 気象概要	消防署		
8	2 人口			
9	2-1 人口の推移	企画政策課		
10	2-2 自然動態	町民窓口課		
11	2-3 社会	町民窓口課		
12	2-4 前住	町民窓口課		
13	2-5 本籍	町民窓口課		
14	2-6 外国	町民窓口課		
15	2-7 地域	企画政策課		
16	2-8 年齢別人口	企画政策課		
17	2-9 人口動態	企画政策課		
18	2-10 人口動態	企画政策課		
19	2-11 人口動態	企画政策課		
20	2-12 人口動態	企画政策課		
21	2-13 人口動態	企画政策課		
22	2-14 人口動態	企画政策課		
23	2-15 人口動態	企画政策課		
24	2-16 人口動態	企画政策課		
25	2-17 人口動態	企画政策課		
26	2-18 人口動態	企画政策課		
27	2-19 人口動態	企画政策課		
28	2-20 人口動態	企画政策課		
29	2-21 人口動態	企画政策課		
30	2-22 人口動態	企画政策課		
31	2-23 人口動態	企画政策課		
32	2-24 人口動態	企画政策課		
33	2-25 人口動態	企画政策課		
34	2-26 人口動態	企画政策課		
35	2-27 人口動態	企画政策課		
36	2-28 人口動態	企画政策課		
37	2-29 人口動態	企画政策課		
38	2-30 人口動態	企画政策課		
39	2-31 人口動態	企画政策課		
40	2-32 人口動態	企画政策課		
41	2-33 人口動態	企画政策課		
42	2-34 人口動態	企画政策課		
43	2-35 人口動態	企画政策課		
44	2-36 人口動態	企画政策課		
45	2-37 人口動態	企画政策課		
46	2-38 人口動態	企画政策課		
47	2-39 人口動態	企画政策課		
48	2-40 人口動態	企画政策課		
49	2-41 人口動態	企画政策課		
50	2-42 人口動態	企画政策課		
51	2-43 人口動態	企画政策課		
52	2-44 人口動態	企画政策課		
53	2-45 人口動態	企画政策課		
54	2-46 人口動態	企画政策課		
55	2-47 人口動態	企画政策課		
56	2-48 人口動態	企画政策課		
57	2-49 人口動態	企画政策課		
58	2-50 人口動態	企画政策課		
59	2-51 人口動態	企画政策課		
60	2-52 人口動態	企画政策課		
61	2-53 人口動態	企画政策課		
62	2-54 人口動態	企画政策課		
63	2-55 人口動態	企画政策課		
64	2-56 人口動態	企画政策課		
65	2-57 人口動態	企画政策課		
66	2-58 人口動態	企画政策課		
67	2-59 人口動態	企画政策課		
68	2-60 人口動態	企画政策課		
69	2-61 人口動態	企画政策課		
70	2-62 人口動態	企画政策課		
71	2-63 人口動態	企画政策課		
72	2-64 人口動態	企画政策課		
73	2-65 人口動態	企画政策課		
74	2-66 人口動態	企画政策課		
75	2-67 人口動態	企画政策課		
76	2-68 人口動態	企画政策課		
77	2-69 人口動態	企画政策課		
78	2-70 人口動態	企画政策課		
79	2-71 人口動態	企画政策課		
80	2-72 人口動態	企画政策課		
81	2-73 人口動態	企画政策課		
82	2-74 人口動態	企画政策課		
83	2-75 人口動態	企画政策課		
84	2-76 人口動態	企画政策課		
85	2-77 人口動態	企画政策課		
86	2-78 人口動態	企画政策課		
87	2-79 人口動態	企画政策課		
88	2-80 人口動態	企画政策課		
89	2-81 人口動態	企画政策課		
90	2-82 人口動態	企画政策課		
91	2-83 人口動態	企画政策課		
92	2-84 人口動態	企画政策課		
93	2-85 人口動態	企画政策課		
94	2-86 人口動態	企画政策課		
95	2-87 人口動態	企画政策課		
96	2-88 人口動態	企画政策課		
97	2-89 人口動態	企画政策課		
98	2-90 人口動態	企画政策課		
99	2-91 人口動態	企画政策課		
100	2-92 人口動態	企画政策課		

## 2. データシートについて

データが記載されたシートです。表の表頭セルが結合等されている場合は、7列目のようにフィルタやピボットグラフのために一列挿入されています。

※以下、「2-1」の例

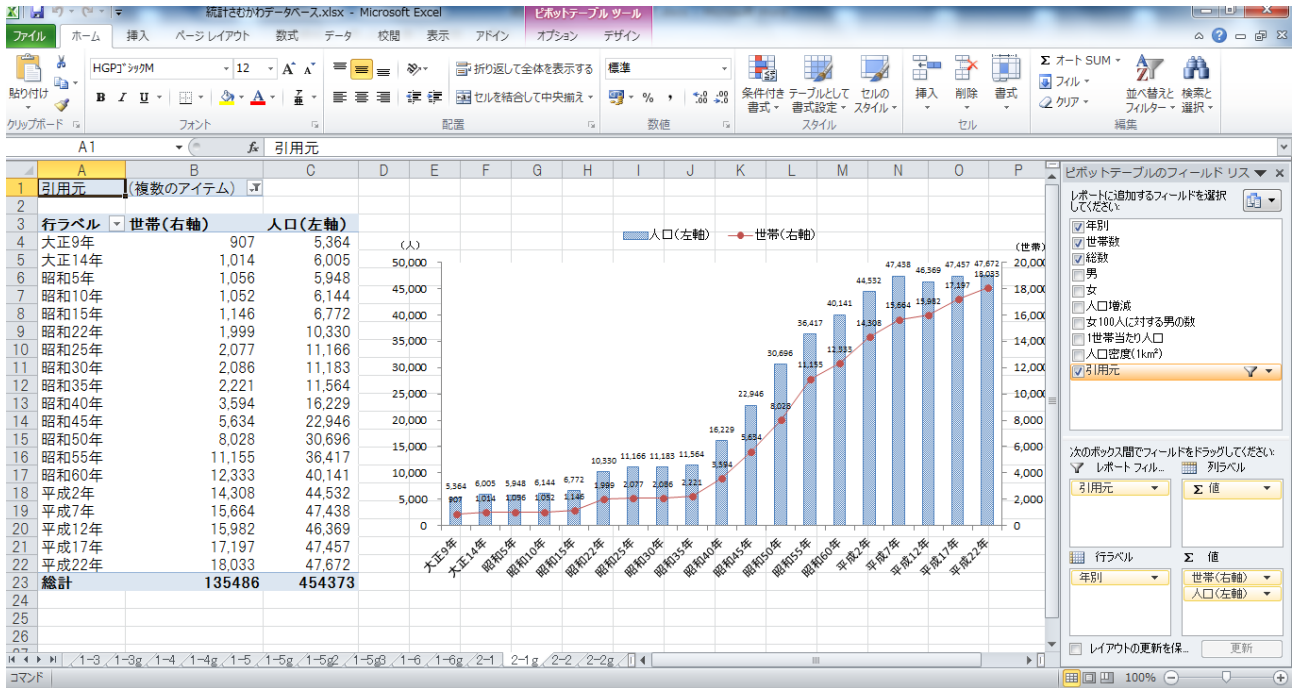
セルが結合されている。

表頭セルが結合されている場合、一列挿入されている。

年別	世帯数	人口			人口増減	女100人に対する男の数の数	1世帯当たり人口	人口密度 (1km <sup>2</sup> )	引用元
		総数	男	女					
大正9年	907	5364	2711	2653		102.186	5.914002	406	国勢調査
大正14年	1014	6005	3220	2785	641	115.6194	6.22091	454	国勢調査
昭和5年	1056	5948	3036	2912	-57	104.2582	5.576	450	国勢調査
昭和10年	1052	6144	3180	2964	196	107.2874	5.844	465	国勢調査
昭和15年	1146	6772	3546	3226	628	109.9104	6.12	472	国勢調査
昭和22年	1999	10330	5014	5316	3558	113.1468	6.4515582	512	国勢調査
昭和25年	2077	11166	5652	5514	836	113.471	6.4072772	512	国勢調査
昭和30年	2086	11183	5647	5536	17	112.7972	6.3823617	512	国勢調査
昭和35年	2221	11564	5977	5587	381	110.5881	6.3264635	512	国勢調査
昭和40年	3594	16229	8615	7614	4665	109.5698	6.3254764	512	国勢調査
昭和45年	5634	22946	12197	10749	6717	113.471	6.4072772	512	国勢調査
昭和50年	8028	30696	16271	14425	7750	112.7972	6.3823617	512	国勢調査
昭和55年	11155	36417	19124	17293	5721	110.5881	6.3264635	512	国勢調査
昭和60年	12333	40141	20987	19154	3724	109.5698	6.3254764	512	国勢調査
平成2年	14308	44532	23425	21107	4391	110.9821	6.3112385	512	国勢調査
平成3年	14728	45286	23869	21417	754	111.4488	6.3074823	512	神奈川県人口統計調査
平成4年	15082	45951	24175	21776	665	111.0167	6.3046744	512	神奈川県人口統計調査
平成5年	15545	46702	24519	22183	751	110.5306	6.300431	512	神奈川県人口統計調査

### 3. グラフシートについて

データシートの内容がピボットグラフで集計できます。

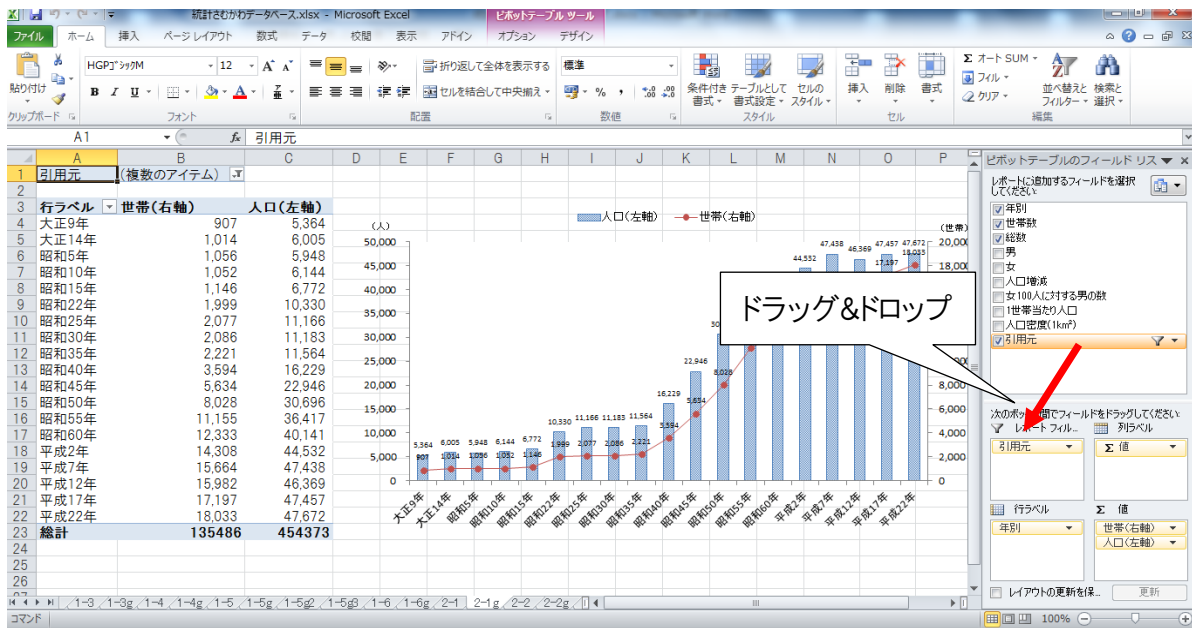


# グラフシート使用例

次に記載の方法については、一部機能の紹介であり、全て Microsoft Excel 個別の機能となります。したがって、Microsoft Excel の使い方等の質問については、一切お答えしかねますので、予めご了承ください。Yahoo や Google で検索することによって様々な機能が紹介されておりますので、そちらを参考にしてください。

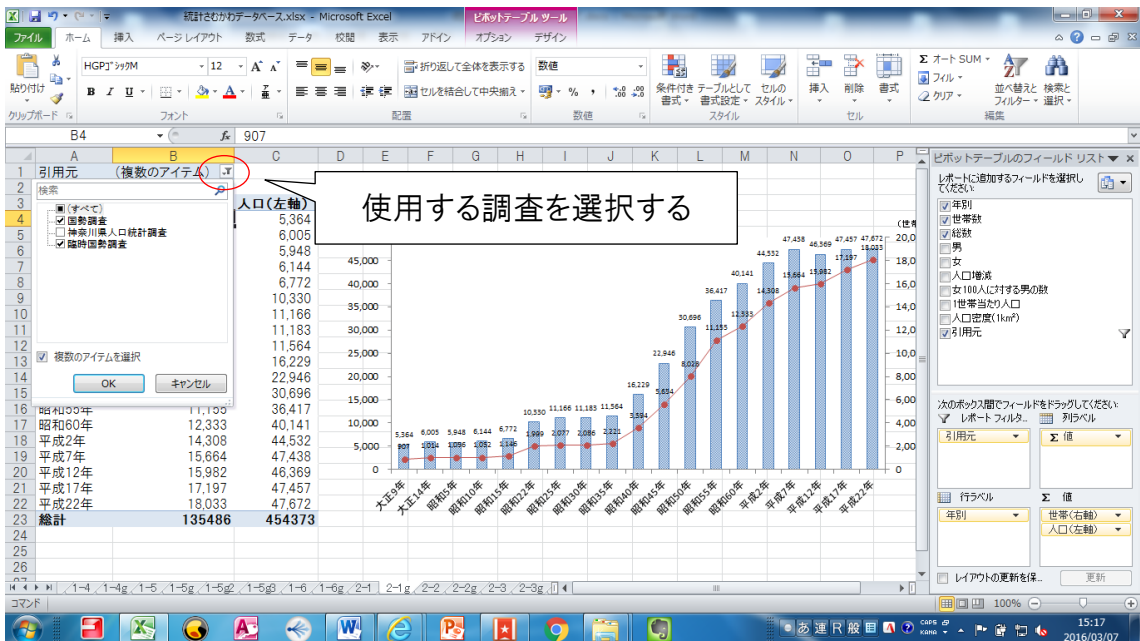
## 1. データの選択

フィールドリストから使用する項目から下部の 4 つの欄のうちのいずれかに、ドラッグ&ドロップする。



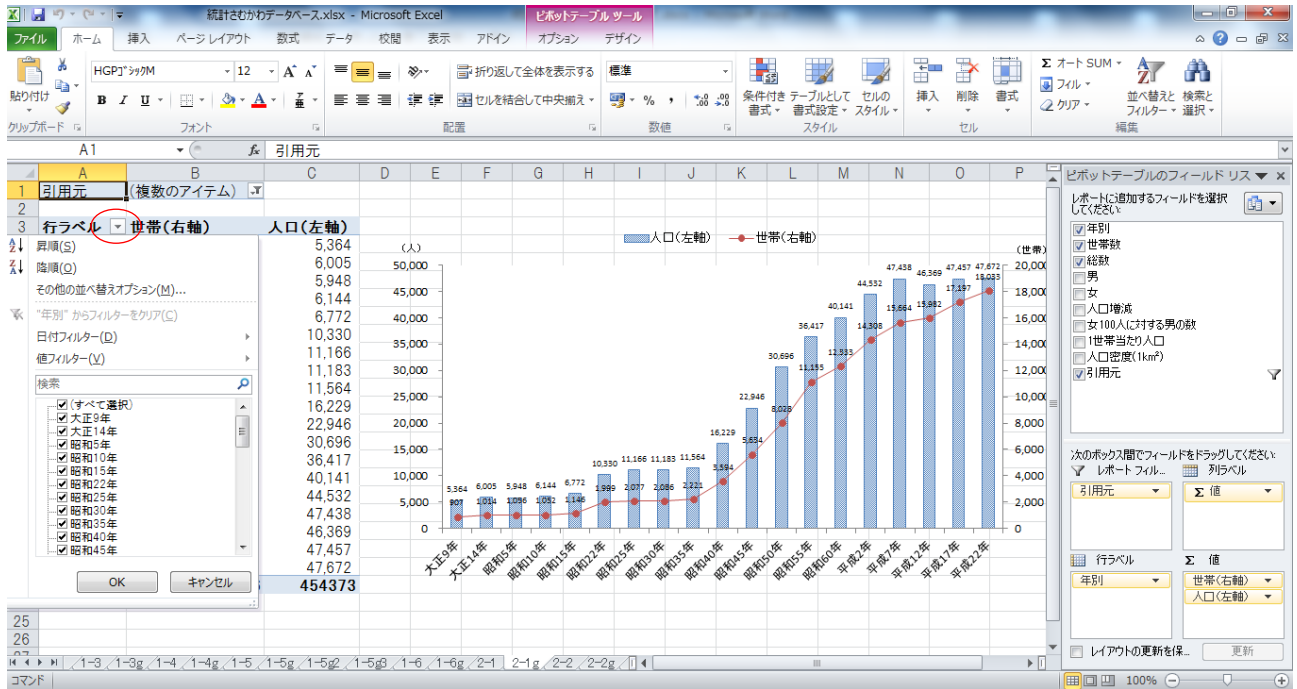
## 2. 選んだデータをフィルタリング (その1)

「引用元」のプルダウンメニューから使用したい調査を選択できます。この「引用元」はデータシート(「2-1」)のデータと対応している。



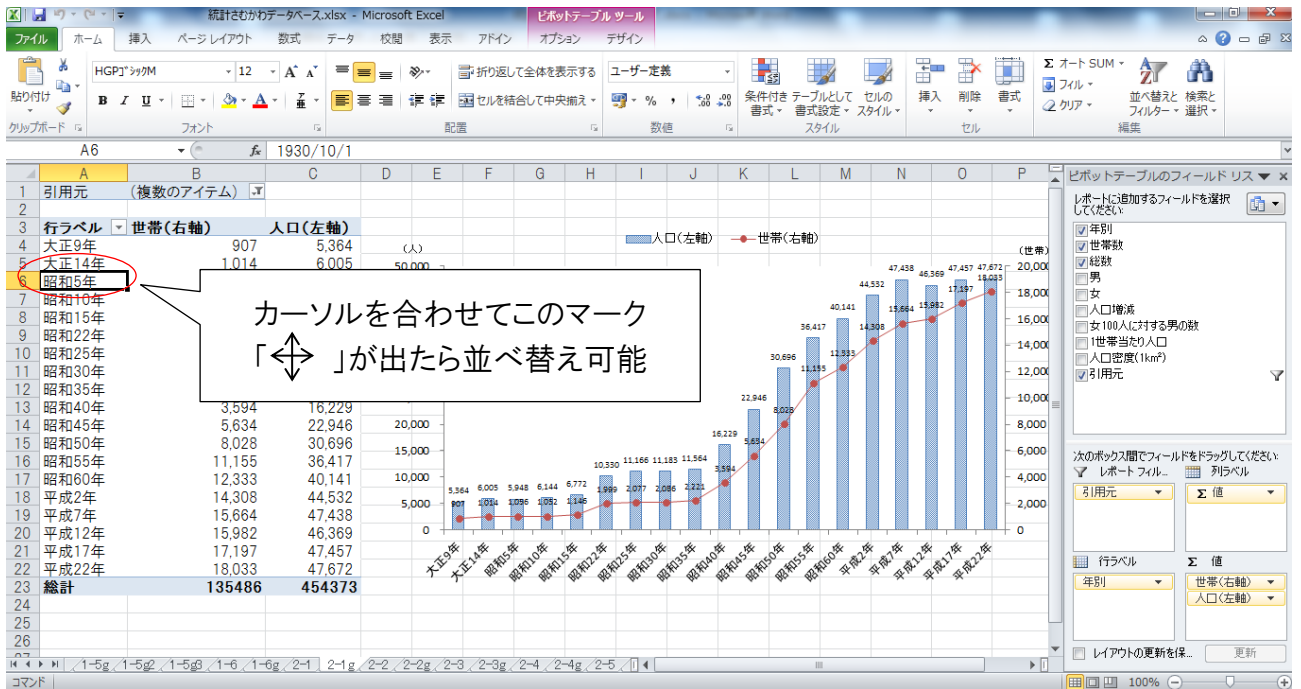
### 3. 選んだデータをフィルタリング（その2）

「行ラベル」のプルダウンメニューから必要な年のデータを選ぶことができます。  
 選んだデータ数がそのままグラフへ反映されます。



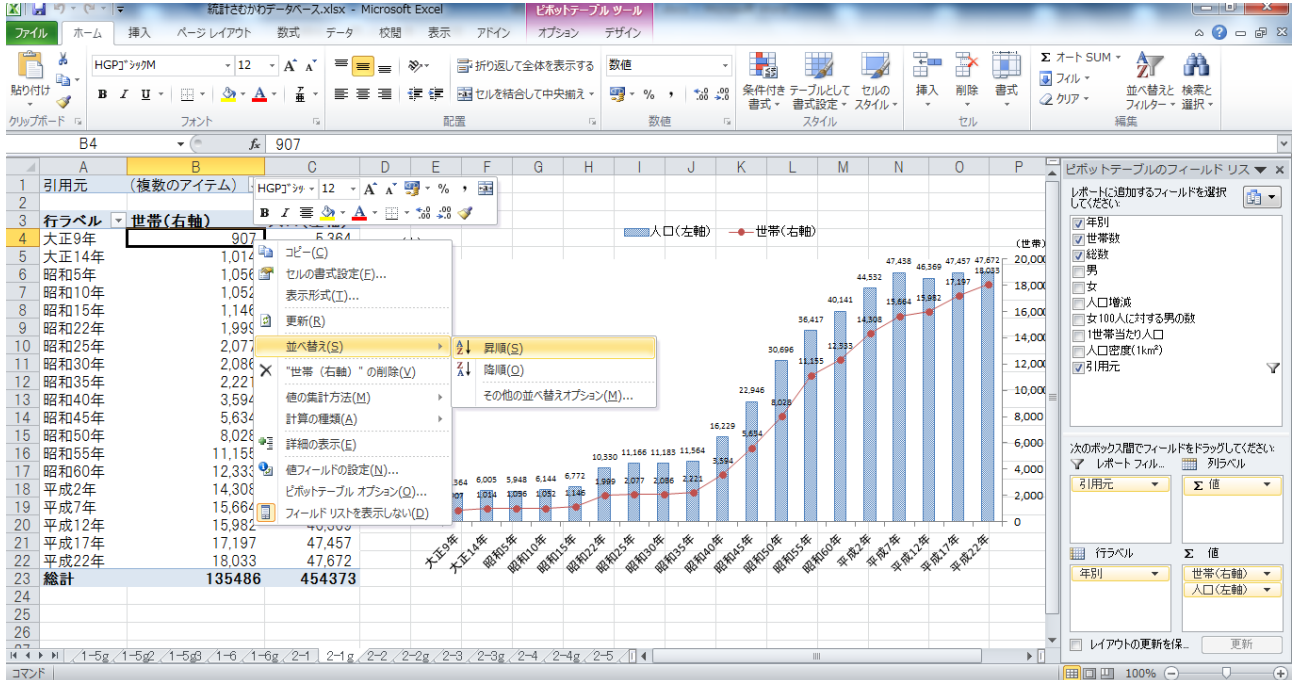
### 4. データの並べ替え（その1）

データをドラック&ドロップで上下動することにより、データの並べ替えが可能です。  
 並べ替えたデータはグラフへ反映されます。



## 5. データの並べ替え（その2）

数値が記載されたセルで右クリックをすることで、昇順や降順などに並べ替えすることも可能です。並べ替えしたデータはグラフへ反映されます。



## 6. グラフ凡例の変更

ピボットテーブルの表頭がグラフの凡例と連動しているため、ピボットテーブルの表頭を変更することで凡例が変更できます。

