

## 基礎・基本的な生活リズムの安定が学習意欲を高めます

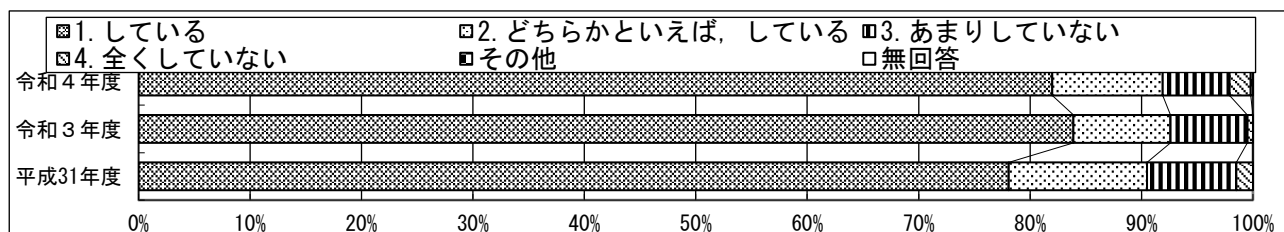
子どもたちが健やかに成長していくためには、調和のとれた食事、十分な休養・睡眠が大切です。早寝・早起きを中心とした生活リズムを安定させるためには、家庭の支えが大きく関わってきます。家庭での協力を得て、児童・生徒が規則正しい生活を送ることができ、学校での学習においても集中力を発揮し、取り組むことができます。

以下は児童・生徒質問紙調査での、児童・生徒の基本的な生活習慣についての項目です。

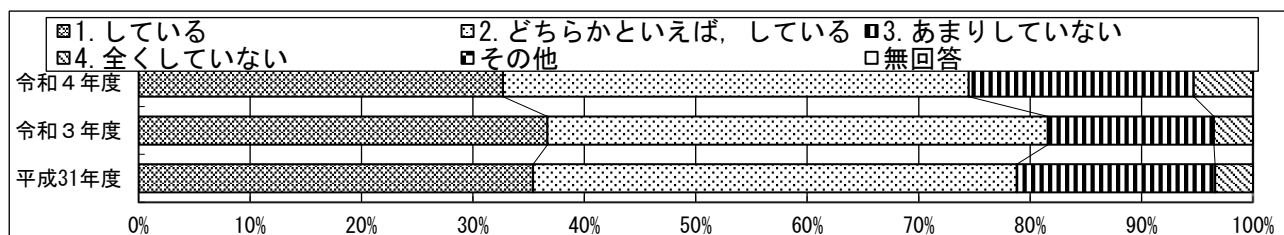
【児童・生徒質問紙（１）「朝食を毎日食べていますか」】、【児童・生徒質問紙（２）「毎日、同じくらいの時刻に寝ていますか」】、【児童・生徒質問紙（３）「毎日、同じくらいの時刻に起きていますか」】については、結果からわかるように、多くの子どもたちが、毎日しっかりと朝ごはんを食べ、決まった時刻に起きる規則正しい生活を送っていることがわかります。小学校では、朝食を食べている児童の割合、決まった時刻に起きている児童の割合は前年度に比べ少し減っていますが、学年が上がるにつれて、割合も上がってきています。規則正しい生活を送ることが習慣化することによって、子どもたちは学校での授業においても、集中して取り組むことができます。一方、就寝時刻については、決まった時刻に毎日寝る子どもの割合が減ってきていることが気になります。今後も注意して見ていくことが必要です。これからも、「早寝・早起き・朝ごはん」を合言葉に取り組んでいきましょう。

### 【小学校児童質問紙】

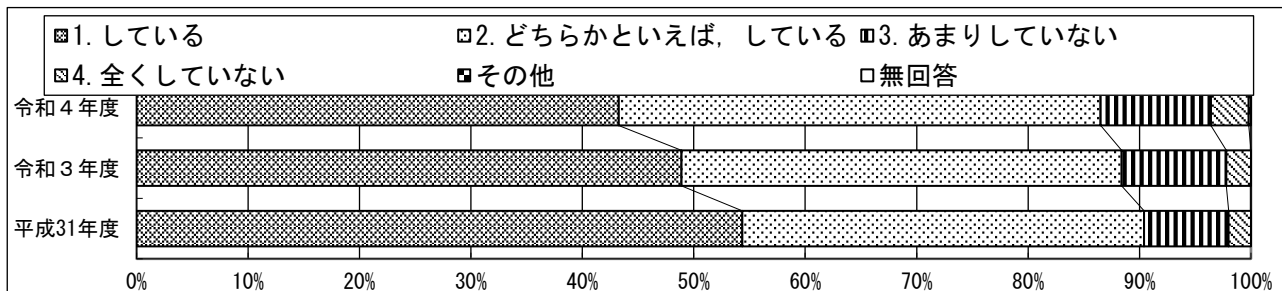
質問番号	質問事項										
(1)	朝食を毎日食べていますか										
選択肢	1	2	3	4	5	6	7	当てはまる(1+2)	9	その他	無回答
令和4年度	82.0	9.9	6.0	1.9				91.9		0.2	0.0
令和3年度	83.9	8.7	6.9	0.5				92.6		0.0	0.0
平成31年度	78.0	12.4	8.0	1.5				90.4		0.0	0.0



質問番号	質問事項										
(2)	毎日、同じくらいの時刻に寝ていますか										
選択肢	1	2	3	4	5	6	7	当てはまる(1+2)	9	その他	無回答
令和4年度	32.7	41.8	20.2	5.3				74.5		0.0	0.0
令和3年度	36.7	44.9	14.9	3.5				81.6		0.0	0.0
平成31年度	35.4	43.4	17.8	3.4				78.8		0.0	0.0

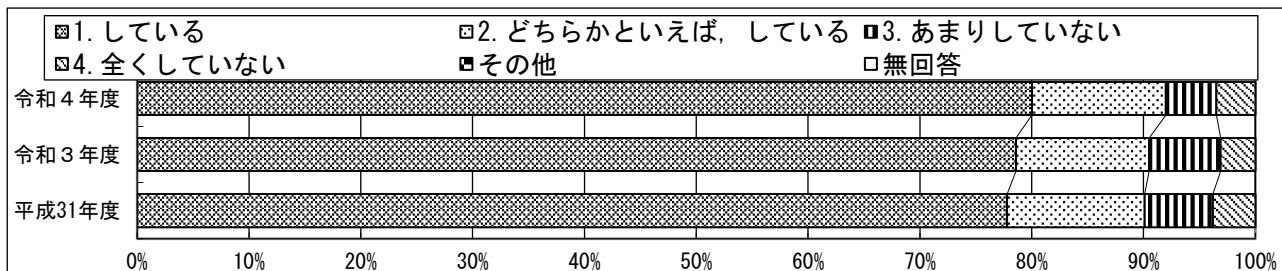


質問番号	質問事項										
(3)	毎日、同じくらいの時刻に起きていますか										
選択肢	1	2	3	4	5	6	7	当てはまる(1+2)	9	その他	無回答
令和4年度	43.3	43.3	9.9	3.4				86.6		0.2	0.0
令和3年度	48.9	39.5	9.4	2.2				88.4		0.0	0.0
平成31年度	54.4	36.1	7.6	2.0				90.5		0.0	0.0

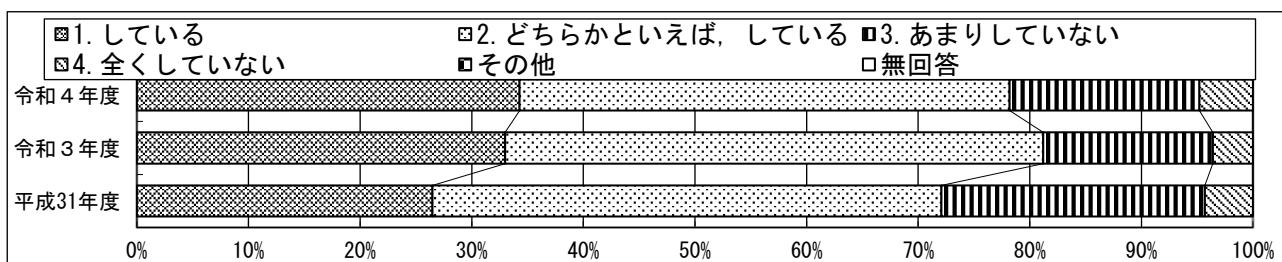


【中学校生徒質問紙】

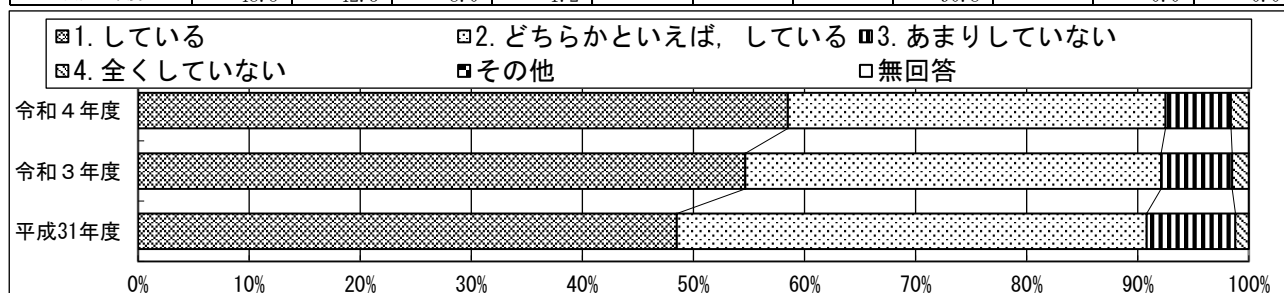
質問番号	質問事項										
(1)	朝食を毎日食べていますか										
選択肢	1	2	3	4	5	6	7	当てはまる(1+2)	9	その他	無回答
令和4年度	80.1	12.0	4.5	3.5				92.1		0.0	0.0
令和3年度	78.6	11.9	6.4	3.1				90.5		0.0	0.0
平成31年度	77.8	12.3	6.1	3.8				90.1		0.0	0.0



質問番号	質問事項										
(2)	毎日、同じくらいの時刻に寝ていますか										
選択肢	1	2	3	4	5	6	7	当てはまる(1+2)	9	その他	無回答
令和4年度	34.3	43.9	17.0	4.8				78.2		0.0	0.0
令和3年度	33.0	48.2	15.2	3.6				81.2		0.0	0.0
平成31年度	26.5	45.6	23.6	4.3				72.1		0.0	0.0



質問番号	質問事項										
(3)	毎日、同じくらいの時刻に起きていますか										
選択肢	1	2	3	4	5	6	7	当てはまる(1+2)	9	その他	無回答
令和4年度	58.5	34.0	5.9	1.6				92.5		0.0	0.0
令和3年度	54.6	37.4	6.4	1.5				92.0		0.0	0.0
平成31年度	48.5	42.3	8.0	1.2				90.8		0.0	0.0



## 計画的な学習によって、学びの定着が図られます

今年度の児童・生徒質問紙調査の結果において、計画的に学習に取り組む児童・生徒の割合が減っていることがわかります。しかし、年を重ねると割合が増加し、学習習慣が定着してきている様子も伝わってきます。

また、今年度の児童生徒質問紙調査の結果から、放課後、寒川町の児童・生徒がゲームやSNS、動画視聴に費やす時間が全国平均よりも多いことがわかりました。ゲームに費やす時間と各教科の正答率には関係性があることをクロス集計から見て取ることができます。放課後、テレビゲームに費やす時間が長いほど、平均正答率が低くなるという傾向です。

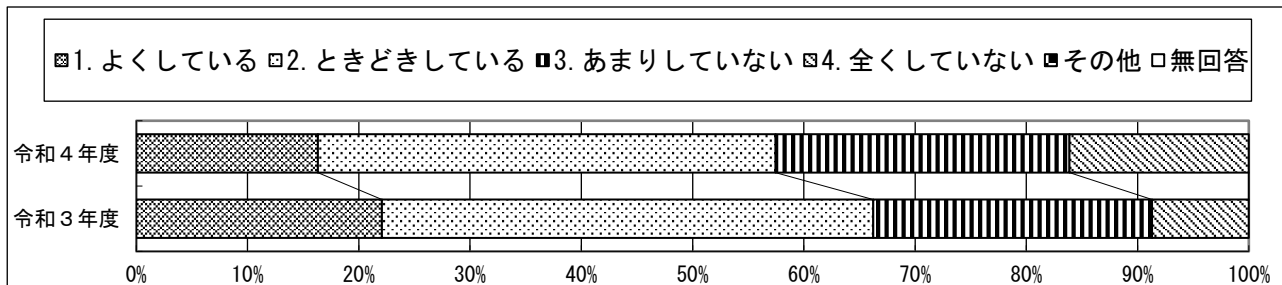
こつこつと地道に、継続して学習することが学力向上への道です。家庭において計画的に学習することで、学校での学習内容がさらに「わかる」「できる」ようになり、自信がついてくるとともに、日々の積み重ねの上に学習の定着が図られます。

家庭学習には家庭学習支援ソフト「e-ライブラリ」も活用できます。計画を立てて取り組むよさを実感できることで、学習意欲もさらに高まってきます。

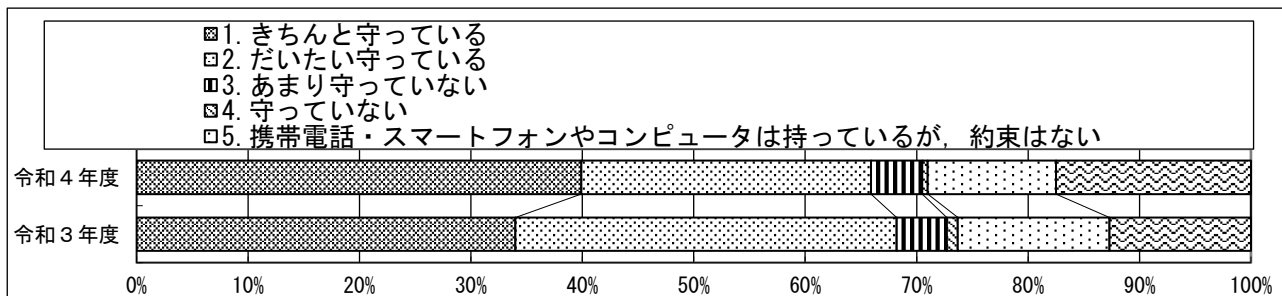
【児童生徒質問紙(4)「携帯電話・スマートフォンやコンピュータの使い方について、家の人と約束したことを守っていますか】では、中学校では「守っている」という答えが全国平均を上回っています。家庭でしっかりと話し合われている様子が見えてきます。その良さを生かし、ゲームやSNS、動画視聴に費やす時間の長さも含め、学校から帰宅した後の時間の過ごし方について、今一度考える機会を家庭で持ってください。

【小学校児童質問紙】

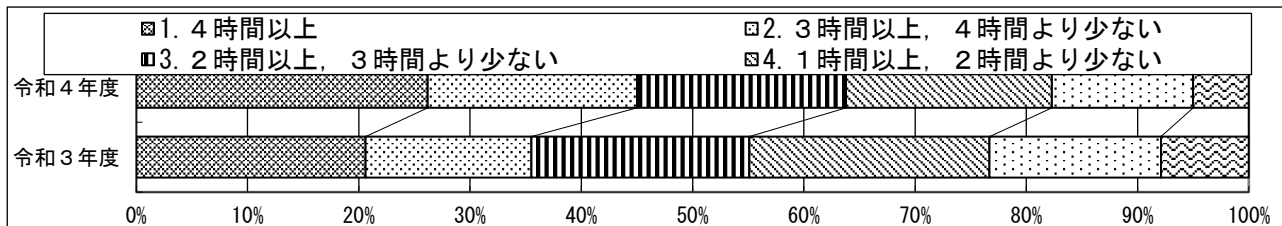
質問番号	質問事項										
(20)	家で自分で計画を立てて勉強をしていますか（学校の授業の予習や復習を含む）										
選択肢	1	2	3	4	5	6	7	当てはまる(1+2)	9	その他	無回答
令和4年度	16.3	41.1	26.4	16.1				57.4		0.0	0.0
令和3年度	22.1	44.2	25.1	8.7				66.3		0.0	0.0



質問番号	質問事項										
(4)	携帯電話・スマートフォンやコンピュータの使い方について、家の人と約束したことを守っていますか										
選択肢	1	2	3	4	5	6	7	当てはまる(1+2)	9	その他	無回答
令和4年度	39.9	26.0	4.6	0.5	11.5	17.5		65.9		0.0	0.0
令和3年度	34.0	34.2	4.5	1.0	13.6	12.7		68.2		0.0	0.0



質問番号	質問事項										
(5)	普段（月曜日から金曜日）、1日当たりどれくらいの時間、テレビゲーム（コンピュータゲーム、携帯式のゲーム、携帯電話やスマートフォンを使ったゲームも含む）をしますか										
選択肢	1	2	3	4	5	6	7	(1+2)		その他	無回答
令和4年度	26.2	18.8	18.8	18.5	12.7	5.0		45.0		0.0	0.0
令和3年度	20.6	14.9	19.6	21.6	15.4	7.9		35.5		0.0	0.0

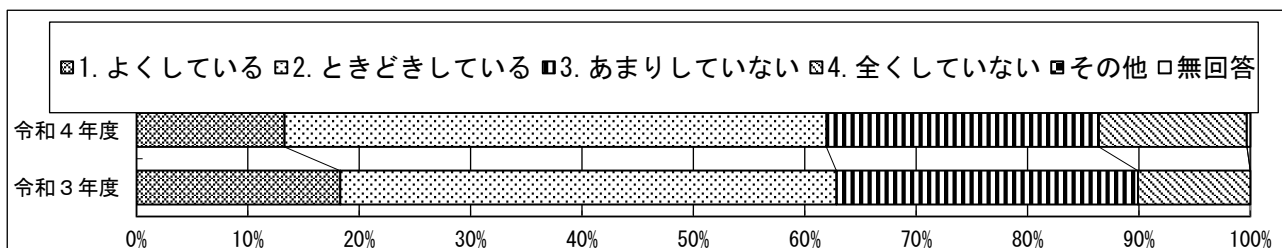


質問番号	質問事項										
(6)	普段（月曜日から金曜日）、1日当たりどれくらいの時間、携帯電話やスマートフォンでSNSや動画視聴などをしますか（携帯電話やスマートフォンを使って学習する時間やゲームをする時間は除く）										
選択肢	1	2	3	4	5	6	7	(1+2)	9	その他	無回答
令和4年度	14.9	12.3	14.7	16.3	11.5	9.6	20.7	27.2		0.0	0.0

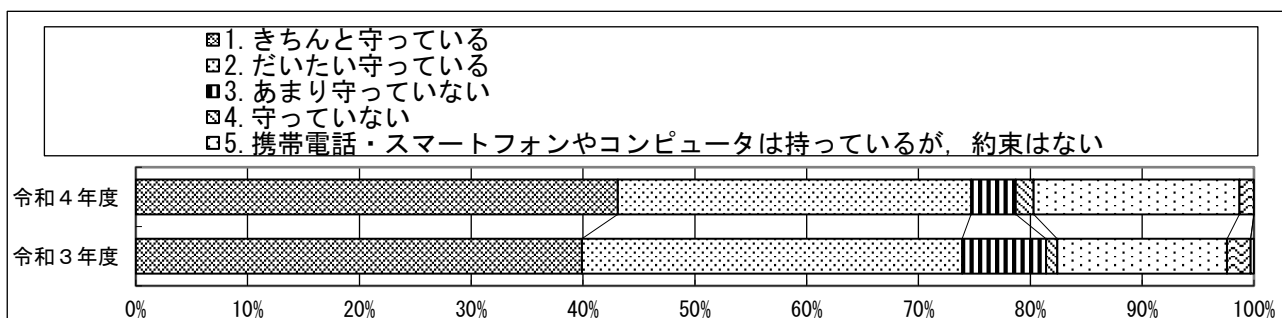


【中学校生徒質問紙】

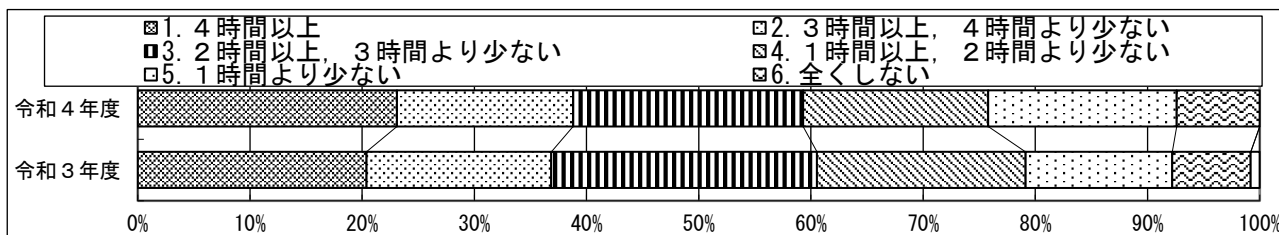
質問番号	質問事項										
(20)	家で自分で計画を立てて勉強をしていますか（学校の授業の予習や復習を含む）										
選択肢	1	2	3	4	5	6	7	当てはまる(1+2)	9	その他	無回答
令和4年度	13.3	48.7	24.5	13.3				62.0		0.0	0.3
令和3年度	18.3	44.6	27.1	10.1				62.9		0.0	0.0



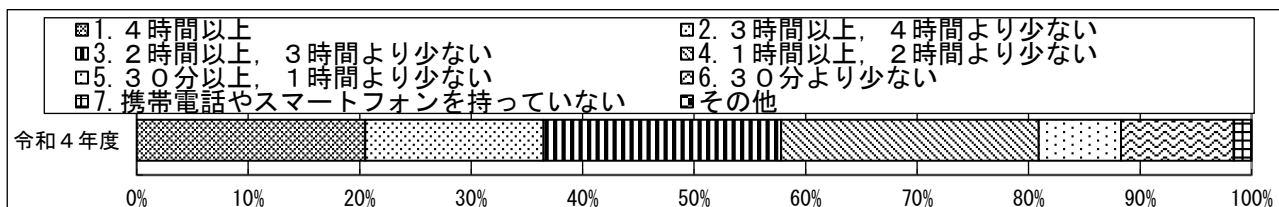
質問番号	質問事項										
(4)	携帯電話・スマートフォンやコンピュータの使い方について、家の人と約束したことを守っていますか										
選択肢	1	2	3	4	5	6	7	当てはまる(1+2)	9	その他	無回答
令和4年度	43.1	31.6	4.0	1.6	18.4	1.3		74.7		0.0	0.0
令和3年度	39.9	34.0	7.5	1.0	15.2	2.1		73.9		0.0	0.3



質問番号	質問事項										
(5)	普段（月曜日から金曜日）、1日当たりどれくらいの時間、テレビゲーム（コンピュータゲーム、携帯式のゲーム、携帯電話やスマートフォンを使ったゲームも含む）をしますか										
選択肢	1	2	3	4	5	6	7	(1+2)	9	その他	無回答
令和4年度	23.1	15.7	20.5	16.5	16.8	7.4		38.8		0.0	0.0
令和3年度	20.4	16.5	23.7	18.6	13.1	7.0		36.9		0.0	0.8



質問番号	質問事項										
(6)	普段（月曜日から金曜日）、1日当たりどれくらいの時間、携帯電話やスマートフォンでSNSや動画視聴などをしますか（携帯電話やスマートフォンを使って学習する時間やゲームをする時間は除く）										
選択肢	1	2	3	4	5	6	7	(1+2)	9	その他	無回答
令和4年度	20.5	16.0	21.3	23.1	7.4	10.1	1.6	36.5		0.0	0.0



## 【クロス集計 小学校】

質問番号	質問事項
(5)	普段（月曜日から金曜日）、1日当たりどれくらいの時間、テレビゲーム（コンピュータゲーム、携帯式のゲーム、携帯電話やスマートフォンを使ったゲームも含む）をしますか

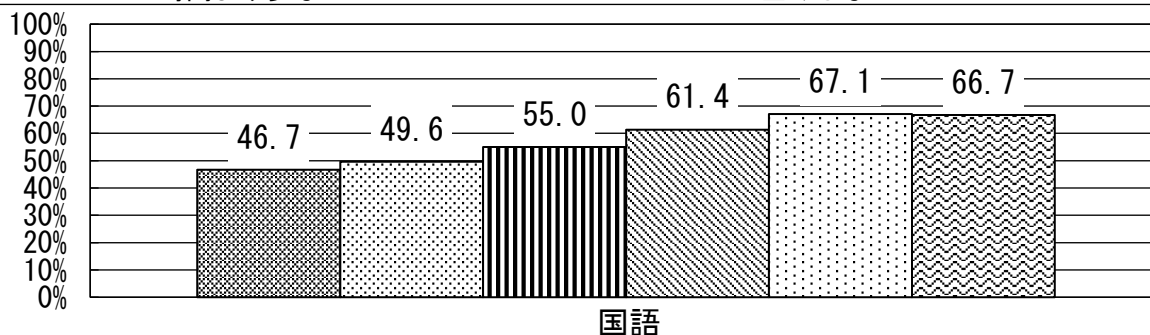
## &lt;全国&gt;

選択肢	児童数	児童数の割合(%)	平均正答率(%)		
			国語 (14問)	算数 (16問)	理科 (17問)
1 4時間以上	166,130	17.0	54.6	52.8	52.8
2 3時間以上、4時間より少ない	131,024	13.4	60.5	58.1	58.3
3 2時間以上、3時間より少ない	189,858	19.4	64.6	62.1	62.2
4 1時間以上、2時間より少ない	253,014	25.9	69.1	66.4	66.5
5 1時間より少ない	161,428	16.5	73.6	70.9	70.8
6 全くしない	74,656	7.6	75.5	72.5	72.6

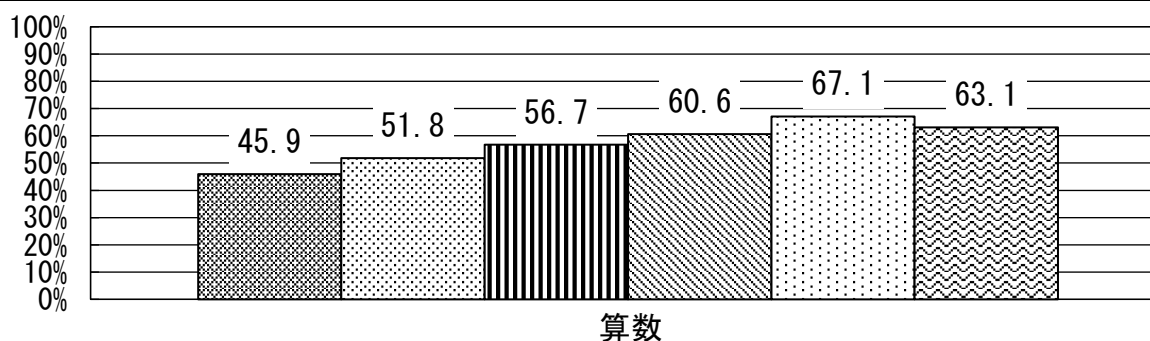
## &lt;寒川町&gt;

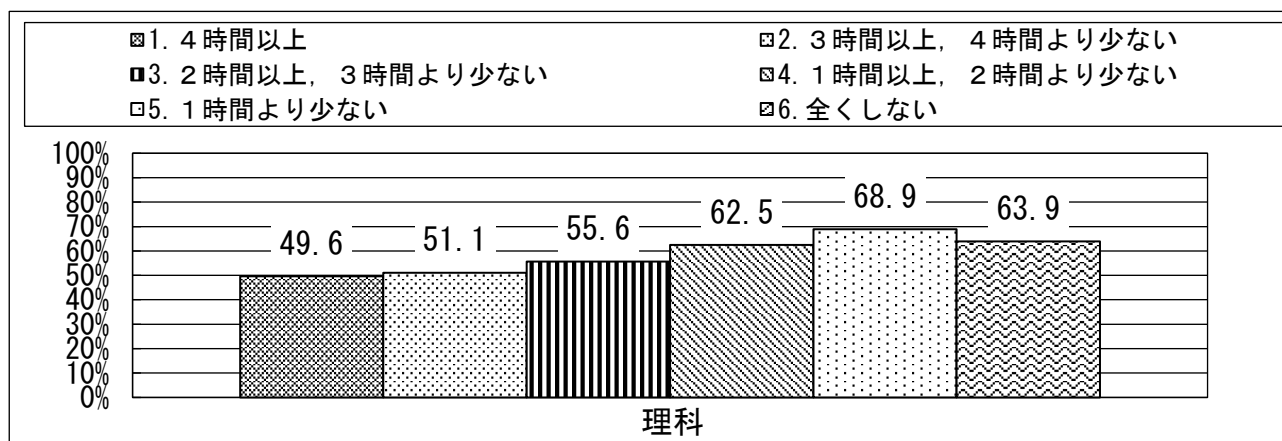
選択肢	児童数	児童数の割合(%)	平均正答率(%)		
			国語 (14問)	算数 (16問)	理科 (17問)
1 4時間以上	109	26.2	46.7	45.9	49.6
2 3時間以上、4時間より少ない	78	18.8	49.6	51.8	51.1
3 2時間以上、3時間より少ない	78	18.8	55.0	56.7	55.6
4 1時間以上、2時間より少ない	77	18.5	61.4	60.6	62.5
5 1時間より少ない	53	12.7	67.1	67.1	68.9
6 全くしない	21	5.0	66.7	63.1	63.9

1. 4時間以上  
 2. 3時間以上、4時間より少ない  
 3. 2時間以上、3時間より少ない  
 4. 1時間以上、2時間より少ない  
 5. 1時間より少ない  
 6. 全くしない



1. 4時間以上  
 2. 3時間以上、4時間より少ない  
 3. 2時間以上、3時間より少ない  
 4. 1時間以上、2時間より少ない  
 5. 1時間より少ない  
 6. 全くしない





## 【クロス集計 中学校】

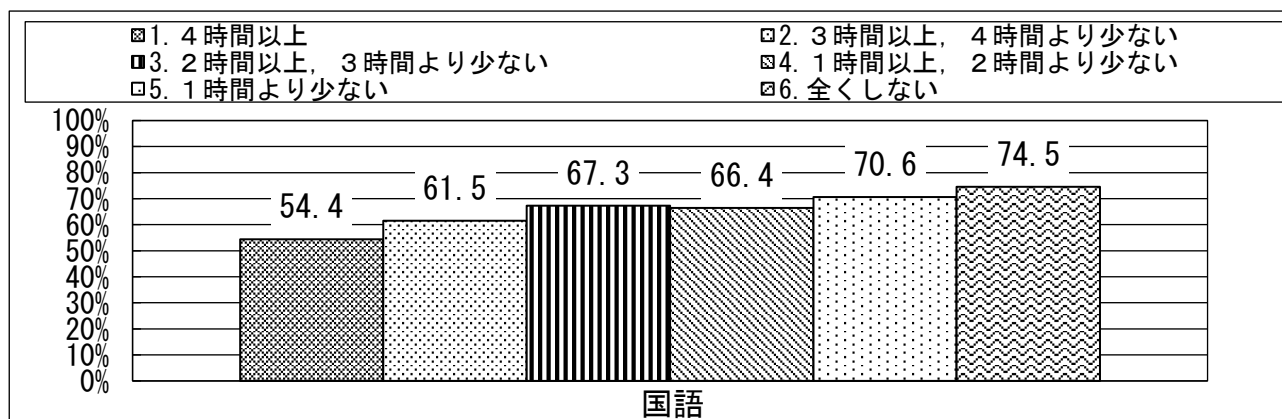
質問番号	質問事項
(5)	普段(月曜日から金曜日)、1日当たりどれくらいの時間、テレビゲーム(コンピュータゲーム、携帯式のゲーム、携帯電話やスマートフォンを使ったゲームも含む)をしますか

## &lt;全国&gt;

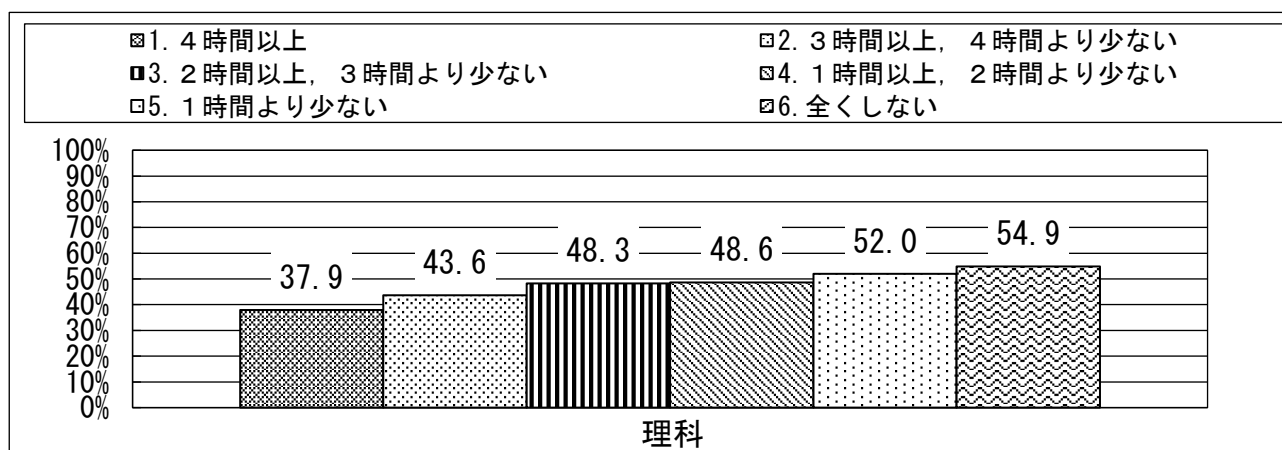
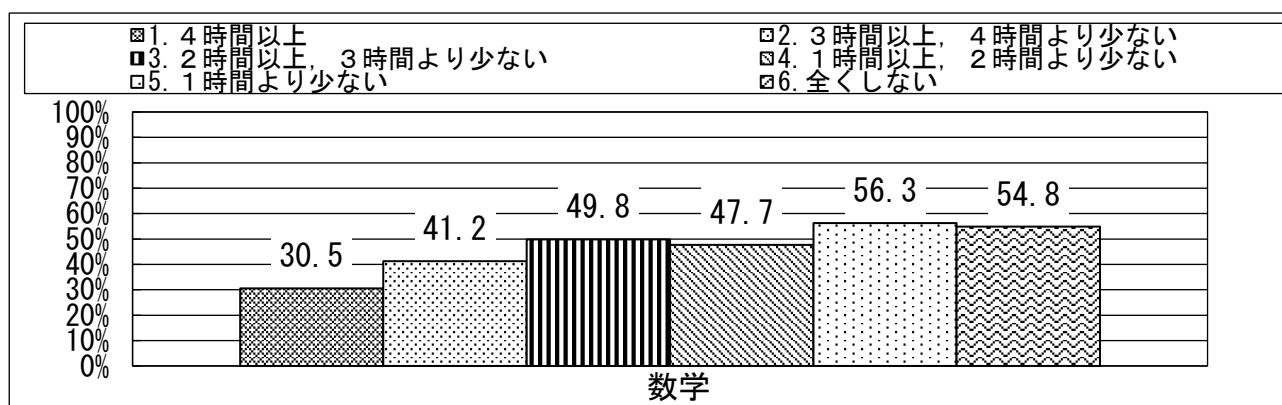
選択肢	生徒数	生徒数の割合 (%)	平均正答率 (%)		
			国語 (14問)	数学 (14問)	理科 (21問)
1 4時間以上	148,708	16.1	59.5	39.9	41.7
2 3時間以上, 4時間より少ない	123,501	13.3	64.3	45.4	44.9
3 2時間以上, 3時間より少ない	188,770	20.4	67.7	50.3	48.2
4 1時間以上, 2時間より少ない	195,167	21.1	71.7	56.0	52.3
5 1時間より少ない	156,250	16.9	76.0	60.1	55.5
6 全くしない	112,047	12.1	77.4	60.1	55.8

## &lt;寒川町&gt;

選択肢	生徒数	生徒数の割合 (%)	平均正答率 (%)		
			国語 (14問)	数学 (14問)	理科 (21問)
1 4時間以上	87	23.1	54.4	30.5	37.9
2 3時間以上, 4時間より少ない	59	15.7	61.5	41.2	43.6
3 2時間以上, 3時間より少ない	77	20.5	67.3	49.8	48.3
4 1時間以上, 2時間より少ない	62	16.5	66.4	47.7	48.6
5 1時間より少ない	63	16.8	70.6	56.3	52.0
6 全くしない	28	7.4	74.5	54.8	54.9







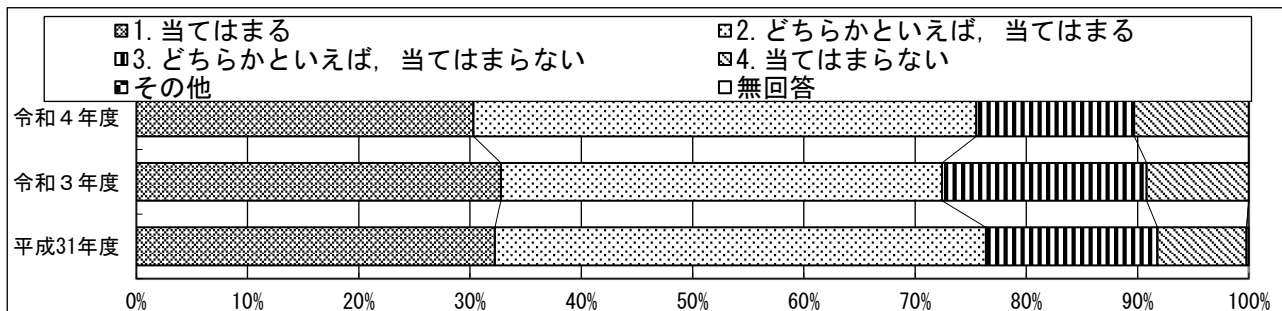
## 主体的な学習を支える基盤づくり

児童・生徒が相互によさを認め合い、励まし合い、支え合う人間関係は、学級・学校の基盤であり、生きる原動力となります。児童・生徒が充実した学校生活を送るためには、「自分のことが好き」と思う気持ち（自尊感情）を育み、学級・学校を構成する一員であるという所属感を持たせ、周りから認められているという充実感を味わわせるようにすることが必要です。

【児童・生徒質問紙(7)「自分には、よいところがあると思いますか】では、多くの児童・生徒がよいところがあると回答しています。また、【児童・生徒質問紙(12)「人が困っているときは、進んで助けていますか】【児童・生徒質問紙(15)「人の役に立つ人間になりたいと思いますか】においても高い割合で当てはまると回答しています。児童・生徒自身が互いのよさを認め合い、支え合う人間関係の構築が進んでいる結果の表れであり、これまで寒川町が各学級・学校において積極的に取り組んできた道徳教育や人権教育をはじめとする様々な教育活動の成果とも言えます。この強みを生かして、さらに学びの場をよい環境にできるよう取組を継続していくことが大切です。

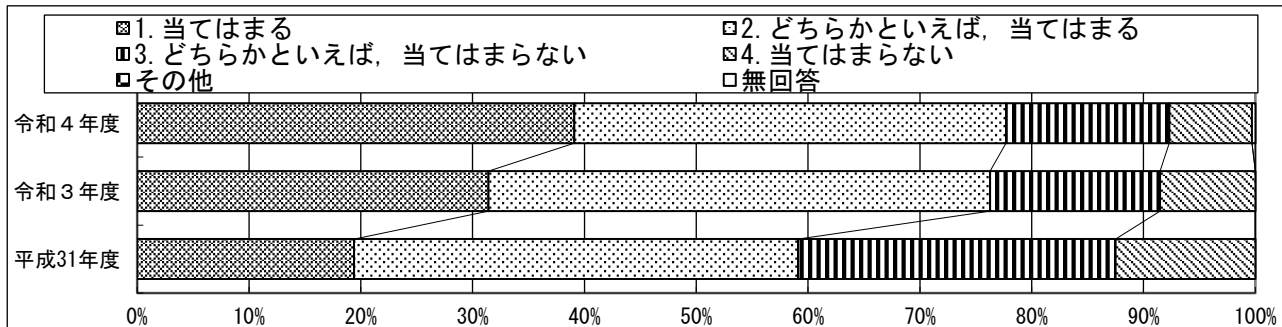
【小学校児童質問紙】

質問番号	質問事項										
(7)	自分には、よいところがあると思いますか										
選択肢	1	2	3	4	5	6	7	当てはまる(1+2)	9	その他	無回答
令和4年度	30.3	45.2	14.2	10.3				75.5		0.0	0.0
令和3年度	32.8	39.7	18.4	9.2				72.5		0.0	0.0
平成31年度	32.2	44.1	15.4	8.0				76.3		0.0	0.2



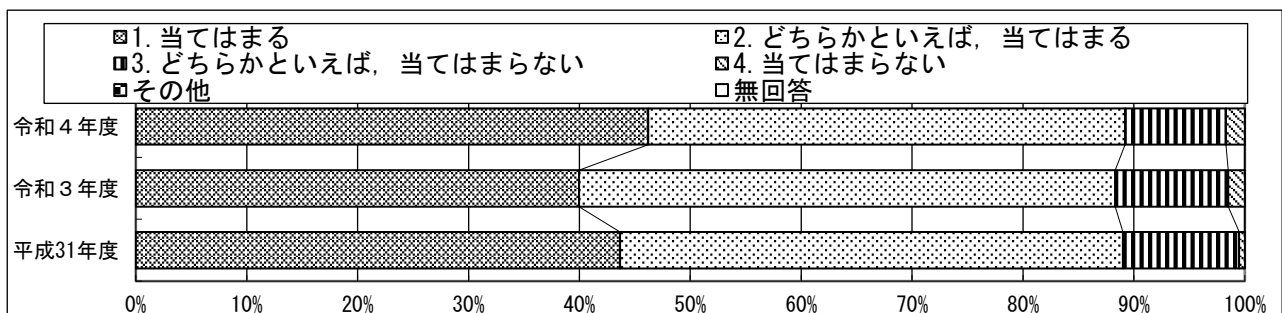
【中学校生徒質問紙】

質問番号	質問事項										
(7)	自分には、よいところがあると思いますか										
選択肢	1	2	3	4	5	6	7	当てはまる(1+2)	9	その他	無回答
令和4年度	39.1	38.6	14.6	7.4				77.7		0.0	0.3
令和3年度	31.4	44.8	15.2	8.5				76.2		0.0	0.0
平成31年度	19.4	39.7	28.4	12.5				59.1		0.0	0.0

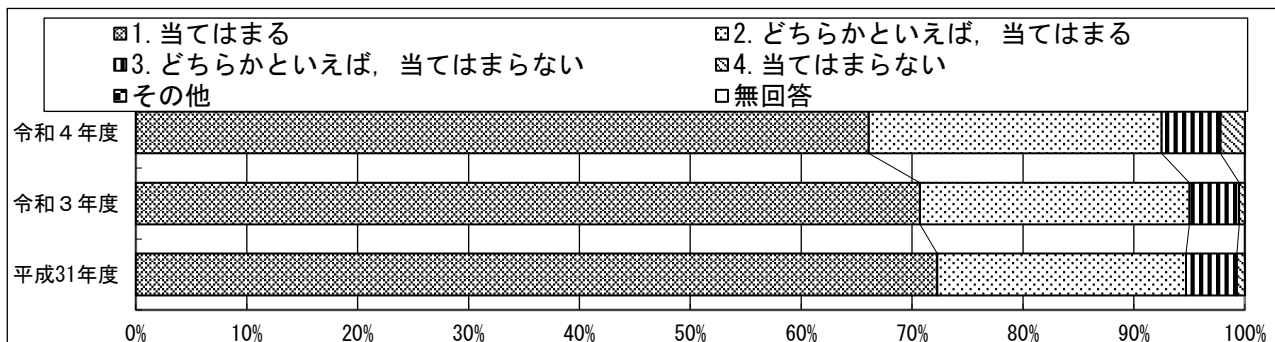


【小学校児童質問紙】

質問番号	質問事項										
(12)	人が困っているときは、進んで助けていますか										
選択肢	1	2	3	4	5	6	7	当てはまる(1+2)	9	その他	無回答
令和4年度	46.2	43.0	9.1	1.7				89.2		0.0	0.0
令和3年度	40.0	48.4	10.2	1.5				88.4		0.0	0.0
平成31年度	43.7	45.4	10.5	0.5				89.1		0.0	0.0

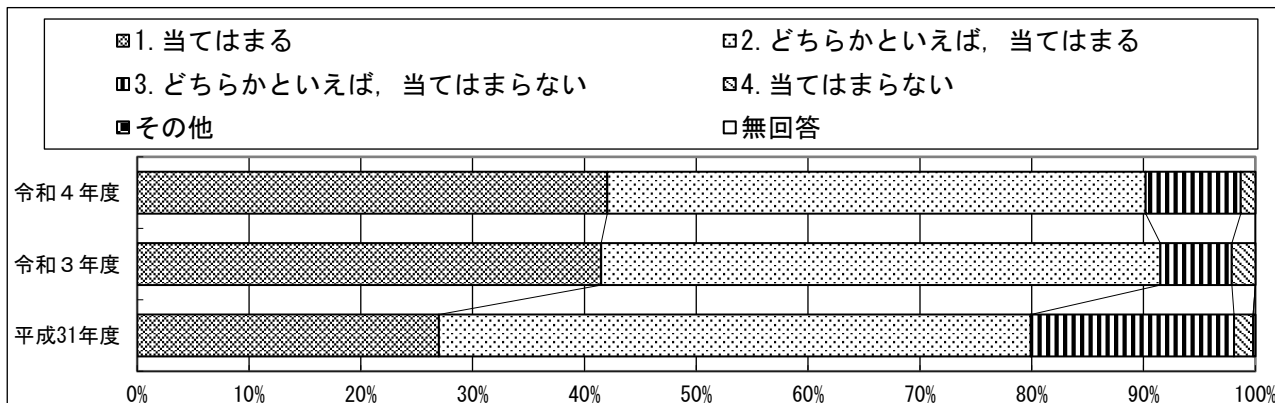


質問番号	質問事項										
(15)	人の役に立つ人間になりたいと思いますか										
選択肢	1	2	3	4	5	6	7	当てはまる(1+2)	9	その他	無回答
令和4年度	66.1	26.4	5.3	2.2				92.5		0.0	0.0
令和3年度	70.7	24.3	4.5	0.5				95.0		0.0	0.0
平成31年度	72.2	22.4	4.6	0.7				94.6		0.0	0.0

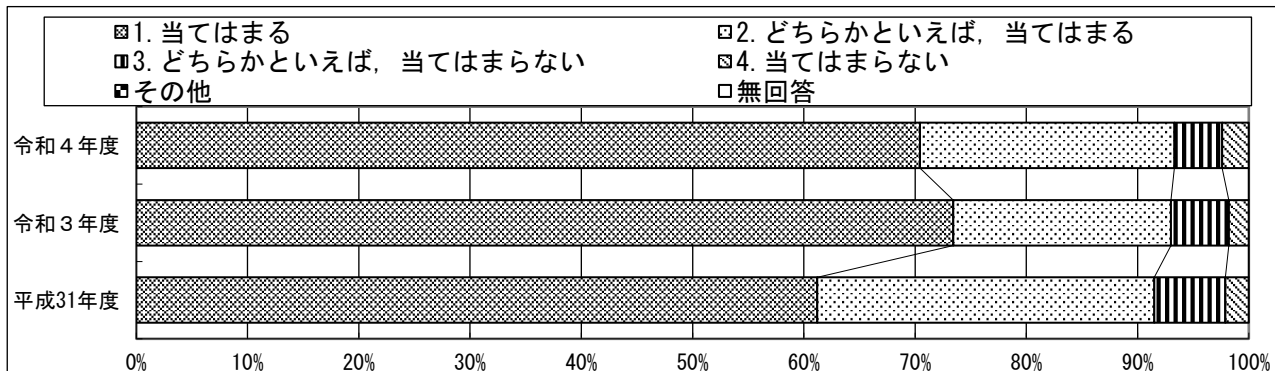


【中学校生徒質問紙】

質問番号	質問事項										
(12)	人が困っているときは、進んで助けていますか										
選択肢	1	2	3	4	5	6	7	当てはまる(1+2)	9	その他	無回答
令和4年度	42.0	48.1	8.5	1.3				90.1		0.0	0.0
令和3年度	41.5	50.0	6.4	2.1				91.5		0.0	0.0
平成31年度	27.0	53.0	18.2	1.7				80.0		0.0	0.2

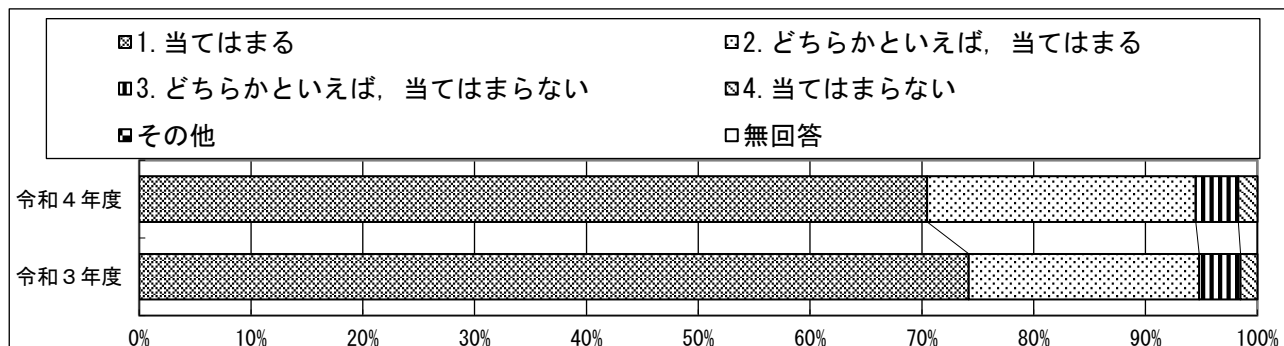


質問番号	質問事項										
(15)	人の役に立つ人間になりたいと思いますか										
選択肢	1	2	3	4	5	6	7	当てはまる(1+2)	9	その他	無回答
令和4年度	70.5	22.9	4.3	2.4				93.4		0.0	0.0
令和3年度	73.5	19.6	5.2	1.8				93.1		0.0	0.0
平成31年度	61.2	30.3	6.4	2.1				91.5		0.0	0.0



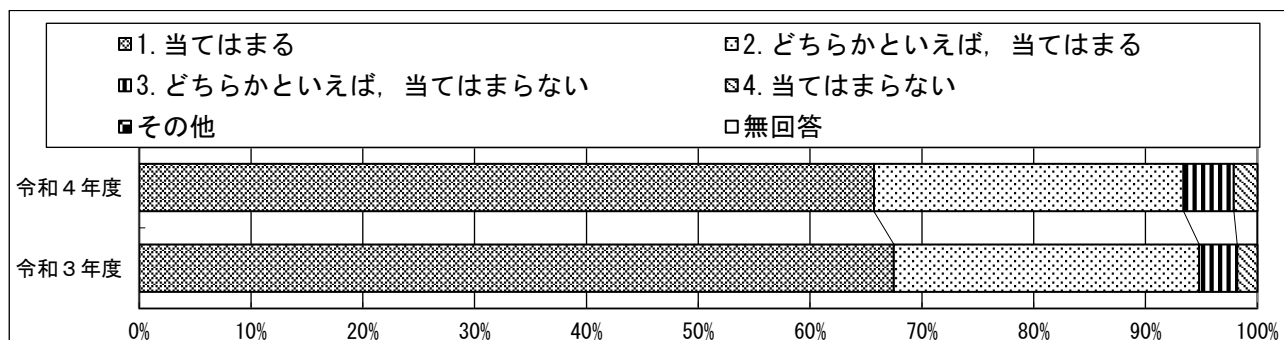
## 【小学校児童質問紙】

質問番号	質問事項										
(18)	友達と協力するのは楽しいと思いますか										
選択肢	1	2	3	4	5	6	7	当てはまる(1+2)	9	その他	無回答
令和4年度	70.4	24.0	3.8	1.7				94.4		0.0	0.0
令和3年度	74.2	20.6	3.7	1.5				94.8		0.0	0.0



## 【中学校生徒質問紙】

質問番号	質問事項										
(18)	友達と協力するのは楽しいと思いますか										
選択肢	1	2	3	4	5	6	7	当てはまる(1+2)	9	その他	無回答
令和4年度	65.7	27.7	4.5	2.1				93.4		0.0	0.0
令和3年度	67.5	27.3	3.4	1.8				94.8		0.0	0.0



また、【児童・生徒質問紙(18)「友だちと協力するのは楽しいと思いますか」】では、多くの児童・生徒が友達同士で協力することを楽しいと回答しており、日々の教育活動を通して、良好な人間関係が構築されていることが伺えます。

安全で安心できる、自分の居場所がある学級を子どもたちは望んでいます。このように学級が安心できる場であることで、子どもたちは、自分の考えを发表或し、友達と一緒に協力したりすることができます。

学習指導要領では、「主体的・対話的で深い学び」の授業改善の実現が柱の一つとなっています。今後も、学校生活の基盤となる、学級づくりに丁寧に取り組むことはとても大切なことです。

## 資質・能力の育成に向けてICTを効果的に活用する

小学校、中学校共に、【児童・生徒質問紙（32）「5年生まで（1、2年生のとき）に受けた授業で、PC・タブレットなどのICT機器を、どの程度使用しましたか】、【児童・生徒質問紙（34）「学校で学級の友達と意見を交換する場面で、PC・タブレットなどのICT機器を、どの程度使っていますか】、【児童・生徒質問紙（35）「学校で自分の考えをまとめ、発表する場面で、PC・タブレットなどのICT機器を、どの程度使っていますか】から、ICT機器を使用している頻度は全国と比べても非常に高いことが分かりました。GIGAスクール構想の実現に向けて環境整備が進み、学校における授業改善も着実に進んできていることを示しています。

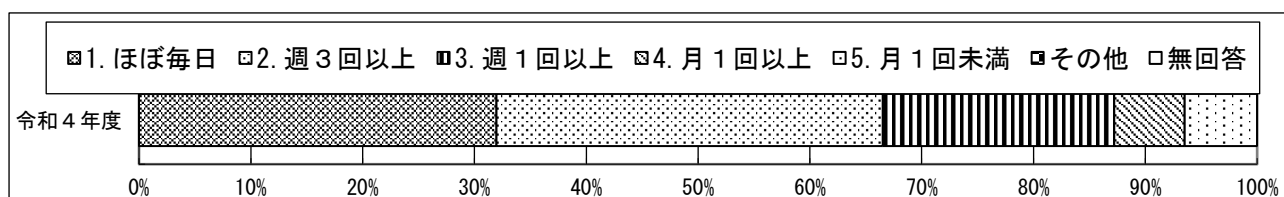
学習指導要領では、学習の基盤となる資質・能力の一つに情報活用能力を位置づけ、各教科におけるICTを活用した学習活動の一層の充実を目指しています。

しかし、ICT活用は、授業改善の一手段であるため、「ICTを学ぶ」ということではなく、ICTの特性や強みを生かして、授業のねらいを達成させるために必要と思われる場面において活用する「学びの支援ツール」という視点を持つことが大切です。

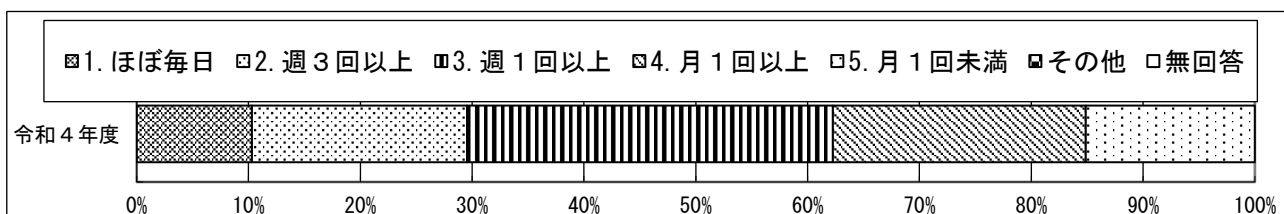
ICTを使って意見を共有した後には、もう一度自分自身の考えを深める時間を取り、考えをまとめて書くことで、深い学びとなります。また、深い学びを支える土台となるのは基礎基本の学びです。「漢字を書く」「計算問題を解く」などの基礎基本の土台があつてこそ応用の力が積み重なっていきます。今後は、授業の中でのICT機器の使用場面を精査し、より一層効果的に活用していく必要があります。

### 【小学校児童質問紙】

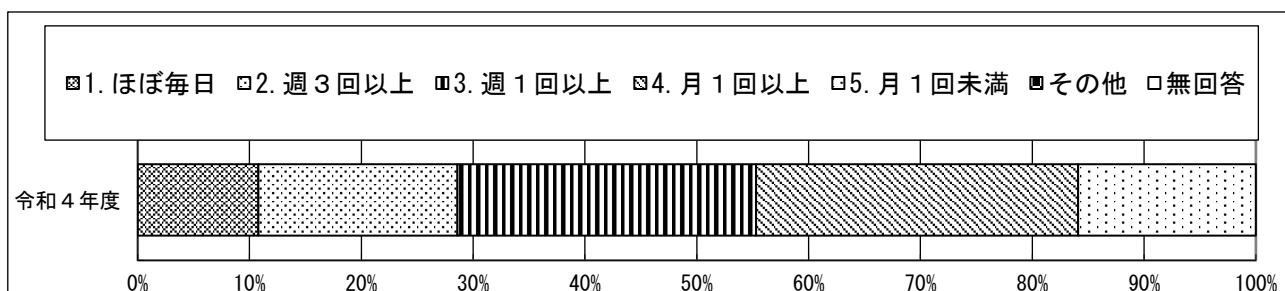
質問番号	質問事項										
(32)	5年生までに受けた授業で、PC・タブレットなどのICT機器を、どの程度使用しましたか										
選択肢	1	2	3	4	5	6	7			その他	無回答
令和4年度	32.0	34.6	20.7	6.3	6.5					0.0	0.0



質問番号	質問事項										
(34)	学校で、学級の友達と意見を交換する場面で、PC・タブレットなどのICT機器を、どの程度使っていますか										
選択肢	1	2	3	4	5	6	7			その他	無回答
令和4年度	10.3	19.2	32.7	22.6	15.1					0.0	0.0

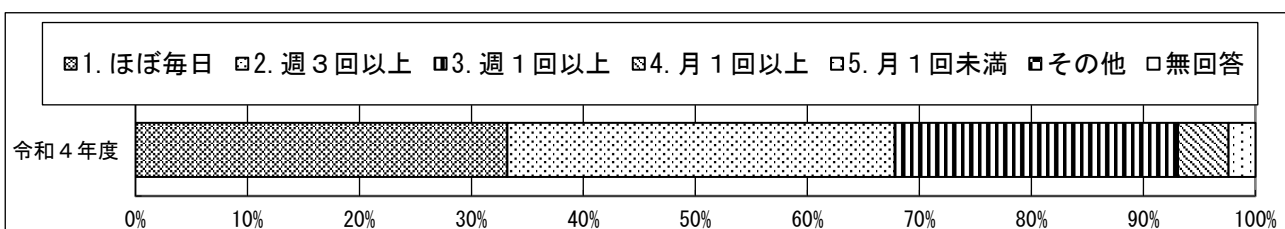


質問番号	質問事項									
(35)	学校で、自分の考えをまとめ、発表する場面で、PC・タブレットなどのICT機器を、どの程度使っていますか									
選択肢	1	2	3	4	5	6	7		その他	無回答
令和4年度	10.8	17.8	26.7	28.8	15.9				0.0	0.0

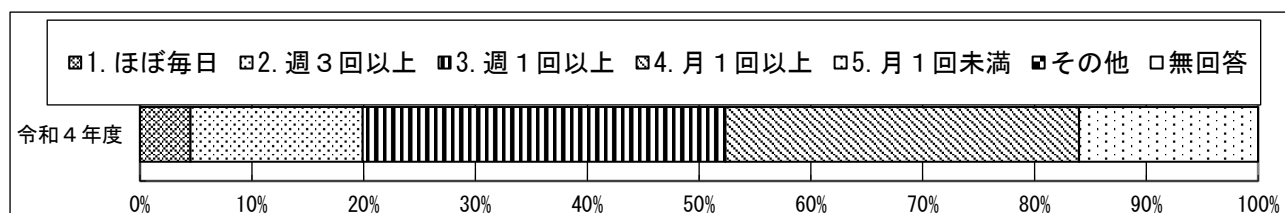


【中学校生徒質問紙】

質問番号	質問事項									
(32)	1, 2年生のときに受けた授業で、PC・タブレットなどのICT機器を、どの程度使用しましたか									
選択肢	1	2	3	4	5	6	7		その他	無回答
令和4年度	33.2	34.6	25.3	4.5	2.4				0.0	0.0



質問番号	質問事項									
(34)	学校で、学級の生徒と意見を交換する場面で、PC・タブレットなどのICT機器を、どの程度使っていますか									
選択肢	1	2	3	4	5	6	7		その他	無回答
令和4年度	4.5	15.4	32.4	31.6	16.0				0.0	0.0



質問番号	質問事項									
(35)	学校で、自分の考えをまとめ、発表する場面で、PC・タブレットなどのICT機器を、どの程度使っていますか									
選択肢	1	2	3	4	5	6	7		その他	無回答
令和4年度	4.8	11.2	25.3	33.8	24.7				0.3	0.0

