

1 小学校（国語・算数）

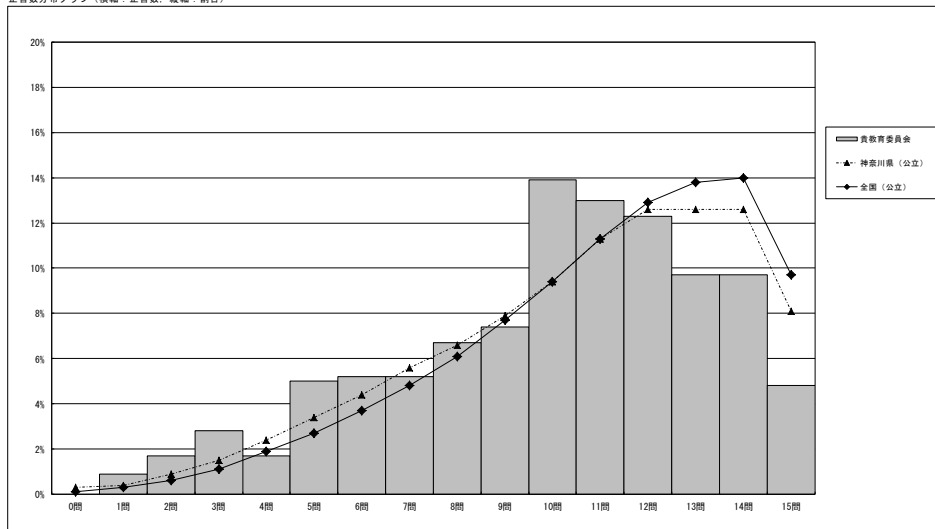
平成28年度 国語A

平成28年度全国学力・学習状況調査 調査結果概況【国語A：主として知識】 平成28年度 国語A 小学校調査
 香川県教育委員会 香川町教育委員会—児童

以下の集計値／グラフは、4月19日に実施した調査の結果を、児童を対象として集計した値である。

	児童数	平均正答数	平均正答率 (%)	中央値	標準偏差
香川町教育委員会	462	10.0 / 15	66.4	10.0	3.3
神奈川県（公立）	72,920	10.6 / 15	70.3	11.0	3.3
全国（公立）	1,021,905	10.9 / 15	72.9	12.0	3.1

正答数分布グラフ（横軸：正答数、縦軸：割合）



正答数集計値 (左：児童数、右：割合 (%))		
0問	0	0.0
1問	4	0.9
2問	8	1.7
3問	13	2.8
4問	8	1.7
5問	23	5.0
6問	24	5.2
7問	24	5.2
8問	31	6.7
9問	34	7.4
10問	64	13.9
11問	60	13.0
12問	57	12.3
13問	45	9.7
14問	45	9.7
15問	22	4.8

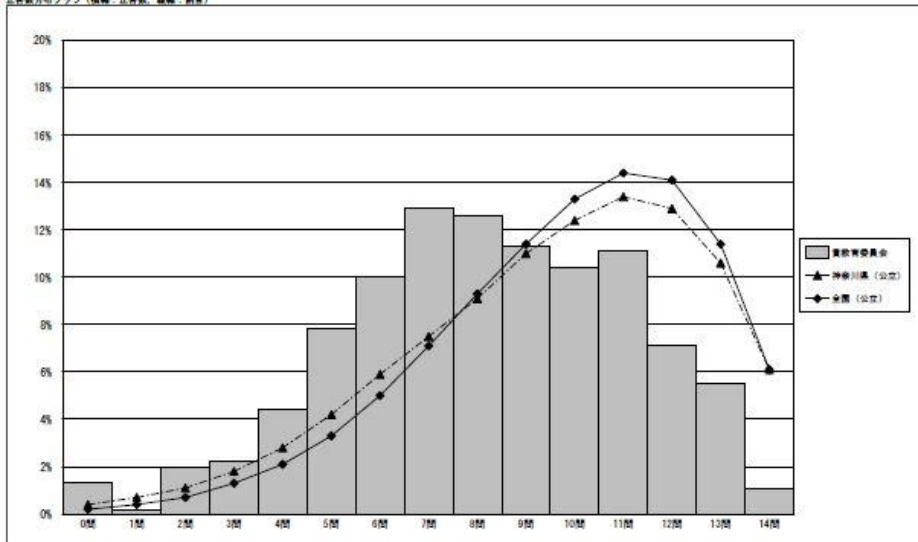
平成27年度（前年度） 国語A

平成27年度全国学力・学習状況調査 調査結果概況【国語A：主として知識】 平成27年度 国語A 小学校調査
 香川県教育委員会 香川町教育委員会—児童

以下の集計値／グラフは、4月21日に実施した調査の結果を、児童を対象として集計した値である。

	児童数	平均正答数	平均正答率 (%)	中央値	標準偏差
香川町教育委員会	451	8.2 / 14	58.6	8.0	2.9
神奈川県（公立）	74,554	9.5 / 14	67.9	10.0	3.0
全国（公立）	1,061,294	9.8 / 14	70.0	10.0	2.8

正答数分布グラフ（横軸：正答数、縦軸：割合）



正答数集計値 (左：児童数、右：割合 (%))		
0問	6	1.3
1問	1	0.2
2問	9	2.0
3問	10	2.2
4問	20	4.4
5問	35	7.8
6問	45	10.0
7問	58	12.9
8問	57	12.6
9問	61	13.3
10問	47	10.4
11問	60	13.3
12問	32	7.1
13問	25	5.5
14問	5	1.1

平成28年度 国語B

平成28年度全国学力・学習状況調査

調査結果概況【国語B：主として活用】

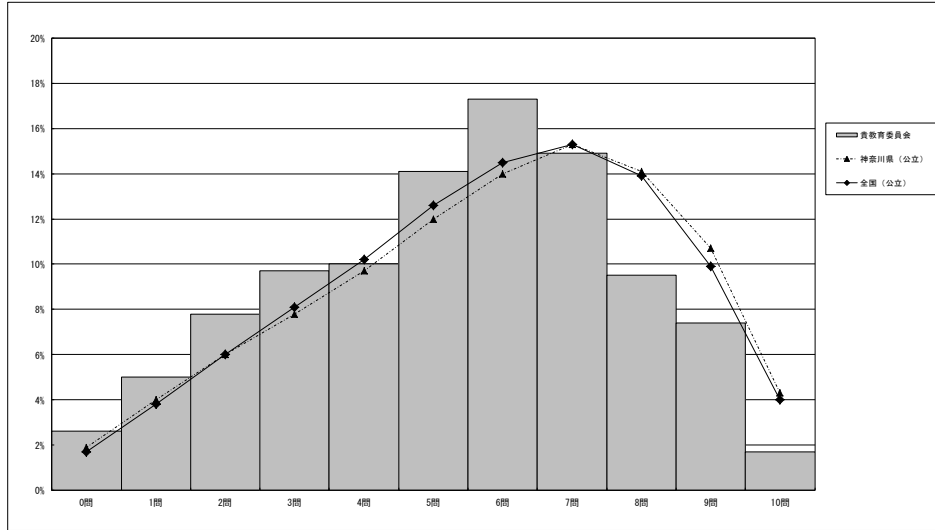
香川県教育委員会－児童

小学校調査

以下の集計値／グラフは、4月19日に実施した調査の結果を、児童を対象として集計した値である。

	児童数	平均正答数	平均正答率 (%)	中央値	標準偏差
香川県教育委員会	462	5.3 / 10	52.8	6.0	2.4
神奈川県 (公立)	72,907	5.8 / 10	58.2	6.0	2.5
全国 (公立)	1,021,635	5.8 / 10	57.8	6.0	2.4

正答数分布グラフ (横軸：正答数、縦軸：割合)



正答数集計値 (左：児童数、右：割合 (%))		
0問	12	2.6
1問	23	5.0
2問	36	7.8
3問	45	9.7
4問	46	10.0
5問	65	14.1
6問	80	17.3
7問	69	14.9
8問	44	9.5
9問	34	7.4
10問	8	1.7

平成27年度 (前年度) 国語B

平成27年度全国学力・学習状況調査

調査結果概況【国語B：主として活用】

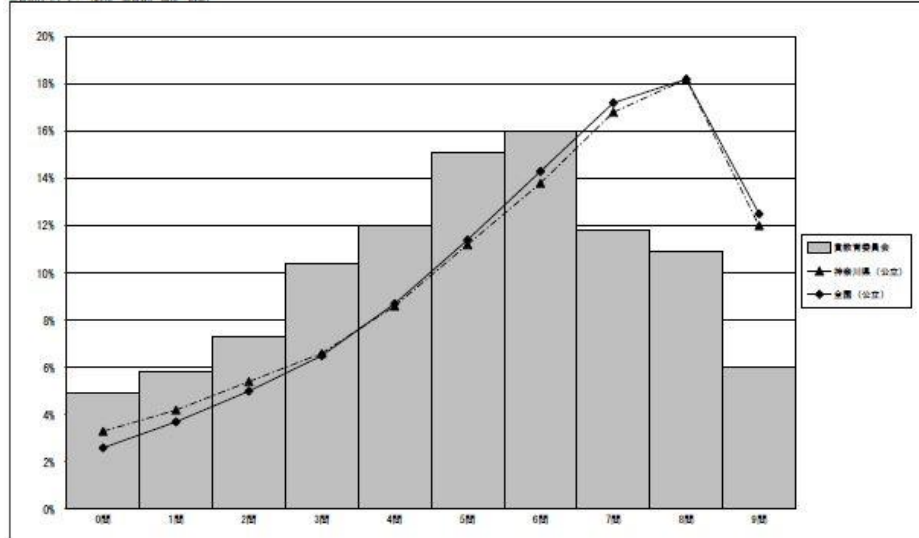
香川県教育委員会－児童

小学校調査

以下の集計値／グラフは、4月21日に実施した調査の結果を、児童を対象として集計した値である。

	児童数	平均正答数	平均正答率 (%)	中央値	標準偏差
香川県教育委員会	451	4.9 / 9	54.4	5.0	2.4
神奈川県 (公立)	74,595	5.3 / 9	58.3	5.0	2.5
全国 (公立)	1,061,093	5.3 / 9	58.4	5.0	2.4

正答数分布グラフ (横軸：正答数、縦軸：割合)



正答数集計値 (左：児童数、右：割合 (%))		
0問	22	4.9
1問	26	5.8
2問	33	7.3
3問	47	10.4
4問	54	12.0
5問	68	15.1
6問	72	16.9
7問	53	11.4
8問	49	10.9
9問	27	6.0

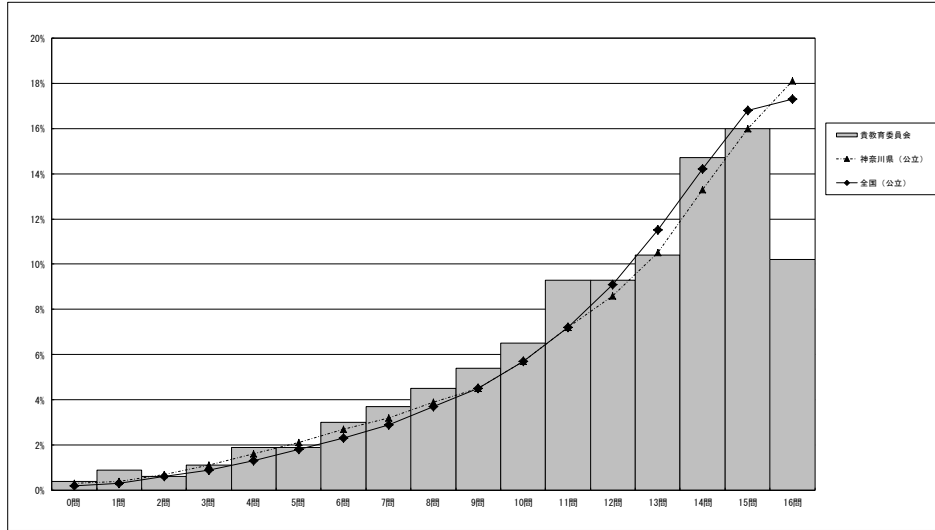
平成28年度 算数A

平成28年度全国学力・学習状況調査 調査結果概況【算数A：主として知識】 香川県教育委員会－児童 小学校調査

以下の集計値／グラフは、4月19日に実施した調査の結果を、児童を対象として集計した値である。

	児童数	平均正答数	平均正答率 (%)	中央値	標準偏差
香川県教育委員会	462	11.8 / 16	73.4	13.0	3.6
神奈川県 (公立)	72,916	12.2 / 16	76.6	13.0	3.6
全国 (公立)	1,021,910	12.4 / 16	77.6	13.0	3.4

正答数分布グラフ (横軸：正答数、縦軸：割合)



正答数集計値 (左：児童数、右：割合 (%))		
0問	2	0.4
1問	4	0.9
2問	3	0.6
3問	5	1.1
4問	9	1.9
5問	9	1.9
6問	14	3.0
7問	17	3.7
8問	21	4.5
9問	25	5.4
10問	30	6.5
11問	43	9.3
12問	43	9.3
13問	48	10.4
14問	68	14.7
15問	74	16.0
16問	47	10.2

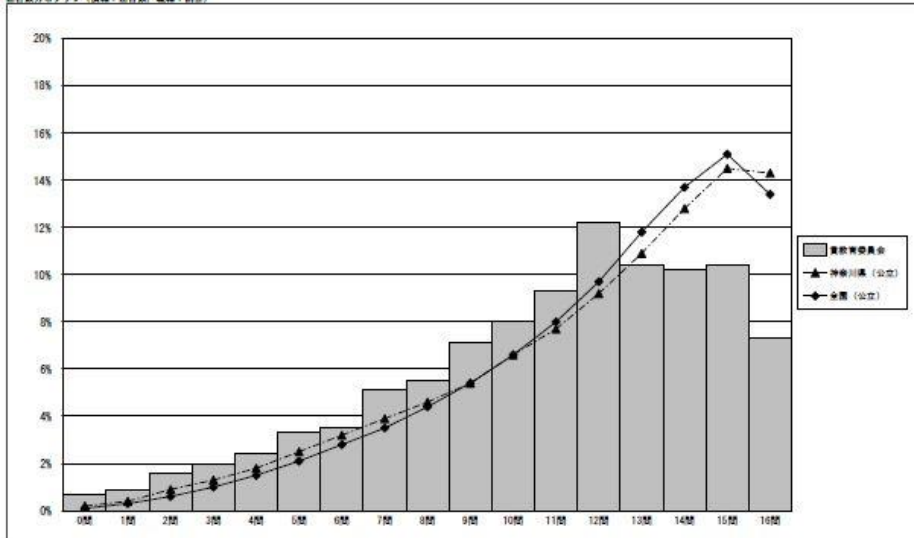
平成27年度 (前年度) 算数A

平成27年度全国学力・学習状況調査 調査結果概況【算数A：主として知識】 香川県教育委員会－児童 小学校調査

以下の集計値／グラフは、4月21日に実施した調査の結果を、児童を対象として集計した値である。

	児童数	平均正答数	平均正答率 (%)	中央値	標準偏差
香川県教育委員会	451	10.8 / 16	67.5	12.0	3.8
神奈川県 (公立)	74,596	11.8 / 16	74.0	13.0	3.6
全国 (公立)	1,061,301	12.0 / 16	75.2	13.0	3.4

正答数分布グラフ (横軸：正答数、縦軸：割合)



正答数集計値 (左：児童数、右：割合 (%))		
0問	3	0.7
1問	4	0.9
2問	7	1.6
3問	9	2.0
4問	11	2.4
5問	15	3.3
6問	16	3.5
7問	23	5.1
8問	25	5.5
9問	32	7.1
10問	36	8.0
11問	42	9.3
12問	55	12.2
13問	47	10.4
14問	46	10.2
15問	47	10.4
16問	33	7.3

平成28年度 算数B

平成28年度全国学力・学習状況調査

調査結果概況【算数B：主として活用】

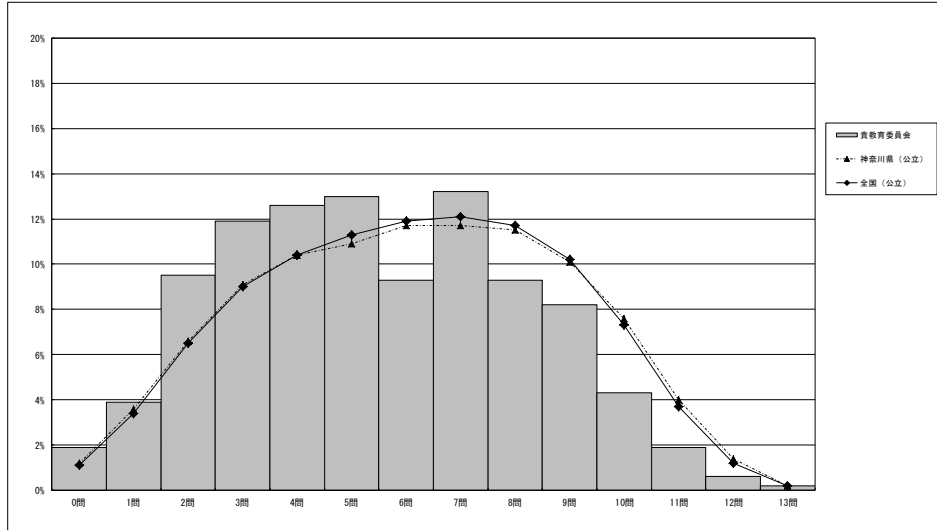
香川県教育委員会－児童

小学校調査

以下の集計値／グラフは、4月19日に実施した調査の結果を、児童を対象として集計した値である。

	児童数	平均正答数	平均正答率 (%)	中央値	標準偏差
香川県教育委員会	462	5.5 / 13	42.0	5.0	2.7
神奈川県 (公立)	72,908	6.1 / 13	47.3	6.0	2.8
全国 (公立)	1,021,637	6.1 / 13	47.2	6.0	2.8

正答数分布グラフ (横軸：正答数、縦軸：割合)



平成27年度 (昨年度) 算数B

平成27年度全国学力・学習状況調査

調査結果概況【算数B：主として活用】

香川県教育委員会－児童

小学校調査

以下の集計値／グラフは、4月21日に実施した調査の結果を、児童を対象として集計した値である。

	児童数	平均正答数	平均正答率 (%)	中央値	標準偏差
香川県教育委員会	451	4.9 / 13	37.7	4.0	2.8
神奈川県 (公立)	74,576	5.8 / 13	44.6	5.0	3.1
全国 (公立)	1,061,983	5.9 / 13	45.0	5.0	3.0

正答数分布グラフ (横軸：正答数、縦軸：割合)

