

さむかわいいい

広報さむかわ

特集 暮らしに「検診」をプラス がん検診の大切さを知ろう



2023
6
No.761

samukawa

広報さむかわ No.761

発行日 / 令和5年6月1日 編集・発行 / 寒川町役場 〒253-0196 神奈川県高座郡寒川町宮山165 ☎0467(74)1111 FAX0467(74)9141 印刷 / (株)文化工房

さむかわいいっ♪

写真展



このコーナーでは、皆さんに「#さむかわいいい」を付けて投稿していただいた写真や、町が撮影した写真の紹介をしています。

今月の表紙

@mirai0308さんから「#さむかわいいい」で投稿いただいた写真です。田植えを終えた田んぼを見ると、春の終わりを感ずります。雨の日が多くなる6月ですが、晴れた日には水たまりや田んぼの水面に青空が映り、素敵な景色を見ることができます。



「満開のすずらん」(@annekazuko110さん) すずらんの花言葉は「再び幸せが訪れる」です。気分が落ち込んでいるときでも、小さな幸せを運んでくれるかも。



「ハート型に咲いたあじさい」(@coca_kohgaさん) 町にもたくさんのあじさいが咲いていますね。中にはこんなにかわいい形のものが隠れていることも。



「薔薇色の空と富士山」(@yumiyon331さん) 優しい薔薇色の空と壮大な富士山のコラボレーション。1日の疲れを癒してくれる素敵な景色です。

アスベスト

被害者 家族限定

弁護士による **15分** **無料** 電話相談

あなたも 給付金対象者 かもしれません！

まずはこちらまでお電話を！ ☎0466-53-9340

弁護士法人 シーライト 藤沢法律事務所 C-RIGHT FUJISAWA LAW OFFICE

神奈川県弁護士会所属

不動産の売買・賃貸・相続の相談
幸せ造り **(有)三洋ハウジング**

売却物件募集中 空室のアパート 貸家募集中
(下取り・買取りいたします 相談無料・秘密厳守)

お気軽にどうぞ!!

おかげ様で 41年

〒253-0112 寒川町中瀬5-12 (電話局東側) 神奈川県知事免許 (11) 第12626号
TEL : 0467-74-6155 (代) <https://www.sanyou-housing.co.jp/> 水曜、第2・3火曜日 定休日



広報事業の財源とするため、有料広告を掲載しています。広告掲載の申し込みは企画部広報戦略課広報プロモーション担当(☎74)1111 内線252 FAX(74)9141)へお問い合わせください。掲載されている広告については各広告主へお問い合わせください。

寒川町役場へのお問い合わせは ☎0467(74)1111 インターネットは 寒川町役場

Twitter @samukawa_town | Facebook フェイスブック @samukawa.town | Instagram インスタグラム samukawa_official | LINE @samukawatown | メール配信 防災情報などの配信 | マチイロ スマートフォンなどで広報誌を読む | マイ広報誌 | レディオ湘南 83.1MHz ヘルツ 毎月第一金曜日14:00~14:10 「高座」のこころ。放送中



恵みの雨に育まれ、
花々が色鮮やかに輝きだす。

趣味のダンスを今でも
続けられていて楽しんでいます」



一番大切なのは、 早期発見・早期治療

検診は自覚症状がない時点で行われることから、がんが進行していない状態で発見することができます。がんが不治の病といわれたのは昔のことで、現在では早期発見、早期治療でその多くが治ります。一方、症状を感じて受診した場合には、がんが進行している可能性もあり、臓器によっては治すことができない場合が多くなります。

ステージ4で発見した場合の生存率

	ステージ4で発見した場合の生存率	ステージ1の場合
[肺がん]	7%	85%
[胃がん]	6%	98%
[大腸がん]	23%	98%
[乳がん]	38%	100%

※国立がん研究センター 5年生存率データ (2021年)

がんは早期発見で、
5年生存率が
格段に上がります。
だから「**早期発見**」が
何よりも大事。



全摘手術の決断

医師の説明では、残すことも不可能ではないけれども、がんの場所が広がっていることから、仮に残してもおまけのような、いびつな胸が残るだけで、さらには残すと再発のリスクが少し高まるとのことでした。

「胸が片方、全くなくなるけど、悪いものも全部なくなる」と、「胸は多少残せるけど、再発リスクは残る」という二つを天秤にかけたときに、今後のことを考えて、その病気の不安がないようにしたかったので、わりとあっさり全摘手術を決断できました。

術後の暮らし

向こう5年間は治療が必要で、毎日飲むホルモン剤の薬と、3カ月に一回のホルモン注射をしています。薬の説明は、まず副作用の話をするのですが、イライラしたり、むくんだり、いろいろな症状が現れるかもしれないと言われて、すごく怖かったです。

でも今のところは、薬の効果で生理は止まっていますが、本当に運がいいことに、副作用の症状がなにも現れていないので、よかったです。

術後すぐは、傷口の影響で上がらなくなった腕のリハビリがありました。痛くて大変でしたが、ダンスの先生に「人生楽しみがないとね」と言われ、主人も見守ってくれたので、なんとか2カ月後のダンス発表会への参加に間に合わせることができました。

元気がになったらどうしたいか、という気持ちと、周りの支えが、本当に力をくれたなと感謝しています。



家族の支え

がんになって、あらためて家族への感謝を感じましたね。とにかく、支えてもらいました。娘(当時小6)は入院している期間にはすごく頑張ってくれていて、主人は、がん発覚時から家庭のことも病院の付き添いも本当に全部助けてくれて話も全部聞いてくれて、最良の道と一緒に探ってくれ本当に感謝しています。

今、思うこと

自分が乳がんになって、いかに周りに乳がんの人が多くか実感しました。それほどまでに、誰でもかかるかもしれない病気なので、まずがん検診を受けてほしいと思います。早期発見だったからこそ、医師に「取れば治るからね!」と勇気づけてもらえて、無事治療できているので、本当に早期発見できてよかったと感じています。私は症状が出てからの受診でしたが、症状が出る前にがん検診を受ける大切さに気付きました。

この記事が少しでもがん検診受診の背中を押すことにつながったらうれしいです。



特集

暮らしに「検診」をプラス がん検診の大切さを知ろう

閻健康づくり課 ☎(74)1111 内線263 健康づくり担当

Profile | プロフィール

中島さん
年齢：42歳
世帯構成：夫、娘
罹患したがん：乳がん
がん発覚時年齢：41歳
治療：片側乳房全摘手術
経過：良好
親族のがん患者：叔父・祖母
※乳がんの親族はなし

家族への感謝をあらためて感じました。

がん検診を受ける大切さに気付きました。

突然のがん発覚と心境

約7年前、乳頭から黒い色の出血が大量におきたのがはじまりです。

突然の出血で、すごくびっくりしました。震えて…。ネットで検索することすら怖かったのですが、調べないわけにはいかないで、やっぱり調べてみると「色が濃い出血はがんの可能性が高い」というような記事が出てきたので、次の日に電話して一番早く診察を受け入れてくれたところへ検査に行きました。

乳腺外科では、マンモグラフィーやエコーの検査を受けました。マンモグラフィー検査をしているそばから床に血

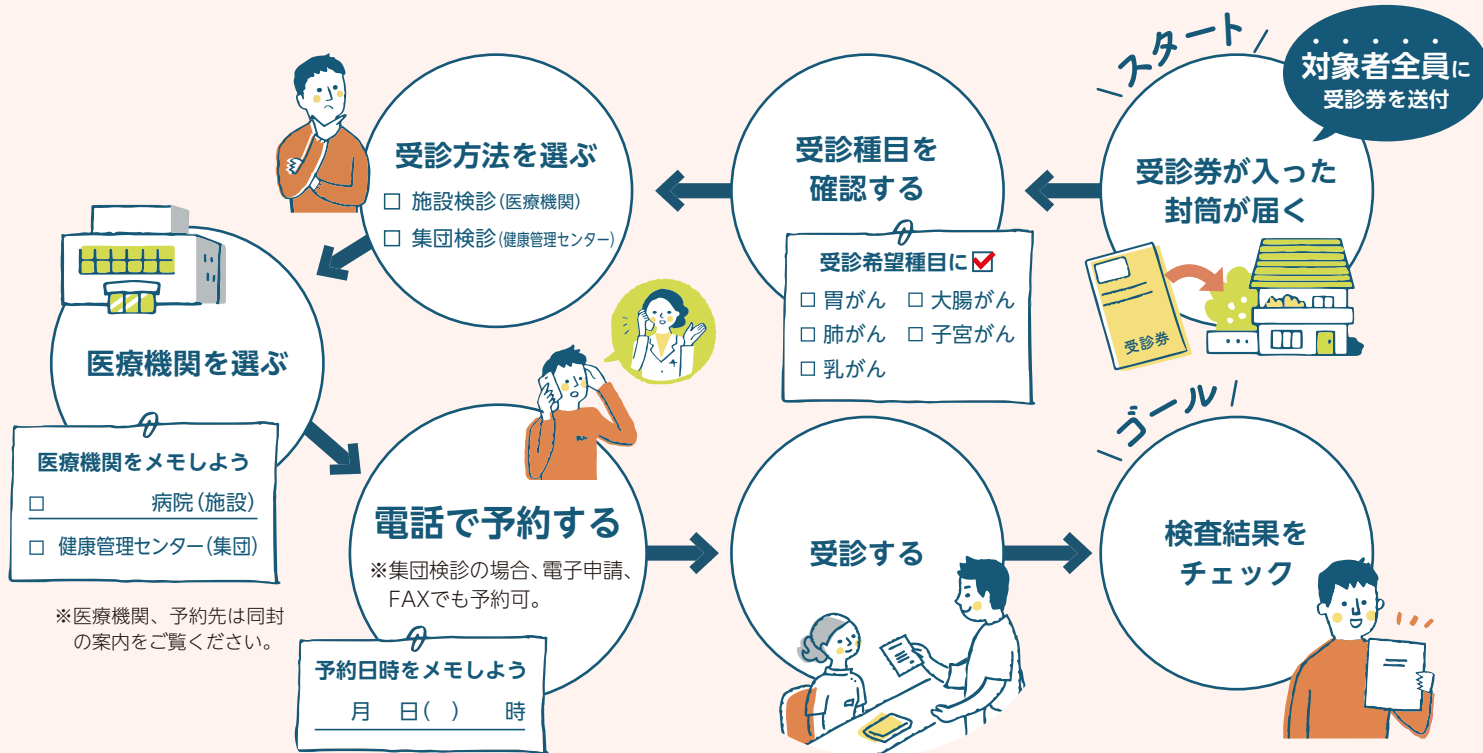
が垂れるほどの出血があり、もっと詳しく診る必要があるということで、精密検査をしたところ、はじめは原因不明の乳腺炎と診断されました。

それから毎年定期的に2~3回、乳がん検診を受けるようにしていたのですが、昨年しこりがみつき、これは疑わしいということで、再度精密検査をしたところ、がんでした。

もう頭が真っ白というか、ついに来たかというか。早期発見とはいえ、今後の治療等がまだわからなかったので、生活や仕事への影響など、いろんな不安が頭をよぎりました。他人事で生きてきて、まさか自分もかかるとは思わなかったもので、ただただショックという感じでした。

簡単！受診ガイド

受診方法を選んで電話で簡単予約！



受診しよう！町で行なっているがん検診

検査種目	対象	内容	費用	
			施設検診	集団検診
胃がん	40歳以上(集団は75歳未満まで)	胃バリウム検査	3,100円	1,500円
	50歳以上偶数歳	胃内視鏡検査(※)	5,000円	
肺がん	40歳以上	胸部X線撮影	1,000円	400円
		胸部X線撮影+喀痰検査	1,500円	
大腸がん		便潜血反応検査	1,000円	400円
子宮がん	20歳以上偶数歳女性	細胞診検査(頸部のみ)	2,000円	1,200円
	21歳無料受診対象者	細胞診検査(頸部+体部)	3,500円	
乳がん	40歳代偶数歳女性	マンモグラフィーのみ	2,000円	1,800円
	41歳無料受診対象者	マンモグラフィー+視触診	3,000円	2,500円
	50歳以上偶数歳女性	マンモグラフィーのみ	1,500円	1,300円
		マンモグラフィー+視触診	2,500円	2,100円

※別途費用がかかる場合がありますので、医療機関へご確認ください。
※詳しくは、さむかわ健康だよりをご覧ください。

個人で受けるより
低価格で受診できます



がん集団検診マンモグラフィー検診車

さむかわレポ！

がん検診へ行って来ました！マチビト発見

同学年の三浦さんと安藤さんは、日程を合わせてがん検診を受けています。そんなお二人にお話を聞きました。

4月に「さむかわ健康だより」が届くので、
いつ受診するかチェックしています！

三浦さん

安藤さん

安藤さん：41歳の時に乳がん検診の無料クーポンが届いたのをきっかけに、一緒に日程を合わせて受診しています。

最初は少し抵抗があった、気付いたら申込期間が過ぎていたこともありましたが、友達と一緒に

行くことで、忘れずに安心して受診できています。

三浦さん：私は、21歳の時、子宮がん検診の無料クーポンが届いたのをきっかけに、定期的に受診しています。

以前、検診で異常が見つかったとき、早期だったので治療が軽く済んだという経験もあり、検診の大切さを実感しました。子どもが小さいと、時間に追われ、つつい自分のことは後回しになってしまいがちですが、町から届く「健康

だより」をチェックして、ママ友達にも勧めています。

安藤さん：検診というと、緊張や不安がありますが、友人と一緒にだと、悩みも相談でき、心強いです。当日の流れはとてもスムーズですし、時間が

合えば検診後にお茶の時間も作れるので、楽しみの一つにもなっています。

検診は大切なので、これからも一緒に受診したいと思います。

三浦さん：セルフチェックだけでは難しい部分も多く、症状に気が付けない場合もあると思います。

家族のためにも自分が健康で元気でいられるように、これからも定期的に受けていきたいと思っています。

がん集団検診は、町内で5種類のがん検診を受診することのできる唯一の検診で、1時間程度で終わることができます。自分の日程で検診を受けたい人は病院で行う施設検診がお勧めです。大切なパートナーやお子さん、ご家族のために、ぜひご自分の健康を大切にしてください。がんは、早期発見、早期治療につなげれば、治すことのできる病気です。ぜひ、日常の一コマにがん検診の予定日を入れてください。

胃がんリスク検診が始まります

胃がんリスク検診は、胃がんそのものを発見する検査ではありません。胃の粘膜に生息するピロリ菌の感染の有無と、胃粘膜の萎縮度を血液検査で調べ、一生の間に胃がんなどの胃疾患にかかるリスクを判定する検査です。

対象者：令和6年3月31日時点で、40、45、50、55、60、65、70歳の人

費用：1,000円

※生活保護受給者または町民税非課税世帯に該当する人は、受診する1週間前までに受診券(5月下旬郵送)と身分証明書(生活保護を受給されている人は生活保護受給者証)をもって、健康づくり課窓口へ。申請後、費用負担免除の受診券を発行します。

※詳細につきましては、対象者へ5月下旬に郵送した通知や町ホームページ(【ページID】17262)をご確認ください。



がん患者ウィッグ購入費助成事業を行なっています

町では、がん治療を受けている町民の就労や社会参加を応援するため、がん治療に伴う外見の悩みを対処するために購入したウィッグ購入費の一部を助成し、日々の生活の質がよりよいものになるよう支援してまいります。

助成内容：ウィッグ購入費(装着時に皮膚を保護するネット代を含む)に10分の9を乗じた額(上限3万円)

申込方法：申請書に必要書類を添付のうえ、健康づくり課までご提出ください。

※詳しくは町ホームページ等をご確認ください。



【ページID】の使い方 一部記事に掲載しているページIDは、町ホームページにある検索窓に入力することで、記事の内容を詳しく調べることができます。

公民館・図書館の行事



寒川総合図書館、町民センター、南部文化福祉会館、北部文化福祉会館で開催されるイベントや講座の情報です。特筆されていない限り、開催場所は問い合わせ先と同じ施設になります。各行事の詳しい情報は、各施設のホームページをご確認ください。

催し・講座名	日時	対象者	申し込み方法	備考
◇土曜日おはなし会	6月3日、10日、24日の土曜日 いずれも午前11時～11時20分	幼児～小学生(親子も可)	当日直接	季節にちなんだ絵本や紙芝居の読み聞かせをします。
◆おひざにだっこのおはなし会	6月28日(水)、7月2日(日) いずれも午前11時～11時20分	0～2歳児とその保護者 8組(先着順)	6月21日(水)午前9時から電話か直接	絵本やわらべうたを通して、楽しいふれあいの時間を過ごしましょう。 ※定員に満たない場合は当日受け付け可。

催し・講座名	日時	対象者	申し込み方法	備考
◇子どもパステルアート	6月18日(日)午後1時30分～3時	町内在住の小学生 10人(抽選)	5月13日(土)から電話か直接、または電子申請で(6月8日(木)午後5時締め切り)	<講師> 奥田みきさん パステルインストラクター <持ち物> 手拭きタオル

催し・講座名	日時	対象者	申し込み方法	備考
◇おはなし広場幼児	7月3日(月)午前10時30分～11時	町内在住の幼児とその保護者	6月2日(金)午前9時から電話か直接	<講師> 南部公民館おはなし広場ボランティアの皆さん
◇親子でクラフト教室	7月3日(月)午前10時～10時30分	町内在住の幼児とその保護者 6組(抽選)	6月2日(金)午前9時から電話か直接、または電子申請で(24日(土)午後5時締め切り)	<費用> 100円(材料費、当日徴収) ※申込者多数の場合、6月25日(日)に抽選をします。

催し・講座名	日時	対象者	申し込み方法	備考
◇おはなし図書館	6月3日(土)午前10時30分～11時	町内在住の幼児～小学校低学年(その保護者も可) 5人程度(先着順)	当日直接	<講師> 読み聞かせボランティアの皆さん
◇七夕飾り作り教室	7月1日(土)午後1時30分～3時	小学生以下(親子も可) 15人(先着順)	6月3日(土)午前9時から電子申請で	<持ち物> はさみ、木工用接着剤

子育て教室に参加しませんか？

子育てひろば

子どもと遊びながら、身体測定のほか、育児や栄養の相談もできます。

7月3日(月)
6月5日(月) 正午から
【ページID】14667

離乳食講習会

★ハスタートコース★


離乳食の始め方や進め方を学べます。

7月10日(月)
6月13日(火) 午前9時から
【ページID】14586

★ハパクパクコース★

1歳ごろからの食事・おやつについて、講座やデモンストレーションを通して具体的に学びます。

7月24日(月)
6月1日(木) 午前9時から
【ページID】17209



町公式LINE

「児童手当変更届」の提出が必要です

令和4年度から現況届が省略されましたが、以下に該当する場合は、変更届の提出が必要です。速やかに窓口までお越しください。

- 受給者、配偶者および児童の氏名または住所が変わった
- 保険証の種類が変わった
- 婚姻関係(結婚・離婚など)が変わった

また、所得上限超過により、児童手当を受けていなかった人でも、令和5年6月から受け取れる可能性があります。ご自身で源泉徴収票等により所得額を確認し、所得上限額未滿と思われる場合は、窓口で申請してください。

「まかせて会員」を募集しています

ファミサポでは、お子さんを預けたい「おねがい会員」に、預かってくれる「まかせて会員」を紹介しています。「まかせて会員」への登録は研修会を受講する必要があります。

6月27日(火)～30日(金) いずれも午前9時15分～正午 所町民センター
ほか 町内在住の人 30人(先着順)

町民センター ほか
町民センター ほか

※一時保育あります(定員10人 要予約)。
※「おねがい会員」への登録は電話でお問い合わせください。

町民センターへ電話で(随時受付中)
町民センター・サポート・センター
(ファミサポ)

☎&FAX 75)7050

キッズフックング

7月2日(日) 午前9時30分～午後1時 町民センター
町民センター ほか

3歳6カ月児～未就学児と保護者 12組

広告

外壁塗装工事 専門店

有限会社 ぬりいち

寒川町倉見1383-9

0467-72-6130

寒川町で創業21年
安心丁寧なお店
お気軽にお問い合わせ下さい

見積無料

寒川町を応援しています!

寒川町観光協会応援団
団長(観光親善大使)

DJ-HAGGY



「ページID」の使い方

一部記事に掲載しているページIDは、町ホームページにある検索窓に入力することで、記事の内容を詳しく調べることができます。

町内の小・中学校で使用している教科書の見本を展示します。

6月26日(月)～30日(金) 午前9時30分～午後4時(午後2時45分まで受け付け) 所町民センター

国学校教育課 ☎内線561
教育研究室 【ページID】17492

「まかせて会員」を募集しています

ファミサポでは、お子さんを預けたい「おねがい会員」に、預かってくれる「まかせて会員」を紹介しています。「まかせて会員」への登録は研修会を受講する必要があります。

6月27日(火)～30日(金) いずれも午前9時15分～正午 所町民センター
ほか 町内在住の人 30人(先着順)

町民センター ほか
町民センター ほか

※一時保育あります(定員10人 要予約)。
※「おねがい会員」への登録は電話でお問い合わせください。

町民センターへ電話で(随時受付中)
町民センター・サポート・センター
(ファミサポ)

☎&FAX 75)7050

キッズフックング

7月2日(日) 午前9時30分～午後1時 町民センター
町民センター ほか

3歳6カ月児～未就学児と保護者 12組

ビーバー歯科検診

6月15日(木) 午前9時30分～11時30分、午後1時30分～4時30分
所茅ヶ崎市保健所(茅ヶ崎市茅ヶ崎1-8-7) 心身に病気や障がいなど

町民センター ほか
町民センター ほか

※一時保育あります(定員10人 要予約)。
※「おねがい会員」への登録は電話でお問い合わせください。

町民センターへ電話で(随時受付中)
町民センター・サポート・センター
(ファミサポ)

☎&FAX 75)7050

キッズフックング

7月2日(日) 午前9時30分～午後1時 町民センター
町民センター ほか

3歳6カ月児～未就学児と保護者 12組

教育委員会とフリースクール等による不登校相談会

6月10日(土) 午後1時～4時(午後0時30分～3時45分受け付け) 所県立青少年センター(横浜市西区紅葉ヶ丘9-1) 不登校で悩む児童・生徒や保護者、教員 不登校経験者や保護者による座談会、フリースクール等の活動紹介、個別相談会 ほか

※当日、必要な配慮(筆談での対応等)がありましたら、問い合わせ先までご相談ください。

国学校教育課 ☎内線561
教育研究室 【ページID】10616

【ページID】の使い方 一部記事に掲載しているページIDは、町ホームページにある検索窓に入力することで、記事の内容を詳しく調べることができます。

がん集団検診

▼7月19日(水)受け付け時間は検診の約1週間前に通知) 所健康管理センター 問診票などの書類、検診の約1週間前に通知)、受診券、本人確認ができるもの(顔写真入り)、健康手帳(持っている人)
 ⑥6月1日(木)から健康づくり課へ電話か直接、電子申請、はがきかファックスの場合は住所、氏名、生年月日、年齢、性別、電話番号、検診種目、受診券の有無を記入して、同課へ郵送か送信(7日(水)締め切り日必着)
 ▲注意事項▼
 ▼対象は受診時に町に住民登録がある

検査種目等		(年齢は令和6年3月31日時点)	
検査種目	自己負担金額(当日徴収)	対象	
胃がん	胃バリウム検査	1,500円	40歳以上 75歳未満
大腸がん	便潜血反応検査	400円	40歳以上
肺がん	胸部X線撮影	400円	40歳以上
子宮頸がん	細胞診検査	1,200円	20歳以上の 偶数歳の女性
乳がん	マンモグラフィ 2方向のみ	1,800円	40歳代の 偶数歳の女性
	視触診併用 マンモグラフィ 2方向	2,500円	
	マンモグラフィ 1方向のみ	1,300円	50歳以上の 偶数歳の女性
	視触診併用 マンモグラフィ 1方向	2,100円	

人、年齢は令和6年3月31日時点です
 ▼申し込み期間内でも定員に達し次第締め切ります
 ▼検診には受診券が必要です。持っていない人は申し込みのときに申し出て下さい
 ▼生活保護を受けている人、住民税非課税世帯(世帯全員が非課税)の人は、申し込みの時に申し出て下さい
 ▼受診できない場合もありますので、詳しくは、さむかわ健康だより、町ホームページをご覧ください
 健康づくり課 ☎内線261
 FAX(74)9141
 【ページID】2889

元気はっけん広場

▼7月3日〜9月25日の原則毎月曜日(全12回、一部変更日あり)①午前10時〜正午②午後0時45分〜2時45分
 所シンコースポーツ寒川アリーナ(寒川総合体育館)または健康管理センター
 ①全日程参加でき、町内在住の65歳以上で要支援・要介護認定を受けていない人 ②各回30人(抽選) ③介護予防教室(体や頭の体操、筋力トレーニング、栄養・食生活改善講座など)
 ④6月1日(木)から高齢介護課へ電話か直接、ファックスかEメール(町ホームページ)からの場合は氏名、性別、生年月日、住所、電話番号を記入して送信(16日(金)締め切り)
 ※抽選結果は、締め切りから約1週間後に町から郵送します。
 高齢介護課 ☎内線133
 介護保険担当 FAX(74)5613
 【ページID】12970

元気はっけん広場(在宅版)

⑧8月14日〜11月20日の毎月曜日(全12回、祝日・10月30日を除く) いずれも午前10時〜11時 所各参加者の自宅 ①全日程参加でき、町内在住の65歳以上で要支援・要介護認定を受けていない人 24人(抽選)
 Zoomによる集団指導コース(自宅でできる体や脳の体操を中心とした

介護予防プログラム

Zoomの使い方や操作方法などを楽しく学べる事前説明会を、8月7日(月)午前10時〜正午に健康管理センターで開催します
 ⑥6月20日(火)から高齢介護課へ電話か直接、ファックスかEメール(町ホームページ)からの場合は氏名、性別、生年月日、住所、電話番号を記入して送信(7月24日(月)締め切り)
 高齢介護課 ☎内線133
 介護保険担当 FAX(74)5613
 【ページID】12970

胃がんリスク検診

胃がんリスク検診対象者には、5月下旬に受診券を郵送しています。
 令和6年3月31日時点で、40、45、50、55、60、65、70歳の人
 ※日時、場所、費用、持ち物は対象者へ郵送した通知をご覧ください。
 健康づくり課 ☎内線263
 健康づくり担当 【ページID】17262



健康・スポーツ

特定健康診査・特定保健指導

△特定健康診査▼
 町国民健康保険に加入する40歳以上の人を対象とした特定健康診査を実施します。対象者には、6月上旬に受診券、健康診査票を同封した受診案内を郵送します。なお、町国民健康保険以外の健康保険に加入している人は、勤務先または保険証に記載されている保険者へお問い合わせください。
 ⑥6月12日(月)〜8月31日(木) 所6月上旬に送付される封筒に同封されている実施医療機関一覧を参照 ①昭和23年9月1日〜昭和59年4月1日生まれの人の ②問診、身体測定、腹囲測定、血圧測定、肝機能検査、血中脂質検査、血糖検査、尿検査、医師の判断により貧血検査、心電図検査、眼底検査
 費500円(世帯主およびその世帯に属する町国民健康保険のすべての被保険者の町民税が非課税の場合は無料) ③健康保険証、受診券、特定健康診査票(受診前にあらかじめ記入しておいてください)
 ④受診券が届いたら実施医療機関へ電話か直接
 ▲注意事項▼
 ▼40歳以上で、4月2日以降に町国民健康保険に加入した人で受診を希望する場合は、健康づくり課へ電話か直接お申し込みください
 ▼昭和23年8月31日以前生まれの人は、9〜11月に実施します
 ▼受診券到着後に町国民健康保険から脱退した人(転出や社会保険加入等は受診できません)
 ▲特定保健指導▼
 特定健康診査の結果、メタボリックシンドローム(内臓脂肪症候群)該当者または予備群と判定された人に対して、保健師・管理栄養士などがリスクに応じて生活習慣改善のためのアドバイスを行います。対象となった人には、町から健診受診後3〜4カ月後に案内をします。
 健康づくり課 ☎内線263
 【ページID】12857

茅ヶ崎市保健所より

△B型・C型肝炎の検査▼
 ④40歳未満で初めて検査を受ける人
 ▲エイズ即日検査▼
 ※匿名でも受診できます。
 所茅ヶ崎市保健所(茅ヶ崎市茅ヶ崎1-1-107)
 ※実施日はお問い合わせください。
 ④同所へ電話で
 茅ヶ崎市保健所保健予防課
 ☎(38)3321

5月8日から新型コロナウイルス感染症への対応が変わっています!

- 1 外出などの制限がなくなりました
 ※感染者の外出制限、隔離などがなくなりました。
- 2 患者登録・健康観察などがなくなりました
 ※陽性者登録がなくなり、食料配布等がなくなりました。
- 3 保険診療(一部自己負担)になりました
 ※下表参照。
 これまで無料(公費負担)だったものが、保険診療(一部自己負担)となりました。

検査	保険診療(自己負担あり)
診療	保険診療(自己負担あり)
コロナ抗ウイルス薬	無料(公費負担)
解熱剤・鎮咳薬	保険診療(自己負担あり)
入院治療費	保険診療(自己負担あり)
入院食料	保険診療(自己負担あり)

健康づくり課 ☎内線264 健康づくり担当 【ページID】11149

新型コロナウイルスワクチン接種について

(令和5年5月15日時点)

- 集団接種会場が終了します。
 集団接種会場でのワクチン接種は6月23日(金)で終了します。
 ※個別医療機関でのワクチン接種は引き続き実施します。
- 以下の人の追加接種には接種券送付申請が必要です。
 ・5〜64歳の基礎疾患等のある人
 ・64歳以下の医療従事者の人
 ※65歳以上の人は、申請不要です。申請はこちら



お問い合わせはこちら(フリーダイヤル)
☎0120(10)6071
 ▶月〜土曜日(祝日は除く) 午前8時30分〜午後5時30分

健康づくり課 ☎内線264 健康づくり担当 【ページID】16368

今年も7月1日(土) プールOPEN

HAYASHI ウォーターパーク さむかわ (寒川町営プール)

7月1日(土) から8月31日(木) 午前9時～午後4時30分
※学校授業での使用による入場規制期間あり(下表参照)。

所 HAYASHI ウォーターパーク さむかわ (宮山4007)
費 大人300円、中・高生200円、小学生100円、幼児無料(入場料)

施設の紹介

<ウォーターアスレチック>

直径約18mのプールアスレチック。※別途500円

<25mプール ウォーターライダー>

高さ7m、滑る距離24m、平均角度17度のライダーは、ほどよいスリルでドキドキを楽しめます。

<幼児プール>

水深0.4mなので小さなお子さんも安心して楽しめます。

<キッチンカー>

地域おこしイベントなどで注目のキッチンカーが日替わりで出店します。

各種教室・大会

<ジュニア短期水泳教室(第1期～第5期)>

水遊びクラスからクロール・背泳ぎ・平泳ぎ・バタフライの4泳法の習得クラスまで指導します。

第1期:7月24日(月)～26日(水)、第2期:7月27日(木)、28日(金)、31日(月)、第3期:8月21日(月)～23日(水)、第4期:8月24日(木)、25日(金)、28日(月)、第5期:8月29日(火)～31日(木)、いずれも午前9時～10時

5歳以上～小学生 各回25人(抽選)
費 第1期(3日)分3,000円(入場料は別途必要)

第1、2期:7月3日(月) 締め切り
第3～5期:7月31日(月) 締め切り

<ワンポイントレッスン(ロング)>

個々の泳力や悩みに合わせてレッスンします。

第1期:7月17日(月)～19日(水)
第2期:7月24日(月)～26日(水)

いずれも午前10時～10時50分(午前9時45分から受け付け)
中学生以上 各回15人(先着順) 費 1回500円、3回連続で申し込む場合は1,200円(入場料は別途必要)

第1、2期:7月15日(土) 締め切り

<アクアウォーキング>

筋力強化に最適な水中歩行・水中ストレッチ・水中ジョギングなどを、楽しみながら行います。

7月27日(木)、28日(金)、31日(月) いずれも午前10時～10時50分(午前9時45分から受け付け)

中学生以上 各回15人(抽選) 費 1回500円、3回連続で申し込む場合は1,200円(入場料は別途必要)

7月24日(月) 締め切り

<こども水泳大会>

夏休み中に、子どもたちの水泳大会を開催します。

7月29日、8月26日の土曜日 午前11時50分～午後0時30分

小学生 各回40人程度(先着順)
費 1回300円(入場料は別途必要)

開催日当日に直接



HAYASHI ウォーターパーク さむかわ

※各種教室・大会の申し込みはHAYASHI ウォーターパーク さむかわへ電話かメールで。

所 HAYASHI ウォーターパーク さむかわ (寒川町営プール)
☎(81)5640

✉samukawapool-info@hsc-g.co.jp

7月のカレンダー

日曜日	月曜日	火曜日	水曜日	木曜日	金曜日	土曜日
						1日
2日	3日	4日	5日	6日	7日	8日
	学校授業のため、午前中は使用できません					
9日	10日	11日	12日	13日	14日	15日
	学校授業のため、午前中は使用できません					
16日	17日	18日	19日	20日	21日	22日
23日	24日	25日	26日	27日	28日	29日
30日	31日					

町立小学校水泳授業による 町営プール貸し切りのお知らせ

町立一之宮小学校および小谷小学校では、HAYASHI ウォーターパーク さむかわ(寒川町営プール)を活用して水泳授業を実施します。7月3日(月)～14日(金)の10日間(土・日曜日を除く)、小学校の貸し切りとなりますので、午前中の一般利用はできません。

同期間中、一般の人の利用は午後0時30分からとなります。

所 学校教育課 ☎内線523 学事指導担当

認知症カフェ

認知症カフェは、認知症の人やその家族、地域住民等が気軽に立ち寄り、人々の交流を深めるための場所です。

①オレンジカフェ
6月19日(月) 午前10時～11時 所 健康センター 費 25人(先着順)
関懐かしい歌謡曲や童謡の生演奏が楽しめる音楽ワークショップ 講 落合洋



詳細はこちら

認知症のチェックをしませんか

認知症は、早期に発見・治療することで進行を遅らせたり、症状を緩和できる場合があります。

自分や家族の認知症が心配になったら、パソコンや携帯電話、スマートフォンで認知症の簡易チェックをしてみませんか。また、認知症について困りの場合は、一人で悩まず、お気軽に地域包括支援センターへご相談ください。

※認知症簡易チェックサイトには、「これって認知症?(家族・介護者向け)」、「わたしも認知症?(本人向け)」の2つのサイトがあります。

関 高齢介護課(チェックサイトについて) ☎内線1333
介護保険担当 【ページID】2288
地域包括支援センター(相談) ☎(72)1294
FAX (72)5552

健康づくり体操の日

6月1日(木)、22日(木)、28日(水) いずれも午前10時～11時30分(午前9時45分から受け付け) 所 健康センター

関 医師から運動制限をされていない人 関 運動ボランティアと楽しく体を動かす 関 タオル、飲み物、運動のできる服装で

※申し込みの必要がなくなりました。

関 健康づくり課 ☎内線263
健康づくり担当 【ページID】2905



としょかんへいこう!

図書館映画会

図書館で映画を上映していることを知っていますか? どなたでも気軽に大きな画面で映画を楽しむことができます。

年に3回予定している大人向けの映画会では「駅馬車」[真昼の決闘]などの洋画の名作をはじめ、日本映画も上映しています。春休みや夏休みには、人気のアニメ作品などを上映する「子ども映画会」を開催。また、視覚障がいのある人とお友達やご家族と一緒に楽しむことができるように音声ガイドや字幕のついた映画を上映する「みんなの映画会」も予定しています。皆様のご参加をお待ちしています。

所 寒川総合図書館 ☎(75)3615 FAX(75)3669

健口のヒント

一般社団法人茅ヶ崎歯科医師会から

テーマ 前歯でちゃんとかめていますか?

現代日本人は顔が小さくなる傾向にあります。原因の一つとして、あまりかまなくてもよい食事が増え咀嚼回数が減ったからだとされています。

小顔になるということは歯並びも悪くなるということです。歯並びが悪くなると咀嚼効率が落ちるのでますますかまなくてもよい食べ物を食べる事になります。あまりかまなくてもよい食べ物には、脂肪や炭水化物がたくさん含まれています。このような食事を幼児期から食べ過ぎると将来、糖尿病・高血圧・動脈硬化や脳血管障害になるリスクが高くなります。また、前歯で野菜やお肉をかみ切れないと顎の発達が妨げられるといわれています。

食育といわれる現代、「前歯でかみ切れる」食べ物を取ることが、一生健康で過ごせる秘訣かもしれません。

所 健康づくり課 ☎内線264 健康づくり担当

令和4年度下半期財政事情

6月と12月に財政事情を公表しています。

今回は、令和4年度下半期(令和4年10月1日～令和5年3月31日)の財政事情について概要をお知らせします。

詳しくは、町ホームページをご覧ください。

圖財政課 ☎内線233 財政担当 FAX(74)9141

<注意事項>

▶金額・構成比は、表示単位未満を四捨五入しているため、合計は一致しない場合があります。

▶完了が年度末になる事業などでは、収入・支出が翌年度の4月1日～5月31日の期間(出納整理期間)で行われます。令和4年度下半期終了時(3月末時点)を基準とする今回の数値は、出納整理期間中の収入・支出を含みませんので、決算額とは異なります。

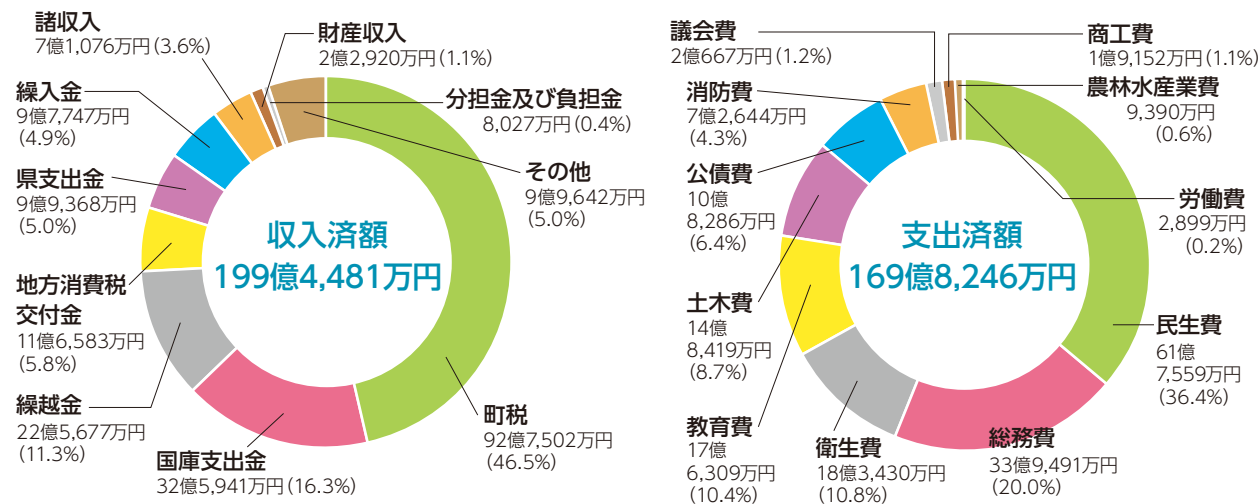
一般会計

一般会計収入支出

予算額	201億7,906万円
収入済額(収入率)	199億4,481万円(98.8%)
支出済額(執行率)	169億8,246万円(84.2%)

一般会計の予算額は、上半期(令和4年4月1日～令和4年9月30日)終了時点に比べ、価格高騰緊急支援給付金給付事業費等による民生費の増額、新型コロナウイルスワクチン接種事業費等による衛生費の増額、学校給食センター整備事業費等による教育費の増額等により、11億7,320万円の増額をしました。

また、令和3年度から繰越明許費として繰り越した新型コロナウイルスワクチン接種事業費等の9億4,656万円を加えると、予算額は201億7,906万円となっています。



特別会計・公営企業会計

下半期の各特別会計・公営企業会計の収入支出は、下記のとおりです。

特別会計

区分	予算額	収入済額(収入率)	支出済額(執行率)
国民健康保険事業	50億5,378万円	45億8,902万円 90.8%	43億4,699万円 86.0%
後期高齢者医療事業	11億9,154万円	11億6,769万円 98.0%	11億3,746万円 95.5%
介護保険事業	38億8,960万円	36億2,108万円 93.1%	31億3,781万円 80.7%

公営企業会計

区分	予算額	収入済額/執行済額	収入率/執行率
下水道事業	収益的	収入	13億9,143万円 / 13億6,598万円 98.2%
		支出	13億7,848万円 / 13億5,136万円 98.0%
	資本的	収入	10億3,662万円 / 13億4,464万円 129.7%
		支出	19億798万円 / 18億2,034万円 95.4%

※公営企業会計の処理上、支出額が収入額を上回る場合があります。
 ※資本的収入および支出には、建設改良繰越分を含みます。
 ※現在決算整理中のため、計上額は速報値となります。

公民館・図書館の行事



町民センター、南部文化福祉会館、北部文化福祉会館で開催されるイベントや講座の情報です。
 特筆されていない限り、開催場所は問い合わせ先と同じ施設になります。各行事の詳しい情報は、各施設のホームページをご確認ください。

■町民センター

問町民センター ☎(74)2333 FAX(75)2239

催し・講座名	日時	対象者	申し込み方法	備考
健康講座「あなたの目、耳、歯は大丈夫ですか？」	6月18日(日) 午前10時～11時30分	町内在住か在勤の人 30人(先着順)	電話か直接、または電子申請で	<内容>加齢に伴って不快になる各種の症状にどのように対応すべきか学ぶ。
リラックス・ティータイム～レストランスペースをご自由どうぞ～	6月18日(日)午後1時～4時			<内容>レストラン(FOREST)の開放 ※通常のレストランメニューの提供はなし。 ※飲料サーバーは無料で利用可。
「和食の食べ方」お作法講座	6月25日(日) 午後1時30分～3時30分	町内在住か在勤の人 12人(先着順)	6月3日(土)から電話か直接	<持ち物>御飯茶碗、お椀、箸、箸置き
体にやさしい体操教室	7月5日、19日の水曜日、いずれも午前10時～11時30分	町内在住か在勤で、全日程参加できる人 15人(先着順)	6月1日(木)から電話か直接	<持ち物>飲み物、運動しやすい服装・靴で <内容>呼吸法、血管ストレッチ、身体調整体操などを学ぶ。
みんなで踊ろう盆踊り教室	7月15日(土)午前10時～正午	町内在住か在勤の人 30人(先着順)	6月11日(日)から電話か直接、または電子申請で	

■南部文化福祉会館

問南部文化福祉会館 ☎(75)0281 FAX(75)1777

催し・講座名	日時	対象者	申し込み方法	備考
ボールペン習字教室	6月24日、7月1日の土曜日、いずれも午前10時～11時30分	町内在住か在勤で、全日程参加できる人 10人(先着順)	6月2日(金)午前9時から電話か直接	<持ち物>使い慣れているボールペン
若返りリトミック体験教室	6月26日、7月3日、10日の月曜日、いずれも午前10時～11時	町内在住か在勤で、全日程参加できる人 10人(先着順)	6月1日(木)午前9時から電話か直接	<持ち物>飲み物

■北部文化福祉会館

問北部文化福祉会館 ☎(74)1515 FAX(74)7405

催し・講座名	日時	対象者	申し込み方法	備考
スマホを買う前のスマホ教室	6月21日(水) 午前10時～11時30分	町内在住か在勤の人 15人(先着順)	6月1日(木)から電話か直接	<持ち物>筆記具など

新たにまちの民生委員・児童委員が決まりました

空席となっていた地域の民生委員・児童委員が新たに決まりました。任期は令和7年11月30日までです。

民生委員・児童委員一覧(★…新規の委員)

地区	担当地域	氏名	地区	担当地域	氏名	地区	担当地域	氏名
南部	田端	高橋玲子さん 木内恵子さん 入澤博之さん 橋本チアキさん 照井真夫さん ★加藤にさん ★久保田千枝子さん 竹内恵美子さん 庭野珠樹さん 三留悦子さん 坂井正子さん 早乙女和子さん 金子由利子さん 佐伯郁子さん 小西悦子さん	中部	岡田東	前田久子さん 井出マスエさん 米山豊子さん 山崎喜代美さん 中村節子さん 小菅利枝さん 金子明さん 鳥山邦子さん	北部	宮山	森井順子さん 中村昭雄さん 鈴木高行さん 宮崎朗さん ★宮脇岩雄さん 小林薫さん 浅野一秋さん 斉藤由紀夫さん 武藤孝喜さん 梅澤久美子さん 吉川京子さん 鈴木弘子さん 栗田和江さん 尾高美佳さん 山口幸子さん 篁瑞男さん 中澤博美さん 武藤昭さん
	一之宮東	★久保田千枝子さん 竹内恵美子さん 庭野珠樹さん 三留悦子さん 坂井正子さん 早乙女和子さん 金子由利子さん 佐伯郁子さん 小西悦子さん		新町	小菅利枝さん 金子明さん 鳥山邦子さん			倉見
	一之宮西	★久保田千枝子さん 竹内恵美子さん 庭野珠樹さん 三留悦子さん 坂井正子さん 早乙女和子さん 金子由利子さん 佐伯郁子さん 小西悦子さん		越の山住宅	鳥山邦子さん			
	一之宮北	★久保田千枝子さん 竹内恵美子さん 庭野珠樹さん 三留悦子さん 坂井正子さん 早乙女和子さん 金子由利子さん 佐伯郁子さん 小西悦子さん		岡田もくせいハイイツ	★池田由枝さん 有川恵子さん 佐和橋みどりさん 廣田俊光さん 長尾千枝子さん 伊藤直美さん 浅川恵子さん			
	一之宮ソフィア	★久保田千枝子さん 竹内恵美子さん 庭野珠樹さん 三留悦子さん 坂井正子さん 早乙女和子さん 金子由利子さん 佐伯郁子さん 小西悦子さん		県営寒川もくせいハイイツ第二	★池田由枝さん 有川恵子さん 佐和橋みどりさん 廣田俊光さん 長尾千枝子さん 伊藤直美さん 浅川恵子さん			
	中瀬	★久保田千枝子さん 竹内恵美子さん 庭野珠樹さん 三留悦子さん 坂井正子さん 早乙女和子さん 金子由利子さん 佐伯郁子さん 小西悦子さん		菅谷台	★池田由枝さん 有川恵子さん 佐和橋みどりさん 廣田俊光さん 長尾千枝子さん 伊藤直美さん 浅川恵子さん			
	筒井	★久保田千枝子さん 竹内恵美子さん 庭野珠樹さん 三留悦子さん 坂井正子さん 早乙女和子さん 金子由利子さん 佐伯郁子さん 小西悦子さん		大蔵	★池田由枝さん 有川恵子さん 佐和橋みどりさん 廣田俊光さん 長尾千枝子さん 伊藤直美さん 浅川恵子さん			
	大曲	★久保田千枝子さん 竹内恵美子さん 庭野珠樹さん 三留悦子さん 坂井正子さん 早乙女和子さん 金子由利子さん 佐伯郁子さん 小西悦子さん		小谷	★池田由枝さん 有川恵子さん 佐和橋みどりさん 廣田俊光さん 長尾千枝子さん 伊藤直美さん 浅川恵子さん			
	岡田東	★久保田千枝子さん 竹内恵美子さん 庭野珠樹さん 三留悦子さん 坂井正子さん 早乙女和子さん 金子由利子さん 佐伯郁子さん 小西悦子さん		新橋アパート	★池田由枝さん 有川恵子さん 佐和橋みどりさん 廣田俊光さん 長尾千枝子さん 伊藤直美さん 浅川恵子さん			
	中部	岡田東		三留当美代さん	小動			
			宮山	金子明さん 青木隆さん 沢井正江さん 徳永早知子さん 高田充康さん 宮治武美さん	中部	一之宮小学校区	菅原真砂さん	
					北部	寒川小学校区	天利邦子さん	
						旭小学校区	白岩しのぶさん	

園福祉課 ☎内線141 総務担当 【ページID】4662

田端西地区で新たな産業集積拠点の整備が行われています

圏央道寒川南インターチェンジ周辺の田端西地区は、圏央道はもとより東西並びに南北方向に県道が通っています。また、今後は横浜湘南道路や新東名高速道路の開通を控え、交通の利便性が非常に高い地区です。

この土地の利便性を生かした新たな産業集積の拠点として、道路や下水道など公共施設の整備と周辺環境に配慮した産業用地を創出する土地区画整理事業が、土地区画整理組合により行われています。

事業概要

事業名 茅ヶ崎市都市計画事業 田端西地区土地区画整理事業
 施行者 寒川町田端西地区土地区画整理組合

施行面積 約18・9ヘクタール
 施行期間 令和元年9月～令和9年3月
 ※土地区画整理事業とは、公共施設の整備と産業用地などの宅地の整備を行い、良好な市街地を造る事業です。
 ※土地区画整理組合とは、土地区画整理事業を地権者自ら行うことを目的に組織した法人です。

なお、田端西地区は寒川町内で初めて組合にて行う土地区画整理事業となります。

経済効果 税収の増加が期待できます。
 賑わい・雇用創出 就業者の通勤や定

住による交流、雇用が期待できます。
 防災効果 公共施設整備による防災減災が期待できます。

土地利用

土地利用の目的が産業集積拠点であることから、用途地域は工業地域とし、既存の住宅と土地利用が混在しないよう高度地区や地区計画により配慮がされています。

また、公共施設は土地利用に応じた幅員の道路と公共下水道(汚水)を造ります。浸水対策としては地下に雨水を貯める施設を2力所造り、それぞれの上部に公園を整備します。

Q&A

Q 地区内にはいつ何が建つのか。

A 地区内にあった住宅は一部の街区に集約しすでに土地利用がされています。そのほかの土地は地権者により土地利用がされますが、用途地域や地区計画により工業・流通業務系の土地利用が見込まれます。

現在、公共施設や宅地の造成工事が行われており、令和5年度より工事が終わった街区から順次土地利用が開始されます。

園都市整備課 ☎内線722
 市街地整備担当 【ページID】16074

工事の様子

○大型車両が通行可能な歩道のある道路を造っています



上段：舗装工事前の道路
 下段：舗装工事が完了した道路

○雨水を貯める施設を造っています



上段：施設を地下に造っています
 下段：施設内部に雨水が貯まります

卯年のできごと

第1回／一之宮愛児園

今年の干支はうさぎです。過去の卯年に、寒川ではどのようなできごとがあったのでしょうか。このコーナーでは、文書館が保管する資料のなかから、町のあゆみを紹介いたします。

昭和38(1963)年3月、一之宮愛児園が町内3番目の保育園として一之宮小学校の敷地北側に開設されてから、今年で60周年を迎えました。現在の南部文化福祉会館南側に移転したのは昭和51(1976)年のことです。

開園のころの一之宮愛児園 (資料No.2607-078)

文書館は地域の記憶を後世に伝えるための活動を行っています。古い写真や記録などの情報をお寄せください。
園寒川文書館 ☎(75)3691 FAX(75)3758

町民ボランティア団体等登録制度 登録団体を紹介します

録音奉仕会「麦笛の会」

目的

朗読・録音の奉仕を通じて、視覚に障がいがある人への福祉に努めます。

活動

広報さむかわや議会だより、暮らしに役立つ新聞記事等をCDに録音し、読者に届ける活動をしています。そのほか、読者との「声の交流会」や、会員のための研修も行なっています。

お近くに視覚に障がいのある人がいましたら、声の広報をお勧めしてください。また、ボランティアに興味がありましたら録音奉仕活動を考えてみてください。



園町民協働課 ☎内線732 協働推進担当 【ページID】17232

お知らせ

国民健康保険料が
決まりました

皆さんの年間保険料額が決定しましたので、6月中旬ごろまでに世帯主あてに通知書を送付します。普通徴収の場合は6月から翌年3月までの原則10回払いで、特別徴収の場合は年金受給月に年金から天引きされます。詳しくは、通知書をご確認ください。
※世帯主が国民健康保険に加入していても、納入義務者である世帯主あてに送付します。
※今年度より納付書の様式が変更となっております。

計算方法

前年の所得等に基づいて、医療分・支援金分・介護分を項目別に計算します。各項目の保険料率等については、通知書をご確認ください。
※介護分は40〜64歳の被保険者のみ対象です。

- 国民健康保険課
☎内線122
- 国保・高齢者医療担当
【ページID】2412

お知らせ

審議会等の運用状況について

町審議会等の会議の公開に関する規則に基づき、令和4年度開催分の運用状況について公表します。

■ 審議会等の運用状況一覧

	審議会等の数	開催回数	傍聴人数
公開	30	72	37
非公開	7	77	—
事前公開していない	3	58	—

- 町民協働課
☎内線732
【ページID】3220

金融犯罪の被害が多発しています！

投資勧誘・電子マネー・キャッシュカード手交型(警察官・金融機関職員などを装ってカードをだまし取る)詐欺が多発しています。
▼注意したいワード
「必ず儲かる」「プリペイドカードを買って」「キャッシュカードを取りに行きます」
相談窓口

- ▼最寄りの警察署もしくは110番
- ▼消費者ホットライン ☎1188
- ▼財務省横浜財務事務所理財課
☎045(2885)0981
- ▼財務省 横浜財務事務所理財課
☎045(2885)0981

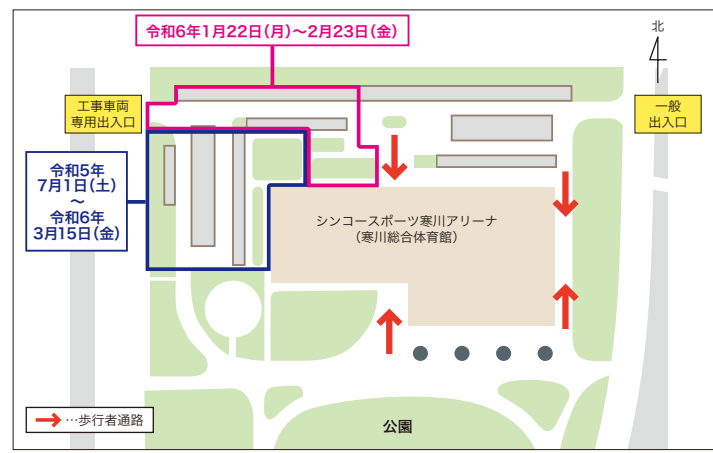
図書館・文書館特別休館日

蔵書点検・本棚整理・設備点検などのため、次の日程で休館します。
☎6月13日(火)〜18日(日)

- ※休館中は、正面玄関の返却ポストをご利用ください。ただし、CD・DVD、紙芝居、寒川総合図書館または南部・北部分室で貸し出した他市町村図書館の本は、破損の恐れがありますので返却ポストには入れないでください。
- ※南部・北部分室は、寒川総合図書館の蔵書点検中も閉館しています。
- 寒川総合図書館 ☎(75)3615
FAX(75)3669
- 寒川文書館 ☎(75)3691
FAX(75)3758

シンコースポーツ寒川アリーナ
(寒川総合体育館の空調工事等に伴う駐車場の一部閉鎖について)

7月1日(土)から令和6年3月15日(金)まで、サブアリーナおよび武道場への空調工事等を実施するため、駐車場および公園の一部を閉鎖します。公



自転車安全利用五則を守りましょう！

▼車道が原則、左側を通行 歩道は例外、歩行者を優先

お知らせ

同じ想いを持つ親御様同士の「お見合い交流会」です

親同士のお見合い交流会

日時: 6月25日(日) 14:00~

対象: 未婚のお子様を持つ親御様 (女性30~40歳 男性35~45歳)

参加費: お1人 6,500円(税込) ご夫婦でも同額です

場所: ホテルアソシア新横浜 12階 ミーティングルームB

お気軽にご連絡ください
☎045-548-3821
主催: 結婚相談所ムスベル

広告募集中

詳細はこちら

会社の宣伝、できます。

特定小型原動機付自転車(電動キックボード等)は課税標識の交付が必要です

道路交通法の改正に伴い、7月1日より以下の要件すべてに該当する電動キックボード等は特定小型原動機付自転車として区分されます。
特定小型原動機付自転車を所有している人は課税標識(ナンバープレート)の交付を受ける必要がありますので、販売証明書または譲渡証明書を持って窓口で手続きを行なってください。
▼原動機の定格出力が0.60キロワット以下であること
▼長さ1.9メートル以下、幅0.6メートル以下であること
▼最高速度が時速20キロメートル以下であること
これらの要件を満たさない電動キックボード等は引き続きほかの原動機付

Jアラート全国一斉情報伝達試験

町では、大地震・豪雨などの災害、武力攻撃などが発生した、または発生する可能性がある場合に、全国瞬時警報システム(Jアラート)で国から送られてくる緊急情報を、防災行政用無線を使用してお知らせします。この緊急情報を確実に伝えるため、全国一斉に伝達試験を行います。
この試験は、町内に設置されている防災行政用無線から一斉に放送しま

交差点では信号と一時停止を守って、安全確認

- ▼夜間はライトを点灯
 - ▼飲酒運転は禁止
 - ▼ヘルメットを着用
- 自転車は便利な移動手段ですが、乗れば車の仲間入りです。万一の事故に備えて、自転車損害賠償責任保険などに加入し、自分の命を守るためにもヘルメットを着用しましょう。
- 町民安全課 ☎内線462
 - 防犯・交通安全担当 【ページID】17407

光化学スモッグにご注意ください

気温が高く風の弱い日は、光化学スモッグ(オキシダント)が発生しやすくなります。発生すると頭痛がしたり、目がチカチカしたりするなどの症状が出る場合があります。光化学スモッグ注意報が発令されたら、屋外での激しい運動をやめて屋内に入りましょう。

- 環境課 ☎内線435
- 環境保全担当 【ページID】2229

介護保険料が決定しました

第1号被保険者(65歳以上の人の介護保険料)が決定しました。詳しくは、6月中に送付する通知書をご覧ください。
なお、第2号被保険者(40〜64歳までの人は、各健康保険組合や国民健康保険など、加入している医療保険者

募集

湘南ビジネスコンテスト参加者

寒川町・藤沢市・茅ヶ崎市において創業予定の個人・学生や創業間もない企業、新事業展開(新分野進出)予定の法人・個人、新事業展開(新分野進出)して間もない法人 申請書提出時2000円(学生、エントリーシートの提出は無料)

7月6日(木)までにエントリーシートを(公財)湘南産業振興財団へ
(〒251-0052 藤沢市藤沢607-1 藤沢商工会館 2階)へ郵送か直接または、同財団ホームページから
☎0466(21)3811
【ページID】17506



町職員(会計年度任用職員)

①業務内容・定員 調査用品の仕分けなど 2人 勤務場所 町役場 勤務日時 午前9時～午後5時 報酬 時給1077円 任期 8月1日～8月31日のうちの3日 選考方法 面接 総務課が町ホームページにある所定の用紙に写真を貼り必要事項を記入して、同課へ本人が直接(6月15日(木)締め切り) 内線213

行政管理局 内線12869

②業務内容・定員 乳幼児健診等での問診、事務補助など 保健師資格を有する人 若干名 勤務場所 健康管理センター 勤務日時 火曜日または金曜日の午前8時30分～午後0時30分 または午後0時30分～4時30分 報酬 時給1552円 任期 8月1日～令和6年3月31日 選考方法 面接 履歴書に写真を貼り必要事項を記入し、子育て支援課へ本人が直接(6月20日(火)締め切り) 内線164

園子育て支援課 内線164

のびのびすくすく担当

【ページID】17400

児童保育支援員・補助員・アルバイト

高校卒業以上(保育士・教員免許があればなお可)各クラブ1人程度

勤務場所

町内各児童クラブ 業務内容 児童と放課後を一緒に過ごし、遊びや生活を手助け 勤務日時 月～金曜日午後1時30分～午後6時30分、土曜日午前9時～午後5時、学校休業日午前8時～午後6時30分(週3日程度) シフト制で1日4時間、勤務時間応相談) 報酬 時給1081円(昇給・特別手当あり(支援員・補助員)支援員就業規則により交通費支給 採用予定日 随時 任期 なし 選考方法 面接(履歴書、写真貼付) ※詳しくはお問い合わせください。

園NPO法人 寒川児童保育会 内線2362

【ページID】2362

町観光ボランティアガイド

活動内容 町観光協会主催の町歩きイベントなどで、町内の見どころをガイドする ※定例会議を第1・第3火曜日に開催します。

同協会窓口または同協会ホームページにある入会申込書に必要事項を記入して、同協会へ直接か郵送、ファクスまたはEメールで 町観光協会 内線99051

【ページID】17385



詳細はこちら

布ぞうり作り教室

6月24日(土)午後1時から 所文化財学習センター 9人(先着順) 昔ながらの方法で布を使って自分だけのぞうりを作る 福真洋子さん 持はさみ、材料の布(手ぬぐいなら5本、浴衣なら1枚程度)、汚れてもいい服装で 6月1日(木)午前8時30分から教育政策課へ電話か直接、ファクスまたはEメール(町ホームページからの場合は名前、電話・ファクス番号・メールアドレスなど連絡先を記入して送信) 教育政策課 内線513

社会教育担当 FAX(75)9907

【ページID】6822

食育ひろば

6月は食育月間です。イベント当日はコロ坊が登場します。展示やクイズ、ゲームを通して、食と健康について楽しく学び、お土産をゲットしよう。 6月4日(日)午前10時～午後2時 所シンコースポーツ寒川アリーナ(寒川総合体育館) 健康づくり課 内線265

健康づくり担当

【ページID】17401



催し・講座

寒川美術協会展

6月10日(土)～17日(土)午前9時～午後4時30分(10日(土)は午後1時から、17日(土)は午後4時まで) 所町民センター 内絵画を中心に、彫刻や陶芸など近隣地域の作家による作品約50点を展示 寒川美術協会 飯尾 内線3875

【ページID】7377

寄付

グロッケンシュピールYAMAHAYG・50D) 1台 寄付者 公益社団法人藤沢法人会会長 川上彰久さん 目的 社会貢献活動の一環として 児童用図書 37冊 寄付者 平塚信用金庫理事長 尾上達也さん 目的 町立小・中学校の児童・生徒の読書活動推進のため 読売新聞(朝刊)34部/日×12カ月分、読売新聞(朝刊)40部/週×12カ月分、読売新聞(朝刊)43部/週×12カ月分、神奈川新聞(朝刊)8部/日×12カ月分 寄付者 読売センター寒川所長 西塔享さん 目的 町立小・中学校の教育活動に役立てるため ありがとうございました。 町財産管理課 内線532

資産経営担当

【ページID】17035

会議

公は公開、非は非公開、書は書面会議 ※当日、内容によっては部分非公開となる場合もあります。

寒川町家族防災会議の日

毎月第1日曜日は、寒川町家族防災会議の日です。会議のテーマを防災行政無線で放送しますので、家族で話し合しましょう。

今月のテーマ 大雨に備えよう

梅雨の時期は、大雨などによる水害が多く発生する可能性があります。大雨に備え、災害情報の収集手段の確認やハザードマップの確認など、事前の備えについて家族で話し合しましょう。

防災行政無線内容確認ダイヤル ☎(74)0999 町民安全課 内線464 災害対策担当

さむかわまちぐるみ美化運動

6月25日(日)午前8時から(延期の場合は7月2日(日)) 所町内全域の公共の場所(自治会によって異なるため、各自治会役員に確認してください) 軍手、透明・半透明の袋 収集方法 可燃ごみ、可燃粗大ごみ枝は長さ50cm以下、直径10cm以下にしてひもで縛る、不燃ごみ(ガラス含む)、資源物(びん、かん、ペットボトル、金属類)に分別し、透明または半透明の袋に入れて、資源物置き場にまとめておく。

教育委員会定例会

6月22日(木)午後1時30分から午後1時25分まで受け付け 所町役場3階会議室 5人(抽選) 内未定 町教育政策課 内線511 教育政策担当 【ページID】1784

自立支援協議会

7月7日(金)午後1時から(午後0時50分まで受け付け) 所町民センター展示室1 5人(抽選) 内町障がい福祉担当 【ページID】7147

このほかに情報があります。 【ページID】17035



記事全般に関する注意事項

問い合わせ先が町役場の場合、電話番号は省略してあります。 町役場宛て郵便は〒253-0196 ○○課へ(住所は不要です) 申し込み時間は、特に記載のない場合、午前8時30分から午後5時までです。 申し込み方法の記載がない場合は、原則当日受け付けです。 町が主催または共催する事業で、手話通訳や要約筆記を必要とする場合は、事前に担当課へご相談ください。

だんだん暖かい日が増えてきましたね。6月は寒暖差の大きい時期ですので、体調に気を付けながら、春の終わりと夏の始まりを楽しみましょう。

日	月	火	水	木
イベントの凡例 子=子ども 催=催し 会=会議 健=健康 講=講座 相=相談 5月1日の人口と世帯 ()内:前月比較 48,590人(45人増)・20,588世帯(54世帯増) <small>※令和2年国勢調査確定値を基にした推計です。</small>				1 マイナンバーカード 交付窓口開設時間延長 (17:15~19:00) 健康づくり体操の日[22、28日] 消費生活相談[5、8、12、15、19、22、26、29日] 特設人権相談[13~16時、15時まで受け付け] 地域包括支援センター出張相談[8、15、22、29日]
4 おひざにだっこのおはなし会[11:00~11:20] 食育ひろば&歯っぴいデー 歯科講演会 花植えボランティア ホールでグランドピアノを弾こう![-6日] どうぶつお手玉づくり[14~16時]	5 【予約制】子育てひろば[10:00~10:50@11:00~11:50] 親子でクラフト教室[10:00~10:30] おはなし広場幼児[10:30~11:00]	6 手話講習会(中級2)[18:30~20:30][13、20、27日] 精神科医師によるこころの健康相談(茅ヶ崎)[16、28日]	7 高齢者健康トレーニング教室[12:30~14:30][14、21、28日] 図書館映画会[14~16時] プロが教えるそば打ち教室[10時~正午] 法律相談[14、21日]	8 マイナンバーカード 交付窓口開設時間延長 (17:15~19:00) 健康運動ボランティア養成講座[9:30~11:30][21日]
11	12 離乳食講習会スタートコース[10:15~10:30] 多重債務法律相談(茅ヶ崎)[23日]	13 図書館・文書館 特別休館日[~18日] 1歳6カ月児健診[12:50~13:40] 司法書士相談(茅ヶ崎)	14 助産師相談	15 マイナンバーカード 交付窓口開設時間延長 (17:15~19:00) ビーバー歯科検診
18 子どもパステルアート リラックス・ティータム~レストランスペースを自由にどうぞ~ 健康講座「あなたの目、耳、歯は大丈夫ですか?」	19 オレンジカフェ 子育てひろば[10:00~11:30] 離乳食講習会ステップアップコース[10:15~10:30] 教科書展示会[~30日] 若返りリトミック体験教室	20 子育てひろば[10:00~11:30] 2歳児歯科健診[12:40~13:30] 子どもの歯科相談	21 【予約制】巡回ひろば[10:00~11:30] スマホを買い前のスマホ教室 木造住宅無料耐震相談	22 マイナンバーカード 交付窓口開設時間延長 (17:15~19:00) 【予約制】巡回ひろば[10:00~11:30] 教育委員会定例会
25 さむかわまちぐるみ美化運動 「和食の食べ方」お作法講座	26 子育てひろば[10:00~11:30] 離乳食講習会ステップアップコース[10:15~10:30] 教科書展示会[~30日] 若返りリトミック体験教室	27 「まかせて会員」研修会[~30日] 【予約制】巡回ひろば[10:00~11:30] 介護者のつどい[13:30~15:30] 人権相談	28 おひざにだっこのおはなし会	29 マイナンバーカード 交付窓口開設時間延長 (17:15~19:00) 父親・母親教室 あじさいコース[9:30~正午]
				30 納付期限日 町・県民税(第1期)、清掃手数料定額制(第1期)、保育料、国民健康保険料、介護保険料 誌面に掲載したイベント等は、新型コロナウイルス感染症の感染拡大防止のため、中止や延期となる場合があります。

- ところの凡例**
- 一宮公園管理事務所
 - 寒川総合図書館
 - 町民センター
 - 町民センター分室
 - 北部文化福祉会館
 - 南部文化福祉会館
 - 健康管理センター
 - 大村地域集会所
 - 中瀬地域集会所
 - 倉見地域集会所
 - シンコースポーツ寒川アリーナ(寒川総合体育館)
 - もくせいハイツ第2集会所
 - 子育て支援センター
 - 公開会議
 - 非公開会議
 - 定期開催の相談
 - 予約が必要な相談

定期開催の相談(祝日は除く)

健康相談
 平日9時30分~11時30分、13~16時 面談希望の場合は要予約
 ・生活習慣病予防や改善、禁煙、各世代の栄養などについて保健師、管理栄養士と相談できます。
健康づくり課 健康づくり担当

新型コロナ感染が疑われるときは

茅ヶ崎・寒川新型コロナウイルス感染症専用ダイヤル ☎(55)5395
 平日:9~19時 土曜日・祝日:9~17時(日曜日:休み)

金	土
2 【予約制】巡回ひろば[10:00~11:30] 3歳6カ月児健診[12:40~13:30] Maco先生とえいごであそぼう! [10~11時] レディオ湘南83.1メガヘルツ『高座のこころ。』(14:00~14:10)	3 土曜開庁 8:30~正午 町民窓口課のみ おはなし図書館[10:30~11:00] 土曜日おはなし会[11:00~11:20] 新米パパママのためのお助け講座[10:00~11:30] 子どもまつり[10:00~11:30] あなたのおススメ!レコード・CD持ち寄り鑑賞会[13:00~15:30] 町立小・中学校適正化等基本計画(案)説明会[10時~正午@14:30~16:30]
9 7カ月児相談[9~10時] 司法書士相談	10 土曜日おはなし会[11:00~11:20] 教育委員会とフリースクール等による不登校相談会 初級者アコースティックギター教室[10時~正午][17日]
16 成人の健康診査 がん集団検診 遺言書と終活の相談(行政書士相談)	17 土曜開庁 8:30~正午 町民窓口課のみ さむかわエコネット 目久尻川クリーン作戦 猫の譲渡会(役場中庭 10時~正午)
23 こすもすカフェ	24 土曜日おはなし会[11:00~11:20] ポールペン習字教室 布ぞうり作り教室
30 納付期限日 町・県民税(第1期)、清掃手数料定額制(第1期)、保育料、国民健康保険料、介護保険料	

急病のときは

※事前に必ず連絡をしてから受診してください。

茅ヶ崎市地域医療センター

日曜日・祝日・年末年始(いずれも12~13時は除く)
▶内科・調剤薬局 9~23時(午前受け付け11時30分まで、夜間受け付け22時30分まで)
▶小児科・外科・歯科 9~17時(午前受け付け11時30分まで)
 平日・土曜日夜間(受け付け22時30分まで)
▶内科・小児科・調剤薬局 20~23時
☎ 茅ヶ崎市地域医療センター 茅ヶ崎市茅ヶ崎3-4-23 ☎(38)7532
 (調剤薬局は☎(38)5086、歯科は☎(38)8667)
 事前にお問い合わせのうえ受診してください。
 (5月15日時点)

救急病院

☎ 寒川病院 宮山193 ☎(75)6680
☎ 茅ヶ崎徳洲会病院 茅ヶ崎市幸町14-1 ☎(58)1311
☎ 茅ヶ崎市立病院 茅ヶ崎市本村5-15-1 ☎(52)1111
☎ 湘南東部総合病院 茅ヶ崎市西久保500 ☎(83)9111
☎ 茅ヶ崎中央病院 茅ヶ崎市茅ヶ崎2-2-3 ☎(86)6530

耳鼻咽喉科・眼科急患

日曜日・祝日・年末年始の診療場所・時間は茅ヶ崎市消防本部救急医療情報案内へお問い合わせください。
☎ (85)0119

かながわ小児救急ダイヤル 毎日18時~翌8時

夜間、子どもの急な体調の変化や症状について、家庭での対処法や、すぐに医療機関にかかるべきか看護師がアドバイスします。治療や診断は行いません。
☎ 050(3490)3742 (携帯電話から #8000)

予約が必要な相談

- 子どもの歯科相談:20日(火) 14:00~14:30
- 子育て支援課 のびのびすくすく担当 ☎内線165
- 助産師相談:第2水曜日 10:00~11:30
- 子育て支援センター ☎(75)4571
- 法律相談:第1・2・3水曜日 10:30~12:00、13:00~15:30(1人30分)
- 人権相談:27日(火) 13~16時(予約は前日まで)
- 司法書士相談:第2金曜日 13~16時(1人30分)
- 遺言書と終活の相談(行政書士相談):第3金曜日 13~16時(1人30分)
- 町民相談室 ☎内線474
- 木造住宅無料耐震相談:第3水曜日 10~12時、13~16時(5人先着順)
- 都市計画課 都市計画・開発指導担当 ☎内線324
- 精神科医師によるこころの健康相談: 6日(火)、16日(金)、28日(水) 14~17時
- 多重債務法律相談:第2水曜日、第4金曜日 13:15~16:15
- 司法書士相談:第2火曜日 13~16時
- 茅ヶ崎市府所 ☎(81)7129(直通)