

さむかわいい

広報さむかわ

特集

口は大事に！

～いつまでも食事を楽しむために～



samukawa

2022

2

No.745



自分らしく 生きよう

2月から パートナーシップ 宣誓制度が始まります

この制度は、性的マイノリティや事実婚の人などが互いに人生のパートナーであることを宣誓し、町が受領証などを交付するものです。法的な効力はありませんが、「自分たちの関係を周囲の人に説明しづらい」といった悩みや生きづらさを軽減し、寄り添うことを目的としています。

※宣誓には予約が必要です。

☎町民窓口課 ☎内線473
相談・人権担当
FAX(74)2833

目標 「口のためにできること、毎日続けよう!!」

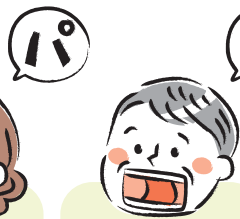
おなかや腕・太ももと同様、口も舌その周辺の筋肉を鍛えてあげないと、どんどん衰えていきます。オーラルフレイルの症状がある人はもちろん、今は気になる症状がない人も、毎日意識的に口の体操をすることで症状の改善や元気な口を維持することができます。「もうこの年齢なら仕方ないよ」とか「私にはまだ関係ない」などと思っていると、おいしい食事が遠ざかっていきます。年齢に関係なく、予防法を毎日の生活の中に取り入れていきましょう。

予防法

(口の体操
「パタカラ体操」)



パ
口をしっかり閉じて発音する。
口を閉じる力、食べ物をこぼさないようにする力をつける。



タ
舌を上あごにくっつけるように発音する。
舌の前方を鍛え、食べ物を押しつぶしたり、飲み込んだりする力をつける。



カ
喉の奥を意識して発音する。
舌の奥を鍛え、食べ物を飲み込む時、気管を閉じ食道に運ぶ力をつける。



ラ
舌を丸めるように発音する。
舌の先を鍛え、食べ物を喉の奥に運び飲み込む力をつける。

*一音一音ははっきりと発音し、1文字5回、3セットから始めましょう。食事の前に行くと口の動きがよくなったり唾液が出ることで効果を確認できます。入浴中や食事の準備をしながらなど、隙間時間を使ってよいので、毎日続けることが大切です。飲み込みや滑舌だけでなく、いびきや口臭の改善効果、顔の筋肉のトレーニングにもなり美容効果も期待できます。

基本対策

毎日のこんなことでも予防できます



歯磨き

毎食後、起床時、就寝時など、口の中を清潔にしておくことが大事です。

青巻紙赤巻紙黄巻紙



早口言葉

口の周りの筋力をほぐし、トレーニングの効果もあります。



笑う

笑いのある生活は口を鍛え、免疫効果を上げるともいわれています。



よくかんで食べる

一口は少しずつ、30回かむ。歯ごたえのある食材を選んだり、やや硬めに調理することで、効果が上がります。

事例

口の体操を続ける

薬を飲みみにくいと感じていた女性のコメント。「湘南くち体操のDVDを見ながら1カ月間、口の体操を続けたところ、薬が飲みやすくなった。」

湘南版 お口の健口体操YouTube



唾液パワー

口の体操やよくかむことは、口の機能を維持するだけでなく、唾液が出やすくなります。唾液にはウイルス感染の防衛機能(免疫力)を高めるパワーがあります。新型コロナウイルス感染症やインフルエンザなどの流行から自分自身を守るためにも、口の体操などで唾液パワーを高めましょう。

まとめ

「食べることは生きること」といわれますが、人間の体は自分が食べたものでできています。食べるためにはまずは元気な口がなければなりません。そのためにも「ささいな衰え」を見逃さず、日ごろから予防法を取り入れて、健康な体を維持していきましょう。

口は大事に!

~いつまでも食事を楽しむために~

皆さんに
気にしてほしい
口の健康!

口には重要な役割がたくさんあります。長引くコロナ禍でマスクの着用が当たり前になり、食べる、話す、笑う...など、口を動かす機会が少なくなっていないでしょうか? いつまでもおいしく食べ、元気に人生を楽しむためにも、口のケアを実践しましょう!

健康づくり課 ☎(74)1111 内線262 FAX(74)9141

人は年齢を重ねると、健康な状態からプレフレイル(前虚弱)、そしてフレイル(虚弱)になり、そのまま放置すると要介護状態になる可能性があります。「フレイル」は、「オーラルフレイル(口の機能の虚弱)」からはじまる、といわれています。

つまり、口の機能の低下に早く気づき、少しでも自分でできる努力を継続することで、フレイルの進行を食い止め、健康な状態に戻すことができます。要介護状態になると戻すことが難しいといわれています。

フレイルの進行



健康 ← プレフレイル ← フレイル ← 要介護

オーラルフレイルの症状

食べこぼす、むせる、口が渇く、口臭が気になる、滑舌が悪い、食欲がない など

かむ力の低下
低栄養状態に

ひとつでも当てはまったら...

自分でチェック!

- たくあん、生野菜などを食べることができない
- 飲み物がないと、フッキーやせんべいが食べにくい
- 食事中にむせることがある

家族や友人からチェック!

- 食欲がない、少ししか食べない
- 滑舌が悪い
- 口臭が気になる

歯科受診でチェック!

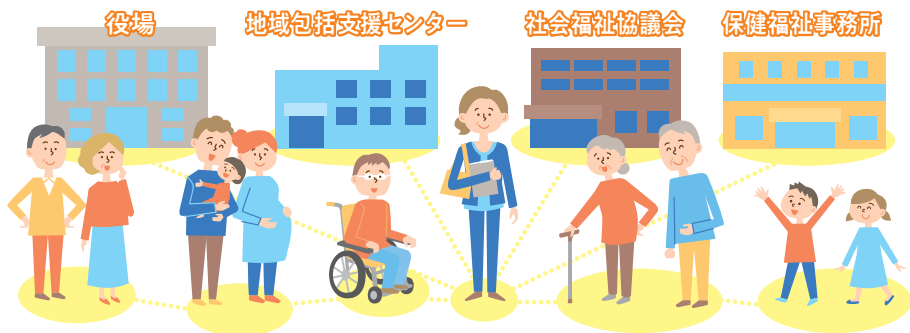
- 歯肉(歯ぐき)が腫れている、出血する
- 歯と歯のあいだに食べ物が挟まりやすい
- 義歯があわない、使うと痛い

口の機能の低下を防ぐために、食後は歯みがき、歯間ブラシやフロスを使って口の中を清潔にし、次のページの口の体操を日課にしましょう。また、かかりつけの歯医者を見つけて、口の中の状態を定期的に診察してもらい、必要があれば治療をしましょう。町でも対象の人に、歯科健診のご案内をしています。

*町の歯科健診は、「さむかわ健康だより」をご覧ください。

気が付けば、あなたのそばにいる

民生委員・児童委員、主任児童委員は、気軽に相談できる身近な存在です。



現任委員に日ごろの活動について聞きました

山口 幸子さん(児童部会長)

～地域とのつながりで人生が深まった～

毎朝、通学路に立ち、子どもたちを見守っています。安全な通学のためはもとより、あいさつの大切さなどを伝えるため、積極的に声をかけています。その結果、地域の子もたちと親しい関係が築け、街中で子どもたちから声をかけてくれます。ある時は、「いつもありがとう。」とお礼を言ってもらったこともあり、私の活力となっています。民生委員という立場になったことで、地域の人たちとつながり、自分の性格が明るくなりました。また、福祉に関する見聞が広がり、さまざまな支援者に対する感謝の気持ちが芽生え、人生が深まった気がします。



新井 泰春さん(編集部会長)

～人とのつながりに喜びを感じる～

高齢者の見守り活動に力を入れています。ご自宅を訪問する際は、相手の負担にならないよう、滞在時間に配慮しています。また、日常生活に不安を抱える人の気持ちに寄り添うことを心がけています。少しでもその不安を解消したいという思いから、相手の話に耳を傾けています。「来てくれてありがとう。」という感謝の言葉を伝えられた時には、大いにやりがいを感じます。民生委員の活動を通じて、私自身、人とのつながりに喜びを感じています。そして、地域のつながり役になれているということが活動の原動力にもなっています。



委員の皆さんとともに

民生委員・児童委員、主任児童委員は、民生委員児童委員協議会に所属して、仲間とともに活動します。同協議会の事務局は、福祉課総務担当内に設置されています。事務局は委員活動をサポートする役割を担っており、各種会議や研修の準備といった事務作業を行うとともに、各委員からの相談を受けた場合、ともに問題解決を図ります。コロナ禍による活動への制約がある中で、委員の皆さんは地域の人に寄り添うべく、今やれることを模索しながら日々の活動に取り組んでいます。そして、地域の人の一助となれたとき、委員の皆さんの表情は明るく、ご自身の喜びにもつながる活動であることがうかがえます。

地域の一員として活動する委員の皆さんと事務局が一丸となり、みんなでつながり支え合う、住みよいまちづくりを目指しています。民生委員・児童委員、主任児童委員に関することは、福祉課総務担当へお問い合わせください。



町民生委員児童委員協議会事務局 柏木



副会長 三留 当美代さん

町民生委員児童委員協議会会長 森井 順子さん

副会長 小西 悦子さん

特集2

身近な存在 まちの民生委員・児童委員、主任児童委員

ひとり親家庭や高齢者、障がいのある人などの見守り活動や、行政等へのつなぎ役となり、地域の身近な相談相手として、介護や子育ての悩み、生活上の心配ごとなどの相談に応じている民生委員・児童委員、主任児童委員について紹介します。

圏福祉課 ☎(74)1111 内線141 総務担当 FAX(74)5613

民生委員・児童委員、主任児童委員とは？

厚生労働大臣から委嘱される
非常勤の地方公務員

民生委員は「民生委員法」、児童委員は「児童福祉法」に定められ、民生委員は児童委員を兼ねています。また、民生委員・児童委員のうち、子どもや子育てに関する支援を専門に担当する主任児童委員がいます。

自治会や町で候補者を推薦し、町の推薦会や県の審議を経て、厚生労働大臣から委嘱されます。

町では、担当区域を持つ民生委員・児童委員が65名、主任児童委員が5名、計70名が地域のために活動しています。(2月1日現在)

地域の中で寄り添い、困りごとに目を向ける

昨今、核家族化や少子高齢化、生活様式(ライフスタイル)の多様化が進み、家族や地域のつながりが希薄化しています。このような状態だと、トラブルが発生しやすくなるのと同時に、困りごとが表面化せず、発覚した時には手遅れとなる場合もあります。安全・安心な住みよ

いまちをつくっていくためには、地域の声に気付き、寄り添う存在が必要ですよ。民生委員・児童委員、主任児童委員は、日ごろから高齢者や障がいのある人、子育て家庭などを見守り、不安や悩みの把握に努めています。

専門機関へのつなぎ役

委員活動の一環として、高齢者世帯の状況を把握し、見守り活動や安否確認に活用することを目的とした「高齢者基本調査」を実施しています。また、子どもたちの見守り活動や安全パトロールなどに参加したり、子育て中の保護者から育児の相談を受ける場所として、「子育てひろば」を開催しています。

このような活動で把握した困りごとについて、必要な支援が受けられるよう、福祉サービスの情報提供に加え、行政や社会福祉協議会、地域包括支援センターといった専門機関へのつなぎ役を担っています。

なお、民生委員・児童委員、主任児童委員には、守秘義務が課されているので、相談内容の秘密は守られます。

支給額 児童1人に対し10万円

申請期限 令和4年2月28日(2月14日以降生まれの新生児については別途ご相談ください)

申請期間 令和4年2月28日(2月14日以降生まれの新生児については別途ご相談ください)

支給額 児童1人に対し10万円

子ども家庭担当 FAX(74)5613

子育て支援課 ☎内線163

子育て支援課 ☎内線164

子育て支援課 ☎内線164

子育て支援課 ☎内線164

子育て支援課 ☎内線164

子育て支援課 ☎内線164

子育て支援課 ☎内線164

子育て支援課 ☎内線164

子育て支援課 ☎内線164

子育て支援課 ☎内線164

子育て支援課 ☎内線164

子育て支援課 ☎内線164

子育て世帯への臨時特別給付金について

国の新型コロナウイルス感染症緊急経済対策により、同感染症の影響が長期化する中で子育て世帯を支援する観点から、高校生までの子どもがいる対象の世帯等に臨時特別給付金を支給します。

所得額が、児童手当の所得制限限度額(下表)未満の人で次の①～④のいずれかに該当する児童を養育している人

- 令和3年9月分(9月生まれ)の児童については10月分の児童手当対象児童
- 平成15年4月2日～平成18年4月1日生まれ)の高校生等
- 里親等に委託され、または障害児入所施設等へ入所もしくは入院している高校生の施設入所児童等
- 令和3年10月1日～令和4年3月31日までに出産した児童

※①の人のうち、児童手当を町から支給している人は申請不要です。

※高校生のみを養育している世帯、児童手当を職場から受給している公務員、新生児の保護者は申請が必要となります。

児童手当の所得制限限度額等

扶養親族等の数	所得制限限度額	収入額の目安
0人	622万円	833.3万円
1人	660万円	875.6万円
2人	698万円	917.8万円
3人	736万円	960.0万円
4人	774万円	1,002.1万円
5人	812万円	1,042.1万円

※扶養親族の数が6人以上の限度額は、1人につき38万円を右表に計算します。

※所得額は、「給与所得者の場合」、源泉徴収票の「給与所得控除後の額」から社会保険料等の控除額(8万円)、障害者控除、医療費控除、雑損控除、小規模企業共済掛金などを差し引いた金額のことです。また、自営業などで確定申告をしている人は、確定申告書の所得金額合計からこれを差し引くこととなります。

カナガワビエンナーレ 国際児童画展巡回展

県内と58の国と地域の児童が描いた8000点を超える応募作品から、入選作品の一部を展示します。

☎2月9日(水)～15日(火)午前9時～午後5時 所町民センター

☎子育て支援課 ☎内線281

FAX(74)9141

子育て支援

さむかわの、こどもたち、すくすくと。

特集3 新型コロナワクチン3回目接種について

☎健康づくり課 ☎(74)1111 内線264 健康づくり担当 FAX(74)9141 (令和4年1月17日時点)

集団接種会場(寒川神社参集殿)では**2月6日(日)**から、個別医療機関では**2月7日(月)**から接種を開始します。

接種日程 通知発送・接種スケジュールを前倒しします

国の方針を踏まえて、直近の通知発送および接種スケジュールを右表のとおり前倒しします。

予約方法 65歳以上の人は予約不要

予約負担を軽減するため、「日時」と「会場(集団接種会場)」を指定して通知します。
※日時・会場の変更、キャンセルは可能です。個別医療機関は右下の表をご確認ください。

64歳以下の人は予約システム・コールセンターから

詳しくは送付する通知をご確認ください。

▼最新の通知発送および接種スケジュール

主な対象者	通知(接種券)発送予定	接種開始目安
2回目の接種完了時期		
令和3年7月ごろ	2月10日(木)	2月下旬から
令和3年8月ごろ	3月上旬	3月上旬から
令和3年9月ごろ	4月上旬	4月上旬から

寒川駅北口から集団接種会場へ臨時バスを運行します

集団接種会場の接種実施日に運行します。
正午を除く午前9時から午後5時まで1時間おきに運行しますので、ぜひご利用ください。※接種実施日以外は運行しません。

ワクチンの種類について

集団接種会場 武田/モデルナ社

個別医療機関 ファイザー社

※中和抗体の量について

ウイルスから感染を防ぐ「中和抗体」の量は、同一接種(2回目ファイザーから3回目ファイザー)より、交差接種(2回目ファイザーから3回目モデルナ)の方が上昇率が高いことが報告されています。

2回目接種を終了した18歳以上の人が対象です。接種は強制ではありません。

相談・お問い合わせは
ワクチン接種コールセンターへ

☎0120(10)6071 ※フリーダイヤル

▶月～土曜日 午前8時30分～午後5時30分 ※祝日を除く

※電話が混み合い、つながらない場合があります。その際は、あらためておかけ直してください。
※間違い電話が多くなっています。番号をご確認の上、おかけください。

子育てひろば

子どもと遊びながら、お母さん同士のおしゃべりも楽しめます。身長体重の測定、育児や栄養の相談もできます。

①3月7日(月) ①午前10時～10時50分
②午前11時～11時50分 ③健康管理センター

④乳幼児とその保護者、各回15組(先着順) ⑤申し込み時に説明書か直接

⑥子育て支援課 ☎内線165
のびのびすくすく担当
FAX(74)5613

離乳食講習会 スタートコース

①3月14日(月)午前10時30分～11時45分 ②健康管理センター ③4～5カ月の赤ちゃんの保護者、④離乳食の始め方や進め方について、講座やデモンストレーションを通して学ぶ

⑤2月1日(火)から子育て支援課へ電話か直接 ☎内線169
のびのびすくすく担当
FAX(74)5613

図書館おはなし会

①土曜日おはなし会
②2月19日、3月5日の土曜日 午前

11時～11時20分 ③寒川総合図書館
④幼児～小学生その家族も可) 各回5組(先着順) ⑤季節にちなんだ絵本や紙芝居の読み聞かせ

⑥2月5日(土) ⑦3月5日分は2月19日(土)午前9時から同館へ電話か直接

⑧おひだにだっこのおはなし会
⑨2月23日(水)午前11時～11時20分

⑩寒川総合図書館 ⑪0～2歳児とその親家族、5組(先着順) ⑫絵本やわらべうたを通して、楽しいふれあいの時間を過ごす

⑬2月1日(火)午前9時から同館へ電話か直接
⑭寒川総合図書館 ☎(75)3669
FAX(75)3669

南部おはなし広場

①おはなし広場小学生
②2月26日(土)午前11時30分～正午 ③南部文化福祉会館 ④町内在住の小学生、13人(先着順) ⑤本、紙芝居の読み聞かせ ⑥南部公民館おはなし広場ポランテア

⑦2月1日(火)午前9時から同館へ電話か直接
⑧おはなし広場幼児
⑨3月11日(金)午前10時30分～11時 ⑩南部文化福祉会館 ⑪町内在住の幼児とその親(家族) 9組(先着順) ⑫紙芝居や本の読み聞かせ ⑬南部公民館おはなし広場ポランテア

⑭2月11日(金)午前9時から同館へ電話か直接
⑮南部文化福祉会館 ☎(75)0281
FAX(75)1777

親子でミニリトミック体験

①3月11日(金)午前10時～10時30分 ②南部文化福祉会館 ③町内在住かつ勤の保護者とその幼児、6組(先着順) ④ボール、スカパー6を使って音楽遊び ⑤若林美穂さん、リトミック研究センター認定教室講師

⑥2月11日(金)午前9時から同館へ電話か直接
⑦南部文化福祉会館 ☎(75)0281
FAX(75)1777

子ども樹脂粘土教室


①2月26日(土)午前10時～11時30分 ②南部文化福祉会館 ③町内在住の小学生、10人(抽選) ④双子パンダの置物作り ⑤渋谷京子さん ⑥300円(材料費、2月13日(日)から2月20日(日)までに同館へ直接)

※申し込み者多数の場合2月13日(日)に抽選し、全員に電話で連絡します。

⑦2月1日(火)午前9時から同館へ電話か直接(2月12日(土)午後5時締め切り)
⑧南部文化福祉会館
☎(75)0281
FAX(75)1777

こんなコトがありました

令和3年12月18日、全日本エアロビクス選手権に、旭が丘中学校3年生の福地璃子さんが出場しました。昨年度の同大会で最優秀選手だった福地さんは、シードの立場で今大会に挑み、シングル、ペア、サーキットの3部門すべてで1位を獲得し、2年連続最優秀選手に選ばれました。「緊張したけど、MVPを取れてよかった」と安堵の表情を見せてくれました。



検査項目等

検査項目		自己負担金額	対象
胃がん	胃バリウム検査	3,100円	40歳以上
	胃内視鏡検査	5,000円	50歳以上の偶数歳の人
大腸がん	便潜血反応検査	1,000円	40歳以上
肺がん	胸部X線撮影	1,000円	40歳以上
	胸部X線撮影+喀痰検査	1,500円	
子宮頸がん	細胞診検査	2,000円	20歳以上の偶数歳の女性
子宮頸・体がん	細胞診検査	3,500円	
乳がん	マンモグラフィ2方向	2,000円	40歳代の偶数歳の女性
	視触診併用マンモグラフィ2方向	3,000円	
	マンモグラフィ1方向	1,500円	50歳以上の偶数歳の女性
	視触診併用マンモグラフィ1方向	2,500円	

がん施設検診受診期限は2月28日(月)まで

①2月28日(月)まで ②町内および茅ヶ崎市内の各実施医療機関 ③がん検診受診券の、本人確認のできるもの、顔写真付きのもの(生活保護受給者証明できるもの(生活保護受給者のみ)) ④各実施医療機関へ電話か直接

⑤注意事項
⑥対象年齢は、令和4年3月31日時点です

⑦75歳以上の人、生活保護受給者、住民税非課税世帯(世帯全員が非課税の場合)

人および無料受診券を持っている人は検診費用が免除になります

①肺がんの喀痰検査と子宮体がん検診は、医師の判断により実施されます

②受診には受診券が必要ですが、お持ちでない場合は、顔写真付きの身分証明書を持って健康づくり課へ電話か直接お問い合わせください

③健康づくり課 ☎内線266
健康づくり担当 FAX(74)9141

健康・スポーツ Health & Sports さむかわで、健やかに、暮らす。

高齢者肺炎球菌予防接種

①3月31日(木)まで ②町内および茅ヶ崎市内の各実施医療機関 ③接種日当日に町に住民登録があり、過去に一度も肺炎球菌ワクチンを接種していない④次の①②のいずれかに該当する人

①次の生年月日である
昭和31年4月2日～昭和32年4月1日
昭和26年4月2日～昭和27年4月1日
昭和21年4月2日～昭和22年4月1日
昭和16年4月2日～昭和17年4月1日
昭和11年4月2日～昭和12年4月1日
昭和6年4月2日～昭和7年4月1日
大正15年4月2日～昭和2年4月1日
大正10年4月2日～大正11年4月1日

②60～64歳で、心臓、腎臓、呼吸器の機能に身体障害者手帳1級程度の障がいがある ③4000円接種費、当日徴収。生活保護を受けている人は免除、接種時に証明できるものを持参 ④高齢者肺炎球菌予防接種接種券①の人には4月ごろに郵送、②の人は健康づくり課へお問い合わせください、本人確認ができるもの(顔写真付きのもの)、身体障害者手帳②に該当する人のみ

※詳しくは、さむかわ健康まよををご覧ください。

⑤各実施医療機関へ電話か直接
⑥健康づくり課 ☎内線266
健康づくり担当 FAX(74)9141

認知症サポーター養成講座～地域全体で支えになろう～

認知症サポーター養成講座を受講した人には、認知症サポーターの証として認知症サポーターカードをお渡しします。令和2年度までお渡ししていた「オレンジリング」も引き続きサポーターの証です。

①3月13日(日)午後1時30分～3時 ②町民センター ③町内在住かつ在勤または在学の人、20人(先着順) ④認知症とはどういうものか、認知症の予防、認知症の人と接するときの心

構成 ⑤キャラバンメイト養成研修修了者 ⑥筆記用具
※マスク着用、手指消毒、検温にご協力をお願いします。受講者の氏名、住所、電話番号は会場の施設管理者に提出します。

⑦2月7日(日)から高齢介護課へ電話か直接、ファックスの場合は氏名、住所、電話番号を記入して送信
⑧高齢介護課 ☎内線131
介護保険担当 FAX(74)5613

4月1日からの各種申請および届出書などの届出先

茅ヶ崎市消防本部予防課 (茅ヶ崎市茅ヶ崎1-1-1) への各種申請、届出一覧
消防用設備等関係 消防用設備等の着工・設置に関わる届出書等
危険物関係 危険物施設に関わる申請書および届出書、少量危険物、指定可燃物に関わる届出書、圧縮アセチレン等の貯蔵又は取扱いの開始(廃止)届出書等
火災予防条例関係 火を使用する設備等に関わる届出書、指定洞道等、催物開催、火気使用承認申請等
防火管理関係 工事中の消防計画、防火管理者講習再交付願、自衛消防組織に関わる届出、防火対象物点検結果報告等
茅ヶ崎市消防署寒川分署 (寒川町宮山396 ☎ (75) 8000 (現在の寒川町消防本部) でも受付可能な各種届出一覧 ※
防火管理者選任(解任)届、消防計画(変更)届、訓練実施計画、統括防火管理者選任(解任)届、全体についての消防計画(変更)届、消防用設備等(特殊消防用設備等)点検結果報告書、防火対象物使用開始届、露店等の開設届、火災とまぎらわしい煙又は火災を発生のおそれのある行為の届出書

※寒川分署で受け付け可能な届け出については、茅ヶ崎市消防本部でも受け付けできます。各申請・届出様式は茅ヶ崎市役所ホームページからダウンロードできます。



ダウンロードはこちら

消防本部予防課 ☎(75)80002
 消防本部事務課 ☎(75)80000
 消防本部総務課 ☎(75)80001
 消防本部予防課 ☎(75)80002
 消防本部予防課 FAX(75)80800



▼広域化によって変わります
 ①茅ヶ崎市と寒川町の消防本部が統合され、茅ヶ崎市消防本部となり、現在の寒川町消防署は茅ヶ崎市消防署寒川分署となります。
 ②消防広域化により、4月1日から「茅ヶ崎市火災予防条例」が適用されます。これに伴う主な変更点として、4月1日以降に設置される液体燃料を使用する「火を使用する設備等」に、地震等により作動する安全装置が必要となります。
 ③各種申請・届出書などの届出先表参照が茅ヶ崎市消防本部予防課茅ヶ崎市茅ヶ崎1-1-1 ☎(85)9943(3)になります。

茅ヶ崎市教育課 ☎内線5200
 学事指導担当 FAX(75)9907



(左)大澤教育長 (中央)徳永教諭 (右)小林校長(旭が丘中学校)

文部科学大臣 優秀教職員表彰を受賞しました

旭が丘中学校の徳永龍太郎教諭が文部科学大臣優秀教職員表彰を受賞しました。
 この表彰は、学校教育における授業実践に優れ、教員の模範として推奨すべき教員およびこれまで以上に学校の中心として活躍することが求められる全国の国公私立学校の現職の教職員校長等の管理職を除くを対象に、文部科学大臣により表彰されるものです。

お知らせ Topics さむかわの、話題、いろいろ。

4月1日から消防が広域化されます

4月1日からの茅ヶ崎市消防本部と寒川町消防本部の広域化の実施に向け、準備を進めております。茅ヶ崎市・寒川町が一丸となって住民の皆さまの安全・安心を守ってまいります。

▼広域化しても変わりません
 ①119番通報の仕方は変わりません。
 ②消防団は各市町でこれまでと変わらず活動します。

誌面に掲載したいイベント等は、新型コロナウイルス感染症の感染拡大防止のため、中止や延期となる場合があります。詳しくは各問い合わせて「へ」確認してください。

県障がい者スポーツ大会

■競技会と開催日/申込締切日

- ①フライングディスク 4月10日(日)／2月10日(木)
- ②陸上身体障がい者対象 4月17日(日)／2月18日(金)
- ③ボウリング知的障がい者対象 4月24日(日)／2月24日(木)
- ④アーチェリー(身体障がい者対象) 4月24日(日)／2月24日(木)
- ⑤水泳 4月29日(金)／2月24日(木)
- ⑥陸上知的障がい者対象 5月15日(日)／3月10日(木)

⑦⑧⑨県立スポーツセンター(藤沢市善行7-1-2)⑩湘南とうきゅうポウル(藤沢市遠藤滝ノ沢698-10)⑪県総合リハビリテーションセンター アーチERY場(厚木市七沢516)⑫相模原グリーンパール(相模原市中央区横山5-11-1) ⑬横浜市・川崎市を除く県内在住が在学の13歳以上(令和3年4月1日時点で)、⑭⑮は身体障がい者手帳が療育手帳を持っている人または療育手帳取得対象に準ずる障がいのある人。⑯⑰は身体障がい者手帳を持っている人または療育手帳取得対象に準ずる障がいのある人。

陸上競技体験教室

小学生から大人まで、4つの教室①小学生②ジュニア中学生・高校生③アスリート(18歳以上)④ジョギング・ランニング(中学生以上)に分かれて陸上競技の体験ができます。

②2月19日、26日の土曜日 午前8時25分～正午 雨天の場合は翌週土曜日に順延 ③田端スポーツ公園 ④各教室10人(先着順) ⑤国際陸上競技連盟公認指導者ほか ⑥図案みゆ・タロウ・運動のできる服装で
 ②2月1日(火)からEメールに、氏名、学年、性別、電話番号、希望する教室を記入して、NPO法人スポーツクラブ1994へ送信(開催日の前日締め切り)
 ③NPO法人スポーツクラブ1994 高橋 info@npc1994.com

ヘルスライフアカデミー ヒップアップトレーニング

②2月27日(日)午後2時～3時30分

所ヘルスライフジム fine ゲンキ ①18歳以上の人 15人(先着順) ②山中里穂さん トレーナー ③室内用シューズ、飲み物、運動のできる服装で
 ④2月1日(火)からスポーツ課へ電話か直接またはEメール(町ホームページから)で2月22日(火)締め切り
 ⑤スポーツ課 ☎内線272
 ⑥スポーツ推進担当 FAX(74)9141

さむかわスタートアップ教室

HAYASHIウオーターパークさむかわの魅力は、夏だけではなく！夏のプールが終わった後も、施設内多目的広場、管理棟施設を利用して町民の皆さまに楽しんでもらっています。
 ▲2月の楽しさアップ▼
 ▼楽器で脳の元氣アップはじめてのウクレレ教室
 ②2月5日(土)、12日(土)、19日(土)、26日(土)いずれも午前10時～11時
 ▼ランニングだけでは物足りない、下半身筋力アップ「ウオーキングサッカー」
 ②2月12日(土)、16日(水)、いずれも午前10時～11時
 ▼いろいろな運動で基礎体力アップ「幼児運動教室」
 ②2月12日(土)、19日(土) いずれも午前8時30分～9時30分
 ▼チームに入らなくても経験値アップ「幼児サッカー教室」
 ②2月26日(土)午前8時30分～9時30分

所HAYASHIウオーターパークさむかわ ③3000円(4回分のチケット代)チケットはどの教室でも使用可能
 ④HAYASHIウオーターパークさむかわスタートアップ教室事務局月・水・木・土曜日の午前9時～午後4時 ☎(81)5640
 ⑤sanukwapool-info@hscg.co.jp

体によさしい体操教室

③3月2日(水)午前10時～ 所町民センター ④町内在住が在勤の人 15人(先着順) ⑤カラダゴムを使った体ほぐし、身体調整体操など ⑥宇野ヨシ江さん 日本スポーツクラブ協会公認指導員 ⑦運動のできる服装・靴で
 ⑧2月1日(火)から町民センターへ電話か直接町民センター ☎(74)2333 FAX(75)2239

茅ヶ崎市保健所より

▲B型・C型肝炎の検査▼
 ▲40歳未満で初めて検査を受ける人 ▲エイズ即日検査▼
 ※匿名でも受診できます。
 所茅ヶ崎市保健所茅ヶ崎市茅ヶ崎1-8-2
 ※実施日はお問い合わせください。
 ⑧同所へ電話で
 ⑨茅ヶ崎市保健所 保健予防課 ☎(38)3321

住民税非課税世帯等に1世帯あたり10万円の臨時特別給付金を給付します

新型コロナウイルス感染症の影響が長期化する中で、速やかに生活や暮らしの支援を受けられるよう国の緊急経済対策の一環で実施する給付金です。
△左記対象世帯は申請が必要です▽
△令和3年1月以降、新型コロナウイルス感染症の影響で家計が急変し、世帯全員のそれぞれの1年間の収入見込み額期間内で任意の1カ月12を乗じた額が、住民税非課税相当額(下表を参照)以下となる世帯(家計急変世帯)
■町ホームページから申請書をダウンロードし、必要書類とともに総務課臨時特別給付金担当へ郵送(申請期限は9月30日(金)まで)
△住民税非課税世帯には1月中旬に町から確認書を郵送しました▽

町が把握している住民税非課税世帯等(令和3年12月10日時点で町に住民登録があり、かつ世帯全員の令和3年度住民税均等割が非課税である世帯)には、1月中旬に町から「確認書」を郵送しました。内容を「確認書」のうえ、早めに返送してください。

▼注意事項
 ・配偶者やそのほか親族からの暴力等を理由に町内に避難して居住している人(住民票がない場合も含む)で、かつ

対象世帯に該当する場合は、申請により給付対象となる場合があります。申請方法など詳しくは、本給付金コールセンターまでお問い合わせください。
■給付金コールセンター
 ☎0120(077)043(土日祝日を除く、平日の午前8時30分から午後5時30分まで対応)

■住民税非課税相当額の例(給与収入の場合)

家族構成の例	非課税相当収入限度額
単身または扶養親族がいない場合	97万円
配偶者・扶養親族(計1名)を扶養している場合	148万円
配偶者・扶養親族(計2名)を扶養している場合	190万円
配偶者・扶養親族(計3名)を扶養している場合	235.9万円
配偶者・扶養親族(計4名)を扶養している場合	281.5万円
障がい者、寡婦、ひとり親の場合	204.3万円

■総務課 ☎内線212
 臨時特別給付金担当
 FAX(74)9141



町ホームページはこちら

国民年金保険料の前納制度

国民年金には、保険料を前もって納めると割引引きになる前納制度があります。割引額(令和3年度実績)は左表のとおりです。

△納付書(現金)・クレジットカードによる前納▽

納付書(現金)の場合、任意の月から3月までの前納をすることができ、最初の月末が納付期限となり、期間によって割引額は異なります。最大で4月分から翌々年の3月分まで2年分の前納が可能です。

クレジットカードによる前納の場合、申し込み期限は、納付書(現金)での納付期限のそれぞれ2カ月前になります。口座振替による2年前納と同じく、4月分から翌々年3月分までの保険料を4月末に納付していただきます。

■納付書(現金)・クレジットカードによる前納の詳細

前納の種類	納付期限	割引額(令和3年度実績)
2年前納	4月分から翌々年3月分	4月末日 14,590円
1年前納	4月分から翌年3月分	4月末日 3,540円
6カ月前納	4月分から9月分 10月分から翌年3月分	4月末日 810円 10月末日

■口座振替による前納の詳細

前納の種類	申込期限	割引額(令和3年度実績)
2年前納	4月分から翌々年3月分	2月末日 15,850円
1年前納	4月分から翌年3月分	2月末日 4,180円
6カ月前納	4月分から9月分 10月分から翌年3月分	2月末日 1,130円 8月末日

△口座振替による前納▽
 上記以外に早割制度(当月分を当月内で口座から振替があります。早割にする)と、毎月50円(令和3年度実績額)が割引されます。初回は、翌月末日振替の納付期限と早割の納付期限が異なるため2カ月分引き落とされませんが、割引額は50円(1カ月分)です。免除制度の一部納付の承認を受けた場合は、早割制度は利用できません。
 ■納付書または年金手帳、預貯金通帳、口座の届け出印を持って、各金融機関またはゆうちょ銀行へ。ご不明な点は、藤沢年金事務所へお問い合わせください。
■藤沢年金事務所
 ☎0466(50)1151
 保険年金課 ☎内線124 年金担当
 FAX(74)5613



藤沢市・茅ヶ崎市・寒川町の2市1町では、広報誌の相互掲載を行っています。今回は「食べ物・スイーツ」をテーマに、2市1町を紹介します。

藤沢市 藤沢マイスターが作る和菓子!

藤沢市では、極めて優れた技能を持った人を藤沢マイスターとして認定しています。

はじめに紹介するのは、現代の名工を受賞した宮崎昇マイスターが作る和菓子「遊行寺」です。「遊行寺」は、白あんを使った半生の生地でジュシーなキンカンをまるごと1個包んだ和菓子で、毎年冬に行われる遊行寺の荘厳な法要「ツツ火」を表現しています。パッケージも、遊行寺の本堂をイメージしています。藤沢市の観光名産品に認定されている逸品です。

次に紹介するのは、県洋菓子協会の方を会長を務め、旭日双光章を受賞した渡部昭マイスターによる洋菓子「湘南藤沢MARRIAGE(マリッジ)」です。しっとり柔らかなスポンジ生地イチジクを包んだ洋菓子です。メルシ



遊行寺



湘南藤沢MARRIAGE

■藤沢市経済部産業労働課
 ☎0466(50)8222
 FAX 0466(50)8419

茅ヶ崎市 テイクアウトで味わう茅ヶ崎グルメ

毎月、茅ヶ崎市役所前広場には行列ができる一市役所前にある広場がお昼どきに活気づくことを存じてしょうか。色鮮やかなワゴンが3台ほど集まり、おいしそうなお味がしてきました。その日はキッチンカーウィーク。
 キッチンカーウィークとは、定期的に開催している事業で、さまざまな茅ヶ崎グルメをできたてで楽しめます。タコライスやロコモコ、しらす

弁当など、出店が日替わりのため、今日は何にしようかと悩むのもまた醍醐味の一つです。

新型コロナウイルス感染症がまん延したことで影響を受けた市内事業者を支援しようと、市が販売場所を提供したことから徐々に広まってきました。県立茅ヶ崎里山公園など市内4カ所で開催され、当市と藤沢市の事業者が交互に出店しあうなど交流の場にもなりました。

今だからこそ楽しむことができるキッチンカーで皆さんもおいしい茅ヶ崎グルメを味わってみませんか。
■茅ヶ崎市産業振興課観光担当
 ☎(02)1111
 FAX(87)6345



キッチンカーウィーク

寒川町

梶原景時館址のある一宮「豊月堂」の和菓子

1月9日から放送が開始された大河ドラマ「鎌倉殿の13人」でも描かれている、源頼朝の側近として力を発揮した「梶原景時」。景時は、町内の一宮の地に館を構えていた寒川町にゆかりの深い武将です。

今回は、この武将「梶原景時」にちなみ2つの和菓子を紹介いたします。はじめに紹介するのは「MANJU KAGETOKI」です。黄身あんにはバターとレーズンを練り込んだ洋の要素を含んだおまんじゅうです。パッケージは、平成29年に湘南地域在住の中学生から20代までの若者がデザインしたものを使っています。
 次に紹介するのは、大河ドラマ放映を控えた中、昨年の秋に生まれた景時最中です。梶原景時を刀の鏢で表現した最中は、お店でじっくりと仕込まれた自家製あんがぎゅっしり入った、皮の香りが香ばしい逸品です。パッケージは、梶原家の家紋とされる「丸に並び矢をもとにした」デザインが施されています。
和菓子処 豊月堂
 寒川町一宮1-23-13



MANJU KAGETOKI



景時最中

■広報戦略課 ☎内線252
 広報プロモーション担当
 FAX(74)9141

まちびとサーチ



平成29年発足、町内の製造業9社の若手経営者が集まる「さむかわ次世代経営者研究会」から、(株)ムラタの村田洋介さん・村田雄三さん、(株)菱和園の山田さん、(株)相生電子工業の矢島さんをご紹介します。同会は、お互いの会社の訪問や改善内容の共有など、他社のよい部分を学びながら自社に生かし、将来的に地域の活性化を目指して活動しています。

昨年2月には、各社の強みをPR動画などにまとめ、「オンライン展示会」を開催しました。視聴した企業からの反響はもちろん、「社員が協力しあいながら制作し、あらためて自社の強みを考えるきっかけとなった。」と各社内の団結が深まったこともあり、2回目となる「さむかわ次世代経営者研究会のホームページ」でのオンライン展示会「寒川の光る技術ここにあり」を2月1日(火)～28日(月)の間、開催することが決定しました。

「誇れる技術を持ったものづくりの現場が寒川町にあることを、企業の人だけでなく町の人にも知ってほしい。」と皆さん仲良く、和気あいあいと、笑顔で語ってくれました。



(株)ムラタ 村田洋介さん



(株)ムラタ 村田雄三さん



(株)菱和園 山田仁子さん



(株)相生電子工業 矢島源吾さん

図産業振興課 ☎内線762 企業支援担当 FAX(74)2833



さむかわ次世代経営者研究会 ホームページ



ものづくりオンライン展示会

お知らせ

全国中学生人権作文コンテスト入賞作品決定

このコンテストは、次世代を担う中学生の皆さんが、人権尊重の重要性、必要性について理解を深め、豊かな人権感覚を身に付けることを目的としています。令和3年12月17日に町表彰式で受賞者に賞状が授与されました。

旭が丘中学校 3年 桑原世成さん
旭が丘中学校 3年 清田ゆえんさん
旭が丘中学校 3年 中野比那さん
旭が丘中学校 3年 秋庭理子さん



旭が丘中学校 3年 中野比那さん
旭が丘中学校 3年 清田ゆえんさん
旭が丘中学校 3年 秋庭理子さん

高規格救急車を更新配備しました

令和3年12月21日、町消防本部の高規格救急車を更新配備しました。新車両は、町民の安全で安心な生活を守るための最新の救命資機材を装備し、救急隊員による高度な救命処置を行う広い車内空間を確保しました。車内にはオゾン式空気清浄機を取り付けて感染症対策を行うことで、救急搬送される傷病者の安全を確保しています。また車両安全装備を強化し、コーナセンサーや後部タイヤハウス内にLED灯を装備することで、緊急走行中の安全な活動を補助します。



町消防本部予防課 ☎(75)80003 消防担当 FAX(75)8080

119番通報の一時不通について

2月18日(金)午前0時～5時のうち5分程度、NTT東日本の電話交換機更新工事に伴い、固定・携帯・IP電話からの119番通報が一時的に利用できない場合がありますのでご注意ください。なお、110番通報は利用できます。

町消防署 ☎(75)80000 警備第1担当 FAX(75)8080

環境美化活動をサポートします

町の公共の場所の清掃活動に対し、ごみ袋の配布や、活動後のごみ(草取りや剪定枝も可)の収集を行なっています。

町内に住か不在または在学の友人、知人の団体も可

事前環境課へ直接 ☎内線4335 環境係全担当 ☎(74)1385



大気を24時間測定しています

大気中に浮遊し、大気汚染物質として人体への影響が懸念されているPM2.5(微小粒子状物質)などの自動測定器を町役場に設置し、測定結果を県ホームページで公表しています。高濃度になると予想される場合は、防災行政用無線などでお知らせします。

環境課 ☎内線4335 環境係全担当 ☎(74)1385

4月1日より自転車が大形ごみとなります

現在、自転車の収集区分は資源物の金属類ですが、4月1日以降は、大形ごみとなります。

募集

介護認定調査員

普通自動車免許を持ち、かつ介護支援専門員の資格または介護支援専門員の受験資格があり、保健医療福祉現場で5年以上実務経験がある人 1人
業務内容 要介護認定申請者宅等への訪問調査 勤務場所 町役場 勤務日時 週4日 午前8時45分～午後5時15分(土日祝日を除く) 報酬 前職の経験年数による、交通費支給 任期 4月1日～令和5年3月31日 選考方法 面接等
2月14日(日)までに写真を貼った履歴書と資格・免許の写しを持って高齢介護課へ直接
高齢介護課 ☎内線1331 介護保険担当 FAX(74)5613

Jアラート全国一斉情報伝達試験

町では、大地震、豪雨、武力攻撃などの災害が発生した、または発生する可能性がある場合に、全国瞬時警報システム(Jアラート)で国から送られてくる緊急情報を、防災行政用無線を使用してお知らせします。この緊急情報を確実に伝えるため、全国一斉に伝達試験を行います。

この試験は、町内に設置されている防災行政用無線から一斉に放送します。ご理解ご協力をお願いします。

2月16日(水)午前11時

放送内容 「これは、Jアラートのテストです」(3回) 「こちらは、防災さむかわです」

町民安全課 ☎内線464 災害対策担当 FAX(74)9141

マイナンバー事業の第2弾が1月から始まっています

マイナンバーカードを新規に取得した人は最大5000円相当のポイントの付与を受けることができます。マイナンバーカードをすでに取得した人のうち、現行のマイナンバーを申込みされていない人も対象となります。

今後、健康保険証として利用登録を行なった場合や、公金受取口座の登録が付与される場合があります。決定次第お知らせします。

町民窓口課 ☎内線175 総合窓口担当 FAX(74)5613

町技能者表彰・町商工会優良従業員表彰

町技能者表彰式

- 技能功労者(順不同) 小島清二さん(自動車整備士・有限会社社田島タイヤ商会)
- 豊田勝義さん(左官職・有限会社豊田左官工業)
- 優秀技能者(順不同) 伊東初美さん(調理師・中華料理好来)
- 川野真一さん(土木技士・株式会社阿諏訪建設)
- 吉川裕一さん(建員職・株式会社湘南建員)
- 大竹敦浩さん(調理師・あつちゃんのお台所)

町商工会優良従業員表彰式

- 優良従業員(順不同) 中島正博さん(相模開発株式会社)
- 松本恵江さん(村松商事株式会社)
- 金子弘樹さん(村松商事株式会社)
- 井上誠也さん(村松商事株式会社)
- 西村聡美さん(美容室ローフ)
- 廣田由美子さん(ジトフ廣田米酒店 図産業振興課 ☎内線764 商工労政担当 FAX(74)2833

会計年度任用職員募集

【1】一般事務員(障がい者)

平成16年4月1日以前に生まれた人で、障害者手帳等・身体障害者手帳・療育手帳・精神障害者保健福祉手帳をお持ちの1人、2人、勤務場所 町役場ほか、勤務日時 週20〜30時間曜日と時間は応相談、業務の内容によって異なる場合あり、給与 月額8万5355円〜13万1303円(条例に基づき交通費を支給) 任期 4月1日〜令和5年3月31日までの間で必要な期間 選考方法 面接

平成16年4月1日以前に生まれた人、4人業務内容 定例会への参加のほか、スポーツに関する実技指導、活動促進のための組織の育成、イベントへの協力、町民に対する理解を深める活動、勤務場所 定例会は基本的に町民センター会議室、そのほかスポーツイベントや講習会は別途お知らせ

町スポーツ推進委員(町非常勤特別職)

町内在住の満20歳以上の1人、4人業務内容 定例会への参加のほか、スポーツに関する実技指導、活動促進のための組織の育成、イベントへの協力、町民に対する理解を深める活動、勤務場所 定例会は基本的に町民センター会議室、そのほかスポーツイベントや講習会は別途お知らせ



さむかわエコネット会員

環境問題を自由に話し合い、環境を守る行動を提案・実行するボランティア団体で、38人の会員が活動しています。現在、一緒に活動してくれる人を募集しています。詳しくは、環境課へお問い合わせいただくか、さむかわエコネットのホームページをご覧ください。園さむかわエコネット(町役場環境課) 内線435 環境保全担当 FAX(74)13855



催し・講座

町立小・中学校適正化等に関する地域懇談会

①3月5日(土)午前10時から②9時30分開場③3月5日(土)午後3時から④2時30分開場、③3月12日(土)午前10時から⑤9時30分開場 ①北部文化福祉会館②南部文化福祉会館③シンコースポーツ寒川アリーナ(寒川総合体育館) ④小・中学校適正化等基本方針策定に際し、住民等

関係者と意見交換を行う町教育政策課 内線513 教育政策担当 FAX(75)9907

男女共同参画講座 女性のウェルビーイングって何だろう

3月1日(火)〜3月13日(日) YouTubeによる動画配信事前申し込み制 ①永田潤子さん 大阪市立大学大学院都市経営研究科教授 ②2月1日(火)から電子申請で(2月27日(日)締め切り) 町民窓口 内線474 相談・人権担当 FAX(74)2833



文政大学出張講座「炭水化物は冷まして食べなさい?」レジスタントスターチで腸活!!

3月12日(土)午後2時〜3時30分 町民センター ①5人(先着順) 町民窓口 文政大学健康栄養学部教授 ②2月1日(火)から学び推進課へ電話か直接、ファクスまたはEメール(町ホームページから)の場合は氏名、住所、電話番号を記入して同課へ送信 ※手話通訳が必要な人は2月15日(火)締め切り

本棚のだ〜なくんの「この本、知ってる?」

【猫語の教科書】

著者:ポール・ギャリコ 訳:灰島かり 出版社:筑摩書房

ある編集者が入手した謎の暗号文の原稿を解読してみると、それは子猫、野良猫、捨て猫たちのために猫語で書かれた「猫が人間の家に乗取るための教科書」でした。

野良猫が家に入り込む際に猫嫌いの男性を懐柔する駆け引きなどは、思わずニヤリとしてしまいます。また「人間はしゃべってはもめごとの種をまき散らす変な生物」などと、猫目線の間人観察が機知に富んでおり、「人間関係の処世術」としての側面もあるので、猫を飼っている人はもちろん、そうでない人でも楽しめる1冊です。

外国のエッセイ



本棚のだ〜なくん

町寒川総合図書館 ☎(75)3615 FAX(75)3669

写真が語る「昔」と「今」

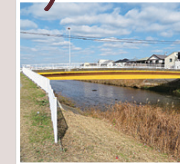
第10回 小出川の鷹匠橋

架け替え前の鷹匠橋(昭和63年撮影)

小出川に架かる鷹匠橋。大曲1丁目から茅ヶ崎市下尾・香川方面に向かう道が通っています。同じ名前の橋は一宮の目久尻川にもあります。(資料No.1801-782)



「今」



現在のようす(令和3年12月撮影)

現在の橋は平成3年に架け替えられました。延長43m、幅員5.5mという規模になり、位置は20mほど上流に移動しています。併せて駒寄川が小出川に注ぐ位置も160mほど上流に動き、新しい橋の近くになりました。

文書館は地域の記憶を後世に伝えるための活動を行っています。古い写真や記録などの情報をお知らせください。

町寒川文書館 ☎(75)3691 FAX(75)3758

寒川町家族防災会議の日

毎月第1日曜日は、寒川町家族防災会議の日です。会議のテーマを防災行政無線で放送しますので、家族で話し合しましょう。

今月のテーマ

家族一人ひとりが取り組む防災

災害時の公助の取り組みには限界があるため、日ごろから自分の身は自分で守る「自助」の取り組みを意識して、災害に備えることが重要です。災害発生時の被害を減らすためにも、平時から自宅や職場の災害リスクをハザードマップなどで確認し、危険回避のために必要な身の守り方や避難方法について話し合しましょう。

防災行政無線内容確認ダイヤル ☎(74)0999 町民安全課 内線464 災害対策担当 FAX(74)9141

パートナーシップ 宣誓制度が始まります! 寒川町では、2月1日から導入します。宣誓には予約が必要です。

シニアげんきポイント事業説明会

3月2日(水)午前10時〜11時②3月2日(水)午後2時〜3時③3月3日(木)午前10時〜11時 ①南部文化福祉会館②北部文化福祉会館③健康管理センター 町内在住の要支援・介護認定を受けていない65歳以上の1人 町社会福祉協議会ボランティアセンターへ電話か直接または下記2次元コードから



文化財学習センター収蔵品 出張展示「昭和のラジオ展」 2月5日(土)〜3月31日(木) 午前9時〜午後5時 町民センター 町教育政策課 内線513 社会教育担当 FAX(75)9907

園学び推進課 内線281 文化・生涯学習担当 FAX(74)9141

ボランティアセンター 佐野 ☎723721



さむかわエコネット
目久尻川クリーン作戦

目久尻川周辺のごみ拾いなどをします。
①2月19日(土)午前9時〜10時30分
所旭橋〜久保田橋のサイクルセンター
集合 ②マスク、長靴、帽子、汚れてもよい服装で(軍手、金ばさみ、ごみ袋は事務局で用意)
③さむかわエコネット事務局(町役場環境課) ☎内線4335
FAX(74)1385
さむかわエコネット 及川 ☎080(357)6211(当日のみ)

初めての小物盆栽講座

今回の苗木はモミジです。
①2月27日(日)午前9時〜正午 所町民センター ②町内在住か在勤の人10人(先着順) ③関平静夫さん 町盆栽会長 ほか ④500円(教材費、モミジの材料費、当日徴収)
①1月23日(日)午前9時から町民センターへ電話が直接
町民センター ☎(74)2333
FAX(75)2239

旅する世界遺産イタリア編

①3月12日(土)②3月19日(土)全2回、1回のみ受講可(午前10時〜11時30分 所南都文化福祉会館 ③町内在住か

会議

④は公開、⑤は非公開、⑥は書面会議 ※当日、内容によっては部分非公開となる場合もあります。
※新型コロナウイルス感染症対策のため、傍聴する際はマスクの着用、手指の消毒などをお願いします。37.5度以上の発熱など、当日の体調がすぐれない場合は傍聴を控えてください。
※書面会議への変更など、開催については町ホームページをご覧ください。

さむかわ元気プラン
推進委員会

①2月1日(火)午後1時30分〜午後1時25分まで受け付け 所町役場3階会議室 ②定員3人抽選 ③令和2年度各団体の実施事業報告/令和3年度各団体事業の推進状況/令和4年度さむかわ元気プラン推進活動について
④健康づくり課 ☎内線2605
健康づくり担当 FAX(74)9141

町立小・中学校適正化等検討委員会

①2月4日(金)午後3時から午後2時55分まで受け付け 所町民センター1階展示室 ②5人(抽選) ③未定
町教育政策課 ☎内線513
教育政策担当 FAX(75)9907

在勤の人 各15人(先着順) ④北イタリア/アメリカ/ウェンツァー、フィレンツェ/ローマを巡る4泊6日の旅 ⑤南イタリア/ローマ/ナポリ、アマルフィ/アルペロベッコを巡る4泊6日の旅 ⑥仲田政一さん 世界遺産検定マイスター
①2月5日(土)午前9時から同館へ電話が直接
所南都文化福祉会館 ☎(75)0281
FAX(75)1777

さむかわ名画座〜アメリカ映画の名女優たち〜

①3月19日(土)①午前10時から②午後1時から(いずれも30分前開場) 所町民センター ③町内在住か在勤の人各回25人(先着順) ④映画「カサブランカ」(1942年、マイケル・カーティス監督、102分の解説と上映)
①2月19日(土)から同センターへ電話が直接
町民センター ☎(74)2333
FAX(75)2239

回想サロン〜昭和30年代の懐かしの映像で心を返る〜

映像を見てクイズに答えたり、思い出を語り合ったりします。
①3月10日(木)午後1時〜2時30分 所寒川総合図書館 ②70歳前後の人(町内在住優先) 6人(先着順)

町総合計画審議会

①2月9日(水)午後2時から午後1時45分まで受け付け 所町消防本部講堂 ②5人(先着順) ③寒川町総合計画2040第1次実施計画の進捗状況について ほか
町企画政策課 ☎内線242
企画マーケティング担当
FAX(74)9141

地域自立支援協議会

①2月14日(月)午後1時から午後0時50分まで受け付け 所健康管理センター1 ②5人抽選 ③児童期における支援ネットワークの構築、地域生活支援拠点等の整備の推進について ほか
町福祉課 ☎内線145
障がい福祉担当 FAX(74)5613

教育委員会定例会

①2月21日(月)午後1時30分から(午後1時25分まで受け付け) 所東分庁舎2階会議室 ②5人(抽選) ③未定
町教育政策課 ☎内線511
教育政策担当 FAX(75)9907

まちづくり推進会議

①2月24日(木)午後3時から午後2時55分まで受け付け 所町役場3階

①2月22日(火)午前9時から同館へ電話が直接
町寒川総合図書館 ☎(75)3615
FAX(75)3669

普通救命講習

①2月10日(木)午後1時〜4時 所消防本部 ②町内在住か在勤または在学の中学生以上 10人(先着順) ③心肺蘇生やAED(自動体外式除細動器)、異物除去、止血法などを学ぶ
④消防本部予防課へ電話で
町消防本部予防課 ☎(75)8003
警防担当 FAX(75)8080

寄付

一般財団法人林財団より100万円の寄付がありました

一般財団法人林財団(大和市)林正幸理事長より、教育・子ども関係事業へ役立てていただきたいと100万円の寄付がありました。
今後の町の保育や子育て関連事業へ活用させていただきます。
ありがとうございました。
町財政課 ☎内線234
財政担当 FAX(74)9141



会議室 ⑤5人(抽選) ⑥まちづくり懇談会について ほか
町民協働課 ☎内線291
協働推進担当 FAX(74)9141

このほかにも情報があります。詳しくは町ホームページをご覧ください。
☎お詫びと訂正



広報さむかわ1月号特集2「梶原景時ってどんな人?」の10ページに誤りが2カ所ありました。
「梶原景時史跡めぐり」中
誤：3000円 正：2000円

保健対策ケアチームだより

～聞いてみよう、感染者の声～

県では新型コロナ療養者アンケートをホームページに掲載しています。感染が流行する中、感染者の経験談の中に感染予防のヒントがあります。

<新型コロナ感染症の基本的な感染対策>

- ・「マスクの着用」 ・「手指消毒」
・「換気」 ・「3密の回避」

<コロナ健康相談>

時間 平日 午前9時〜午後5時

☎(74)1111 内線266 FAX(74)9141

新型コロナウイルス感染症月別発表者数

寒川町発生状況 (1月12日時点)

年月	感染者数(人)
令和3年9月	61
10月	10
11月	0
12月	3
令和4年1月	13
計	87

ケアチームからの新型コロナウイルス感染症等に関する情報は湘南さむかわラジオでも放送しています。

寒川町YouTube動画 【令和3年1月】クラスター発生を防ぐために【STOPクラスター研修】

町保健対策ケアチーム ☎内線266 FAX(74)9141

「町梶原公顕彰会 副会長のメッセージ」中
誤：梶原景時 正：梶原景時

記事全般に関する注意事項

- ▼問い合わせ先が町役場の場合、電話番号は省略してあります
- ▼町役場宛て郵便は〒253-0196 ○〇課へ(住所は不要です)
- ▼申込時間は、特に記載のない場合午前8時30分から午後5時までです
- ▼申込方法の記載がない場合は、原則当日受け付けです
- ▼町が主催または共催する事業で、手話通訳や要約筆記を必要とする場合は、事前に担当課へご相談ください

神奈川・東京エリアに46の直営施設を運営。年間6,500件のご葬儀をお手伝いするへいあんグループ【平安レイサービス】
湘和会堂 では年間2,000件を超える生前相談を承っています
湘和会堂寒川 高座郡寒川町岡田1-15-3 JR相模線「寒川駅」北口徒歩1分 横浜銀行さん向かい(提携駐車場含む100台完備)
毎日10〜17時開館
もしもの時や事前のご相談は365日24時間いつでも対応
0120-24-8130 直営の葬儀など全国211社の互助会が使用できます
公式サイト しょうわ葬儀

ふわりと甘い香りがして、探すのは梅の花です。
寒川にはたくさんの方所に梅が咲いていますね。お気に入りの梅をぜひ教えてください。

日	月	火	水	木
		1 ⑩精神科医師によるこころの健康相談⑩[9、24日] ⑩手話講習会初級1[8日] ⑩さむかわ元氣プラン推進委員会	2 ⑩高齢者健康トレーニング教室[9、16日] ⑩法律相談⑩[9、16日]	3 ⑩マイナンバーカード交付窓口開設時間延長(17:15~19:00) ⑩消費生活相談⑩[7、10、14、17、21、24、28日] ⑩地域包括支援センター出張相談⑩⑩⑩[10、17、24日]
6 ⑩ロボットプログラミング・ワークショップ	7 ⑩【予約制】子育てひろば ⑩まかせて会員研修会[~10日]	8 ⑩司法書士相談(茅ヶ崎)⑩ ⑩人権相談⑩(予約は前日まで)[22日]	9 ⑩カナガワビエンナーレ国際児童画展巡回展[~15(火)] ⑩町総合計画審議会	10 ⑩マイナンバーカード交付窓口開設時間延長(17:15~19:00) ⑩卓球、サウンド・テーブルテニス教室[17、24日] ⑩普通救命講習
13	14 ⑩離乳食講習会スタートコース ⑩地域自立支援協議会	15 ⑩1歳6カ月児健診(⑩12:50~13:40) ⑩子育てひろば⑩⑩10:00~11:30) 中止 ⑩危険物取扱者試験対策受験準備講習会	16 ⑩Jアラート全国一斉情報伝達試験 ⑩【予約制】巡回ひろば(⑩10:00~11:30) ⑩木造住宅無料耐震相談⑩	17 ⑩マイナンバーカード交付窓口開設時間延長(17:15~19:00) ⑩ピーパー歯科検診 ⑩父親・母親教室いせんコース[25日] ⑩子育てひろば⑩⑩10:00~11:30) 中止
20 ⑩口腔がん検診	21 ⑩子育てひろば⑩⑩10:00~11:30) 中止 ⑩教育委員会定例会	22 ⑩子どもの歯科相談⑩ ⑩【予約制】巡回ひろば(⑩10:00~11:30) ⑩2歳児歯科健診(⑩12:40~13:30) ⑩寒川介護者のつどい(⑩13:30~15:30)	23 天皇誕生日 ⑩おひざにだっこのおはなし会(⑩11:00~11:20)	24 ⑩マイナンバーカード交付窓口開設時間延長(17:15~19:00) ⑩【予約制】巡回ひろば(⑩10:00~11:30) ⑩まちづくり推進会議
27 ⑩ヘルスライフアカデミー ⑩初めての小物盆栽講座	28 ⑩離乳食講習会ステップアップコース 納付期限日 保育料、国民健康保険料、介護保険料、後期高齢者医療保険料			

- ところの凡例**
- =之宮公園管理事務所
 - =寒川総合図書館
 - =町民センター
 - =町民センター分室
 - =北部文化福祉会館
 - =南部文化福祉会館
 - =健康管理センター
 - =大村地域集会所
 - =中瀬地域集会所
 - =倉見地域集会所
 - =シンコーススポーツ寒川アリーナ(寒川総合体育館)
 - =ふれあいの家こすもす
 - =子育て支援センター
 - =公開会議
 - =非公開会議
 - =定期開催の相談
 - =予約が必要な相談
 - =健康相談
 - =健康づくり課
 - =妊娠・出産、子育て、思春期の相談
 - =子育て支援課

- 健康相談**
- 平日9:30~11:30、13~16時 面談希望の場合は要予約
・生活習慣病予防や改善、禁煙、各世代の栄養などについて保健師、管理栄養士、看護師と相談できます。
- 健康づくり課 健康づくり担当
妊娠・出産、子育て、思春期の相談
子育て支援課 のびのびすくすく担当

イベントの凡例
①=子ども ②=催し ③=会議
④=健康 ⑤=講座 ⑥=相談

1月1日の人口と世帯 ()内:前月比較
48,570人(20人増)・20,192世帯(0)
※令和2年国勢調査確定値を基にした推計です。

金	土
4 ⑩【予約制】巡回ひろば(⑩10:00~11:30) ⑩3歳6カ月児健診(⑩12:40~13:30) ⑩町立小・中学校適正化等検討委員会	5 ⑩土曜開庁 8:30~正午 町民窓口課のみ ⑩おはなし図書館(⑩10:30~11:00) ⑩土曜日おはなし会(11:00~11:20) ⑩パドミントン教室[26日] ⑩文化財学習センター収蔵品出張展示[~3月31日]
レディオ湘南83.1メガヘルツ〔高座〕のこころ。(14:00~14:10)	
11 建国記念の日	12
18 ⑩7カ月児相談(⑩9:00~10:00) ⑩行政書士相談⑩	19 ⑩土曜開庁 8:30~正午 町民窓口課のみ ⑩土曜日おはなし会(⑩11:00~11:20) ⑩陸上競技体験教室[26日] ⑩東日本大震災から学ぶべきこと ⑩さむかわエコネット目久尻川クリーン作戦
25 ⑩こすもすカフェ(⑩14:00~15:30、参加費:1人100円) ⑩オレンジカフェ(⑩14:00~15:00、参加費:1人500円)	26 ⑩おはなし広場小学生 ⑩子ども樹能粘土教室
	誌面に掲載したイベント等は、新型コロナウイルス感染症の感染拡大防止のため、中止や延期となる場合があります。

定期開催の相談(祝日は除く)

- 消費生活相談:毎週月・木曜日10~16時(受付15時まで)
- 行政相談:奇数月第4金曜日13~15時
- 町民相談室 ⑩内線474
- 地域包括支援センター出張相談10~12時
- 北部文化福祉会館 毎週木曜日
- 地域包括支援センター(町役場内) ⑩(72)1294

急病のときは

※事前に必ず連絡をしてから受診してください。

茅ヶ崎市地域医療センター

日曜日・祝日・年末年始(いずれも12~13時は除く)
▶内科・調剤薬局 9~23時(午前受付11時30分まで、夜間受付22時30分まで)
▶小児科・外科・歯科 9~17時(午前受付11時30分まで、歯科除く)
平日・土曜日夜間(受付22時30分まで)
▶内科・小児科・調剤薬局 20~23時
⑩茅ヶ崎市地域医療センター 茅ヶ崎市茅ヶ崎3-4-23
☎(38)7532(調剤薬局)☎(38)5086
※新型コロナウイルス感染症感染拡大防止のため、平日の内科と祝日の内科の一部と外科を休診しています。また電話による予約診療に変更しています。(1月7日時点)

救急病院

⑩寒川病院 宮山193☎(75)6680
⑩茅ヶ崎徳洲会病院 茅ヶ崎市幸町14-1☎(58)1311
⑩茅ヶ崎市立病院 茅ヶ崎市本村5-15-1☎(52)1111
⑩湘南東部総合病院 茅ヶ崎市西久保500☎(83)9111
⑩茅ヶ崎中央病院 茅ヶ崎市茅ヶ崎2-2-3☎(86)6530

耳鼻咽喉科・眼科急患

日曜日・祝日・年末年始の診療場所・時間は茅ヶ崎市・寒川町消防指令センター救急情報案内へお問い合わせください。
⑩☎(85)0119

かながわ小児救急ダイヤル 毎日午後6時~翌8時

夜間、子どもの急な体調の変化や症状について、家庭での対処法や、すぐに医療機関にかかるべきか看護師がアドバイスします。治療や診断は行いません。
⑩☎045(722)8000 (携帯電話から #8000)

町消防☎(75)8000

次のようなときは迷わず119番通報してください。
・呼吸困難であるとき
・意識がないとき
・胸が苦しいとき
・激しく頭が痛いとき

予約が必要な相談

⑩子どもの歯科相談:22日(火) ⑩14:00~14:30
⑩子育て支援課 のびのびすくすく担当 ⑩内線165
⑩法律相談:2日(水)、9日(水)、16日(水)10:30~正午、13:00~15:30(1人30分)
⑩人権相談:8日(火)、22日(火)13~16時(予約は前日まで)
⑩司法書士相談:建国記念の日のためお休み
⑩行政書士相談:18日(金)13~16時(1人30分)
⑩町・町民相談室 ⑩内線474
⑩木造住宅無料耐震相談:16日(水)10~12時、13~16時(5人 先着順)
⑩町・都市計画課 都市計画・開発指導担当 ⑩内線324
⑩精神科医師によるこころの健康相談:1日(火)、9日(水)、24日(木)14~17時
⑩茅ヶ崎市保健所 ☎(85)1171
⑩司法書士相談(茅ヶ崎):8日(火)13~16時
⑩茅ヶ崎町役所 ☎(82)1111

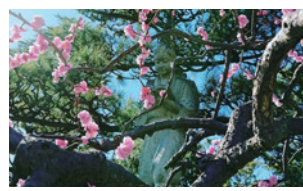
さむかわいっ♪
写真展

Instagram

このコーナーでは、皆さんに「#さむかわい」を付けて投稿していただいた写真や町が撮影した写真の紹介をしています。



梅が満開 (senasena_kさん)
咲いた白い梅も、「まだ寒い」と言い出しそうな日が続きますが、満開の梅は春を感じますね。



興全寺 (saku55さん)
2月の梅を興全寺から。二宮金次郎像もピンクの梅に見とれ、春の訪れを喜んでいるかもしれません。

今月の表紙

令和4年町消防出初式が1月9日開催されました。町消防隊員による消防演技、全消防団による一斉放水など消防力を披露しました。消防が広域化される4月以降も、消防本部と消防分団は、引き続き連携を図っていきます。

蔵のカルビ 銘柄黒毛和牛

ファミリー歓迎

営業日時：月～日曜日 ランチ(要相談)、ディナー 17:00～24:00
〒253-0106 寒川町宮山120-5 TEL: 0467-84-7088

■全席個室・半個室 ■ご人数やご予算などお気軽にご相談下さい。¥3,849(税込)～

売買・賃貸のことなら 幸せ造り (有)三洋ハウジング

売却物件募集中 空室のアパート 貸家募集中

(下取り・買取りいたします 相談無料・秘密厳守)

おかげ様で 40周年

〒253-0112 寒川町中瀬5-12 (電話局東側) 神奈川県知事免許(10)第12626号
TEL: 0467-74-6155 (代) https://www.sanyou-housing.co.jp/ 水曜、第2・3火曜日 定休日

ぼくらってこんないい星に暮らしているんだね

どんな小さなお困りごとでもご相談ください

地球にも住まいにも癒しを

住まいの相談館サン建設株式会社

〒253-0111 寒川町一之宮 1-6-41 (寒川駅南口・すぐそこ!)
フリーダイヤル0120-133-253 ホームページ www.sun-kensetsu.co.jp

今月のさんさん朝市は 2月3日と17日(木) あさ9:30～11:00 毎月第1・第3木曜日 新鮮野菜・手作り作品・フリマなど

ちょっぴり修理・あまもり止めます
水まわりフォーム・ペットまわりフォーム
ミニ地震補強と改修・防犯安心対策・新スラブ
新築・増改築・暮らしの相談どこへでも

HPよりかわら版をご覧ください! →

ミックス 責任ある木質資源を使用した紙 FSC® C004858

広報事業の財源とするため、有料広告を掲載しています。広告掲載の申し込みは企画部広報戦略課広報プロモーション担当(☎(74)1111 内線252 FAX(74)9141)へお問い合わせください。掲載されている広告については各広告主へお問い合わせください。

※新型コロナウイルス感染症感染者数は、お知らせの最後(21ページ)をご覧ください。

寒川町役場へのお問い合わせは ☎0467(74)1111 インターネットは 寒川町役場

Twitter ツイッター @samukawa_town

Facebook フェイスブック @samukawa.town

Instagram インスタグラム samukawa_official

LINE LINE @samukawatown

メール配信 防災情報などの配信

マチイロ スマートフォンなどで広報誌

マイ広報紙

レディオ湘南 83.1メガヘルツ 毎月第一金曜日14:00～14:10 「高座」のころ。」放送中