

# さむかわいいい

広報さむかわ

特集

大切な人を守るために

～今、私たちができるマスクでの感染対策～



samukawa

2021

11

No.742

大人から子どもまで  
知ってほしい！

# ウイルスに対抗できるのはマスク！

普段しているマスクの正しいつけ方、外し方を知っていますか？正しく使用できていないとせっかくのマスクの効果さがり、感染リスクが上がってしまいます。マスクの**正しい使用方法を身につける**ことで感染を防ぎましょう。

## マスクの選び方

マスクの生地は、不織布>布>ウレタンの順で効果があります。また、自分の顔のサイズに合ったもの(鼻、頬、あごに隙間ができないもの)を選ぶことが大切です。

## マスクのつけ方

- 1 手洗い**
- 2 マスクの表裏確認**
- 3 鼻に沿って形を作る**
- 4 ヒモを持ち耳にかけ、顔に隙間ができないようにフィットさせる**

## マスクの外し方 ※マスクは一回外したらできるだけ新しいものに取り換えましょう。

- 1 マスクの生地部分には触らずヒモだけを持って外す**
- 2 ふた付きのごみ箱(ない場合はビニール袋などにいれて)に捨てる**
- 3 手洗い**

## よくやってしまうダメなつけ方

**あごマスク**

**なぜダメ？**  
あごに付着していたウイルスを口元に運んでしまいます!!

**鼻だし**

**なぜダメ？**  
ウイルスはほとんどが鼻から侵入しています!!

# 要注意！マスクを外してしまうこんな場面

### 食事のとき

食事時の会話を控えることが最も大切です。できるだけ短時間にし、座席では隣の人と間隔を取って座り、真正面ではなく互い違いに座るのも有効です。黙食を心掛け、会話時は必ずマスクをつけましょう。



### たばこを吸うとき

喫煙所の混雑時の利用は避け、十分な間隔を取り、**会話や飲食は避けましょう**。利用前後にうがい・手洗い・手指消毒を徹底しましょう。これを機会に禁煙も考えてみませんか？



### ごみ捨てのとき

ごみ捨て時など、少しだからといって**気は抜かず**、人に会う可能性があるときはマスクを忘れないようにしましょう。玄関にマスクを置いておくこと忘れを防げます。



## まとめ

新型コロナウイルス感染症の感染者の半数は無症状者からのため、自分が無症状の感染者だった場合、感染を広げてしまう恐れがあります。感染させてしまった大切な人やその家族の中には、医療従事者や妊婦、高齢者がいるかもしれません。そして、その中から重症化する人が出てきてもうかもしれません。

また、ワクチン接種後も新型コロナウイルスに感染する可能性はあります。自分の行動で大切な人を危険な目にあわせないように**思いやりを意識**して、これからも**感染対策を習慣**にしていきたいと思います。

※事情によりマスクをつけられない人に対してのご配慮をお願いします。

# 大切な人を守るために ～今、私たちができるマスクでの感染対策～

昨年1月に、国内で初めて新型コロナウイルス感染症の患者が確認されてから2年が経とうとしています。手指消毒の励行、マスクの着用、換気の実施、3密の回避、外出の自粛など、一人ひとりができる範囲で感染対策をがんばってきました。しかし、変異株による感染拡大や、ワクチン接種後の感染リスクもあるため、これからは感染対策を習慣化していく必要があります。あらためて、感染対策の基本である「マスク」の気を付けたいポイントや効果を再確認し、正しい使い方を身につけましょう。

保健対策ケアチーム ☎(74)1111 内線264 FAX(74)9141

## 変異株の感染力は従来株の約3倍以上!?

今年の夏ごろから、感染は変異(デルタ)株が主流となってきました。この**デルタ株**は、これまでの新型コロナウイルスと別次元の感染力を持ったウイルスです。今回はデルタ株を例に、従来株との感染力の違いを知りましょう。

従来株	デルタ株
基本再生産数(Ro) 2~3人	基本再生産数(Ro) 7~8人
※基本再生産数とは…疫学において、感染者1人が、誰も免疫を持たない(感染予防をしていない)集団に加わったとき、平均して何人に感染を広げる可能性があるかを示す数です。	

## 考えてみましょう。..あなたがもし感染者だったら?

新型コロナウイルス感染症は症状が出る2日前から感染力があります。感染の半数は無症状者からの感染です。20分の会話だけでせきをしたときと同じくらいの飛沫が発生しています。マスクをつけると**感染リスクをどれくらい減らせるのか**知りましょう。

あなた(感染者)	会話の相手(非感染者)	感染リスク
マスクなし	マスクあり	40%減
マスクあり	マスクなし	80%減
マスクあり	マスクあり	90%以上減

マスク着用は飛沫の拡散を減少させます。症状がなくても人と接するときは**マスクをつけることが大切です**。



武田 保健師



文書館に所蔵されている資料検索用のパソコンで蔵書などを調べます。

お調べしましよっ。



寒川文書館 館長 高木秀彰

ようこそ文書館へ。今日は何か調べ物でしよっか。

西寒川駅がいつまであったのか知りたいのですが…



写真もご覧になりますか？

こんな資料が見つかりました。

自分が生まれた年まであった西寒川駅。どんな駅だったんだろう。行ってみたかったな。



写真と、ほかにもこんな資料もあります。

レトロな雰囲気の写真切符や駅名標の写真素材です。グッズも資料としてあります。



ほかにもさむかわ歴史ものがたり「図録さむかわ」この2冊は寒川の歴史を知ることが出来ます。14ページ湘南広域ニュースでは「図録さむかわ」より宮山緑地の載っている古い宮山村絵図を紹介しています。



八角広場から寒川駅方面 線路跡が遊歩道になっていて、一之宮公園には電車の車輪が。今度遊ぶときには子どもにも教えてあげよう。

# 寒川のあるこれ 寒川文書館

～あなたの調べ物をお手伝いします～

「寒川の〇〇が知りたい」「なかなかネット検索だけではわからない」と思ったとき、皆さんはどこに行きますか？誰に相談しますか？そんなときに利用をお勧めしたい施設が文書館です。文書館は、寒川町内外から寄せられるさまざまな問い合わせに対応しています。今回は文書館利用のひとつを紹介し、その役割を説明します。  
 寒川文書館 ☎(75)3691 FAX(75)3758



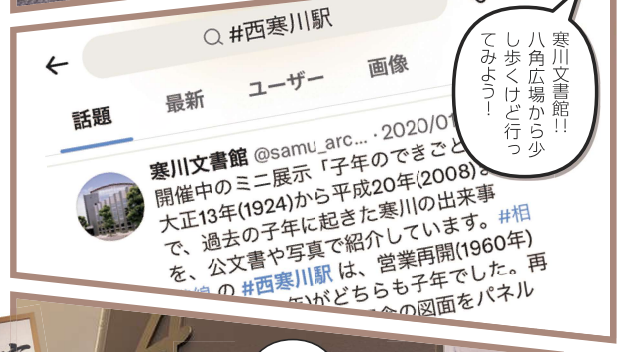
西寒川駅!! 昔ここに駅があったのね。

八角広場に遊びに来た子育てママ



ある日、一之宮八角広場

廃線?? 昔電車が走ってたのかな?



寒川文書館!! 八角広場から少し歩くけど行ってみよう!



西寒川駅を検索してみよう。



エレベーターが階段で4階へ…いいよ寒川文書館に。



着いたー! 寒川総合図書館。きれいな建物だなあ。ここに文書館があるんだな。

## 使ってみました文書館 山口寿々佳さん(中学1年生)

### 「学童疎開新聞」を制作

—文書館に来たきっかけは？—

小学6年生の冬休みに、地元を太平洋戦争について調べて新聞を制作する宿題が出ました。身近な人に尋ねようと、祖父に聞いたのですが、詳しいことは文書館に行ってみれば？と勧められました。

—文書館のことを知っていた？—

総合図書館を利用していたので、文書館の存在は知っていました。来てみると、総合図書館とは違い、専門的な資料がたくさんあるな、というのが第一印象でした。

—太平洋戦争時の寒川のことを調べて、いかがでしたか？—

最初は、この地域に空襲があったかどうかを知りたかったのですが、空襲はなかった。けれど、学童疎開を受け入れていたことがわかりました。疎開をしていた子どもたちは私と同世代。親元を離れた当時の子どもたちがどのような気持ちでいたのか、どのような生活をしていただのか、詳しく知りたいと思いました。



最初は、調べるといっても、その方法も全くわからなかったのですが、多くの資料の中から関連するものを出していただき、しかも、詳しく解説してもらえたのでとても助かりました。ほかの友達も学童疎開を調べた人はいますがまとめられたと思います。

—今後の利用について—

図書館にはない、寒川の地域資料がたくさんあり、しかも調べたいことについて丁寧に一緒に考えてくださるので、寒川や周辺地域のことについて知りたいことがある人にお勧めです。私も、地域ならではの情報を、知りたいと思ったときにまた文書館を利用したいと思います。



## 文書館15周年 レファレンス記録5千件以上

寒川文書館は、「寒川町史」編さん事業で収集した歴史公文書、古文書、写真、地図、刊行物などを保存、活用するため、寒川総合図書館とともに平成18年11月に開館し、今年で15周年となりました。

文書館は、開館以来、郷土愛と未来の創造に役立つ文書館をめざして、寒川に関する問い合わせに对应してきました。また、どのような問い合わせがあっても、どのような資料を提供したのか、その記録(レファレンス記録)を残し続けており、その件数も今では5千件を超えています。利用者の年齢層は小学生から高齢者まで幅広く、調べたいと思っているテーマもバラエティに富んでいます。

文書館では、保存している資料を活用し、できる限り皆さまのお役に立ちたいと考えています。「寒川のあるこれ」を調べたいと思ったとき、寒川総合図書館4階の文書館にぜひ足をお運びください。お待ちしております。

文書館資料  
取扱専門員  
富田 健司



寒川のマッチラベルコレクション



江戸時代の宮山村の古文書

ほかにもいろいろな資料があります！

## インターネット上にて、企画展 “相模線100年の記録”開催中

大正10年(1921)9月、相模鉄道が茅ヶ崎—寒川間で営業を開始し今年で100周年。「記録」をキーワードに相模線の歴史を振り返ります。



▲詳しくはこちら

<https://www.lib-arc.samukawa.kanagawa.jp/bunsoyo/index.html>

電化直前の気動車  
(平成3年 寒川駅)



## 利用案内

**所在地** 寒川町宮山135-1 寒川総合図書館4階  
**開館時間** 午前9時～午後5時  
平日の開館時間は、図書館と異なりますのでご注意ください。  
**休館日** 毎週月曜日(祝日の場合は開館)・年末年始・特別整理日  
☎(75)3691 FAX(75)3758  
✉bunshokan@town.samukawa.kanagawa.jp

## ツイッター ほぼ毎日更新中!

文書館の日常の活動、イベント情報、所蔵資料の紹介など、開館日はほぼ毎日更新して、寒川の話をお届けしています。ぜひアクセスして、フォローをお願いします。

[https://twitter.com/samu\\_archives](https://twitter.com/samu_archives)



▲詳しくはこちら

## 調べ物 あれこれ いろいろな問い合わせに対応しています

寒川中学校の同窓会を開催するので、在学当時の学校や街並を写した古い写真をスライドで上映してみんなで思い出を語りたい。

自分の生い立ちを振り返るため、一之宮八幡大神付近の商店や家々の屋号について調べたい。

地区で管理しているお堂を修理することになった。お堂が建てられた経緯を説明するための、資料を探している。

地区の人たちと災害に関する情報を共有したい。過去に寒川で発生した災害に関する記録を探している。

昭和44年に寒川神社から町の消防団に消防車が寄贈されたが、その経緯がわかる記録を探している。

小学校の開校50周年を記念し、冊子を作成する。開校当時の校舎や学区の様子がわかる写真があれば活用したい。

今年で、文化サークル創立50周年を迎えるので、記念誌を作成する。当時の寒川の出来事なども記念誌に収録したいので、調べ方を教えてください。

開店当時の店舗周辺の風景写真があれば、店のパンフレット制作に利用したい。

「なまほぼー」  
いろいろ使いたい  
方  
だ  
！



▼特別な事情により指定校の変更を  
▼11月末までに通知が届かない  
▼入学する児童の家庭には郵送で、中学校へ入学する生徒の家庭には小学校を通じてお渡しします。次の場合は学校教育課へご連絡ください。

## 新入学児童・生徒がいるご家庭へ 指定校のお知らせをお届けします

来年4月から町立小・中学校の新生1年生になる子どもがいる家庭に11月中旬以降、就学通知書で指定校をお知らせします。就学通知書は、小学校へ入学する児童の家庭には郵送で、中学校へ入学する生徒の家庭には小学校を通じてお渡しします。次の場合は学校教育課へご連絡ください。

希望する  
▼ほかの学区へ転居・転出の予定がある  
▼国立・私立学校、県立中等教育学校へ入学する  
※入学説明会は、令和4年1月に開催します。詳しくは就学時健康診断の会場でお知らせします。  
園学校教育課 ☎内線525  
学事指導担当 FAX(75)9907

## 放課後児童クラブへの 入所申し込みが始まります

来年4月から児童クラブへの入所を希望する児童の申し込み受け付けを行います。町では児童クラブの運営をNPO法人寒川児童保育会に委託し実施しています。子どもの心身の成長を支える生活の場として、児童クラブをご利用ください。

申込書記布日 11月1日(月)から  
NPO法人寒川児童保育会(岡田1-22-19)、学び推進課で配布  
受付場所 NPO法人寒川児童保育会  
受付期間 11月19日(金)～12月10日(金) 平日 午前10時～正午、午後1時～6時、土曜日は12月4日の午前10時～午後5時のみ受け付け  
園NPO法人寒川児童保育会 ☎(75)9907



②小学3・4年生の部  
旭小学校 4年 都甲 龍宏さん



①小学1・2年生の部  
旭小学校 2年 船山 蓮さん



④中学生の部  
寒川東中学校 3年 松原 咲希さん



③小学5・6年生の部  
旭小学校 5年 高橋 明里さん

### 最優秀賞作品

町内の小、中学生を対象に募集した防火ポスターの審査会が9月10日に行われ、①小学1・2年生の部②小学3・4年生の部③小学5・6年生の部④中学生の部の各受賞作品が決定しました。  
各最優秀賞作品は、火災予防運動などのポスターとして町内の各所で掲示します。また、すべての応募作

品を次の日程で展示しますので、ぜひご覧ください。  
展示日程・場所  
10月29日(金)～11月4日(木)・北部文化福祉会館  
11月5日(金)～令和4年1月7日(金)・消防本部  
園消防本部予防課 ☎(75)8002  
予防担当 FAX(75)8080

## 防火ポスターコンクール受賞作品決定!

# 子ども Child

さむかわの、こどもたち、すくすくと。

# 新型コロナウイルス ワクチン接種について



## 特集3

園健康づくり課 ☎(74)1111 内線264 健康づくり担当 FAX(74)9141

### ワクチンの2回目接種について

町内接種会場で使用しているファイザー社のワクチンは、1回目接種から3週間空けて、2回目接種を受けてください。※3週間後に必ず2回目を接種しなければいけないということではありません。3週間を過ぎても接種可能ですので、速やかに接種を受けてください。

### 誤情報にご注意ください

SNSなどで「ワクチン接種が原因でコロナに感染する」「臨床試験が終わっていないので安全性が確認できていない」など誤情報が拡散されています。厚生労働省など公的機関のホームページなどで正確な情報を確認してください。

### 接種済証・接種証明書について

接種済証 接種券の台紙の右側に、ワクチンのロット番号シールを貼付したものが接種済証となりますので、大切に保管してください。

#### 海外への渡航で使用使用する接種証明書

申請書(町ホームページまたは窓口配布)、接種済証(接種券の台紙の右側)、パスポートの写し(旅券番号、氏名がわかる箇所)、本人確認書類(マイナンバーカード、運転免許証、健康保険証など)、委任状(申請が本人でない場合)を持参の上、窓口へ直接または郵送で申請をお願いします(後日郵送します)。  
また氏名がパスポートに記載の氏名と異なる場合や職域接種での接種などの場合は、事前にご連絡ください。

※海外への渡航以外の目的による申請は受け付けできません。

### ワクチン接種の副反応

接種後1～2日程度は接種部位の痛み、頭痛、関節の痛みなどの発症があり、1回目よりも2回目接種後に発症することが多いと報告されています。接種後3日以内で回復することが多いですが、4日以上続く場合はかかりつけ医やお近くの医療機関にご相談ください。

#### 主な症状と発現割合

発現割合	症状	
	ファイザー社	武田/モデルナ社
50%以上	接種部位の痛み、倦怠感、頭痛	接種部位の痛み、倦怠感、頭痛、筋肉痛
10～50%	筋肉痛、悪寒、関節痛、下痢、発熱、接種部位の腫れ	関節痛、悪寒、吐き気、嘔吐、リンパ節症、発熱、接種部位の腫れ、発赤・紅斑
1～10%	吐き気、嘔吐	接種後7日以降の接種部位の痛みなど

※ファイザー社、武田モデルナ社ワクチンの添付文書より抜粋



接種済証

## 相談・お問い合わせは ワクチン接種コールセンターへ

☎0120(10)6071 ※フリーダイヤル  
☎050(2018)2341 ※通話料有料

月～土曜日  
午前8時30分～  
午後5時30分  
※祝日を除く

※電話が混み合い、つながらない場合があります。その際は、あらためておかけ直してください。※間違い電話が多くなっています。番号をご確認の上、おかけください。

誌面に掲載したイベント等は、新型コロナウイルス感染症の感染拡大防止のため、中止や延期となる場合があります。詳しくは各問い合わせ先へご確認ください。

ママと赤ちゃんのふれあい体操

ママと赤ちゃんが一緒にできる体操です。肩こりや腰痛の予防、ボディラインの引き締め、心身のリフレッシュなどに役立ちます。
11月25日(水)、29日(日)いずれも午前10時30分～11時30分 所 町民センター
町内在住か在勤の母親とその子(0歳児で首が据わっている乳児)各回5組(先着順) 株式会社オーエンススポーツ事業部指導員 園 パスオル(赤ちゃんの敷物)、動きやすい服装・マスク着用
11月1日(日)から同センターへ電話か直接
町民センター ☎(74)2333 FAX(75)2239

子育てひろば

子どもと遊びながら、お母さん同士のおしゃべりも楽しめます。身長体重の測定、育児や栄養の相談もできます。
12月6日(月)①午前10時～10時50分 ②午前11時～11時50分 所 健康管理センター

青空おはなし会

11月13日(土)午前11時～11時20分
幼児～小学生または親子(子どもだけの参加も可) 5組(先着順) 園 ルーフガーデンで季節を感じながら絵本の読み聞かせ(雨天時は室内で実施)
11月2日(火)午前9時から同館へ電話か直接

おひびにだっしんのおはなし会

11月24日(水)午前11時～11時20分
0～2歳児とその親(家族) 5組(先着順) 園 絵本やわらべうたを通して、楽しいふれあいの時間を過ごす
11月2日(火)午前9時から同館へ電話か直接

土曜日おはなし会

12月4日(土)午前11時～11時20分
幼児～小学生(その家族も可) 5組(先着順) 園 季節にちなんだ絵本や紙芝居の読み聞かせ
11月20日(土)午前9時から同館へ電話か直接

図書館のぬいぐるみおとまり会

お気に入りのぬいぐるみと一緒に

離乳食講習会 スタートコース

12月13日(日)午前10時30分～11時45分 所 健康管理センター
4～5カ月の赤ちゃんの保護者 園 離乳食の始め方や進め方について、講座やデモンストレーションを通して学ぶ
11月1日(日)から子育て支援課へ電話か直接
子育て支援課 ☎内線165

ハロウィーク藤沢 出前就職応援セミナー

11月25日(木)午前10時30分～11時30分 所 オンライン(ZOOM)
町内在住の未就学児を持つ保護者 10組(先着順) 園 ハロウィーク藤沢マザーズコーナーと子育て支援センターがコラボした、就職と子育ての両立を考えるオンラインセミナー
11月1日(日)から町子育て支援センターへ電話か直接

はなし会に参加し、ぬいぐるみは図書館にお泊りをします。翌日ぬいぐるみを迎える来てください。
12月3日(金)午後4時30分～おはなし会(お預かり)、4日(土)午前10時～お迎え
3歳～小学2年生(町内在住で初めて参加の人優先、両日とも保護者同伴) 5組(先着順) 園 ぬいぐるみ身長50cm以下、図書館利用券
11月13日(土)午前9時から同館へ電話か直接

子ども映画会「ライブラリーシネマSAMUKAWA」

12月19日(日)午前10時30分～正午
ひとりで鑑賞できる子ども 15人(先着順) 園 スノーホワイト～白雪姫とハナの大冒険
11月27日(土)午前9時から同館へ電話か直接

南部文化福祉会館の催し

所・南部文化福祉会館 ☎(75)0281 FAX(75)1777

おはなし広場(幼児)

12月10日(金)午前10時30分～11時
町内在住の幼児とその親(家族) 9組(先着順) 園 絵本の読み聞かせ
園 南部公民館おはなし広場ボランティア

町子育て支援センター ☎&FAX(75)4571
11月25日(木)午前10時～11時30分 所 茅ヶ崎市保健所(茅ヶ崎市茅ヶ崎1-8-1)
心身に病気や障がいなどがあっても、通常の歯科検診を受けにくい子ども 園 歯と食べ方の相談
町同所へ電話で
町茅ヶ崎市保健所 地域保健課 ☎(75)3314

おはなし図書館

11月6日(土)午前10時30分～11時
所 北部文化福祉会館
町内在住の幼児から小学生低学年(その家族も可) 5人程度(先着順) 園 本の読み聞かせ
読み聞かせボランティア
11月1日(日)午前9時から同館へ電話か直接
園 北部文化福祉会館 ☎(74)1515 FAX(74)7405

子どもパステルアート

11月27日(土)①午前10時～11時30分 ②午後1時30分～3時 所 町民センター
町内在住の小学生 各回10人(先着順) 園 奥田みきさん パステルインスタラクター

おはなし広場(小学生)

11月27日(土)①12月5日(日)いずれも午前11時30分～正午
町内在住の小学生 各回13人(先着順) 園 絵本の読み聞かせ
園 南部公民館おはなし広場ボランティア
11月6日(土)①11月13日(土)いずれも午前9時から同館へ電話か直接

子ども樹脂粘土教室

11月27日(土)午前10時～11時30分
町内在住の小学生 10人(抽選)
ミニ雪だるまのクリスマスカードを作る 園 渋谷京子さん 費300円(材料費、11月20日(土)までに同館へ直接)
11月6日(土)午前9時から同館へ電話か直接
11月12日(金)午後5時締め切り
※申し込み者多数の場合は11月13日(土)に抽選し、全員に電話で連絡します。



11月3日(水)から同センターへ電話か直接
町民センター ☎(74)2333 FAX(75)2239



寒川総合図書館の催し
所・寒川総合図書館 ☎(75)3615 FAX(75)3669
開館15周年記念オリジナルクリアファイルを差しあげます
11月3日(水)から(限定500枚なくなり次第終了)
※本やCDなどを借りた人

とじょかん宝くじ

配布期間 11月3日(水)～30日(火)
当選発表 12月5日(日)
当選者には景品として雑誌の付録などをお渡しします。景品引き換えは、12月5日(日)～21日(火)の期間に寒川総合図書館3階事務室までお越しください。

子どもクラフト教室

12月5日(日)午前10時～11時30分
町内在住の小学生 10人(抽選)
園 虎に天然石の丸いボールを抱かせたお守り作り 園 藤理恵子さん
クラフト作家 費300円(材料費、11月27日(土)までに同館へ直接)
特色鉛筆
11月13日(土)午前9時から同館へ電話か直接
11月19日(金)午後5時締め切り
※申し込み者多数の場合は11月20日(土)に抽選し、全員に電話で連絡します。



親子でクラフト教室

12月10日(金)午前10時～10時30分
町内在住の幼児とその保護者 6組(先着順) 園 フリスマスツリーを作る
園 南部文化福祉会館職員 費100円(材料費、当日徴収)
11月12日(金)午前9時から同館へ電話か直接

### 「がん検診(集団)」そろそろ考えてみませんか?

●12月15日(水)受け付け時間等は検診の約1週間前に通知  
 ●所健康管理センター  
 ●問診票などの書類(検診の約1週間前に通知)、受診券、本人確認ができるもの(顔写真入り)、健康手帳(持っている人)  
 ●11月1日(月)から健康づくり課へ電話か直接、はがきかファックスの場合は住所、氏名、生年月日、年齢、性別、電話番号、検査項目、受診券の有無を記入して、同課へ郵送か送信(11月8日(月)締め切り必着)

▲注意事項▼  
 ▼対象は受診時に町に住民登録がある人、年齢は令和4年3月31日時点です  
 ▼申し込み期間でも定員に達し次第締め切ります  
 ▼受診には受診券が必要です。持っていない人は申し込み時に申し出てください  
 ▼生活保護を受けている人、住民税非課税世帯(世帯全員が非課税)の人は、申し込みの時に申し出てください  
 ▼受診できない場合もありますので、詳しくは、さむかわ健康だよりをご覧ください

●健康づくり課 ☎内線266  
 ●健康づくり担当 FAX(74)9141

検査項目等		自己負担金額	対象	定員
胃がん	胃バリウム検査	1,500円	40歳以上	30人
大腸がん	便潜血反応検査	400円	40歳以上	30人
肺がん	胸部X線撮影	400円	40歳以上	25人
	胸部X線撮影+喀痰検査	1,000円		
子宮頸がん	細胞診検査	1,200円	20歳以上の偶数歳の女性	25人
乳がん	マンモグラフィ2方向のみ	1,800円	40歳代の偶数歳の女性	25人
	視触診併用マンモグラフィ2方向	2,500円		
	マンモグラフィ1方向のみ	1,300円	50歳以上の偶数歳の女性	
	視触診併用マンモグラフィ1方向	2,100円		

\*自己負担金は当日徴収

誌面に掲載したイベント等は、新型コロナウイルス感染症の感染拡大防止のため、中止や延期となる場合があります。詳しくは各問い合わせ先へご確認ください。

### ◆秋季テニス教室

●11月21日、28日、12月5日、12日の曜日(全4回) いずれも午前9時～11時  
 ●さむかわ庭球場 ●町内在住・在勤の人 20人(各回先着順)  
 ●費各回500円(消耗品代、当日徴収)  
 ●持飲み物、運動しやすい服装・マスク着用で  
 ●11月1日(月)～17日(水)の間に同課へ電話か直接もしくはEメール(町ホームページ)からで送信  
 ●スポーツ課 ☎内線272  
 ●スポーツ推進担当 FAX(74)9141

### ◆ヘルスライフアカデミー

◆腰痛予防トレーニング  
 ●11月28日(日)午後2時～3時30分  
 ●ヘルスライフジム fine(ゲンキ) ●15人(先着順) ●織田敦さん  
 ●健康運動指導士 ●持飲み物、室内用シューズ、運動しやすい服装・マスク着用で

### 町継走大会・ロードレース大会

●12月5日(日) 所川とのふれあい公園  
 ●持飲み物、体調管理チェックシート  
 ●11月1日(月)～24日(水)の間にスポーツ課にある所定の用紙に必要事項を記入して、町陸上競技協会(〒253-0103 小谷1-17-34)へ郵送  
 ▲継走大会▼  
 ●集合時間 午前7時30分  
 ●町内在住か在勤または在学の小学生以上の人

●11月1日(月)～24日(水)の間に同課へ電話か直接もしくはEメール(町ホームページ)からで送信  
 ●スポーツ課 ☎内線272  
 ●スポーツ推進担当 FAX(74)9141

●11月1日(月)～24日(水)の間に同課へ電話か直接もしくはEメール(町ホームページ)からで送信  
 ●11月1日(月)～24日(水)の間に同課へ電話か直接もしくはEメール(町ホームページ)からで送信  
 ●11月1日(月)～24日(水)の間に同課へ電話か直接もしくはEメール(町ホームページ)からで送信

●11月1日(月)から高齢介護課へ電話か直接、ファックスの場合は氏名、住所、電話番号を記入して送信  
 ●高齢介護課 ☎内線133  
 ●介護保険担当 FAX(74)5613

●12月5日(日)午後1時30分～3時  
 ●所南部文化福祉会館 ●町内在住か在勤または在学の人 20人(先着順)  
 ●内認知症とはどういうものか、認知症の予防、認知症の人と接するときの心構え  
 ●関キヤバランメイト養成研修修了者の高齢介護職員 ●室内用シューズ、筆記用具  
 ●11月1日(月)から高齢介護課へ電話か直接、ファックスの場合は氏名、住所、電話番号を記入して送信  
 ●高齢介護課 ☎内線133  
 ●介護保険担当 FAX(74)5613

●11月24日(水)午前10時～正午、午後1時15分～4時  
 ●町役場正面玄関前  
 ●健康づくり課 ☎内線2664  
 ●健康づくり担当 FAX(74)9141

●11月22日(水)午前9時～正午受け付け時間は申し込み時にお知らせ  
 ●健康管理センター  
 ●町に住民登録がある20歳以上で、今年度中に医療機関や町事業等で骨密度測定を実施していない人 60人(先着順)  
 ●骨密度の測定、骨に必要な栄養の取り方の講義(30分程度)  
 ●かかとで計測するため、ストッキングの着用は避けてください  
 ●11月8日(日)から健康づくり課へ電話か直接  
 ●健康づくり課 ☎内線266  
 ●健康づくり担当 FAX(74)9141

●11月1日(月)～24日(水)の間に同課へ電話か直接もしくはEメール(町ホームページ)からで送信  
 ●11月1日(月)～24日(水)の間に同課へ電話か直接もしくはEメール(町ホームページ)からで送信  
 ●11月1日(月)～24日(水)の間に同課へ電話か直接もしくはEメール(町ホームページ)からで送信

●11月1日(月)～24日(水)の間に同課へ電話か直接もしくはEメール(町ホームページ)からで送信  
 ●11月1日(月)～24日(水)の間に同課へ電話か直接もしくはEメール(町ホームページ)からで送信  
 ●11月1日(月)～24日(水)の間に同課へ電話か直接もしくはEメール(町ホームページ)からで送信

●11月1日(月)～24日(水)の間に同課へ電話か直接もしくはEメール(町ホームページ)からで送信  
 ●11月1日(月)～24日(水)の間に同課へ電話か直接もしくはEメール(町ホームページ)からで送信  
 ●11月1日(月)～24日(水)の間に同課へ電話か直接もしくはEメール(町ホームページ)からで送信

●11月1日(月)～24日(水)の間に同課へ電話か直接もしくはEメール(町ホームページ)からで送信  
 ●11月1日(月)～24日(水)の間に同課へ電話か直接もしくはEメール(町ホームページ)からで送信  
 ●11月1日(月)～24日(水)の間に同課へ電話か直接もしくはEメール(町ホームページ)からで送信

●11月1日(月)～24日(水)の間に同課へ電話か直接もしくはEメール(町ホームページ)からで送信  
 ●11月1日(月)～24日(水)の間に同課へ電話か直接もしくはEメール(町ホームページ)からで送信  
 ●11月1日(月)～24日(水)の間に同課へ電話か直接もしくはEメール(町ホームページ)からで送信

●11月1日(月)～24日(水)の間に同課へ電話か直接もしくはEメール(町ホームページ)からで送信  
 ●11月1日(月)～24日(水)の間に同課へ電話か直接もしくはEメール(町ホームページ)からで送信  
 ●11月1日(月)～24日(水)の間に同課へ電話か直接もしくはEメール(町ホームページ)からで送信

●11月1日(月)～24日(水)の間に同課へ電話か直接もしくはEメール(町ホームページ)からで送信  
 ●11月1日(月)～24日(水)の間に同課へ電話か直接もしくはEメール(町ホームページ)からで送信  
 ●11月1日(月)～24日(水)の間に同課へ電話か直接もしくはEメール(町ホームページ)からで送信

●11月1日(月)～24日(水)の間に同課へ電話か直接もしくはEメール(町ホームページ)からで送信  
 ●11月1日(月)～24日(水)の間に同課へ電話か直接もしくはEメール(町ホームページ)からで送信  
 ●11月1日(月)～24日(水)の間に同課へ電話か直接もしくはEメール(町ホームページ)からで送信

●11月1日(月)～24日(水)の間に同課へ電話か直接もしくはEメール(町ホームページ)からで送信  
 ●11月1日(月)～24日(水)の間に同課へ電話か直接もしくはEメール(町ホームページ)からで送信  
 ●11月1日(月)～24日(水)の間に同課へ電話か直接もしくはEメール(町ホームページ)からで送信

●11月1日(月)～24日(水)の間に同課へ電話か直接もしくはEメール(町ホームページ)からで送信  
 ●11月1日(月)～24日(水)の間に同課へ電話か直接もしくはEメール(町ホームページ)からで送信  
 ●11月1日(月)～24日(水)の間に同課へ電話か直接もしくはEメール(町ホームページ)からで送信

●11月1日(月)～24日(水)の間に同課へ電話か直接もしくはEメール(町ホームページ)からで送信  
 ●11月1日(月)～24日(水)の間に同課へ電話か直接もしくはEメール(町ホームページ)からで送信  
 ●11月1日(月)～24日(水)の間に同課へ電話か直接もしくはEメール(町ホームページ)からで送信

●11月1日(月)～24日(水)の間に同課へ電話か直接もしくはEメール(町ホームページ)からで送信  
 ●11月1日(月)～24日(水)の間に同課へ電話か直接もしくはEメール(町ホームページ)からで送信  
 ●11月1日(月)～24日(水)の間に同課へ電話か直接もしくはEメール(町ホームページ)からで送信

●11月1日(月)～24日(水)の間に同課へ電話か直接もしくはEメール(町ホームページ)からで送信  
 ●11月1日(月)～24日(水)の間に同課へ電話か直接もしくはEメール(町ホームページ)からで送信  
 ●11月1日(月)～24日(水)の間に同課へ電話か直接もしくはEメール(町ホームページ)からで送信

●11月1日(月)～24日(水)の間に同課へ電話か直接もしくはEメール(町ホームページ)からで送信  
 ●11月1日(月)～24日(水)の間に同課へ電話か直接もしくはEメール(町ホームページ)からで送信  
 ●11月1日(月)～24日(水)の間に同課へ電話か直接もしくはEメール(町ホームページ)からで送信

●11月1日(月)～24日(水)の間に同課へ電話か直接もしくはEメール(町ホームページ)からで送信  
 ●11月1日(月)～24日(水)の間に同課へ電話か直接もしくはEメール(町ホームページ)からで送信  
 ●11月1日(月)～24日(水)の間に同課へ電話か直接もしくはEメール(町ホームページ)からで送信

●11月1日(月)～24日(水)の間に同課へ電話か直接もしくはEメール(町ホームページ)からで送信  
 ●11月1日(月)～24日(水)の間に同課へ電話か直接もしくはEメール(町ホームページ)からで送信  
 ●11月1日(月)～24日(水)の間に同課へ電話か直接もしくはEメール(町ホームページ)からで送信



藤沢市・茅ヶ崎市・寒川町の2市1町では、広報誌の相互掲載を行なっています。今回は「自然・紅葉」をテーマに、2市1町を紹介します。

### ＜藤沢市＞ 秋空の下を彩る 色とりどりのコスモス

10月中旬以降に、藤沢市内のコスモスは見ごろを迎え、例年多くの人が訪れ、秋を堪能する姿が見られます。遠藤地区では、2005年度から景観形成のため遊休農地を活用し、市内の若手農業者団体であるさがみ農協藤沢市青少年藤友会がコスモスを育てています。湘南大庭地区では、2015年度から、藤沢市とさがみ農協藤沢市農業経営士協議会、若者しごと応援塾ユースワークふじさわが連携してコスモスを育てています。両地区ともに、丹精込めて育てられたコスモスが畑いっぱいに咲き乱れ、風光明媚な景色を楽しめることはもちろん、地域社会のふれあい・交流の場としても活用されています。



コスモス(湘南大庭地区)

両地区では毎年、コスモスの摘み取りイベントを行なっていますが、遠藤地区では今年度、新型コロナウイルス感染症の影響で、コスモスの摘み取りイベントを行うことができませんでしたが、また例年通り多くの人にイベントを楽しんでもらえる日が来ることを、関係者一同、願っています。  
園藤沢市農業水産課  
☎0466(50)3532  
FAX 0466(50)8050

### ＜茅ヶ崎市＞ 茅ヶ崎の海が作り出した 自然と文化

「相模なる 小和田が浦の 姥島は たれをまつやら」ひとりをすゑ。かつて、京都の公卿近衛基が京都から地方へ向かう際に、海に浮かぶえぼし岩に京都で待つ人を重ね合わせ、思いははせて詠んだと考えられています。



えぼし岩と富士山

茅ヶ崎のシンボルえぼし岩は正式名称を姥島といいます。大小50個以上からなる岩礁群で、ひときわ目を引く最大の岩の形状が烏帽子(昔の公家のかぶり物)によく似ていることが、由来となっています。えぼし岩は、豊かな漁業として海産物をもたらすだけでなく、観光名所としての魅力も持ち合わせていて、「こつこつ」と大きくインパクトのある外観をより近くで楽しみたいと、周遊船やダイビング、SUPなどをする人でにぎわっています。1200年前から今も変わらず海に佇んでいるえぼし岩は、四季を問わず茅ヶ崎が作り出した自然と文化を私たちに感じさせます。  
園茅ヶ崎市秘書広報課  
☎82-1111 FAX(87)6345

＜寒川町＞  
緑に囲まれた宮山緑地  
併財天が祭られた池  
寒川小学校北側の坂の途中に、かつ



宮山村絵図(寒川神社蔵)



宮山緑地(宮山1303番地)

て湧水をたたえた池があります。中央に、石の祠に併財天が祭られていることから併天池と呼ばれ、古くから地域の人たちに親しまれてきました。江戸時代初期には、この池はかんがい用水として付近の田畑を潤していたと伝えられています。宮山村の概要を記した「村明細帳」には「溜池一反二畝(約1200平方メートル)」と記されていて、幕末の宮山村の絵図にも渦巻き状の池の絵が描かれています。現在、池の周りには多くの木々に覆われ、秋にはもみじが素晴らしく、安らぎの散策路となっています。  
園広報戦略課 ☎内線252  
広報プロモーション担当  
FAX(74)9141

## 中小企業事業継続緊急支援給付金(第4弾)

新型コロナウイルス感染症の感染拡大に伴い、売上が減少している事業者の事業継続を支援するため、給付金を支給します。  
対象事業者  
・ 町内に事業所を有する中小企業者  
・ 小規模企業者、個人事業者、営農者  
・ 令和3年8月～9月までのうち、ひと月(以下)、対象月の売上高が、前年または前々年同期比で20%以上減少している事業者

※創業後1年未満の事業者は、可能な期間において比較します。  
※国の月次支援金(8月～9月)分または県の新型コロナウイルス感染症感染拡大防止協力金(第13弾～第14弾)もしくは県の酒類販売事業者支援給付金(8月～9月)の対象となる場合は、本給付金の対象外です。

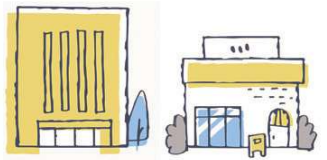
給付金額の上限		給付金額の上限
対象区分	個人事業者	10万円
	法人	
	小規模事業者	20万円
	中小企業者	30万円

### 申請方法

- ・ 町産業振興課へ原則郵送で申請に必要な書類等
  - ・ 申請書および算定書
  - ・ 町内で事業を行なっていることがわかる書類(個人事業の開業届など)
  - ・ 売上高(対象月)とそれに対応した前年または前々年同期(がわかる書類(確定申告書や売上台帳など))
  - ・ 給付金振込先の金融機関を確認できる書類(通帳のコピー ※金融機関支店 □座種別、□座番号、名義人氏名(カナ)がわかる画)
- ※詳細は左記2次元コードをご覧ください。  
申請期間 11月1日(月)～12月24日(金)(※口消印有効)  
園産業振興課 ☎内線763  
商工労働担当 FAX(74)2833



寒川エコノミックガーデニングホームページ



## 本棚のだ～なくんの「この本、知ってる?」

監修：NPO法人Japan Hair Donation & Charity  
出版社：KuLaScip

寄付された髪の毛から作ったウィッグを、何らかの理由で髪に悩みを持つ子どもたちに無償で提供する活動、ヘアドネーションに関わる人々のインタビュー集です。寄付に必要な髪の長さがタイトルになっています。

活動団体の理想は「必ずしもウィッグを必要としない社会」。誰もが偏見にさらされることなく、心地よく過ごせる社会です。本で知ること、その理想への一歩となることでしょう。



本棚のだ～なくん

園寒川総合図書館 ☎(75)3615  
FAX(75)3669

## 写真が語る“昔”と“今”

### 第7回 町営プール

町で初となる町営プール(昭和40年ごろ撮影)  
昭和36年に町制施行20周年事業として、現在の県営寒川新橋アパート南側に建設されました。(資料No.0835-065)



“昔”

現在の町営プール - HAYASHIウォーターパークさむかわ(令和3年6月撮影)  
昭和60年、県営水道創設50周年事業として、現在地に新たなプールを建設。スライダープールなどが人気を呼び、寒川の夏を彩るスポットとして賑わいをみせました。施設破損により平成25年から営業を中止していましたが、今夏、装いを新たにオープンしました。



文書館は地域の記憶を後世に伝えるための活動を行なっています。古い写真や記録などの情報をお知らせください。  
園寒川文書館 ☎(75)3691 FAX(75)3758



### お知らせ

誌面に掲載したイベント等は、新型コロナウイルス感染症の感染拡大防止のため、中止や延期となる場合があります。詳しくは各問い合わせ先へご確認ください。

### 令和4年度給与支払報告書を配布します

11月1日(月)～12月28日(火) 土・日曜日、祝日を除く開庁時間内 副東分庁舎1階 4年未調整等事務担当室 ※年末調整等・給与支払報告書説明会は開催しません。所得税関係の書類は町役場では配布しませんので、戻り税務署(☎0466(2)2141)にお問い合せください。  
国税徴収納課 ☎内線422  
町民税担当 FAX(74)1385

### J・COM専用端末から防災行政用無線の音声放送を直接聞くことができます

防災行政用無線放送および気象庁の緊急地震速報を、自宅で確実に受け取れるJ・COMの専用端末の利用料金を補助します。有事の際に避難準備および避難行動等がとれるよう、ぜひご利用ください。詳しくは、

### 中小企業で働く人の退職金をサポート

中小企業で働く人のために国がサポートする中小企業退職金共済制度があります。詳しくは同制度のホームページをご覧ください。中小企業退職金共済事業本部へお問い合わせください。  
中小企業退職金共済事業本部 ☎03(6907)12334  
産業振興課 ☎内線764  
商工労働担当 FAX(74)2833

### 犬・猫あわせて10頭以上飼っている人は届出が必要です

近年、飼い主が犬や猫を飼育できる数を超えて増やしてしまい、世話ができなくなってしまう多頭飼育崩壊が全国で多く発生しています。犬と猫をあわせて10頭以上飼っている人は、多頭飼育崩壊を防ぐためにも必ず届け出てください。

町民健康課 衛生課 ☎(38)3317

### 秋季全国火災予防運動

令和3年度全国統一防火標語「おうち時間 家族で点検 火の始末」火災が発生しやすい時季を迎え、火

町民安全課にお問い合わせください。

### 注意事項

対象は、町内在住の75歳以上でひとり世帯の人(対象以外の人は全額自己負担) ▼専用端末の設置・撤去に関する工事費用および電気料金は自己負担となります ▼利用するには、町からの承認後(株)J・COM湘南・神奈川との貸与契約が必要となります

補助期間は令和6年3月31日までです  
町民安全課へ直接 ☎内線463  
町民安全課 FAX(74)9141  
災害対策担当



町防災情報サービス端末  
サイズ:縦約8cm×横約8cm×高さ約8cm

### 全国一斉「女性の人権ホットライン」強化週間

夫やパートナーからの暴力やストーカーなど、女性をめぐるさまざまな人権問題の解決を図るための相談活動の強化を目的に、全国一斉「女性の人権ホットライン」強化週間を実施します。  
11月12日(金)～18日(木)午前8時30分～午後7時(土・日曜日は午前10時～午後5時)  
女性の人権ホットライン ☎0570(070)810

災害発生の防止、火災による死者の減少等を目的に、秋季全国火災予防運動を実施します。火の取り扱いや後始末に注意するなど、火災予防を徹底しましょう。

住宅を火災から守るために、半年に1回は住宅用火災警報器の点検ボタンを押すか点検ひもを引っ張り、作動確認をしましょう。住宅用火災警報器の交換の目安は、設置してから10年です。警報器本体に記載された設置年月「製造年」を確認し、古くなったものは交換してください。  
11月9日(火)～15日(日)  
消防本部予防課 ☎(75)8002  
予防担当 FAX(75)8080

### 募集

### 地域の課題を町長と考える「まちづくり懇談会」オンライン参加者

町民の皆さんと町長が、地域課題の解決に向けて話し合う「まちづくり懇談会」のオンライン参加者を募集します。  
令和4年2月5日(土)午後1時30分～3時30分  
町内在住か在勤または在学の人で自宅Zoomを使用できる人 15人(抽選) テーマ予定「いざという時に備えた地域のつながりについて」「私が町と力を合わせていきたい」「住みたくなる町寒川について」

### 寒川町家族防災会議の日

毎月第1日曜日は、寒川町家族防災会議の日です。会議のテーマを防災行政用無線で放送しますので、家族で話し合しましょう。

今月のテーマ

毎日のあいさつが防災力になります!

災害発生時には、日ごろからの地域の関係づくりが、大きな防災力となり、いざという時の助け合いにつながります。災害時の被害を最小限にするため、地域のつながりを大切にしましょう。

防災行政用無線放送内容確認ダイヤル ☎(74)0999  
町民安全課 ☎内線464  
災害対策担当 FAX(74)9141

### さむかわの! ちょっと気になるあそこのお店 木村生花店



木村生花店さんは、寒川町を中心に生花の販売を行なっている事業者さんです。お祝い・お供え用花束、アレンジメント、スタンド花、鉢物など幅広く取り扱っております。

木村生花店さんでは今年からブライダル部門を設立し、ウェディングケーキやヘッドパーツも承っておりますので、お気軽にご相談ください。また昨年度にホームページを開設し、最新情報や、フラワーアレンジメントやウェディング花、生花店ならではの手入れ方法を発信しております。季節のリースやアレンジメントなどレッスンも開催予定です。ホームページは下記2次元コードからご覧いただけます。 ※本記事は、令和2年度に実施した「新型コロナウイルス感染症対策中小企業販路拡大事業補助金」に申請された事業者をシリーズとして掲載しております。

代表者 木村 太郎 住所 寒川町岡田2丁目19-15  
電話番号 ☎(75)0507 定休日 毎週火曜日  
営業時間 午前9時～午後7時

※新型コロナウイルス感染症感染拡大により、営業時間・定休日記載と異なる場合があります。事前に店舗へご確認ください。



産業振興課 ☎内線762 企業支援担当 FAX(74)2833

Advertisement for 翼工業 (Wings Industry) featuring a portrait of a man and text about construction services like roof painting and exterior work. Contact: 0120-11-2622.

Advertisement for a local business with a QR code and text: 'さむかわの人もかきをお届け' (We deliver to everyone in Samukawa). Contact: 11/5 (Fri) 14:00 ~ 14:10.

11月30日(火)までに氏名、住所、「在住・在勤・在学」の別を記入して町民協働課へEメール(町ホームページから)で送信  
※抽選結果とZoomの会議IDは、応募時の電子メールアドレスへ送付します。  
町民協働課 ☎内線291  
協働推進担当 FAX(74)9141

パブリックコメント  
「湘南東ブロックごみ処理広域化実施計画(改定素案)」  
平成28年度に改訂した湘南東ブロックごみ処理広域化実施計画について、令和4年度から令和18年度を新たな計画期間とする本計画の改定素案について意見を募集します。  
意見募集・資料配布閲覧期間 11月10日(水)～12月10日(金) 資料配布閲覧場所 役場本庁舎2階情報公開コーナー

環境課 ☎内線433 資源廃棄物担当 FAX(74)1385

かなテフカレッジ  
(県立総合職業技術校)  
2022年4月生1期

職業に必要な知識、技術・技能を習得して、職業に就くことという意思がある人(各種優先枠・推薦枠あり)

所 かなテフカレッジ東部・西部

募集コース

精密加工エンジニア、電気、溶接、板金、造園、木材加工、住環境リノベーション、介護調理など

※募集案内・入校申込書は、各校とハローワークで11月上旬から配布します。

※詳しくはお問い合わせください。

11月19日(金)から12月3日(金)までに住所を管轄するハローワークで事前手続後、各校へ郵送または持参

045(210)5715



かなテフカレッジ ホームページはこちら

催し・講座

みんなの協働事業提案制度  
提案団体プレゼンテーション・中間報告会

提案された協働事業の提案団体によるプレゼンテーションと選考委員による質疑・応答を公開で行います。あ

県立茅ヶ崎養護学校  
さらめぎ祭 公開中止

新型コロナウイルス感染症感染拡大防止のため、11月18日(木)、19日(金)に開催を予定している県立茅ヶ崎養護学校さらめぎ祭の公開を中止します。

057(53)74

町商工会女性部バザー

11月28日(日)午前9時から(商品が無くなり次第終了) 町商工会前駐車場(雨天時は町商工会館大会議室) 衣類、食器類などバザー用品、みかんの販売

075(01)85

さむかわエコネット  
目久尻川クリーン作戦

目久尻川周辺のごみ拾いなどを行います。

11月20日(土)午前9時~10時30分

所 寒川大橋・宮山大橋(中里公園集合)

園長靴、帽子、汚れてもよい服装、マスク着用で(軍手、金ばさみ、ごみ袋は事務局で用意しています)

園さむかわエコネット事務局(環境課)

0467(74)1385

せて、今年度実施事業の中間報告会も行います。

11月12日(金)午後2時から 所 東分庁舎2階会議室 20人(先着順)

町民協働課 0467(74)9141

藤沢市人権啓発講演会

コロナに脅かされる私たちの人権を差別につなげないために

コロナ禍で感染者やその家族、医療従事者等に対する誹謗中傷といった人権問題や他人への不信任感、差別などが生じている中、人との出会いの大切さや、思いやりの心などをテーマとするオンライン講演会を開催します。

12月1日(水)8日(水) 所 You Tube オンライン配信 園 菊地幸夫さん 井護士 11月29日(月)午後5時までに藤沢市ホームページの電子申請から①氏名(ふりがな)②住所③電話番号④Eメールアドレスを記入して申請

園 藤沢市 人権男女共同平等国際課

0466(50)3501

0466(50)8436



申込みはこちら (藤沢市電子申請)

さむかわエコネット 及川 080(3)577(6)211(当日のみ)

サークル入会体験フェスタ

公民館サークルの活動に興味がある人は、ぜひ、この機会にご参加ください。フェスタの予定表は町内広報掲示板と町公民館ホームページに掲載しています。

11月1日(月)~30日(火) 所 町民センター、同分室、北部・南部文化福祉会館

0467(75)2239

年賀状作り講座

11月13日(土)午後1時30分~3時30分 所 町民センター 町内在住か在勤の人 15人(先着順) 園 水墨画で干支をあしらった年賀状を作る 園 岩瀬玉泉さん 園 小筆

11月1日(日)から同センターへ電話か直接

0467(75)2239

血液循環促進  
簡単マッサージ講座

11月19日、26日の金曜日(全2回) 10時~12時 所 南部文化福祉

こんなコトがありました

湘南梨品評会で7人が3等入賞

8月18日に海老名市役所で、海老名市・大和市・綾瀬市・寒川町の3市1町で生産された湘南梨の品評会が開催されました。出品規格は1個350g以上で1箱(3kg箱)8個入りの果実で、幸水・豊水合わせて40点の出品がありました。

果実の外観・品質を比較審査した結果、優等1人、1等1人、2等3人、3等14人の入賞となり、町からは7人が3等入賞。その中から、宮山の金子共秀さんが、県園芸協会会長賞を授けられました。

※例年開催されている一般観覧や即売会は、新型コロナウイルス感染症感染拡大防止の観点から中止となりました。



日本郵便株式会社と包括連携協定を締結

10月1日、寒川町と日本郵便株式会社は包括連携に関する協定を締結しました。この協定は、町内3カ所の郵便局が、お互いの人的・物的資源を有効に活用することにより、町民サービスの向上を図ることを目的としています。

誰もが安心して暮らせる環境づくりを推進するとともに、町民が安心して安全に暮らせる魅力的なまちづくりについて、お互いに協力しながら進めていきます。

●今回の協定の内容

- ①安全・安心な暮らしの実現 ②災害時における協力 ③未来を担う子どもの育成に向けた支援 ④町のブランド醸成および情報発信 ⑤そのほか、地域の活性化や住民生活の利便性の向上



町内遺跡の発掘調査報告の発表・講演会

11月20日(土)午後1時から(午後0時30分開場) 所 南部文化福祉会館 40人(先着順) 園 町内遺跡の倉見

社会館、町内在住か在勤の全日程参加できる人(6人(先着順)) 園 血流量を助ける筋肉のマッサージ方法を学ぶ 園 岡田義彦さん 健康福祉運動指導者 11月1日(月)午前9時から同館へ電話か直接

申塚遺跡、大神塚古墳の発掘調査報告の発表と古墳時代の鏡に関する講演会 園 発表 吉岡秀範さん アーク・フィールドワークシステム ほか 講演 岸本泰緒子さん かながわ考古学財団 11月1日(日)から教育政策課へ電話か直接、ファックスまたはEメール(町ホームページ)で 園 教育政策課 園 内線513 園 社会教育担当 園 FAX(75)9907



大神塚古墳(令和2年度の発掘調査の様子)

まちぴとサーチ



今回は、10年かけて神輿を手作りしてしまったという山崎賢治さんにお話を伺いました。山崎さんは生粋の神輿好き。幼いころに父親に肩車されながら菅谷神社の宮内に行ったことをきっかけに、さまざまな神輿を担ぎ、写真に収めてきました。湘南地区にある150基の神輿から気に入ったパーツを集めて今回の神輿を完成させました。10年がかりで制作した神輿は、一般的な神輿の半分程の大きさで、パーツはすべて手作り。鳳凰や龍などの彫刻は全部で132体。特に屋根の下にある昇組は、800個のパーツからできており、数ミリの誤差も許されなため、一つひとつ丁寧に仕上げたといえます。「この道楽に付き合ってくれた奥さんに感謝しています」と、周りの理解や協力があって完成した神輿は、岡田の菅谷神社でお清め後、現在は山崎さんの自宅の床の間に飾られています。「床の間の神輿を見ながらお酒を飲むのが楽しみ。いつか浜降祭に連れていくのが夢」と笑顔で話してくれました。

※神輿の写真や制作工程は、「1年どっこい」で検索>「神輿工房」からご覧いただけます。



園 広報戦略課 園 内線251 園 広報プロモーション担当 FAX(74)9141

寒川歴史散歩

歴史の宝庫一之宮を歩く

11月27日(土) (悪天候の場合、前日の午後3時ごろに実施の可否を参加予定者へ連絡します) 集合時間 場所 午前8時45分・寒川駅前広場 町内在住か在勤の人 10人(先着順) 町内

鎌倉本体の武士・梶原景時

梶原景時は「鎌倉本体の武士」か護言の梶原か。文字に表れた史実と合わせ、庶民文化や逸話に現れた景時の姿から、その人間像に迫ります。

会議

公は公開、閉は非公開、書は書面会議 ※当日、内容によっては部分非公開となる場合もあります。

※新型コロナウイルス感染症感染拡大防止のため、傍聴の際はマスクの着用および手指の消毒などの感染症対策をお願いします。

教育委員会臨時会

11月11日(木)午後2時から(午後1時55分まで受け付け) 所東分庁舎2階会議室 5人(抽選) 未定

総合計画審議会

11月15日(月)午後3時から(午後2時55分まで受け付け) 所東分庁舎3階会議室 5人(先着順) 寒川町総合計画2040第1次実施計画について、寒川町総合計画審議会の進め方について

11月1日(月)午前9時から(同館へ電話が直接 同南部文化福祉会館 ☎75)0281 FAX75)1777

歴史講座「人間・景時」鎌倉武士の生活を背景に梶原景時の足跡と人となりを探る

来年の大河ドラマ「鎌倉殿の13人」の中の一で、町ゆかりの梶原景時にスポットを当て、景時の足跡や人となりを探ります。

12月11日(土)午前10時〜11時40分 所町民センター 町内在住か在勤の人 40人(先着順) 多賀歴史研究所代表

寄せ植え講座

12月5日(日)午前10時〜正午 所千秋園テラス 町内在住か在勤の人 10人(抽選) 梶原静華さん

企画政策課 ☎内線242 企画マーケティング担当 FAX74)9141

地域自立支援協議会

11月16日(火)午後1時から(午後0時50分まで受け付け) 所シンコースポーツ寒川アリーナ(寒川総合体育館) 5人(抽選) 町内児童期における支援ネットワークの構築について、地域生活支援拠点等(緊急ステイ事業)の整備の推進について

教育委員会定例会

11月22日(月)午後1時30分から(午後1時25分まで受け付け) 所東分庁舎2階会議室 5人(抽選) 未定

まちづくり推進会議

11月25日(木)午後3時から(午後2時55分まで受け付け) 所東分庁舎2階会議室 5人(抽選) 内まちづくりに懇談会について

11月21日(日)に電話連絡 ※当選者には11月21日(日)に電話連絡

クリスマスピアノコンサート

12月5日(日)午後2時〜3時30分 所北部文化福祉会館 町内在住か在勤の人 50人(先着順) 演奏曲 パツハ「主の、人の望みの喜びよ」ほか

さむかわ名画座「アメリカ映画の名女優たち」

12月18日(土)①午前10時から②午後1時から(いずれも30分前開場) 町民センター

11月20日(土)から同センターへ電話が直接 町民センター ☎74)2333 FAX75)2239

ワークショップ付きコンサート「カルメン」

ビゼー作曲「カルメン」をテーマに、音楽・ダンス・美術を親子一緒に楽しめるワークショップ付きのコンサートです。

12月18日(土)午後2時〜3時30分(午後1時30分開場) 町民センター 4歳から小学生の児童とその保護者(4人まで、要保護者同伴) 100人(先着順) 町民センター

寄付

消費液 450本 寄付者 新鮮市場なかや寒川店を運営している株式会社仲屋商事 代表取締役 若林将孔さん



このほかにも情報があります。詳しくは町ホームページをご覧ください。

記事全般に関する注意事項

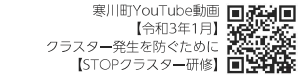
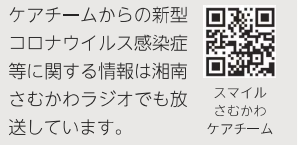
問い合わせ先が町役場の場合、電話番号は省略してあります

保健対策ケアチームだより

11月14日(日)は、糖尿病の予防や治療継続の重要性を普及啓発する「世界糖尿病デー」です。糖尿病の人が新型コロナウイルス感染症にかかると、重症化するリスクが高いといわれていますが、血糖コントロールが良好で、心臓病、肥満、高血圧、肺疾患、高齢者などほかの危険因子を持たない糖尿病患者の死亡リスクは決して高くはないと考えられています。

新型コロナウイルス感染症月別発表者数

Table with 2 columns: 年月 (Month/Year) and 感染者数 (人) (Number of Infected Persons). Rows include 令和3年6月, 7月, 8月, 9月, 10月, and 計 (Total).



秋から冬へ移ろう季節、肌寒さから少しずつ冬の足音が聞こえてきます。  
暮れゆく秋の余韻に浸りながら、寒さに備えて冬の準備をはじめましょう。

日	月	火	水	木
	<b>1</b> 📌【予約制】子育てひろば 📌就学時健診(旭小A) 📌元就ついで健康講座(15、22、29日) 📌消費生活相談(4、8、11、15、18、22、25、29日) 📌サークル入会体験フェスタ(～30日) 納付期限日 町・県民税第3期、清掃手数料従量制第2期、保育料、国民健康保険料、介護保険料、後期高齢者医療保険料	<b>2</b> 📌子育て講座ノバディーズ・パーフェクトプログラム(10、17、24日) 📌手話講習会(初級1)(9、16、30日)	<b>3 文化の日</b> 📌としょかん宝くじ(～30日) 📌「物語の金次郎」と「史実の金次郎」	<b>4</b> 📌マイナンバーカード交付窓口開設時間延長(17:15～19:00) 📌地域包括支援センター出張相談(11、18、25日) 📌手話講習会(上級)(11、16、18、25、30日)
<b>7</b> 📌まちぐるみ美化運動	<b>8</b> 📌認知症高齢者介護教室(15、29日) 📌あみぐるみ講習会(10日) 📌笑い文字を体験しよう	<b>9</b> 📌司法書士相談(茅ヶ崎)📌 📌人権相談(予約は前日まで)	<b>10</b> 📌親子でリトミックを楽しみましょう(17日) 📌高齢者健康トレーニング教室(17、24日) 📌法律相談(17日) 📌精神科医師によるこころの健康相談(24日)	<b>11</b> 📌マイナンバーカード交付窓口開設時間延長(17:15～19:00) 📌教育委員会臨時会
<b>14</b> 📌寒川コルニユー「えれがんつぁ」第11回演奏会	<b>15</b> 📌離乳食講習会スタートコース 📌子育てひろば(10:00～11:30) <b>中止</b> 📌就学時健診(小谷小A) 📌総合計画審議会	<b>16</b> 📌1歳6カ月児健診(12:50～13:40) 📌子育てひろば(11:00～11:30) <b>中止</b> 📌寒川介護者のついで(13:30～15:30) 📌地域自立支援協議会	<b>17</b> 📌【予約制】巡回ひろば(10:00～11:30) 📌木造住宅無料耐震相談 📌おとな書道教室(18日)	<b>18</b> 📌マイナンバーカード交付窓口開設時間延長(17:15～19:00) 📌父親・母親教室さざんかコース(26日) 📌子育てひろば(11:00～11:30) <b>中止</b> 📌当事者が語る若年性認知症研修
<b>21</b> 📌秋季テニス教室(28日)	<b>22</b> 📌教育委員会定例会	<b>23 勤労感謝の日</b> 📌知ってほしい里親制度	<b>24</b> 📌おひざにだっこのおはなし会 📌献血	<b>25</b> 📌マイナンバーカード交付窓口開設時間延長(17:15～19:00) 📌【予約制】巡回ひろば(10:00～11:30) 📌ママとベビーのふれあい体験(29日) 📌ハローワーク藤沢・出前就職応援セミナー 📌ビバー歯科検診 📌まちづくり推進会議
<b>28</b> 📌ヘルスライフアカデミー 📌町商工会女性部バザー 📌鎌倉本体の武士・縄原景時	<b>29</b> 📌就学時健診(旭小B)	<b>30</b> 📌子どもの歯科相談 📌2歳児歯科健診(12:40～13:30)  納付期限日 固定資産税・都市計画税第4期、保育料、国民健康保険料、介護保険料、後期高齢者医療保険料		

ところの凡例

- ☒=之宮公園管理事務所
- ☒=寒川総合図書館
- ☒=町民センター
- ☒=町民センター分室
- ☒=北部文化福祉会館
- ☒=南部文化福祉会館
- ☒=健康管理センター
- ☒=大村地域集会所
- ☒=中瀬地域集会所
- ☒=倉見地域集会所
- ☒=シンコーススポーツ寒川
- アリーナ(寒川総合体育館)
- ☒=ふれあいの家こすもす
- ☒=子育て支援センター
- ☒=公開会議
- ☒=非公開会議
- ☒=定期開催の相談
- ☒=予約が必要な相談

健康相談

- 平日9:30～11:30、13～16時 面談希望の場合は要予約
- ・生活習慣病予防や改善、禁煙、各世代の栄養などについて保健師、管理栄養士、看護師と相談できます。
- ☒ 健康づくり課 健康づくり担当
- 妊娠・出産・子育て、思春期の相談
- ☒ 子育て支援課のびのびすくすく担当

イベントの凡例

- 📌=子ども
- 📌=催し
- ☒=会議
- 📌=健康
- 📌=講座
- ☒=相談

10月1日の人口と世帯 ( )内:前月比較  
48,513人(36人減)・20,119世帯(14世帯増)  
※令和2年国勢調査速報値を基にした推計です。

金	土
<b>5</b> 📌【予約制】巡回ひろば(10:00～11:30) 📌3歳6カ月児健診(12:40～13:30)  レディオ湘南83.1メガヘルツ「高原」のこころ。(14:00～14:10)	<b>6</b> 📌土曜開庁 8:30～正午 町民窓口のみ 📌おはなし図書館 📌土曜日おはなし会(11:00～11:20) 📌花植えボランティア(花植え)
<b>12</b> 📌7カ月児相談(9:00～10:00) 📌みんなの協働事業提案制度提案団体プレゼンテーション・中間報告会 📌司法書士相談	<b>13</b> 📌青空おはなし会 📌初めは物裁講座 📌年賀状作り講座
<b>19</b> 📌育児の「今・昔」早わかり講座 📌行政書士相談 📌血液循環促進簡単マッサージ講座(26日)	<b>20</b> 📌土曜開庁 8:30～正午 町民窓口のみ 📌最期まで自分らしく暮らすために～知っておきたい在宅医療・介護の現状～ 📌さむかわエコネット目久尻川クリーン作戦 📌町内運動の発掘調査報告の発表・講演会
<b>26</b> 📌こすもすカフェ(14:00～15:30、参加費:1人100円) 📌行政相談	<b>27</b> 📌おはなし広場小学生 📌子ども樹脂粘土教室 📌子どもパステルアート 📌寒川歴史散歩
	<b>28</b> 📌おはなし広場小学生 📌子ども樹脂粘土教室 📌子どもパステルアート 📌寒川歴史散歩

誌面に掲載したイベント等は、新型コロナウイルス感染症の感染拡大防止のため、中止や延期となる場合があります。

定期開催の相談(祝日は除く)

- ・消費生活相談:毎週月・木曜日10～12時、13～16時(受付15時まで)
- ・地域包括支援センター出張相談10～12時
- ・行政相談:奇数月第4金曜日13～15時
- ☒ 北部文化福祉会館 毎週木曜日
- ☒ 町民相談室 ☒内線475
- ☒ 地域包括支援センター(町役場内) ☒(72)1294

## 急病のときは

※事前に必ず連絡をしてから受診してください。

### 茅ヶ崎市地域医療センター

日曜日・祝日・年末年始(いずれも12～13時は除く)  
▶内科・調剤薬局 9～23時(午前受付11時30分まで、夜間受付22時30分まで)  
▶小児科・外科・歯科 9～17時(午前受付11時30分まで、歯科除く)  
平日・土曜日夜間(受付22時30分まで)  
▶内科・小児科・調剤薬局 20～23時  
☒ 茅ヶ崎市地域医療センター 茅ヶ崎市茅ヶ崎3-4-23  
☎(38)7532(調剤薬局は☎(38)5086)  
※新型コロナウイルス感染症感染拡大防止のため、平日の内科と祝日の外科を休診にしています。また電話による予約診療に変更しています。(10月8日時点)

### 救急病院

☒ 寒川病院 宮山193☎(75)6680  
☒ 茅ヶ崎徳洲会病院 茅ヶ崎市幸町14-1☎(58)1311  
☒ 茅ヶ崎市立病院 茅ヶ崎市本町5-15-1☎(52)1111  
☒ 湘南東部総合病院 茅ヶ崎市西久保500☎(83)9111  
☒ 茅ヶ崎中央病院 茅ヶ崎市茅ヶ崎2-2-3☎(86)6530

### 耳鼻咽喉科・眼科急患

日曜日・祝日・年末年始の診療場所・時間は茅ヶ崎市・寒川町消防指令センター救急情報案内へお問い合わせください。  
☒ ☎(85)0119

### かながわ小児救急ダイヤル 毎日午後6時～翌8時

夜間、子どもの急な体調の変化や症状について、家庭での対処法や、すぐに医療機関にかかるべきか看護師がアドバイスします。治療や診断は行いません。  
☒ ☎045(722)8000 (携帯電話から #8000)

### 町消防☎(75)8000

次のようなときは迷わず119番通報してください。  
・呼吸困難であるとき  
・意識がないとき  
・胸が苦しいとき  
・激しく頭が痛いとき

### 予約が必要な相談

📌子どもの歯科相談:30日(火) ☒ 14:00～14:30  
☒ 子育て支援課 のびのびすくすく担当 ☒内線165  
📌法律相談:10日(水)、17日(水)10:30～12:00、13:00～15:30(1人30分)  
📌人権相談:9日(火)13～16時(予約は前日まで、電話相談のみ)  
📌司法書士相談:12日(金)13～16時(1人30分)  
📌行政書士相談:19日(金)13～16時(1人30分)  
☒・☒ 町民相談室 ☒内線475  
📌木造住宅無料耐震相談:17日(水)10～12時、13～16時(5人 先着順)  
☒・☒ 都市計画課 都市計画・開発指導担当 ☒内線324  
📌精神科医師によるこころの健康相談:10日(水)、24日(水)14～17時  
☒・☒ 茅ヶ崎市保健所 ☎(85)1171  
📌司法書士相談(茅ヶ崎):9日(火)13～16時  
☒・☒ 茅ヶ崎市役所 ☎(82)1111

# さむかわいっ♪ 写真展



このコーナーでは、皆さんに「#さむかわい」を付けて投稿していただいた写真と町が撮影した写真の紹介をしています。



## 今月の表紙

seijifujihiraさんから「#さむかわい」の投稿をいただきました。さまざまな顔を魅せてくれる秋の空。雲のかかった夕焼けのグラデーションが一段とドラマチックに変えてくれます。空から季節を感じる癒しの一枚です。



小さい秋み〜つけた♪(sizuka.yaさん) 実りの秋にうれしい一枚が届きました。割れた栗のイガから見えるきれいな栗色に染まった姿に、秋の味覚を感じる写真です。



朝陽に輝くススキ(opal.thさん) ススキの花言葉は「活力」、生命力の強さに由来するといわれています。黄金に光輝くススキの美しさから、活力が湧いてくる一枚です。



菅谷神社の境内で、手作り神輿を「どっこい」の掛け声とともに担ぐ迫力ある写真が撮れました。P.19でこの御神輿を手作りした山崎さん取材しています。

### 広告

施設入居のため不用品を捨てたい  
引越したいけどこの家どうしよう・・・  
女性スタッフがいないと不安・・・



介護施設への  
**お引っ越し**  
**不用品回収**

**即日対応**  
**見積無料**

**生前整理**  
**遺品整理**  
**不動産相談**

まずは  
お電話  
ください。

(株) **エコロテックス湘南** で **解決!**

〒253-0114 神奈川県高座郡寒川町田端650-1

☎ **0120-444-089**



### 広告

寒川の「みんなのココロのよりどころ」  
でありたいと願います  
どんな小さなお困りごとでも  
ご相談ください



今月の**さんさん朝市**は  
11月4日と18日(木)  
あさ9:30~11:00  
新鮮野菜・手作り品・フリマなど  
みんなであそびにおいでね(^^)/

HPより  
かわら版を  
ご覧ください!

**住まいの相談館サン建設株式会社** 〒253-0111 寒川町一之宮 1-6-41 (寒川駅南口・すぐそこ!)

フリーダイヤル0120-133-253 ホームページ [www.sun-kensetsu.co.jp](http://www.sun-kensetsu.co.jp)



広報事業の財源とするため、有料広告を掲載しています。広告掲載の申し込みは企画部広報戦略課広報プロモーション担当(☎(74)1111 内線252 FAX(74)9141)へお問い合わせください。掲載されている広告については各広告主へお問い合わせください。

※新型コロナウイルス感染症感染者数は、お知らせの最後(21ページ)をご覧ください。

寒川町役場へのお問い合わせは ☎ 0467(74)1111 インターネットは [寒川町役場](http://www.samukawa-town.jp)

ツイッター



@samukawa\_town

フェイスブック



@samukawa.town

インスタグラム



samukawa\_official

LINE



@samukawatown

メール配信



防災情報などの配信

マチイロ



スマートフォンなどで広報誌

マイ広報紙



レディオ湘南  
83.1メガヘルツ



毎月第一金曜日14:00~14:10  
[[高座]のこころ。]放送中

