

# さむかわいい



年頭のごあいさつ




samukawa

2026

1

令和 8 年





希望に満ちた一年を  
迎えられますように

撮影者：町撮影  
撮影場所：さむかわ中央公園









# 謹賀新年

## 令和8年 年頭のごあいさつ



寒川町長  
木村 俊雄

町民の皆さま、新年あけましておめでとうございます。希望に満ちた輝かしい新春をお迎えのことと心からお慶び申し上げます。

本年は町民の皆さまの健康と安全の基盤強化が実現する重要な年でございます。現在、整備を進めている健康管理センターと消防庁舎（宮山出張所）がそれぞれ本年中に完成し、運用開始される年となります。

健康管理センターでは、皆さまがいつでも健康に暮らせるよう各種検診、健康づ

くりの講座のほか、出産・育児の相談や教室などを実施いたします。

また、皆さまの生命・財産を守るため、消防庁舎をこれまでの寒川分署に加え、宮山出張所も運用開始することで、迅速な消防・救急対応の充実を図ります。さらに地域消防団との連携強化を通じて消防・災害への対応の強化を進めます。

これらの施設整備を通じて地域との連携を深め、誰もが健康で元気に安心して暮らせるまちづくりに取り組んでまいります。

町民の皆さまのご理解とご協力をお願い申し上げます。職員一同全力を尽くし、午年にちなみ、馬のごとく力強く、しなやかに前へ進んでまいります。

結びに、本年が皆さまにとって幸多き年となりますよう心より祈念申し上げます。新年のあいさつといたします。





寒川町議会議長  
岸本 優  
きしもと ゆう

新年あけましておめでとうございます。  
町民の皆さまにとって希望あふれる新年を  
お迎えのことと心からお慶び申し上げます。

寒川町議会は「開かれた議会」の実現に向  
け、寒川町議会基本条例に基づき大きな一  
歩を踏み出しております。

特に主権者教育の推進に力を入れ、次世  
代を担う子どもたちが政治や社会のことを

自分ごととして考え、自ら行動できる力を  
養う教育を支援していきたいと考えており  
ます。

昨年は寒川町議会として初めて寒川町産  
業まつりに出展いたしました。自ら出向き、  
ご来場の皆さまとの直接の対話をとおして、  
いただいたご意見は今後の議会運営に生か  
してまいりたいと思います。

本年も透明性の高い議会活動を通じて町  
民の皆さまの期待に応え、信頼される議会  
を目指すとともに、議会と皆さまとの距離  
を縮める場を継続的に企画・実施し、町の  
さらなる発展に向け議会一丸となって取り  
組んでまいります。

結びに、皆さまのご健勝とご多幸を心よ  
りお祈り申し上げ、新年のあいさつといた  
します。

新年あけましておめでとうございます。  
寒川町の皆さまにおかれましては、希望に  
満ちた輝かしい新春をお迎えのことと心か  
らお慶び申し上げます。

昨年1月、寒河江市長に就任し、前市長が  
築かれた市政の歩みを受け継ぎながら、市  
民一人ひとりが幸せを実感できる持続可能  
な「100年都市さがえ」の実現に向け、全力  
で取り組んでおります。

11月には、初めて寒川町を訪問し寒川町  
産業まつりに参加させていただきました。  
当日は爽やかな快晴のもと、寒川町が産業、  
歴史文化のバランスが取れた住みやすいま  
ちであることに感銘を受けました。

今年で36年目を迎えます寒川町との姉妹  
都市のご縁は、本市の市民にとっても大切  
なものと受け止め、長年にわたり培われて  
きた歴史と交流の重みを改めて感じており



寒河江市長  
齋藤 真朗  
さいとう まさあき

ます。これからも、共に支え合い、未来を切  
り拓くパートナーとして、友好の絆を一層  
深めてまいりたいと存じます。

結びに、寒川町のますますのご発展と、本  
年が皆さまにとりまして幸多き年になりま  
すことを祈念申し上げ、新年のあいさつと  
いたします。



# 寒子さんの 引っ越し物語

寒子さん一家は、家族4人で  
寒川町に引っ越してきました。



最初は周りに知り合いが  
いなかったため、  
不安でしたが…



少しずつ、小さなつながり  
ができました。



今度のお祭り、  
一緒に行こうよ!

お祭りがあるの?  
行く行く!



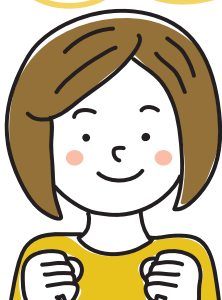
このお祭り、  
地域みんなで  
協力して開催  
してるんだよ



そうなんだ…!

顔見知りが増えると  
毎日ちょっと安心

私も地域の輪に  
入りたいな…





# 助け合いの輪が広がる自治会

町には22の自治会があります。知り合いを増やしたい、地域のことを知りたと思ったら、自治会に入ってみませんか。自治会では、自分たちの住む地域をお互いに協力し合って住みやすい環境にする活動を行ったり、災害時にも助け合えるような活動を行ったり、子どもや高齢者の見守りを行ったりしています。

自分の住んでいる地域の自治会がわからない場合は、お問い合わせください。

岡町民協働課 ☎(74)1111 内線722 協働推進担当

## 自治会ってどんな活動しているの？

### 環境

地域の**美化運動**をしています



### 防災

安心して暮らすために  
**防災訓練**や**防災資機材**の  
備蓄をしています



### 親睦

住民同士の**信頼関係**や  
**親睦**を深めるためさまざまな  
**イベント**を行っています



### 情報交換

地域に必要な**情報**を共有し  
**つながり**をつくります



### 子育て

相互に助け合うために  
**子どもの見守り**等の  
子育て**支援**をしています



## 入って安心！自治会に入って助け合いの輪を広げよう

### パソコン・スマートフォンで

1

寒川町の自治会について

検索 🔍

または、2次元コードから申請



2

町民協働課が自治会へ連絡

3

後日、自治会から連絡が来ます

### 電話で

1

町民協働課に連絡する

☎(74)1111 内線722

2

町民協働課が自治会へ連絡

3

後日、自治会から連絡が来ます



# 午年のできごと

今年の干支は「午」です。町では、過去の午年にどのようなできごとがあったのでしょうか。文書館の資料をもとに振り返ります。

年号	主なできごと
明治27(1894)年	日清戦争開戦
明治39(1906)年	寒川村立実業補習学校が寒川小学校に付設
大正7(1918)年	宮山駐在所が設置
昭和5(1930)年	寒川神社一之鳥居が復興(写真①)
昭和17(1942)年	国が昭和産業一之宮工場を買収(写真②)
昭和29(1954)年	寒川駅南口に銭湯「すずらん湯」が開業
昭和41(1966)年	中瀬に電話局が完成・公衆電話が設置(写真③)
昭和53(1978)年	県立寒川高等学校が開校
平成2(1990)年	町制50周年で寒河江市と姉妹都市調印(写真④)
平成14(2002)年	湘南市研究会発足
平成26(2014)年	コミュニティバス小型車両導入

## 昭和5(1930)年



寒川神社一之鳥居(「相模国一之宮国幣中社寒川神社 絵はがき(昭和6年刊)」)(写真①)

大正12(1923)年の関東大震災で倒壊した鳥居は、相模鉄道(株)の奉納により再建され、その後改修工事を経て現在も同じ場所に立っています。



## 昭和17(1942)年

### 昭和産業一之宮工場 (「寒川町史」15巻より)(写真②)

昭和13年に開業した大豆の繊維から人造羊毛を作る軍需工場。のちに相模海軍工廠となりました。

## 昭和41(1966)年



### 寒川駅前の公衆電話(写真③)

交換手を通さないダイヤル式通話が始まり、寒川駅前と岡田県営住宅に公衆電話が設置されました。当時の広報には電話のかけ方の解説が掲載されていました。

## 平成2(1990)年

### 寒河江市と姉妹都市調印(写真④)

昭和15年の町制施行から50周年の年。春・夏・秋と記念行事を実施。町制記念日には、山形県寒河江市と姉妹都市提携を結びました。



## ミニ展示「午年のできごと」を開催します 【ページID】17701

日 1月13日(火)～3月31日(火) 午前9時～午後5時(祝日を除く、月曜休館)

所 寒川文書館

内 文書館の資料を使い、過去の午年にあったできごとをパネルで解説



問 寒川文書館 ☎(75)3691 FAX(75)3758

## 公民館・図書館の行事

詳細は  
こちらから公民館  
ホームページ図書館  
ホームページ

すきっぱ

## ホールでグランドピアノを弾こう

日程	時間	
2月8日(日)～ 10日(火)	①午前10時	④午後2時40分
	②午前11時10分	⑤午後3時50分
	③午後1時30分	⑥午後5時(8、9日のみ)

**所** 町民センター **人** 町内在住か在勤の人または団体(5人まで)(先着順)  
**費** 1時間当たり1,000円(設備費、当日徴収)  
**申** 1月10日(土)から電話か直接  
 ※最大2時間連続利用可。  
 ※詳しくは同センターホームページ等でご確認ください。

## ■寒川総合図書館

問 寒川総合図書館 ☎(75)3615 FAX(75)3669

催し・講座名	日時	対象者	申し込み期間・方法	備考
新春図書館福袋	1月4日(日)、6日(火)、 7日(水) 午前9時から	図書館利用券を持っている人 (先着順)		<b>内</b> テーマ別に2冊の本を福袋として 貸し出し(各日30袋限定)
◇十進王国* かるた大会	1月11日(日) ①午前10時30分から ②午前11時から	幼児～小学生 平仮名が読める子ども 各回12人(先着順)	当日直接	<b>内</b> 図書館オリジナルかるたで遊ぶ *日本十進分類法を擬人化したキャラク ターが住む架空の国のこと
◆図書館映画会	1月11日(日) 午後2時～4時10分	高校生以上 20人(先着順)	当日直接	<b>内</b> 映画「お終活 再春! 人生ラプソ ディ」の上映(2024年 日本)
◇北部分室おりがみ としょかん	1月18日(日) 午前10時30分～ 11時10分	幼児～小学生 10人(先着順)	当日直接	<b>所</b> 寒川総合図書館北部分室 <b>内</b> 絵 本の読み聞かせとその絵本にちなん だ折り紙を折る
図書館コンサート 「箏の調べ」	1月25日(日) 午後2時～3時	50人(先着順)	1月4日(日) 午前9時から 電話か直接	<b>内</b> 旭が丘中学校邦楽部による箏の演 奏
よみきかせ講座 (初級編)とおはなし会 ボランティア募集	2月7日(土) 午後2時～4時	20人(先着順、町内在住か 在勤の人優先)	1月17日(土) 午前9時から 電話か直接	<b>調</b> 樋口右子さん ※同講座を受講後、希望者は令和8 年度のおはなし会ボランティアに登 録することができます。
◇図書館の ぬいぐるみおとまり会	2月13日(金) 午後4時30分 ※お迎えは14日(土) 午前10時～正午	3歳～小学2年生とその保護者 8組(抽選、町内在住か在学、 初めて参加の人優先)	1月23日(金) 午前9時から 電話か直接または 電子申請で (2月5日(木) 締め切り)	<b>持</b> めいぐるみ(身長15～50cm)、図 書館利用券

## ■町民センター

問 町民センター ☎(74)2333 FAX(75)2239

催し・講座名	日時	対象者	申し込み期間・方法	備考
◆寒川寄席	1月31日(土) 午後1時30分から (午後1時開場)	町内在住か在勤の人 400人(先着順)	町民センター、分室、 北部・南部文化福祉会館で 入場券を配布	<b>内</b> 落語5席、マジック1席
◆おもちゃから 考える人権	2月8日(日) 午後1時30分 ～3時(午後1時開場)	町内在住か在勤または 在学の人 30人(先着順)	1月4日(日) から 電話か直接または電子申請で	<b>調</b> 橋高春生さん 東京おもちゃ美術館 チーフディレクター

## ■南部文化福祉会館

問 南部文化福祉会館 ☎(75)0281 FAX(75)1777

催し・講座名	日時	対象者	申し込み期間・方法	備考
◇子ども 七宝焼き 体験教室	1月25日(日) 午前10時～11時30分	町内在住の小学生 10人(抽選)	1月4日(日) 午前9時から 電話か直接または電子申請で (11日(日) 午後5時締め切り) ※当選者には12日(月)に連絡します。	<b>内</b> 七宝焼きでオリジナルマグネット を作る <b>費</b> 500円(材料費、1月12日 (月)～20日(火) 午後5時までに同館 へ直接) <b>持</b> 作品を入れる袋
◆普通救命 講習会	2月15日(日) 午前10時～正午	町内か茅ヶ崎市に在住か 在勤または在学の中学生 以上 15人(先着順)	1月13日(火) から 直接か電子申請で (2月6日(金) 午後5時締め切り)	<b>内</b> 心肺蘇生法とAED(自動体外式除 細動器)の使用方法を学ぶ <b>持</b> 筆記用 具、飲み物、動きやすい服装で

## ■北部文化福祉会館

問 北部文化福祉会館 ☎(74)1515 FAX(74)7405

催し・講座名	日時	対象者	申し込み期間・方法	備考
◆メンズクッキング教室	2月15日(日) 午前10時～午後1時	町内在住か在勤の男性 12人(先着順)	1月4日(日) 午前9時から 費用を持って直接	<b>内</b> 肉あんかけチャーハンとスープを作る <b>調</b> 小林美恵子さん <b>費</b> 600円(材料費) <b>持</b> エプロン、三角巾、布巾



## こども Child

### 育児相談

☎ 子育て支援課 ☎ 内線169

のびのびすくすく担当 【ページID】14583

「体重が増えているか心配」「離乳食を食べてくれない」「虫歯が心配」など、育児のお悩みを保健師・栄養士・歯科

衛生士に相談できます。

#### ■日時と対象等

日にち	時間	対象・定員
①2月2日(月)	午前10時から	就学前の子どもとその親 10組(先着順)
②2月13日(金)	午前10時30分から	就学前の子どもとその親(定員なし)
③2月24日(火)	午後2時から	

※②③のみ歯科相談あり。

所 健康管理センター 持 母子健康手帳、バスタオル、歯ブラシ(②③のみ)

申 ①1月5日(月)～28日(水)、②1月19日(月)～2月10日(火)、③1月28日(水)～2月19日(木)に町公式LINEか町ホームページから

### ママヨガ

☎ 子育て支援センター ☎ (75)4571

日 2月17日(火)午前10時～11時

所 子育て支援センター 人 町内在住で、未就学の子どもを持つ保護者 6人(抽選) 内 ヨガをとおして、自分の身体と向き合う時間を過ごす 講 金子智美さん 全米ヨガアライアンス RYT200認定ヨガインストラクター

持 飲み物、タオル

申 1月13日(火)午前9時から同センターへ電話か直接(23日(金)午後5時締め切り)

※一時保育あります(申込時要申請)。

### 教育委員会とフリースクール等による不登校相談会

☎ 学校教育課 ☎ 内線561

教育研究室 【ページID】10616

日 1月24日(土) 午後1時～4時30分(午後0時30分～4時受け付け)

所 厚木市あつぎ市民交流プラザ(厚木市中町2-12-15) 人 児童・生徒、保護者、教員等 内 不登校経験者や保護者による座談会、フリースクール等活動紹介、個別相談会 ほか

### 寒川町交通安全・防犯標語コンクール 受賞作品決定!

☎ 町民安全課 ☎ 内線462 防犯・交通安全担当 【ページID】17007

交通安全および防犯に対する意識高揚を図るため、町の小・中学校在学の児童・生徒の皆さんを対象に募集した標語について、受賞作品が決定しました。

#### 交通安全標語

##### 最優秀作品

- 小学校1・2年生の部:  
一之宮小学校2年生  
「さむかわ町 じてんしゃのるならヘルメット」
- 小学校3・4年生の部:  
旭小学校3年生  
「寒川を 交通事故の ない町に」
- 小学校5・6年生の部:  
南小学校6年生  
「安全運転 みんなが笑顔に寒川町」
- 中学校の部:  
寒川東中学校3年生  
「あなたの意識 繋がる安全 寒川町」



#### 防犯標語

##### 最優秀作品

- 小学校1・2年生の部:  
南小学校2年生  
「さむかわの 安全見守る地域の目」
- 小学校3・4年生の部:  
南小学校3年生  
「声かけで ちいきの安全寒川町」
- 小学校5・6年生の部:  
寒川小学校5年生  
「寒川に 住んでるみんなが防犯係」
- 中学校の部:寒川東中学校2年生  
「寒川の 安心安全 あなたから」



### 子育て教室に参加しませんか?

☎ 子育て支援課 ☎ 内線169 のびのびすくすく担当

#### 子育てひろば

子どもと遊びながら、身体測定もできます。

日 2月2日(月)

※相談のみ要予約。

【ページID】14667

#### 離乳食講習会

##### ◆スタートコース

離乳食の始め方や進め方を学びます。

日 2月9日(月)

申 1月20日(火)午前9時から

【ページID】14586

##### ◆ステップアップコース

3回食について具体的に学びます。

日 2月16日(月)

申 1月5日(月)午前9時から

【ページID】14587

※詳しくは町公式LINEか町ホームページをご確認ください。



町公式 LINE



※当日、筆談での対応等を必要とする場合はご相談ください。

## フォレスターキッズキャンプ+α②

問 県立足柄ふれあいの村

☎0465(72)2010

1泊2日のキャンプに参加して、春の始まりを足柄で感じてみませんか。

日 3月7日(土)～8日(日) 所 県立足柄ふれあいの村(南足柄市広町1507) 人 小学1～3年生 35人(抽選) 費 8,300円(参加費、事前振込)

申 2月6日(金)までに町施設ホームページから



申し込みはこちら

## 「まかせて会員」の募集

問 ファミリー・サポート・センター

(ファミサポ) ☎(75)7050

ファミサポでは、お子さんの預かりや送迎など、子育てのお手伝いをする有償ボランティア「まかせて会員」を募集しています。「まかせて会員」への登録

は研修を受講する必要があります。

### <「まかせて会員」研修会>

日 1月20日(火)、22日(木)、23日(金)、27日(火)(全4回)いずれも午前9時10分～正午 所 町民センター 人 町内在住の人 30人(先着順) 講 町保健師 ほか ※一時保育あります(定員5人、申込時要申請)。

申 ファミリー・サポート・センターへ電話で

## 健康 Health

### コミュニティカフェ

【ページID】6967

お茶や音楽を楽しみながら地域の人々と交流を深めてみませんか。認知症の人の参加も大歓迎です。申し込み方法等、詳しくは町ホームページをご確認ください。

### <オリーブの音色カフェ>

問 高齢介護課 ☎内線132 介護保険担当

日 1月22日(木)午前10時～11時30分 所 シンコーススポーツ寒川アリーナ(寒川総合体育館)

人 20人(先着順)

内 音楽を楽しむ、認知症や健康相談ほか

費 500円(ワンドリンク付、当日徴収)

### <オレンジカフェ>

問 さむかわ音楽ひろば実行委員会  
おちあい ☎050(3696)4976  
落合

日 1月23日(金)午前10時～11時

所 健康管理センター

人 25人(先着順)

内 歌声サロン

費 500円(参加費等、当日徴収)

### <こすもすカフェ>

問 地域包括支援センター

☎(72)1294 FAX(72)5552

日 1月23日(金)午後2時～3時30分

所 岡田もくせいハイツ第2集会所

人 20人(先着順)

内 会話を楽しむ

費 100円(お茶・お菓子代、当日徴収)

## 令和7年度がん施設検診

### 受診期限は2月28日です

問 健康づくり課 ☎内線733

健康づくり担当 【ページID】2890



日 2月28日(土)まで(実施医療機関の診療日に限る)

所 町内および茅ヶ崎市内の実施医療機関

人 受診時に町に住民登録がある人 特 がん検診受診券、本人確認ができるもの(マイナ保険証等)、健康手帳(持っている人)

申 実施医療機関へ電話か直接

※75歳以上の人、生活保護受給者、住民税非課税世帯(世帯全員が非課税)の人は自己負担額が免除になります(生活保護受給者、住民税非課税世帯は申込時要申請)。

※肺がんの喀痰検査と子宮体がん検診は、医師の判断により実施されます。

※胃内視鏡検査は別途費用がかかる場合がありますので、医療機関へご確認ください。

※受診券をお持ちでない場合は同課へお問い合わせください。

※受診できない場合もありますので、詳しくはさむかわ健康だより、町ホームページをご確認ください。

### ■検査種目等

(年齢は令和8年3月31日時点)

検査種目		対象	自己負担額
胃がん	胃バリウム検査	40歳以上	3,100円
	胃内視鏡検査	50歳以上 偶数歳	4,000円
大腸がん	便潜血反応検査	40歳以上	1,000円
肺がん	胸部X線撮影	40歳以上	1,000円
	胸部X線撮影+ 喀痰検査		1,500円
子宮頸がん	細胞診検査	20歳以上 (偶数歳)および 21歳女性	1,500円
子宮頸・ 体がん	細胞診検査		3,500円
乳がん	マンモグラフィ	40歳以上 (偶数歳)および 41歳女性	1,500円
	マンモグラフィ +視触診	※マンモグラフィは、 40歳代は2方向、 50歳以上は1方向。	3,000円



## 胃がんリスク検診は 2月28日まで

☎健康づくり課 ☎内線733

健康づくり担当 【ページID】17262

ピロリ菌の感染の有無と、胃粘膜の萎縮度を血液検査で調べます。

☎2月28日(土)まで(実施医療機関の診療日に限る) 所 町内および茅ヶ崎市内の実施医療機関 人 受診時に町に住民登録があり、令和8年3月31日時点で40、45、50、55、60、65、70歳の人 費 1,000円 持 胃がんリスク検診受診券、本人確認ができるもの

(マイナ保険証等)

☎実施医療機関へ電話か直接

※生活保護受給者、住民税非課税世帯(世帯全員が非課税)の人は自己負担額が免除になります(生活保護受給者、住民税非課税世帯は申込時要申請)。  
※国民健康保険加入者は、2月実施の特定健康診査と同時に実施も可能です。  
※詳しくは、さむかわ健康だより、町ホームページをご確認ください。

## ◆健康づくり体操の日

☎健康づくり課 ☎内線736

健康づくり担当 【ページID】2905

☎1月8日、29日の木曜日 いずれも午前10時～11時30分 所 健康管理センター 人 医師から運動制限をされていない人 内 さむかわwakuwaku体操 ほか 持 タオル、飲み物、運動のできる服装、セラバンド(持っている人)

## 受診しよう! 特定健康診査

☎健康づくり課 ☎内線736

健康づくり担当 【ページID】12857

令和7年度特定健康診査を未受診の人は、受診日程を延期していますので、ぜひ受診してください。

☎2月1日(日)～28日(土)



## 人生100年時代の親と子

～子の世代へ。親世代に寄り添うこと。～



こんにちは。認知症地域支援推進員の桜井です。

年齢を重ねることは悪いことではないはずですが、失うものが多く、次から次へと訪れる新しい波に置いていかれるつらさがあると思います。失うものとは、親しくしていた人を亡くす経験や、今までできていたことができなくなる。老年期は喪失の経験が増える時期ともいえます。そして、新しい価値観についていなければ“老害”と呼ばれてしまう。最近はこの傾向が強いように感じます。昔の価値観を持っていたは駄目なのでしょう。古いことは悪いことでしょうか。多様性を叫ぶなら、高齢者の価値観も認めてほしいと思います。

必要なのは、老害などと断じる前に、寄り添う寛容さではないかと思います。それぞれの世代にしか分からないつらさがあるはずです。親には親のつらさがあり、ままたらない現実があるでしょう。寄り添う気持ちを持ち、困りごとを見つけたらさりげなく手伝えることができるといいですね。

☎地域包括支援センター ☎(72) 1294  
【ページID】15177



桜井推進員

## 健康への第一歩

テーマ

冬はヒートショック  
に要注意!



寒さも一段と厳しくなり、暖房が欠かせない時期がやってきました。暖かい部屋から寒い場所に出たときに、体が縮こまるように感じたことはありませんか? そんなときに注意が必要なのが、ヒートショックです。

ヒートショックとは、急激な温度の変化によって血管や心臓に負担がかかった状態のこと。私たちの体は暖かい場所では血管が広がって血圧が下がり、寒い場所では血管が縮まって血圧が上がるようにできています。そのため、暖かい場所と寒い場所を行き来すると急激に血圧が変動して、意識喪失や脳梗塞、心筋梗塞などを引き起こすことがあります。

11～2月は特にヒートショックが起こりやすい時期で

す。自分や周囲の人を守るためにも、対策をしていきましょう。

＜ヒートショックが起こりやすい場所＞

- ①浴室・脱衣所
- ②廊下
- ③トイレ
- ④洗面所

その他にも、自分の家で寒いと思う所は要注意!

＜ヒートショックを予防するポイント＞

- ①防寒具や暖房を活用して、温度の変化を小さくする。
- ②こまめに水分補給をする。冷たい飲み物ではなく、白湯など温かいものを選ぶ。
- ③お風呂の前に家族に声を掛ける。
- ④湯船の温度は41℃まで、つかる時間は10分までにする。

☎健康づくり課 ☎内線 736 健康づくり担当

**所** 町内および茅ヶ崎市内の実施医療機関

**人** 昭和25年9月1日～昭和61年4月1日生まれの国民健康保険または後期高齢者医療保険加入者で、今年度特定健康診査を未受診の人

**内** 身体測定、血圧測定、血液検査、尿検査 ほか

**費** 500円(世帯主および当該世帯の国民健康保険加入者の町民税が非課税の場合は自己負担額免除)

※受診日までに75歳になる人は自己負担額免除となり、一部健診項目が異なります。

**持** 国民健康保険の資格が確認できるもの(マイナ保険証または資格確認書)、受診券、健康診査票(令和7年6月発送)

**申** 実施医療機関へ電話か直接、受診券がない人、75歳となる人は同課へ電話か直接または電子申請で



受診券再発行はこちら

※健診時に国民健康保険から脱退している人(転出や社会保険加入等)は受診できません。

※町特定健診対象者で、人間ドックや職場等による健診を受診した人は健診結果の提出にご協力ください。詳しくは町ホームページ(【ページID】13235)をご確認いただくか、同課へお問い合わせください。

## 茅ヶ崎市保健所より

**問** 茅ヶ崎市保健所保健予防課

☎(38)3321

**<B型・C型肝炎の検査>**

**人** 町内か茅ヶ崎市に在住の40歳未満で初めて検査を受ける人

**<HIV・梅毒即日検査>**

※住んでいる場所にかかわらず、どなたでも匿名で受診できます。

**所** 茅ヶ崎市保健所(茅ヶ崎市茅ヶ崎1-8-7)

※申込方法等、詳しくは茅ヶ崎市ホームページをご確認ください。

## お知らせ Topics

### 情報公開制度の運用状況

**問** 総務課 ☎内線211

行政管理担当 【ページID】1550

町政の透明性を高め、説明責任を果たすため、町では情報公開制度を設けています。誰でもこの制度を利用して、町が保有する公文書の閲覧や、写しの交付を請求することができます。令和6年度の運用状況は次のとおりです。

#### ■情報公開制度

公開請求	件数*	
公開決定内容	公開	29件
	部分公開	11件
	非公開	0件
	不存在	6件
	存否応答拒否	0件

\*1つの請求に対し複数の決定を行う場合があるため、請求件数と内訳の合計数は一致しません。

## e-kanagawa施設予約システムが新しくなります

**問** デジタル推進課 ☎内線553

DX推進担当 【ページID】20298

新システム移行に伴い、新システムからパスワード設定用の通知を送ります。施設予約を利用している人で現在のシステムにメールアドレスを登録していない人は登録をお願いします。

#### <抽選予約申込期間>

町民センター6月利用分、町民センター分室および各文化福祉会館5月利用分は、2月に予定していた抽選予約申込期間を1カ月前倒しして1月に実施します。詳しくは町ホームページをご確認ください。



詳細はこちら

## 暮らしの支援について

意外と知らない福祉サービス・制度の紹介をします。



### 地域の身近な居場所「地域活動支援センターF」

障がいのある人が気軽に通える当センターでは、静かな住宅地にある一軒家で、軽作業や自主製品の制作をしています。自分のペースで過ごせる居場所としても利用でき、外出や食事作り等で皆さんと交流する機会もあります。当施設での活動を通じて、本人の希望に沿いながら自立と社会参加の支援を行います。

興味のある人は見学も可能ですので、お気軽にお問い合わせください。

**所** 岡田 2-10-30 ☎(84) 9532

**開所日時** 月～金曜日 午前10時～午後3時30分



**問** 福祉課 ☎内線145 障がい福祉担当



## 審議会等の委員を募集します



**応募資格** 任期開始日時点で、次のすべての要件を満たしていること

- ▶ 町に在住か在勤または在学の満18歳以上である
- ▶ 町のほかの審議会、委員会、懇話会等の委員に選任されていない ▶ 町の行政機関の職員または町議会議員でない
- ▶ 同一の審議会等の公募委員を2期続けて務めている場合は、その職を退いてから2年以上経過している

※①②はこの他にも要件がありますので、詳しくは町ホームページをご確認ください。

■ 1月26日(月)までに各担当課、各公民館、町ホームページなどにある所定の申込書と、任意の様式で200～400字にまとめた小論文を各担当課へ郵送か直接またはファクス、Eメール(町ホームページから)で(締め切り日必着)

**選考方法** 申込書および小論文 ※結果は文書で通知します。

### ■委員を募集する審議会等の詳細 【ページID】81

名称	概要	任期	人数	年間開催回数	報酬・謝礼等	小論文テーマ	問い合わせ先
① 総合計画審議会	総合計画の実施に関する基本的な事項について調査、審議	4月1日～令和9年3月31日	3人	2～3回程度	日額5,000円※2	「つながる力で新化するまち」の実現に向けて	企画政策課 ☎内線233 企画マーケティング担当 FAX(74)9141
② まち・ひと・しごと創生総合戦略策定等外部委員会	総合戦略の実施に関する基本的な事項について検証、検討	4月1日～令和9年5月31日	1人	2～3回程度	記念品(行政ポイント)※1	私が考える町の地域活性化策	企画政策課 ☎内線233 企画マーケティング担当 FAX(74)9141
③ 公共施設再編計画進行管理委員会	公共施設再編計画の進行についての検証、必要な助言、提言等	3月1日～令和12年2月28日	2人以内	2回程度	記念品	私が考える町の公共施設の最適配置とマネジメント	資産経営課 ☎内線252 資産マネジメント担当 FAX(74)9141
④ まちづくり推進会議	協働のまちづくりについて調査、協議	7月1日～令和10年6月30日	5人	3～5回程度	日額5,000円※2	あなたが思う協働のまちづくりとは	町民協働課 ☎内線722 協働推進担当 FAX(74)2833
⑤ さむかわ男女共同参画プラン推進協議会	町の男女共同参画社会実現のために必要な施策等を調査・検討	4月1日～令和9年3月31日	2人	2～3回程度	記念品	男も女も対等で、いざいぎと暮らせる社会をつくるには何が必要か	町民窓口課 ☎内線473 相談・人権担当 FAX(74)2833
⑥ 自殺対策計画推進協議会	自殺対策計画に基づく取り組みの進捗状況を検証・評価および検討	4月1日～令和9年3月31日	1人	2～3回程度	記念品	誰も自殺に追い込まれることのない社会を実現するには何が必要か	町民窓口課 ☎内線473 相談・人権担当 FAX(74)2833
⑦ スポーツ推進審議会	スポーツの推進に係る計画に関することや、事業の実施および奨励に関すること等について調査、審議	4月1日～令和10年3月31日	1人	2～4回程度	日額5,000円※2	運動習慣の定着について	スポーツ課 ☎内線742 スポーツ推進担当 FAX(74)2833
⑧ さむかわ元気プラン推進委員会	さむかわ元気プランの推進に関する事項について調査、審議	7月31日～令和10年7月30日	2人	2回程度	記念品	私にとっての健康づくり	健康づくり課 ☎内線731 健康づくり担当 FAX(74)9141
⑨ 避難行動要支援者対策調整会議	避難行動要支援者支援の推進に向けた協議等	3月1日～令和10年8月31日	2人	1～3回程度	記念品	避難行動要支援者支援について	福祉課 ☎内線141 総務担当 FAX(74)5613
⑩ 地域福祉計画推進会議	社会福祉法に基づく地域福祉計画の進行管理	3月1日～令和9年5月31日	2人	1～3回程度	記念品	日ごろ行っている地域福祉活動について	福祉課 ☎内線141 総務担当 FAX(74)5613
⑪ 地域自立支援協議会	相談支援体制の強化や障がい者福祉行政政策、障がい者福祉計画に関する協議、調査研究等	7月1日～令和10年6月30日	2人	5回程度	記念品	障がい者が安心して暮らせるまちづくりについて	福祉課 ☎内線143 障がい福祉担当 FAX(74)5613
⑫ 介護保険運営協議会	介護保険事業計画の進捗状況や地域包括支援センター、地域密着型サービスに関する事項について調査または協議	4月1日～令和9年3月31日	2人	3～6回程度	日額5,000円※2	私が考える介護予防	高齢介護課 ☎内線135 介護保険担当 FAX(74)5613
⑬ 廃棄物減量化等推進協議会	廃棄物問題について協議し、町民相互の協力と減量化、資源化などを推進	4月1日～令和10年3月31日	1人	5回程度	記念品	町のごみ減量と資源化について	環境課 ☎内線433 資源廃棄物担当 FAX(74)1385
⑭ 寒川広域リサイクルセンター運営委員会	寒川広域リサイクルセンターの運営等に関する提言、協議	4月1日～令和10年3月31日	1人	2回程度	記念品	「分別収集とリサイクル」について	寒川広域リサイクルセンター ☎(74)5547 FAX(74)5568
⑮ 地域公共交通会議	地域の実情に即した輸送サービスの実現に必要な事項について協議	4月1日～令和10年3月31日	1人	2～3回程度	日額5,000円※2	町での住民主体による地域交通の構築について	都市計画課 ☎内線321 都市計画・開発指導担当 FAX(75)9906
⑯ 社会教育委員会	地域の社会教育に関する諸計画の企画・立案、調査研究	4月1日～令和10年3月31日	1人	5回程度	日額5,000円※2	地域の活動を深めるためにできること	生涯学習課 ☎内線531 生涯学習担当 FAX(75)9907

※1 寒川版デジタル地域通貨「さむかわPay」の行政ポイント

※2 報酬が日額5,000円の審議会について、会議時間が4時間を超える場合は日額8,700円となります。

## 町職員募集



## &lt;任期付職員&gt; 【ページID】17015

採用予定日 4月1日 選考方法 作文および面接

☎1月30日(金)までに電子申請で



詳細はこちら

職種	業務内容	勤務場所	任期	資格要件等	募集人数	問い合わせ先
児童発達支援管理責任者	通所給付決定保護者および対象児の課題把握・支援計画の作成・評価、関係機関との連携等の業務、日々の療育支援業務およびその他一般事務	ひまわり教室	4月1日～令和13年3月31日	児童発達支援管理責任者の資格を有し、Word、Excelなどの基本的なパソコン操作ができる人	若干名	人事課 ☎内線222 職員力推進担当
栄養士	学校給食の管理および食育を担う学校給食栄養職員	寒川学校給食センターほか	4月1日～令和10年10月31日 *採用予定日より前からの勤務も応相談	栄養士または管理栄養士	1名	寒川学校給食センター ☎(75)6706
給食調理員	学校給食の調理、諸室の班長を担う給食調理員		4月1日～令和10年3月31日	平成20年4月1日以前に生まれた人	若干名	

## &lt;会計年度任用職員&gt; 【ページID】17016

採用予定日 4月1日 選考方法 面接 ☑平成20年4月1日以前に生まれた人

任期 4月1日～令和9年3月31日

☎1月31日(土)までに①～⑫は電子申請で、⑬～⑲は教育委員会へ本人が直接



詳細はこちら

職 種		業 務 内 容	勤 務 場 所	資 格 要 件 等	募 集 人 数	問 い 合 わ せ 先	
①	一般事務員	電話・窓口対応、書類作成補助など	町役場ほか	なし	2人	人事課 ☎内線221 職員力推進担当	
②	生活訓練指導助手	発達が心配な幼児への療育指導	ひまわり教室 ほか	保育士・介護・福祉・医療系の専門 資格	1人	ひまわり教室 ☎(75)6820	
③	看護師			看護師	若干名		
④	保育士			保育士			
⑤	ヘルパー			ヘルパーの資格			
⑥	保育士	幼児健診での保育		保育士		子育て支援課 ☎内線156 のびのびすくすく担当	
⑦	助産師(母子保健 コーディネーター)	妊産婦・乳幼児の健康相談など		助産師	2人	子育て支援課 ☎内線167 のびのびすくすく担当	
⑧	子育て支援相談員	18歳までのすべての子どもとその 家庭および妊産婦等を対象として、 その福祉に関し必要な支援に係る 業務(ヤングケアラー支援含む)等	町役場ほか	社会福祉士、精神保健福祉士、公 認心理師、保健師、助産師、看護 師、普通教員免許のいずれか	1人	子育て支援課 ☎内線156 のびのびすくすく担当	
⑨	助産師	父親・母親教室		助産師	若干名		
⑩	保健師	幼児健診等での問診、事務補助		保健師			
⑪	保育コンシェルジュ	保育所等に関する窓口対応など	町役場	保育士	1人	保育幼稚園課 ☎内線150 保育幼稚園担当	
⑫	歯科衛生士	高齢者の保健事業と介護予防の一 体的実施事業の保健指導および事 務、電話対応・来客対応など	町役場ほか	歯科衛生士		健康づくり課 ☎内線731 健康づくり担当	
⑬	学校事務補佐員	学校の事務補助、軽作業など	町立小学校 または中学校	なし	若干名	教育政策課 ☎内線511 教育政策担当	
⑭	学校用務補佐員	校舎内外の清掃、樹木剪定、除草、 簡易的な補修や修理など					
⑮	特別支援学級 補助員	特別支援学級に在籍する児童・生 徒の支援				学校教育課 ☎内線523 学事指導担当	
⑯	ふれあい教育 支援員	通常学級に在籍する特別な配慮を 要する児童の学習・生活支援	町立小学校				
⑰	少人数学習補助員	小学校の授業補助					
⑱	少人数学習 補充教員	小・中学校の授業	町立小学校 または中学校	小学校または中学校の教員免許			
⑲	特例補充教員	小学校の授業	町立小学校	小学校の教員免許			



## 1月26日は文化財防火デー

岡 茅ヶ崎市消防本部予防課

☎(85)9943

昭和24年1月26日、世界最古の木造建築で知られる法隆寺が火災に遭い、貴重な文化財が焼失しました。大切な文化財を末永く後世へ引き継ぐためにも、防火を心掛けましょう。

## 固定資産税に関する申告は2月2日まで

岡 税務収納課 ☎内線425

資産税担当

＜家屋の申告＞ 【ページID】4934

次のいずれかに該当する場合は、2月2日(月)までに同課へご連絡ください。

▶ 令和7年中に家屋の新築、増築、用

途変更をして、まだその評価を受けていない

▶ 令和7年中に未登記家屋の所有者変更や取り壊しをしていて、町への届け出が済んでいない

＜償却資産の申告＞

【ページID】4935

商店、アパート経営、工場、企業などで償却資産がある場合は、2月2日

## 民生委員・児童委員が決まりました

地域の最も身近な相談相手である民生委員・児童委員、主任児童委員が決まりました。皆さんの介護や子育ての悩み、生活上の心配事などの相談を受け付けます。任期は令和10年11月30日までです。相談したい場合は、福祉課へお問い合わせください。

＜民生委員・児童委員の主な活動＞

▶ 見守り活動や安否確認のため「高齢者基本調査」を実施

岡 福祉課 ☎内線141 総務担当 【ページID】4662

▶ 子どもたちの見守り活動や安全パトロールへの参加

▶ 福祉サービスの情報提供や支援機関の紹介

＜主任児童委員の主な活動＞

▶ 児童に関する問題について、関係機関と連携して解決に取り組む

▶ 子育て中の親子とふれあい、育児の相談を受ける「子育てひろば」を開催

### ■民生委員・児童委員一覧

地区	担当地域	氏名
南部	田端	高橋玲子さん
		木内恵子さん
	一之宮東	西山一代さん
		橋本チアキさん
		照井貞夫さん
	一之宮西	加藤仁さん
		久保田千枝子さん
		竹内恵美子さん
		庭野珠樹さん
		三留悦子さん
	一之宮北	坂井正子さん
		早乙女和子さん
		金子由利子さん
		佐伯郁子さん
	一之宮ソフィア	小西悦子さん
	中瀬	小泉正和さん
	筒井	光延秀夫さん
	大曲	入澤由美さん
		石黒一正さん
		石塚美智子さん
		塩原恵子さん

地区	担当地域	氏名
中部	岡田東	永嶋京子さん
		三留当美代さん
		前田久子さん
	岡田西	井出マズエさん
		山崎喜代美さん
		中村節子さん
	新町	小菅利枝さん
		木村範雄さん
	越の山住宅	吉村恵子さん
	岡田	池田由枝さん
	もくせいハイイツ	有川恵子さん
	県営寒川	廣田俊光さん
	もくせいハイイツ第二	中野かよ子さん
	菅谷台	伊藤直美さん
	大蔵	浅川恵子さん
		末永イエ子さん
	小谷	石川三千代さん
	新橋アパート	金子明さん
	宮山南部	

地区	担当地域	氏名
北部	小動	青木隆さん
		沢井正江さん
	宮山	天尾隆子さん
		高田充康さん
		宮治武美さん
		森井順子さん
		竹村真砂美さん
		長岡正浩さん
		村上順子さん
		原光雄さん
		宮脇岩雄さん
		小林薫さん
	倉見	和田山等さん
		斉藤由紀夫さん
		武藤孝喜さん
		梅澤久美子さん
		吉川京子さん
		鈴木弘子さん
		栗田和江さん
		山口幸子さん
		酒谷勇さん
		寛瑞男さん
		大谷美和さん
		武藤昭さん

### ■主任児童委員一覧

地区	担当地域	氏名
南部	南小学校区	森広子さん
	一之宮小学校区	菅原真砂美さん

地区	担当地域	氏名
中部	小谷小学校区	井上菊子さん
	寒川小学校区	天利邦子さん
北部	旭小学校区	白岩しのぶさん

(月)までに申告書を同課へ提出してください。申告書は、令和7年12月初旬に発送しています。届いていない場合は同課へご連絡ください。

## 令和7年医療費通知の送付

### <国民健康保険>

問 保険年金課 ☎内線128 国保・高齢者医療担当 【ページID】17873

▶1月中旬発送:令和7年1～10月診療分

▶3月初旬発送:令和7年11～12月診療分

### <後期高齢者医療保険>

問 県後期高齢者医療広域連合

☎0570(00)1120

【ページID】17880

▶2月中旬発送:令和7年1～11月診療分

▶3月中旬発送:令和7年12月診療分

## 介護保険に関係する税金の控除

問 高齢介護課 ☎内線132

介護保険担当 【ページID】11467

要介護認定を受けている人で、障がい者手帳等を交付されていない人や医師の治療を受けている人のおむつ代は、税金の控除の対象となる場合があります。確定申告時に添付する確認書(税控除証明書)の交付を希望する場合は、同課窓口または郵送で申請してください。結果は、申請受付日から

約1週間後に郵送します。

### <障がい者控除、特別障がい者控除>

問 申告対象年の12月31日時点で要介護1～5の認定を受けていて、町が定める基準に該当する人

### <おむつ代の医療費控除>

問 要介護等認定を受け、主治医意見書で所定の記載事項がある人

## 募集

### 町スポーツ推進委員 (町非常勤特別職)

問 スポーツ課 ☎内線742 スポーツ推進担当 【ページID】12580

募集人数	若干名
条件	町内在住の20歳以上の人
業務内容	スポーツに関する推進活動や実技指導、定例会への参加など
勤務場所	原則町役場会議室 ほか
勤務日数・時間	奇数月の第1火曜日 午後7時から ほか
報酬 (1日の勤務時間)	4時間以内:5,000円 4時間超:8,700円
任期	採用日～令和10年3月31日
選考方法	面談

※推進活動の場所・内容等は都度お知らせします。

申 3月31日(火)までに履歴書に写真を貼り運転免許証等(資格等がある人はその写し)を持って同課へ直接

## 催し・講座

### 新春 獅子舞町内巡り

問 (一社)町観光協会 ☎(75)9051  
(午前9時30分～午後6時 水曜定休)

新しい年の「無病息災」「五穀豊穡」を願い、寒川獅子舞の会が町内9カ所を巡ります。

日 1月5日(月)

■会場と時間(時間は目安です)

会場	時間
町商工会	午前9時30分～9時45分
町役場	午前9時55分～10時10分
寒川駅前公園	午前10時20分～10時35分
寒川神社	午前11時～正午
JAさがみ わいわい市寒川店	午後0時15分～0時30分
貴船大神(田端)	午後1時45分～2時
一之宮八幡大神	午後2時15分～2時30分
筒井地域集会所	午後2時45分～3時
菅谷神社	午後3時15分～3時30分

※交通状況等により内容・時間が変更となる場合があります。

### にじいろのなかまたち展

問 STUDIOトネリコ ☎(75)0033

町立小・中学校の特別支援学級、ひまわり教室の子どもたちや、STUDIOトネリコの利用者が制作した作品を展示します。

日 2月5日(木)～10日(火)午前9時～午後5時(最終日は午後4時まで)

所 町民センター

## まちづくり懇談会 参加者を募集します

問 町民協働課 ☎内線722 協働推進担当 FAX(74)2833 【ページID】15877

町の取り組みや課題について町長と話してみませんか。

日 2月7日(土)午前10時30分～正午 所 町民センター テーマ 寒川町の魅力・地域のつながりを活かしたまちづくり 人 町内在住か在勤または在学の中学生以上 10人(抽選)

申 1月21日(水)までに同課へ電話、ファクス、電子

申請またはEメール(いずれも町ホームページから)の場合は氏名、年齢、電話番号、住所、町外にお住まいの人は町内在勤・在学の別を記載して送信  
※抽選結果は、1月中に郵送等でお知らせします。



詳細はこちら



## 藍綬褒章を受章

閤 福祉課 ☎141 福祉総務担当

町民生委員児童委員協議会会長の森井順子さんが、民生・児童委員として長年にわたり活動し、地域住民の福祉向上に大きく貢献したことを称えられ、受章されました。



森井さん・木村町長

## 緑綬褒章を受章

閤 福祉課 ☎141 福祉総務担当

点訳奉仕団体「グループあい」が、長年にわたり社会に奉仕する活動（ボランティア活動）に従事し、顕著な実績を挙げたことを称えられ、受章されました。現在、町広報紙の点訳活動などを行っています。

グループあい  
(点訳奉仕団体)

## アジア選手権優勝

閤 スポーツ課 ☎742 スポーツ推進担当

BMXレーシングアジア選手権で優勝した町出身の畠山紗英選手が、11月20日、町長と教育長に結果報告のため来庁しました。「日本選手権とアジア選手権が日本で開催され、多くの人に応援していただいたことに感謝します。次のオリンピックに向けてしっかり準備をしていきたい」と熱く語ってくれました。

畠山選手は、パンプトラックさむかわでBMX体験教室を開くなど、地域の普及啓発にも精力的に取り組んでいます。



花山教育長・畠山選手・木村町長

## 団体功労者総務大臣表彰を受賞

閤 町民協働課 ☎721 協働推進担当

自治会等の地縁団体の代表者として、多年にわたり地域的な共同活動を通じて良好な地域社会の維持および形成に顕著な功績があったと認められる人に対して表彰される「自治会等地縁による団体功労者総務大臣表彰式」が11月26日に総務省で開催され、県営寒川もくせいハイツ第二自治会会長竹田智一さんが表彰されました。



竹田さん・木村町長

## 全国障害者スポーツ大会で活躍

閤 福祉課 ☎144 障がい福祉担当

10月25～27日に滋賀県で全国障害者スポーツ大会が開催されました。町からは県の代表として2名が出場し、それぞれの競技でメダルを獲得しました。



三浦れい選手  
(陸上競技)



鈴木康之介選手  
(卓球競技)

## 広告 茅ヶ崎公園墓地(白峰寺)

# 永代供養墓

【茅ヶ崎公園墓地概要】

◎所在地／神奈川県茅ヶ崎市下寺尾1551 ◎墓地管理者／宗教法人白峰寺  
◎園内施設／水場、トイレ、駐車場、法要施設 ◎許可番号／神奈川県指令778号



詳しくはこちらから▶



## 絆きずな

使用料  
おひとり様

管理料は  
不要です

# 10万円

※合祀タイプ 納骨料別途

大野屋 茅ヶ崎公園墓地

検索

メモリアルアートの大野屋 0120-02-8888

## 野鳥観察会

問 さむかわエコネット事務局(環境課)

☎内線432 環境保全担当

【ページID】7017

日 1月24日(土)午前8時30分(寒川広域リサイクルセンター集合)～11時30分 所 目久尻川周辺 人 町内在住か在勤または在学の人(小学4年生以下は保護者同伴) 25人(先着順)

講 藤沢探鳥クラブ会員 持 飲み物、双眼鏡、歩きやすい服装で

申 1月5日(月)から同局へ電話か直接(16日(金)締め切り)

## 卓球、サウンド・テーブル・テニス教室

問 福祉課 ☎内線144

障がい福祉担当 【ページID】16984

日 1月15日～2月26日の木曜日(全7回)午後1時～3時 所 シンコースポーツ寒川アリーナ(寒川総合体育館)

人 町内在住か在勤または在学中で、身体障害者手帳、療育手帳、精神障害者保健福祉手帳のいずれかを持っている人、またはその取得の対象に準ずる障がいのある人(心臓、腎臓、呼吸器などの内部機能障がいがある人、運動器系統に炎症、関節軟骨に損傷または障がい部位に痛みのある人、医師に運動を禁止または制限をされている人を除く)

く) 講 町卓球協会会員 持 室内用シューズ、卓球ラケット、動きやすい服装で

## 初心者向けスマートフォン教室

問 町民窓口課 ☎内線473

相談・人権担当 【ページID】14089

日 1月26日(月)～28日(水) いずれも午後1時30分～4時(26日は午前11時～正午も開催) 所 町民センター 人 町内在住か在勤または在学の人 各回10人(先着順) 講 ドコモ認定講師 持 ご自身のスマートフォン(持っていない人にはスマートフォン1台を貸し出します)

※各回で内容が多少異なります。詳しくは町ホームページでご確認ください。

申 1月5日(月)から同課へ電話か直接または電子申請で



詳細・電子申請はこちら

## 男のフッキング教室

問 パワーズさむかわ 林

☎080(5687)6275

日 1月22日(木)午前10時から 所 学校給食センター 人 60歳以上の男性18人(先着順) 内 鶏肉メインのフレンチを作る 講 寒川食育サポート会員 費 1,500円(材料費、当日徴収) 持 エプロン、三角巾、ハンドタオル、マスク

申 1月7日(水)までにパワーズさむかわへ電話で

## 男女共同参画オンライン講座

問 町民窓口課 ☎内線474

相談・人権担当 【ページID】14212

日 2月13日(金)～26日(木) 内 主夫が長期入院して気が付いた!家族が家事に向かうコツ～みんなで支えあい、楽しく働き続ける社会へ～ 講 山田亮さん 家事ジャーナリスト

申 1月9日(金)から氏名、住所、年齢、性別、電話番号、メールアドレスを記入し同課へEメール(町ホームページから)または電子申請で(2月9日(月)締め切り)



電子申請はこちら

## 町障がい福祉サービス事業所のつどい

問 福祉課 ☎内線143

障がい福祉担当 【ページID】18618

事業所の人と詳しい話ができて、作業を体験できるコーナーや、同所で作った野菜やパン・雑貨などの販売もあります。ぜひ、お気軽にお越しください。

日 1月21日(水)午前10時30分～午後1時30分 所 町民センター ※同課による制度説明(午前11時から)や相談支援事業所より計画相談についての説明(午前11時15分から)があります。

## 町の優良建設工事表彰を行いました

問 財政課 ☎内線263 契約検査担当 【ページID】17274

11月11日、町が令和6年度に完了検査を行った建設工事の中で、他の模範となる優れた工事を施工した建設業者を表彰しました。

工事名称等	施工業者等
大蔵宮山8号線改良工事	株式会社ジェイ
大曲14号線改良工事(その1)	株式会社阿諏訪建設
田端宮山6号線舗装改良工事(その1)	相模開発株式会社
田端宮山6号線舗装改良工事(その2)	株式会社湘南推進工業
橋りょう長寿化工事	株式会社金子建材土木
道路照明修繕工事	株式会社オーカワ





## さむかわの ちょっと気になるあそこのお店・企業

町では、産業の活性化を図るための、エコミックガーデニングの施策概念のもと、町地域経済コンシェルジュ(中小企業診断士)による伴走支援を行っています。

エコミックガーデニング  
ホームページ



NAUGHTY-DOGGOは、寒川駅前の岡田にてシルクスクリーンプリント製作およびアパレル、ペットグッズの販売を行う事業者として令和7年に設立しました。

ペットとリンクコーデができるアパレルや、作り手や製作工程が分かるヒューマングレードのペット用おやつなど、ペットとともに楽しめる商品を多数取り揃えております。また、オリジナルのプリントワークスペースを兼ね備えていますので、チームユニフォームから企業・団体等のオリジナルアイテムまで、小ロットからシルクスクリーンプリントが可能です。



店先ではスタッフの愛犬バセット・ハウンドがケージ内から看板犬としてお出迎えます。店内はペット同伴可能ですので、ぜひ一緒にご来店ください。

お問い合わせ、商品のご購入などは、ホームページよりお待ちしております。  
※本記事は、町で支援している事業者の中からシリーズとして掲載しています。

代表者 いずみさとこ 和泉聡子  
住所 岡田1-9-1司ビル106  
電話番号 (73) 7188



NAUGHTY-DOGGO インスタグラム



NAUGHTY-DOGGO ホームページ

図 産業振興課 内線 762 企業支援担当

## 防災フッキング

図 健康づくり課 内線732

健康づくり担当 FAX(74)9141

【ページID】16999

日 2月10日(火) 午前9時30分～午後2時 所 寒川学校給食センター

人 町内在住の人 18人(先着順)

内 災害時に役立つポリ袋を使った調理方法や知識について学ぶ 講 町管理栄養士 (ほか) 費 500円(食材費、当日徴収) 持 エプロン、三角巾、布巾  
申 1月6日(火)から同課へ電話か直接、ファクスの場合は氏名、生年月日、住所、日中連絡がつく電話番号を記入して送信、または電子申請(町ホームページから)で

## 目久尻川クリーン作戦

図 さむかわエコネット事務局(環境課)

内線435 環境保全担当

さむかわエコネット 及川

☎080(3577)6211(当日のみ)

【ページID】2238

日 1月17日(土) 午前9時から 所 寒川橋から旭橋(上合橋集合) 持 長



## ストリートスポーツによる ひとづくり まちづくり



### 「スポまち!表彰2025\*」優良自治体表彰受賞

図 町長室 内線281 特命担当

「ストリートスポーツを活用した持続可能なまちづくり」の取り組みが評価され、町は「スポまち!表彰2025」の優良自治体として表彰されました。

今年は11月18日に東京都港区で表彰式が開催され、全国で18団体が受賞し、町は県内で唯一の受賞団体となりました。

\*スポーツを活用した「地方創生」や「まちづくり」に積極的に取り組もうとする自治体のアイデアを全国に広く知ってもらうためにスポーツ庁が創設した表彰制度



町では、ストリートスポーツを活用して持続可能なまちづくりを進めています。令和9年度にはストリートスポーツパークの開業を予定しています。進捗状況など、詳しくは町ホームページをご確認ください。

詳細は  
こちら



靴、帽子、汚れてもよい服装で(軍手、金ばさみ、ごみ袋は事務局で用意)

※さむかわエコネット会員を随時募集しています。



詳細はこちら

## ラグビー公式戦 高校生以下を無料ご招待

☎三菱重工相模原ダイナボアーズ  
たけはな ☎042(761)2686

県相模原市に拠点を置く三菱重工相模原ダイナボアーズと、リコーブラックラムズ東京との試合を観戦しよう。

📅 1月24日(土)午後2時30分から

📍相模原ギオンスタジアム(相模原市南区下溝4169) 🧑 町内在住か在勤

または在学の人 100人  
(先着順) 費 1,000円  
(一般)

📧 1月1日(木)から電子申請で



電子申請は  
こちら

## 寄 付

## 明治安田生命保険相互会社 から「私の地元応援募金」の 寄付がありました

☎資産経営課 ☎内線252  
資産マネジメント担当

明治安田生命保険相互会社平塚支

社から、「私の地元応援募金」として75万7,595円の寄付をいただき、10月21日に寄贈式を開催しました。

「私の地元応援募金」は、明治安田グループの従業員が居住地・出身地などゆかりのある地域を指定して行う募金に、会社の拠出を上乗せして寄付を行う取り組みです。

町は、令和4年度に「寒川町と明治安田生命保険相互会社との町民の健康増進に関する協定」を結び、過去にも「私の地元応援募金」の寄付をいただきました。寄贈式では、住民への行政サービス情報提供活動についてご提案いただくなど、住民の健康やサービス向上についての意見が交わされ、今後も連携を図っていくことが強調されました。

本寄付は「健康、福祉に関する事業」への支援を目的としており、寒川町まちづくり基金に積み立てられる予定です。



## 会 議

☎は公開、🔒は非公開、📄は書面会議  
※当日、内容によっては部分非公開となる場合もあります。

## ☎教育委員会定例会

☎教育政策課 ☎内線511

教育政策担当 【ページID】1784

📅 1月20日(火)午後1時30分から(午後1時25分まで受け付け)

📍東分庁舎2階会議室

🧑 5人(抽選)

📄 未定

### お詫びと訂正

広報さむかわ令和7年12月号の記事に誤りがありました。お詫びして訂正いたします。

P15『「寒川キャットプロジェクト」ふるさと納税型クラウドファンディング』

誤:

締め切り日 令和8年2月12日(木)

正:

締め切り日 令和8年2月11日(水)

P19『家庭菜園 利用者募集』

誤:

利用期間 令和8年4月1日～  
令和11年12月31日

正:

利用期間 令和8年4月1日～  
令和10年12月31日

広告

## 外壁塗装工事

専門店



有限会社

ぬりいち

塗

寒川町倉見1383-9

0467-72-6130

寒川町で創業24年

安心丁寧なお店  
お気軽に  
お問い合わせ下さい

見積無料

毎月  
第1日曜日

## 寒川町家族防災会議の日

会議のテーマを防災行政用無線で放送しますので、家族で話し合しましょう。

今月のテーマ 📢 防災とボランティア

毎年1月17日は「防災とボランティアの日」、15日から21日は「防災とボランティア週間」です。平成7年に発生した阪神・淡路大震災を教訓に、災害時のボランティア活動への認識を深め、災害への備えの強化を目的としています。日ごろから防災について家族で話し合い、災害に備えましょう。



防災行政用無線内容確認ダイヤル ☎(74)0999

☎町民安全課 ☎内線464 災害対策担当

メールでも防災情報等を  
発信しています  
詳細はこちら





日	月	火	水	木
				1 元日
4 <div> <div>おひざにだっこのおはなし会 (図11:00～11:20) [28日]</div> <div>新春図書館福袋 [6, 7日]</div> <div>新春百人一首かるた会 (図10:00～11:30)</div> </div>	5 町役場業務開始日 <div> <div>書き初め大会 (世北南9時30分～11時)</div> <div>親子でクラフト教室 (南10:00～10:30)</div> <div>おはなし広場幼児 (南10:30～11:00)</div> <div>新春 獅子舞町内巡り</div> <div>消費生活相談 [8, 15, 19, 22, 26, 29日] 定</div> <div>納付期限日 町・県民税、清掃手数料 (定額制第3期)、保育料、国民健康保険料、介護保険料、後期高齢者医療保険料</div> </div>	6	7 <div> <div>法律相談 [14, 21日] 予</div> </div>	8 <div> <div>マイナンバーカード 交付窓口開設時間延長 (17:15～19:00)</div> <div>健康づくり体操の日 [29日]</div> <div>手話講習会 (中級) (世18:30～20:30) [15, 22, 29日]</div> <div>地域包括支援センター出張相談 [15, 22, 29日] 定</div> <div>酒害相談員によるアルコール個別相談 予</div> </div>
11 <div> <div>十進王国かるた大会</div> <div>図書館映画会</div> <div>消防出初式</div> </div>	12 成人の日 <div> <div>はたちのつどい (成人式) (世13時～15時)</div> <div>南部サロン (南10時～正午) [26日]</div> </div>	13 <div> <div>元気はっけん広場 (集合版) 体</div> <div>ミニ展示「午年のできごと」 [～3月31日]</div> <div>人権相談 [27日] 予</div> <div>司法書士相談 (茅ヶ崎) 予</div> </div>	14 <div> <div>助産師相談 (予10:00～11:30)</div> <div>食事で健康づくり講座 (図9:30～12:30) [28日]</div> </div>	15 <div> <div>マイナンバーカード 交付窓口開設時間延長 (17:15～19:00)</div> <div>離乳食講習会パクパクコース (給10:15～10:30)</div> <div>骨コツ教室 (図9時～正午)</div> <div>卓球、サウンド・テーブル・テニス教室 [22, 29日]</div> <div>精神科医師によるこころの健康相談 予</div> <div>多重債務法律相談 (茅ヶ崎) [23日] 予</div> </div>
18 <div> <div>北部分室おりがみとしょかん</div> <div>歴史講座「幕末の志士はなぜ『舟』の号を付けたがるのか」 (世13:00～15:30)</div> </div>	19 <div> <div>離乳食講習会スタートコース (給10:15～10:30)</div> <div>元気はっけん広場 (集合版) 健 [26日]</div> </div>	20 <div> <div>子育てひろば (南10:00～11:30)</div> <div>1歳6カ月児健診 (健12:50～13:40)</div> <div>教育委員会定例会 公</div> </div>	21 <div> <div>巡回ひろば (倉10:00～11:30)</div> <div>月にいちどの赤ちゃんタイム (図11時～正午)</div> <div>町障がい福祉サービス 事業所のつどい</div> <div>木造住宅無料耐震相談 予</div> </div>	22 <div> <div>マイナンバーカード 交付窓口開設時間延長 (17:15～19:00)</div> <div>巡回ひろば (南10:00～11:30)</div> <div>オリーブの音色カフェ</div> </div>
25 <div> <div>おはなし広場小学生 (南11:30～正午)</div> <div>子ども七宝焼き体験教室</div> <div>獅子舞とあそぼう (世13:30～15:00)</div> <div>図書館コンサート「争の調べ」</div> </div>	26 <div> <div>子育てひろば (北10:00～11:30)</div> <div>初心者向けスマートフォン教室 [～28日]</div> <div>心も体も動きたくなる身近な運動を知ろう (健13:30～15:00)</div> </div>	27 <div> <div>巡回ひろば (日10:00～11:30)</div> <div>2歳児歯科健診 (健12:40～13:30)</div> <div>子どもの歯科相談 予</div> <div>介護者のつどい (健13:30～15:30)</div> </div>	28 <div> <div>保育コンシェルジュによる出張相談 (予10:00～11:30)</div> <div>障がいがある人の就労相談 定</div> </div>	29 <div> <div>マイナンバーカード 交付窓口開設時間延長 (17:15～19:00)</div> </div>

定定期開催の相談 (祝日は除く)

- 健康相談 平日9時30分～11時30分、13～16時 面談希望の場合は要予約

生活習慣病予防や改善、禁煙、各世代の栄養などについて保健師、管理栄養士に相談できます。 関 健康づくり課 健康づくり担当
- 妊娠・出産、子育て、思春期の相談 関 子育て支援課 のびのびすくすく担当
- 消費生活相談 毎週月・木曜日10時～正午、13～16時 (15時まで受け付け)
- 行政相談 奇数月第4金曜日13～15時

所・関 町民相談室
- 障がいがある人の就労相談 (相談員:湘南地域就労援助センター職員・ハローワーク藤沢職員) 奇数月第4水曜日14～16時 (予約制 祝日の場合は翌週)

所 町民相談室 関 福祉課 障がい福祉担当
- 地域包括支援センター出張相談 毎週木曜日10時～正午

所 北部文化福祉会館

関 地域包括支援センター (町役場内) ☎ (72) 1294

一＝一之宮公園管理事務所  
 図＝寒川総合図書館  
 セ＝町民センター  
 分＝町民センター分室  
 北＝北部文化福祉会館  
 南＝南部文化福祉会館  
 役＝町役場  
 健＝健康管理センター  
 大＝大村地域集会所  
 中＝中瀬地域集会所  
 倉＝倉見地域集会所  
 体＝シンコースポーツ寒川アリーナ(寒川総合体育館)  
 給＝寒川学校給食センター  
 も＝もくせいハイツ第2集会所  
 子＝子育て支援センター  
 公＝公開会議  
 非＝非公開会議  
 書＝書面会議  
 定＝定期開催の相談  
 予＝予約が必要な相談

## イベントの凡例

子＝子ども 健＝健康  
 催＝催し 講＝講座  
 会＝会議 相＝相談

12月1日の人口と世帯 ( )内:前月比較  
 48,226人(2人増) ※令和2年国勢調査  
 20,879世帯(19世帯増) 確定値を基にした推計です。

金	土
2	3
レディオ湘南83.1メガヘルツ「[高座]のこころ。」(14:00～14:10)	
9	10
子3歳6カ月児健診(健12:40～13:30) 健認知症サポーター養成講座～認知症の人との上手な関わり方～(健14:00～15:30)[16日] 相司法書士相談(相)	子土曜日おはなし会(図11:00～11:20[17、24、31日])
16	17
子7カ月児相談(健9時～10時) 子育児相談[27日] 相遺言書と終活の相談(行政書士相談)予	土曜開庁 8:30～正午 町民窓口課のみ 子高学年クッキング教室(図10～13時) 子子どもサイエンスフェスティバル寒川大会セ 催日久尻川クリーン作戦
23	24
健オレンジカフェ 健こすもすカフェ 相行政相談(相)	子教育委員会とフリースクール等による不登校相談会 催野鳥観察会 講シャドウボクシングエクササイズ～リズムDEパンチ～(非10時～正午)
30	31
	健がん集団検診・成人の健康診査(健) 催寒川寄席

## 急病のときは

### 茅ヶ崎市地域医療センター(予約不要)

日曜日・祝日・年末年始(いずれも12～13時は除く)  
 ▶内科・調剤薬局 9～23時(午前受け付け11時30分まで、夜間受け付け22時30分まで)  
 ▶小児科・外科・歯科 9～17時(午前受け付け11時30分まで、午後受け付け16時30分まで。歯科除く)  
 平日・土曜日夜間(受け付け22時30分まで)  
 ▶内科・小児科・調剤薬局 20～23時  
 図 茅ヶ崎市地域医療センター 茅ヶ崎市茅ヶ崎3-4-23  
 内科・小児科・外科 ☎(38)7532  
 ※来所前に電話でお問い合わせください。  
 調剤薬局 ☎(38)5086、歯科 ☎(38)8667

### 救急病院

図 寒川病院 宮山193☎(75)6680  
 図 茅ヶ崎徳洲会病院 茅ヶ崎市幸町14-1☎(58)1311  
 図 茅ヶ崎市立病院 茅ヶ崎市本村5-15-1☎(52)1111  
 図 湘南東部総合病院 茅ヶ崎市西久保500☎(83)9111  
 図 茅ヶ崎中央病院 茅ヶ崎市茅ヶ崎2-2-3☎(86)6530

### かながわ救急相談センター

受診可能な医療機関の案内や、救急車を呼ぶべきか判断が難しい場合の相談については、24時間365日受付対応できる「かながわ救急相談センター」にお問い合わせください。  
 図 ☎#7119 【ページID】18481

### かながわ小児救急ダイヤル 毎日18時～翌8時

夜間、子どもの急な体調の変化や症状について、家庭での対処法や、すぐに医療機関にかかるべきか看護師がアドバイスします。治療や診断は行いません。  
 図 ☎050(3490)3742 (携帯電話から #8000)

## 予約が必要な相談

子子どもの歯科相談:27日(火) 図 14時～14時30分  
 図 子育て支援課 のびのびすくすく担当  
 相法律相談:第1・2・3水曜日  
 10時30分～正午、13時～15時30分(1人30分)  
 相人権相談:13日(火)、27日(火)  
 13～16時(予約は前日17時まで)  
 相司法書士相談:第2金曜日 13～16時(1人30分)  
 相遺言書と終活の相談(行政書士相談):第3金曜日  
 13～16時(1人30分)  
 所・図 町民相談室  
 相木造住宅無料耐震相談:第3水曜日  
 10時～正午、13～16時(5人先着順、予約は1週間前まで)  
 所・図 都市計画課 都市計画・開発指導担当  
 相精神科医師によるこころの健康相談:15日(木) 14～17時  
 相酒害相談員によるアルコール個別相談:8日(木) 13時30分～16時  
 所・図 茅ヶ崎市保健所 ☎(38)3315  
 相多重債務法律相談:15日(木)、23日(金)  
 13時15分～16時15分  
 相司法書士相談:13日(火) 13～16時  
 所・図 茅ヶ崎市役所 ☎(81)7129(直通)

エックス



@samukawa\_town

フェイスブック



@samukawa.town

イン스타그램



samukawa\_official

LINE



@samukawatown

メール配信



防災情報などの配信

マチイロ



スマートフォンなどで広報誌を読む

マイ広報紙



レディオ湘南  
83.1メガヘルツ



毎月第1金曜日14:00～14:10  
「[高座]のこころ。」放送中



# さむかわいっ♪ 写真展



このコーナーでは、皆さんに「#さむかわい」を付けて投稿していただいた写真や、町が撮影した写真の紹介をしています。



今月の表紙

後ろを振り返らずに力強く前へと進む馬は、新年の躍進と希望を象徴しています。また、馬は願いを届ける存在ともいわれています。皆さんにとって、幸多き一年となりますように。



「無病息災を祈願して」(@qiantianxinyi5さん)  
どんど焼きは、正月飾りなどを燃やし、一年の無病息災や五穀豊稔を祈願する日本の伝統行事。この火に焼かれた団子を食べると、一年間健康に過ごせるといわれています。古き良き日本らしさを感じる一枚です。



「雪の結晶」(@sizuka.yaさん)  
車に乗り込むとフロントガラスに、きらりと輝く雪の結晶。美しい形と凛とした冷気が感じられ、冬本番を告げているような一枚です。車内の温もりがより一層愛おしく感じられそうです。

## 消防出初式 問 町民安全課 ☎内線466 消防担当 【ページID】14886

年頭にあたり、消防団員の士気の高揚と職務遂行への決意を新たにするとともに、町民の皆さんに防火・防災の意識啓発を目的として、消防出初式を開催します。消防団コーナーでは先着プレゼントも用意しています。消防団の車両行進や、消防団員による豪快な一斉放水をお楽しみください。

📅 1月11日(日)午前11時から 📍 さむかわ中央公園



## 広報さむかわへのご意見・ご感想をお待ちしています 問 広報戦略課 ☎内線242 広報プロモーション担当

右記2次元コードより、広報紙へのご意見・ご感想をお聞かせください。「ここがよかった」「〇〇を載せてほしい」などのご意見もお待ちしています。いただいたご意見・ご感想は、今後の広報紙製作の参考にし、また町ホームページやSNS等に掲載する場合があります。

ご意見・ご感想はこちら



広告

 (有)寒川公衆衛生社

TEL 0467-75-0070  
FAX 0467-75-4742  
寒川町一之宮 4-11-32

お引越し

遺品整理

家電リサイクル



ゴミのことは  
なんでもおまかせ

見積もり  
無料!

ドライバー募集中!!

中型免許等の  
取得支援あり



広告



不動産の売買・賃貸・相続の相談  
(有)三洋ハウジング



下取り・買取りいたします

相談無料・秘密厳守



お気軽にご相談ください!!

寒川町中瀬5-12  
TEL: 0467-74-6155(代)  
神奈川県知事免許(11)第12626号

