

令和5年10月29日、広報紙等から応募いただいたボランティアの皆さんや、町内で活動するスポーツクラブの子どもたちなど総勢78名が集まり、ボランティア団体「スイセンズ」の協力の下、さむかわ中央公園にて、400個のプランターにすいせんの球根を植えました(開花は令和6年2~3月頃の見込み)。  
参加者の皆さん、ご協力ありがとうございました。



**広告** 不動産の売買・賃貸・相続の相談  
幸せ造り **(有)三洋ハウジング**

**売却物件募集中** 空室のアパート 貸家募集中  
(下取り・買取りいたします 相談無料・秘密厳守)

お気軽にご相談ください

おかげ様で 42年

〒253-0112 寒川町中瀬5-12 (電話局東側) 神奈川県知事免許(11)第12626号  
TEL: 0467-74-6155 (代) <https://www.sanyou-housing.co.jp/> 水曜、第2・3火曜日 定休日

**被害者** **アスベスト** **あなたも** **給付金対象者** **かもしれない!**

弁護士による **15分 無料 電話相談**

弁護士法人 シーライト藤沢法律事務所 C-RIGHT FUJISAWA LAW OFFICE

まずはこちらまでお電話を! **0466-53-9340**

**広告** 家財処分・遺品整理・家電リサイクル「ゴミ」のことは**なんでも**お任せください

**有限会社 寒川公衆衛生社**

**ドライバー随時募集中!!** 実績と信頼ある会社 中型免許等取得支援あり

**お見積り無料!!** **TEL 0467-75-0070** FAX 0467-75-4742  
寒川町一之宮 4-11-32

**広告** **居酒屋 嵐坊**

全室掘りごたつ式完全個室! エアコン空気清浄機完備!  
極上! 牛もつ鍋が自慢の元気な居酒屋です。  
宴会最大 50 名様可!! (貸切時カラオケ付)

11:00 ~ 14:00 (ランチ) / 14:00 ~ 16:30 (喫茶 / 酒類無)  
17:00 ~ 22:00 (居酒屋) 金、土、祝前日は 24 時まで営業  
※土日祝は 11:00 ~ ラストまで通し営業 (常時酒類有)

高座郡寒川町一之宮 3-11-1

バナナマンの早起きせっかくグルメ!  
「輝く!これぞ!これぞ 醤油ラーメン 2022」3 位!!

定休日: 毎週火曜、第 3 月曜  
**TEL: 0467-73-4433**

広告掲載の申し込みは企画部広報戦略課広報プロモーション担当へ、掲載されている広告については各広告主へお問い合わせください。

# さむかわいい



特集 町の財政について  
年末年始のお知らせ



samukawa

2023  
**12**  
令和 5 年



澄んだ空気、冬の匂い、色付いた木々の葉  
冬の訪れを感じます。



特集

# 町の財政について

皆さんに町の財政状況を知っていただくため、令和4年度決算の概要、令和5年度上半期の財政状況など、町の財政についてお知らせします。

※金額と構成比(%)は、表示単位未満を四捨五入しているため、合計は一致しません。  
 圃財政課 ☎(74)1111 内線233 財政担当 FAX(74)9141

## 令和4年度決算の概要

決算は、年度ごとの歳入歳出予算の執行実績を表したものです。

令和5年町議会第1回定例会9月会議で令和4年度の決算について報告し、審査の結果、認定されました。一般会計決算額は、歳入が209億4,233万円、歳出が188億9,188万円となりました。前年と比べると、歳入は6.6%(12億8,944万円)の増、歳出は8.6%(14億9,576万円)の増となりました。

### 【令和4年度に実施した主な事業】

#### 子育て

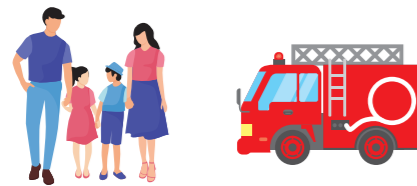
小児医療費助成事業費	1億5,776万円
児童手当支給事業費	7億8,365万円
保育環境充実事業費	13億9,834万円

#### 教育

グローバル教育推進事業費(小・中学校)	1億8,514万円
スポーツ施設活性化事業費	6,324万円
学校給食センター整備事業費	5,178万円

#### 都市基盤・まちづくり

道路橋りょう維持補修事業費	3億3,985万円
田端西地区まちづくり事業費	5億283万円
公共交通充実促進事業費	6,315万円



#### 健康・福祉

新型コロナウイルスワクチン接種事業費	7億8,040万円
障害者自立支援給付事業費	9億5,542万円
重度障害者等医療費助成事業費	1億1,927万円
母子予防接種事業費	1億1,407万円

#### 環境・経済

ごみ・資源物収集処理経費	4億4,232万円
農業生産基盤の整備事業費	3,347万円
商業振興事業費	2,243万円

#### 住民活動

協働推進事業費	391万円
自治会活動支援事業費	1,489万円
町民相談事業費	128万円

#### 消防・防災・防犯

消防体制充実事業費	5億7,868万円
消防団活動充実事業費	5,009万円
防災行政用無線維持管理費	1億3,262万円

#### 歳入

自主財源では、町税について個人町民税が納税義務者数の増などにより1億2,411万円の増、固定資産税では企業の設備投資による償却資産の増により2億1,301万円の増となったことなどにより、町税全体では3億6,755万円の増となりました。その他前年度繰越金が9億9,889万円の増となったことなどにより、全体では18億6,260万円の増となりました。

依存財源では、田端西地区まちづくり事業の進捗による町債が3億9,230万円の増となったものの、子育て世帯臨時特別支援事業費補助金が全事業合計で11億756万円の減などにより、全体では5億7,316万円の減となりました。

※1「皆減」…前年度該当数字があり、当年度から発生しなくなったときの増減率の減の表示  
 ※2「皆増」…前年度該当数字がなく、当年度から発生したときの増減率の増の表示

#### 歳出

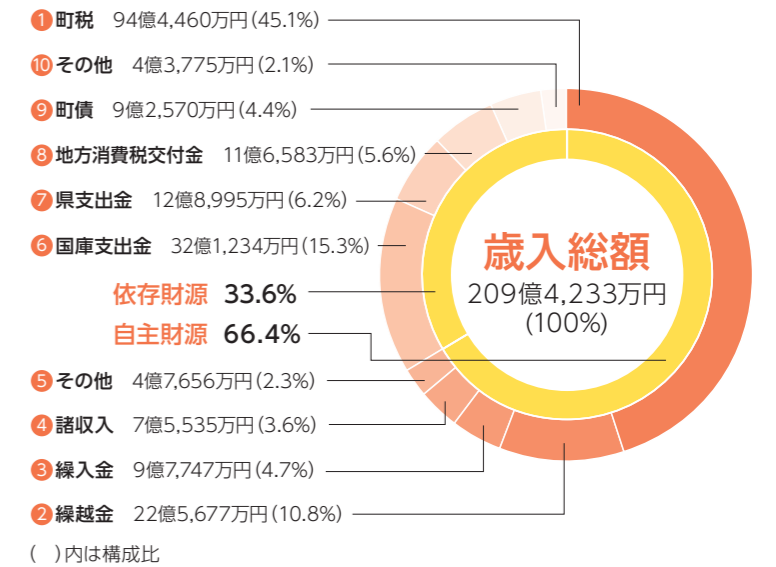
補助費等で商工費の事業継続緊急支援給付金が1億3,854万円の皆減があったものの、扶助費において価格高騰緊急支援給付金が2億390万円の皆増や利用増による障害福祉サービス費の5,150万円の増などにより、歳出全体で14億9,576万円の増となりました。

## 一般会計 税金を中心とした収入で幅広い範囲の事業を行う会計

### 歳入

歳入は、町の1年間の収入のことです。一般的には、自主財源の比率が高いほど国や県への依存度が減るため、財政が安定しているといわれ、令和4年度の自主財源は、139億1,075万円です。全収入に対する構成比は66.4%でした。歳入総額では前年に比べ、12億8,944万円増の209億4,233万円となりました。

■過年度の円グラフ(令和元年度～令和3年度)



#### ■自主財源

- 1 町税 町民の皆さんや町内に事業所を持つ法人等に納めていただいた税金
- 2 繰越金 前年度の決算上の剰余金など
- 3 繰入金 基金から一般会計へ移されたお金
- 4 諸収入 延滞金、広告掲載料など

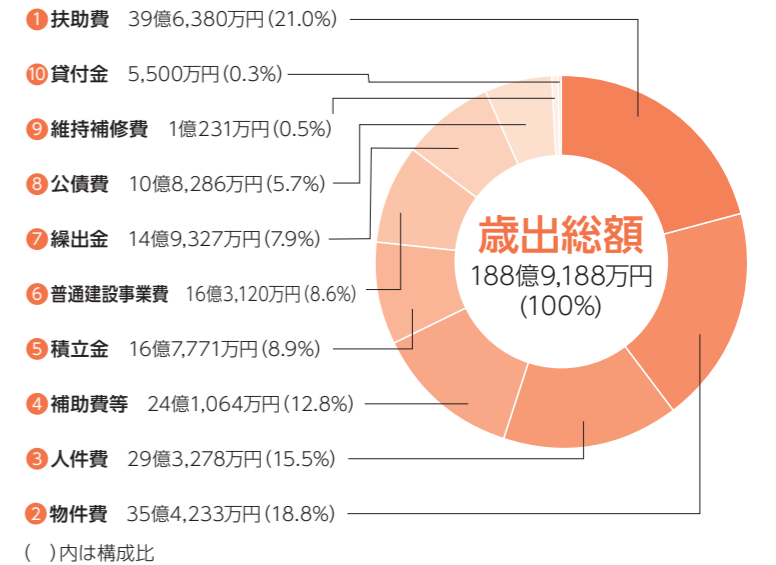
#### ■依存財源

- 6 国庫支出金 国から交付された補助金など
- 7 県支出金 県から交付された補助金など
- 8 地方消費税交付金 納められた消費税が人口および従業員数であん分され県から町へ交付されたお金
- 9 町債 公共施設整備などのために借りたお金

### 歳出

歳出とは、まちづくりなど行政運営をする上で1年間に支払ったお金のことです。令和4年度は、前年度と比べ14億9,576万円増の188億9,188万円となりました。

■過年度の円グラフ(令和元年度～令和3年度)



- 1 扶助費 児童手当、小児医療費、障害者自立支援給付費など
- 2 物件費 旅費、施設管理委託料など
- 3 人件費 職員給与費、議員報酬など
- 4 補助費等 各種団体への補助金など
- 5 積立金 財政調整基金、まちづくり基金積立金など

- 6 普通建設事業費 道路整備事業費や学校施設改修事業費など
- 7 繰出金 一般会計から特別会計への支出金
- 8 公債費 過去に借り入れた町債の返済金
- 9 維持補修費 町の財産などの修繕に係る経費
- 10 貸付金 中小企業支援等を目的とした民間金融機関への預託金

## 特別会計・公営企業会計 特定の事業に関連してのみ使われる会計

特別会計は、税金を中心とした収入により行政サービスを行う一般会計とは異なり、国民健康保険のようにそれぞれの保険料などで運営する行政サービスをいいます。下水道事業については、公営企業会計を採用し事業を展開しています。特別会計と公営企業会計の会計別決算は次のとおりです。

### ■特別会計

区分	歳入決算額A	対前年比伸率	歳出決算額B	対前年比伸率	差引額A-B
国民健康保険事業	49億2,621万円	95.8%	47億8,177万円	96.3%	1億4,444万円
後期高齢者医療事業	12億301万円	110.4%	11億7,374万円	113.9%	2,927万円
介護保険事業	36億5,827万円	98.5%	34億2,869万円	98.9%	2億2,958万円

### ■公営企業会計

区分	収入	対前年比伸率	支出	対前年比伸率	
下水道事業	収益的	13億6,597万円	4.7%	13億5,135万円	5.6%
	資本的	13億4,464万円	258.9%	18億2,033万円	113.6%

※資本的収支の不足分は、留保資金などで補てんしています。

## 寄付金

### ■受け入れた寄付金

寄付金の希望用途	寄付金額	氏名(団体名)	寄付金運用状況
環境に関する事業	240,246円	宗教法人 寒川神社 様	希望用途があった事業等への充たのほか、今後の活用のため、まちづくり基金への積立など
	2,100円	ニコニコリサイクル実行委員会 宇條 茂子 様	
	75,910円	公益社団法人 神奈川県宅地建物取引業協会 支部長 水落 雄一 様	
健康、福祉に関する事業	68,000円	寒川町ゴルフ協会 坊山 安雄 様	
	210,000円	明治安田生命保険相互会社平塚支社 支社長 山本 恵 様	
	10,000円	JAさがみさわわか倶楽部寒川地区 様	
教育、文化およびスポーツに関する事業	21,000円	株式会社 ワミレス 寒川地区 SR競技会 実行委員 様	
	200,000円	平塚信用金庫 理事長 尾上 達也 様	
	10,000円	寒川町商工会女性部 部長 森 馨古 様	
	100,000円	株式会社 フドケン 代表取締役 山本 栄一 様	
その他	100,000円	匿名(1名様分)	
	10,000円	宮下 洋 様	
	100,000円	公益社団法人 全日本不動産協会湘南支部 支部長 井上 章 様	
	500,000円	故 高橋 ケイ 様	
合計	50,000円	公益社団法人 藤沢法人会 様	
	1,273,000円	匿名(3名様分)	
合計	2,970,256円		

(令和4年4月1日から令和5年3月31日までに受け入れた寄付金)

### ■寄付金の使途(ふるさと納税含む)

分類	事業名等	主な事業内容	金額
都市基盤整備	道路橋りょう維持管理事業費 他1件	道路反射鏡新設工事、公園ベンチ修繕料	361万円
環境	動物対策事業費	猫不妊・去勢手術費助成事業補助金、動物保護活動補助金	92万円
健康・福祉	母子保健事業費 他1件	育児関連備品購入費	334万円
消防・防災・交通安全	防犯対策推進事業費	防犯灯新設工事、防犯対策備品購入費	355万円
教育・文化・スポーツ	教育活動充実事業費 他5件	図書購入費、給食備品購入費	1,352万円
産業振興	商業振興事業費	寒川町にぎわい創出支援事業補助金	100万円
その他	協働事業提案制度推進事業費 他1件	協働事業提案制度推進事業補助金	155万円

## 令和5年度上半期の財政状況

町では、財政状況を上半期と下半期ごとに公表しています。

今回は今年4月から9月までの上半期の財政状況について概要を報告します。

※金額と構成比(%)は、表示単位未満を四捨五入しているため、合計は一致しません。

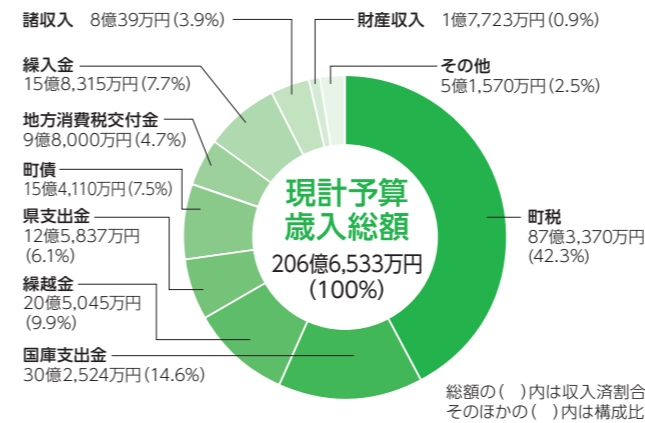
## 一般会計

### 予算について

令和5年度一般会計当初予算は173億2,500万円でしたが、その後29億8,819万円を補正し、9月30日時点で206億6,533万円(繰越明許費を含む)となっています。補正内容は、低所得世帯支援給付金給付事業費(民生費)、新型コロナウイルスワクチン接種事業費(衛生費)、道路橋りょう維持補修事業費(土木費)、公共施設再編計画実施事業費(教育費)などの追加です。

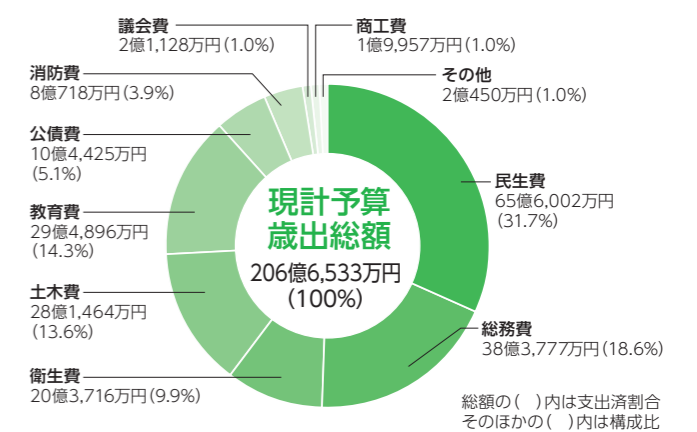
### 歳入

4月から9月までの収入済額は109億456万円で予算額の52.8%です。



### 歳出

4月から9月までの支出済額は80億2,963万円で予算額の38.9%です。



## 特別会計・公営企業会計

特別会計と公営企業会計の9月30日時点の状況は、次のとおりです。

### ■特別会計

区分	当初予算	補正額	現計予算	収入済額	支出済額
国民健康保険事業	48億2,258万円	1億7,704万円	49億9,962万円	23億5,315万円	19億5,605万円
後期高齢者医療事業	12億1,450万円	1,867万円	12億3,317万円	5億4,897万円	4億5,367万円
介護保険事業	37億7,344万円	1億5,206万円	39億2,550万円	19億6,501万円	14億4,001万円

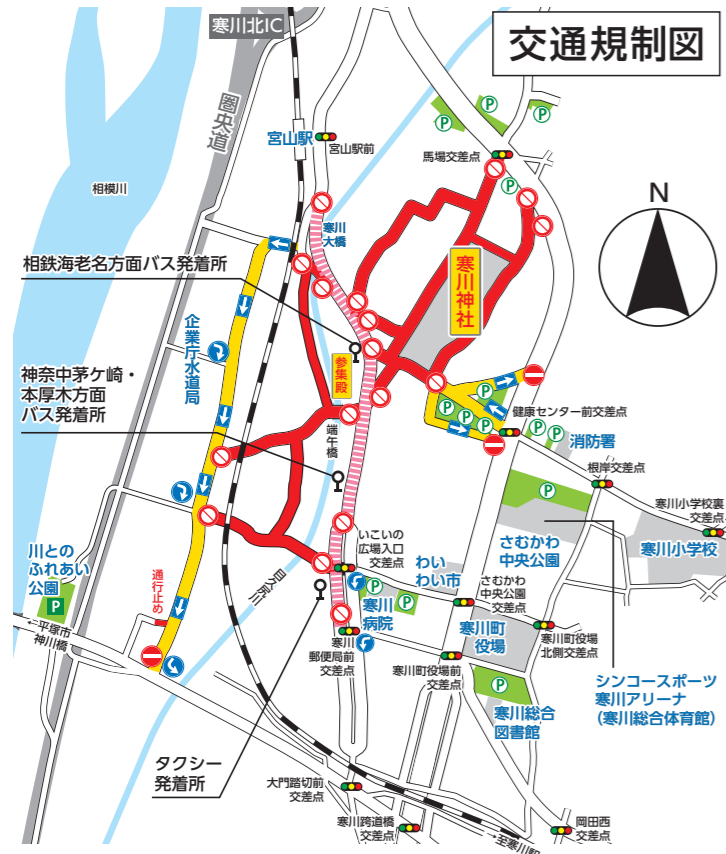
### ■公営企業会計

区分	当初予算	補正額	現計予算	執行済額	執行率		
下水道事業	収益的	収入	13億6,323万円	3,460万円	13億9,783万円	6億6,371万円	47.5%
		支出	13億5,757万円	3,460万円	13億9,217万円	2億1,032万円	15.1%
	資本的	収入	4億2,132万円	0万円	4億2,132万円	5,819万円	13.8%
		支出	9億464万円	0万円	9億464万円	2億6,636万円	29.4%

※資本的収支の不足分は、留保資金などで補てんしています。  
※資本的収入および支出には、建設改良繰越分を含みます。



## 12月31日(日)午後10時～令和6年1月3日(水)午後5時 寒川神社周辺の交通規制にご協力ください



凡 例			
	車両通行止区域		車両進入禁止
	車両通行禁止区域 (路線バスを除く)		指定方向外進行禁止
	一方通行		信号
	車両通行止		民間有料駐車場
			無料駐車場

※の区域の規制時間は以下の通りです。  
①12月31日(日)午後10時～1月1日(月)午後5時  
②1月2日(火)・3日(水)午前10時～午後5時です。

皆さんの安全な初詣のために、茅ヶ崎警察署では、左図のとおり寒川神社周辺の交通規制を行います。期間中は周辺道路が大変混み合いますので、車での参拝はご遠慮ください。

閏町民安全課 ☎内線462  
防犯・交通安全担当 FAX(74)2833

## 年末年始のバス運行

▶寒川駅と海老名駅を結ぶ路線バスは、12月29日(金)から令和6年1月3日(水)の間は、土曜・休日ダイヤで運行します。また、令和6年1月1日(月)から2月25日(日)の間は、既存バス停「寒川郵便局前」「寒川神社参道」「寒川神社」には停車せず、迂回ルートとなります。迂回ルートでは、シンコースポーツ寒川アリーナ(寒川総合体育館)西側県道へ臨時バス停「寒川神社参道」を設置します。  
※1月～2月は、町内道路が大変混雑することが予想されるため、定時運行できない場合があります。あらかじめご了承ください。  
【ページID】10954

▶コミュニティバス「もくせい号」は、12月29日(金)から令和6年1月3日(水)の間は運休します。新年は令和6年1月4日(木)から運行します。また、令和6年1月4日(木)から2月25日(日)の間は、倉見大村ルートの既存バス停「中里」「宮山駅」「寒川大橋」「寒川神社参道」「わいわい市前」には停車せず、迂回ルートとなり、県道相模原茅ヶ崎線側へ臨時バス停「宮山駅」「寒川大橋」「寒川神社参道」を設置します。  
【ページID】2592

閏都市計画課 ☎内線322 都市計画・開発指導担当 FAX(75)9906

### 年末の交通事故防止運動

「無事故で年末 笑顔で新年」

一人ひとりが交通安全について考え、交通ルールを守り、交通マナーの向上に取り組みましょう。  
運動期間 12月11日(月)～20日(水)

閏町民安全課 ☎内線462 防犯・交通安全担当  
FAX(74)2833

### 歳末火災特別警戒

「火を消して 不安を消して つなぐ未来」  
(令和5年度全国統一防火標語)

歳末は寒さも厳しく空気も乾燥します。生活の慌ただしさとともに火を使用する機会が多くなり、火災が発生しやすくなります。火の元には十分に注意しましょう。

警戒期間 12月14日(木)～31日(日)  
閏町民安全課 ☎内線610 消防担当 【ページID】14879

## 年末年始のごみ収集日程



### ■年末の最終収集日

区域	可燃ごみ	可燃粗大ごみ	不燃ごみ	プラスチック製容器包装	古紙・衣類布類
①	12/28(木)	12/22(金)	12/16(土)	12/27(水)	12/23(土)
②	12/28(木)	12/8(金)	12/23(土)	12/27(水)	12/16(土)
③	12/29(金)	12/20(水)	12/18(月)	12/23(土)	12/25(月)
④	12/29(金)	12/6(水)	12/25(月)	12/23(土)	12/18(月)

### ■年始の初回収集日

区域	可燃ごみ	可燃粗大ごみ	不燃ごみ	プラスチック製容器包装	古紙・衣類布類
①	1/4(木)	1/26(金)	1/6(土)	1/10(水)	1/13(土)
②	1/4(木)	1/12(金)	1/13(土)	1/10(水)	1/6(土)
③	1/5(金)	1/17(水)	1/15(月)	1/6(土)	1/8(月)
④	1/5(金)	1/10(水)	1/8(月)	1/6(土)	1/15(月)

※③区域 不燃ごみ→1/1の収集は、1/29に変更になります。  
※④区域 古紙・衣類布類→1/1の収集は、1/29に変更になります。  
※④区域 可燃粗大ごみ→1/3の収集は、1/10に変更になります。

### ■資源物収集日の変更

自治会名	収集日	変更前	変更後
倉見の桜町・川端に該当する地域	第1火	1/2(火)	1/9(火)
岡田もくせいハイイツ・泉宮寒川もくせいハイイツ第二菅谷台・大蔵に該当する地域	第1水	1/3(水)	12/27(水)

### ■直接搬入

搬入できるもの	搬入場所	休務日
資源物(プラスチック製容器包装、古紙・衣類布類、びん、かん、ペットボトル、廃食用油・金属類)	寒川広域リサイクルセンター(宮山2524☎(74)5547)	12/30(土)～1/3(水)
大型ごみ(自転車は除く)、特別大型ごみ、可燃粗大ごみ、可燃ごみ、不燃ごみ、蛍光灯・水銀式体温(血压)計	茅ヶ崎市環境事業センター(茅ヶ崎市萩園836☎(58)4299)	12/29(金)～1/3(水)

## 年末年始の公共施設業務

### 湘南パスポートセンター 年末年始の業務

年末業務最終日(12月28日(木))までにパスポートを受け取るための申請期限は、12月19日(火)までです。

なお、湘南パスポートセンターは、12月29日(金)から令和6年1月3日(水)まで休務します。

閏湘南パスポートセンター  
☎0466(31)2300  
FAX0466(34)3080

### 町施設年末年始の業務

■次の施設は12月29日(金)～令和6年1月3日(水)まで休務・休館します

施設名/電話番号	施設名/電話番号
町役場 ☎(74)1111	町民センター ☎(74)2333
健康管理センター ☎(74)7621	町民センター分室 ☎(75)0021
田端スポーツ公園 ☎(75)6675	北部文化福祉会館(寒川総合図書館北部分室) ☎(74)1515
ふれあいセンター ☎(74)7715	南部文化福祉会館(寒川総合図書館南部分室) ☎(75)0281
福祉活動センター ☎(75)3004	

※休務期間中、埋火葬許可証などは役場日直室で受け付けます。

施設名/電話番号
寒川総合図書館 ☎(75)3615
寒川文書館 ☎(75)3691
HAYASHIテニスパークさむかわ ☎(81)5640
シンコースポーツ寒川アリーナ(寒川総合体育館) ☎(75)1005
パンptrackさむかわ ☎(75)1005

※寒川総合図書館、北部・南部分室が休館中の資料返却は、同館・同室返却ポストをご利用ください。ただし、CD、DVD、紙芝居、大型絵本、同館および同室で貸し出した他市町村図書館の本は、開館時に直接カウンターへご返却ください。



【ページID】の使い方 一部記事に掲載しているページIDは、町ホームページにある検索窓に入力することで、記事の内容を詳しく調べることができます。

寒川町役場 ☎0467(74)1111 FAX 0467(74)9141

# 公民館・図書館の行事

こども向け行事はこちらから  
※「すきっぷ」  
(子どものための生涯学習情報紙)



詳細は  
こちらから



公民館ホームページ



図書館ホームページ

## 書き初め大会

📅 令和6年1月5日(金) 午前9時30分～11時(午前9時から受け付け)  
📍 町民センター、北部・南部文化福祉会館 📍 町内在住の小・中学生 各館30人(先着順) 📄 当日配布する画仙紙3枚に課題を書き、1点を提出 🗉 寒川書道連盟 📋 書道用具一式、新聞紙、雑巾  
📍 当日各館へ直接  
※作品は、令和6年1月7日(日)～14日(日)に町民センターで展示します。

## 寒川総合図書館

📍 寒川総合図書館 ☎(75)3615 FAX(75)3669

催し・講座名	日時	申し込み期間・方法	備考
サン・サン・サンタと図書館まつり	12月17日(日) 午前9時～午後4時	※申し込みまたは整理券が必要な場合があります。詳細は館内ポスターや図書館ホームページをご覧ください。 ※通常の貸し出しや返却等は行いますが、普段とは異なるにぎやかな図書館へのご理解をお願いします。	📄 各種ワークショップ、ミニコンサート、スタンプラリーなど

## 町民センター

📍 町民センター ☎(74)2333 FAX(75)2239

催し・講座名	日時	対象者	申し込み期間・方法	備考
◇だしがや楽校	12月9日(土) 午後1時30分～3時30分	町内在住か在勤または在学の人 200人(組)(先着順)		
📍 ママとベビーのふれあい体操	12月14日(木)、20日(水) いずれも午前10時30分～11時30分	町内在住か在勤の母親と0歳児(首が据わっている乳児に限る) 各回5組(先着順)	12月1日(金)から電話か直接、または電子申請で	📋 パスタオル(赤ちゃんの敷物)、動きやすい服装で
📍 お正月準備講座	12月16日(土) 午後1時30分～4時	町内在住の中学生以上 10人(先着順)	12月9日(土)までに電話か直接	📄 800円(材料費、当日徴収)
◇子ども茶会	12月27日(水) 午後1時30分～3時30分	町内在住の小中学生 15人(抽選)	12月19日(火)までに電話か直接、または電子申請で	📄 300円(お茶・お菓子代、当日徴収) 📋 白い靴下、ハンカチ
📍 健康講座「人生100年時代を幸せに生きる」	令和6年1月14日(日) 午前10時～11時30分	町内在住か在勤の人 25人(先着順)	12月12日(火)午前9時から電話か直接、または電子申請で	
📍 寒川寄席	令和6年1月21日(日) 午後1時30分～(午後0時50分開場)	町内在住か在勤の人 400人(先着順)	12月14日(木)から町民センター、同分室、北部・南部文化福祉会館で入場券を配布(先着順)	
📍 みんなでたのしみオペラ「ヘンゼルとグレーテル」	令和6年2月24日(土) 午前11時～正午	2歳以上の人(膝上鑑賞可) 600人(先着順)	各公民館、各種プレイガイドにて12月16日(土)から販売	📄 1,500円
📍 なぎさプラスソリストコンサート	令和6年3月3日(日) 午後1時30分～3時30分(午後1時開場)	町内在住か在勤または在学の人 850人(先着順)	各公民館、各種プレイガイドにて12月2日(土)から販売	📄 一般1,500円、高校生以下500円

## 南部文化福祉会館

📍 南部文化福祉会館 ☎(75)0281 FAX(75)1777

催し・講座名	日時	対象者	申し込み期間・方法	備考
◇クリスマスひろば	12月16日(土) 午前10時～11時	町内在住の小中学生以下の人(親子も可) 60人(先着順)	12月1日(金) 午前9時から電子申請で	※申込者には後日結果を連絡します
◇親子でクラフト教室	令和6年1月8日(月) 午前10時～10時30分	町内在住の幼児とその親 6組(抽選)	12月2日(土)から電話か直接、または電子申請で(24日(日)締め切り)	※当選者には12月25日(月)に連絡します
◇おはなし広場幼児	令和6年1月8日(月) 午前10時30分～11時	町内在住の幼児とその親(先着順)	12月2日(土) 午前9時から電話か直接	

## 北部文化福祉会館

📍 北部文化福祉会館 ☎(74)1515 FAX(74)7405

催し・講座名	日時	対象者	申し込み期間・方法	備考
📍 お飾り作り教室	12月23日(土) 午前9時30分～午後0時30分	町内在住か在勤の人 18人(先着順)	12月2日(土) 午前9時から費用を持って直接	📄 500円(材料費) 📋 花ばさみ、作品を入れる袋、汚れてもよい服装で
📍 新春百人一首かるた大会	令和6年1月6日(土) 午前10時～11時30分	町内在住か在勤の人 10人(先着順)	12月2日(土) 午前9時から電話か直接	※練習会も開催(日程等は申込時にお伝えします)。

## こども Child

### ◇ジュニアとあそぼう～クリスマス編～

📍 学び推進課 ☎内線282

青少年育成担当 【ページID】10792

📅 12月23日(土) 午前10時～午後2時  
📍 シンコースポーツ寒川アリーナ(寒川総合体育館) 📍 町内在住の小学4年生から中学生 20人(先着順)  
📄 レクリエーションゲーム、プレゼント交換 🗉 小学校教諭ほか

📋 お弁当、飲み物、タオル、室内用シューズ、500円相当のプレゼント

📅 12月1日(金)から同課へ電話か直接、Eメール(町ホームページから)の場合は「ジュニアとあそぼう参加希望」、氏名(ふりがな)、性別、学校名、学年、住所、電話番号を記入して同課へ送信(21日(木)締め切り日必着)

### ビーバー歯科検診

📍 茅ヶ崎市保健所地域保健課

☎(38)3314

📅 12月21日(木) 午前9時30分～11

時30分、午後1時30分～4時30分  
📍 茅ヶ崎市保健所(茅ヶ崎市茅ヶ崎1-8-7) 📍 心身に病気などがあり、通常の歯科検診を受けにくい子ども  
📄 歯と食べ方の相談  
📍 同所へ電話で

## 子育て教室

### に参加しませんか?

📍 子育て支援課 ☎内線167  
のびのびすくすく担当

### 離乳食講習会

#### 📍 スタートコース

離乳食の始め方や進め方を学べます。

📅 令和6年1月15日(月)  
📍 12月12日(火) 午前9時から【ページID】14586

#### 📍 パクパクコース

1歳ごろからの食事・おやつについて、講座やデモンストレーションを通して具体的に学びます。

📅 令和6年1月22日(月)  
📍 12月1日(金) 午前9時から【ページID】17209

※開催場所はすべて健康管理センターです。 📍 町公式LINE



## 不妊症・不育症の治療を受けている人へ

📍 子育て支援課 ☎内線163 子ども家庭担当

医療保険が適用されない高額な治療費の一部を助成します。

### ■特定不妊治療費助成制度の内容 【ページID】2382

助成額	自己負担額から県支援事業の助成額を控除した額で、県支援事業の助成額の3分の1を超えない額(千円未満切り捨て)を限度に助成
申請方法	県支援事業の助成決定後で申請が済んでいない人は1年以内に、必要書類を持って子育て支援課へ直接(申請期限は令和6年3月末)

### ■不育症治療費助成制度の内容 【ページID】2383

助成額	自己負担額(入院時の差額ベッド代、食事代、文書料等の直接治療に関係ない費用は除く)の2分の1の額で20万円を限度に助成
申請方法	1治療期間に要する支払いが終了した日から6カ月以内に、必要書類を持って同課へ直接

※詳しくは町ホームページをご確認ください。

## 防火ポスターコンクール 入賞作品発表

📍 茅ヶ崎市消防本部予防課 ☎(85)9943 予防担当

町内の小・中学生を対象に、防火ポスターコンクールを実施しました。応募総数323作品の中から24作品が入賞し、表彰状と記念品が贈呈されました。



一之宮小学校 2年 杉山心美さん



小谷小学校 3年 村上亜月斗さん



寒川小学校 5年 菅野隼さん



寒川東中学校 3年 森谷るみさん



【ページID】の使い方 一部記事に掲載しているページIDは、町ホームページにある検索窓に入力することで、記事の内容を詳しく調べることができます。

寒川町役場 ☎0467(74)1111 FAX 0467(74)9141

### 低所得の子育て世帯を支援します ～生活支援特別給付金～



☎子育て支援課 ☎内線161 子ども家庭担当

食費等の物価高騰の影響を大きく受ける低所得の子育て世帯に対して、その実情を踏まえた生活支援を行うため、特別給付金を支給します。詳しくはページIDで検索するか、同課へお問い合わせください。

#### ■制度内容

	ひとり親世帯の場合 【ページID】17510	そのほかの世帯の場合 【ページID】17555
対象	次のいずれかに該当する人 ①令和5年3月分の児童扶養手当が支給された世帯 ②公的年金等を受給していて、令和5年3月分の児童扶養手当の支給が全額停止された世帯 ③食費等の物価高騰の影響を受けて家計が急変するなど、収入が児童扶養手当を受給している人と同じ水準になっている世帯	①令和4年度に実施した同給付金支給対象者(すでに7月14日に支給済み) ②令和5年1月1日以降、食費等の物価高騰の影響を受けて収入が非課税相当まで減少し、令和5年3月31日時点で18歳未満(障がい児の場合20歳未満)を養育する世帯
助成額	児童1人につき一律5万円	児童1人につき一律5万円
申請方法	①の人は申請不要 ②③の人は令和6年2月29日(木)までに同課へ直接か郵送	②に該当する場合は、令和6年2月29日(木)までに同課へ直接か郵送

※いずれかの給付金をすでに受給している人は対象にならない場合があります。

### ひとり親家庭などの医療費を支援します ～ひとり親家庭等医療費助成制度～



☎子育て支援課 ☎内線163 子ども家庭担当 【ページID】2380

ひとり親家庭などの人が、病院等で受診したときに支払う医療費の保険診療分の自己負担額を助成します。

#### ■所得制限

扶養親族等の数	令和4年分 所得	
	請求者(親または養育者)	配偶者・扶養義務者
0人	192万円未満	236万円未満
1人	230万円未満	274万円未満
2人	268万円未満	312万円未満
3人	306万円未満	350万円未満
4人	344万円未満	388万円未満

※詳しくは町ホームページをご確認ください。

## 健康 Health

### 健康づくり体操の日

☎健康づくり課 ☎内線265

健康づくり担当 【ページID】2905

☎12月13日(水)、20日(水) いずれも午前10時～11時30分 ☎健康管理センター ☎医師から運動制限をされていない人 ☎運動ボランティアと楽しく体を動かす ☎タオル、飲み物、運動のできる服装、セラバンド(持っている人のみ)

### 元気はっけん広場

☎高齢介護課 ☎内線133

介護保険担当 FAX(74)5613

【ページID】12970

☎令和6年1月8日～3月25日の原則月曜日(祝日の場合は翌日、全12回)  
①午前10時～正午②午後0時45分～2時45分 ☎シンコースポーツ寒川アリーナ(寒川総合体育館)ほか ☎全日程に参加でき、町内在住の65歳以上で要支援・要介護認定を受けていない人 ①②各30人(抽選) ☎介護予防教室(体や頭の体操、筋力トレーニング、栄養・食生活改善講座 ほか)

☎12月1日(金)から同課へ電話か直接、ファクスまたはEメール(町ホームページから)の場合は氏名、性別、生年月日、住所、電話番号を記入して送信(15日(金)締め切り)  
※抽選結果は締め切りから約1週間後に町から郵送します。

### 心も体も動きたくなる 身近な運動を知ろう

☎健康づくり課 ☎内線263

健康づくり担当 【ページID】17875

☎令和6年1月18日(木)午前10時～11時30分 ☎健康管理センター  
☎町の国民健康保険または後期高齢者医療制度に加入している人 30人(先着順) ☎生活習慣病や転倒を予防するための運動と講座 ☎天川

淑宏さん 健康運動指導士 ☎タオル、飲み物

☎12月1日(金)から同課へ電話か直接(28日(木)締め切り)

### 成人の健康診査

☎健康づくり課 ☎内線265

健康づくり担当 【ページID】14956

FAX(74)9141

☎令和6年1月13日(土)(受付時間等は健診の約1週間前に通知) ☎健康管理センター ☎受診時に町に住民登録があり、昭和59年4月1日～平成18年3月31日生まれの人 ☎問診、身体測定、血圧測定、尿検査、血液検査、医師診察、体脂肪測定、食生活相談、みそ汁の塩分測定(希望者のみ)、歯科相談 ☎700円(健診費、当日徴収) ☎問診票などの書類(健診の約1週間前に通知)

※がん集団検診も同時実施しています(要別途費用)。詳細は下記がん集団

検診欄をご覧ください。  
※無料の健康測定もできます。  
※詳しくは、さむかわ健康だよりをご覧ください。

☎12月1日(金)から健康づくり課へ電話か直接、はがきかファクス、電子申請の場合は住所、氏名、生年月日、年齢、性別、電話番号を記入して同課へ郵送か送信(7日(木)締め切り日必着)

### 統合失調症家族教室

☎茅ヶ崎市保健所保健予防課

☎(38)3315 保健対策担当

☎12月15日(金)午後2時～4時

☎茅ヶ崎市地域医療センター(茅ヶ崎市茅ヶ崎3-4-23) ☎町内または茅ヶ崎市に在住か通勤、在学の統合失調症の患者家族 20人程度(抽選)

☎ピアサポーターによる講話と参加者同士の座談会

※茅ヶ崎市のホームページに添付されているチラシをご覧ください。

☎12月8日(金)までに同所へ電話または茅ヶ崎市ホームページからで

### 口腔がん検診

☎健康づくり課 ☎内線261

健康づくり担当 FAX(74)9141

【ページID】10973

☎令和6年2月18日(日)午前9時～正午 ☎健康管理センター ☎検診日時点で30～70歳で受診時に町に住民登録がある人 35人(先着順)

☎茅ヶ崎歯科医師会の歯科医師による問診、口腔内観察(視診・触診)、有所見者は写真撮影など ☎口腔がん検診専門医 ほか ☎受診通知はがき(検診の約1週間前に通知)

☎12月1日(金)から同課へ電話か直接、はがきかファクスの場合は住所、氏名、生年月日、年齢、性別、電話番号を記入して、同課へ郵送か送信(27日(水)締め切り日必着)

### 今年度最後です! もうお済みですか?

## がん集団検診



☎健康づくり課 ☎内線261 健康づくり担当 FAX(74)9141 【ページID】2889

☎令和6年1月13日(土)(受付時間等は検診の約1週間前に通知) ☎健康管理センター ☎問診票などの書類(検診の約1週間前に通知)、受診券、本人確認ができるもの(保険証等)、健康手帳(持っている人)

☎12月1日(金)から同課へ電話か直接、電子申請、はがきかファクスの場合は住所、氏名、生年月日、年齢、性別、電話番号、検査種目、受診券の有無を記入して、同課へ郵送か送信(7日(木)締め切り日必着)

※対象は受診時に町に住民登録がある人、年齢は令和6年3月31日時点です。

※申込期間内でも定員に達し次第締め切ります。

※検診には受診券が必要です。

※生活保護を受けている人、住民税非課税世帯(世帯全員が非課税)の人は、申込時に申し出てください。

※受診できない場合もありますので、詳しくはさむかわ健康だより、町ホームページをご覧ください。

※無料の健康測定もできます。

#### ■検査種目等 (年齢は令和6年3月31日時点)

検査種目	自己負担金額(当日徴収)	対象	
胃がん	胃バリウム検査	1,500円	40歳以上 75歳未満
大腸がん	便潜血反応検査	400円	40歳以上
肺がん	胸部X線撮影	400円	40歳以上
子宮頸がん	細胞診検査	1,200円	20歳以上の 偶数歳の女性
乳がん	マンモグラフィ 2方向のみ	1,800円	40歳代の 偶数歳の女性
	視触診併用 マンモグラフィ 2方向	2,500円	
	マンモグラフィ 1方向のみ	1,300円	50歳以上の 偶数歳の女性
	視触診併用 マンモグラフィ 1方向	2,100円	



【ページID】の使い方 一部記事に掲載しているページIDは、町ホームページにある検索窓に入力することで、記事の内容を詳しく調べることができます。

寒川町役場 ☎0467(74)1111 FAX 0467(74)9141

## 新型コロナウイルス ワクチン接種について



(令和5年11月13日時点)

健康づくり課 ☎内線264 健康づくり担当

### 新型コロナワクチン乳幼児(生後6カ月～4歳)接種について

新型コロナワクチンの接種期間は令和6年3月31日(日)までです。3回接種を完了するには、令和5年12月末までに1回目の接種を受けることが必要です。12月末以降も1回目・2回目の接種を受けることは可能ですが、4月以降の接種実施は未定です。4月以降の接種実施について、国から方針が公表され次第、町ホームページ等でお知らせします。

### 令和5年11月以降に転入された人について

令和5年11月以降に転入された人で接種券をご希望の人は、電子申請または健康づくり課までお問い合わせください。

お問い合わせはワクチン接種コールセンターへ

☎0120(10)6071 (フリーダイヤル)

▶月～土曜日(祝日は除く) 午前8時30分～午後5時30分

※町公式LINEまたはWebからも予約できます。詳しくは町ホームページをご覧ください。

## 健口のヒント

一般社団法人茅ヶ崎歯科医師会から

### テーマ ～口腔がんについて～

お口のがんは口腔がんといい、舌・歯肉・頬や唇の内側などに発症します。国内では毎年2万人以上が口腔がんにかかり、亡くなる人は7千人を超えています。超高齢社会の現在、その数は増加傾向にあります。

発生頻度は、がん全体の1～3パーセント程度と多くなく、ほかの部位と比べ早期発見しやすいがんといえますが、一般的にあまり知られていないこともあり、口内炎と間違え進行するまで放置してしまうケースが多く、亡くなる人が増えているのが現状です。

口腔がんの原因として、喫煙・飲酒・虫歯、合わない入れ歯などがあげられます。舌や歯肉の盛り上がり、硬いしこり、なかなか治らない口内炎、「いつもの口内炎とは違う」と思う症状などがありましたら、早めにかかりつけまたは最寄りの歯科医院を受診しましょう。早期発見が第一です。

茅ヶ崎歯科医師会では、令和6年2月に健康管理センターで口腔がん検診を予定しています。詳しくは13ページをご覧ください。ただか、同課までお問い合わせください。

健康づくり課 ☎内線264 健康づくり担当



口内炎が治らない...

ヒリヒリ...

...もしかして!?

## コミュニティカフェ

健康づくり課 ☎内線264

健康づくり担当 【ページID】2899

☎(72)1294 FAX(72)5552

✉houkatu@t-samakawa.or.jp

【ページID】6967

お茶や音楽が楽しめるコミュニティカフェで地域の人々と交流を深めてみませんか。認知症の人の参加も大歓迎です。

### <①こすもすカフェ>

☎12月22日(金)午後2時～3時30分

所 もくせいハイツ第2集会所(岡田7-1)

人数 20人(先着順) 内容 おしゃべりしましょう

講師 桜井愛美さん 認知症地域支援推進員

費用 100円(お茶・お菓子代、当日徴収)

### <②オレンジカフェ>

☎12月23日(土)午後2時～3時30分

所 町民センター 人数 25人(先着順)

内容 音楽やビンゴゲームで心温まるクリスマスを過ごす

講師 落合洋司さん 音楽家

費用 500円(参加費等、当日徴収)

申込み ①②ともに、開催日前日までに同センターへ電話か直接、ファクスまたはEメールの場合には氏名、住所、電話番号を記入して送信

お問い合わせは健康づくり課 ☎内線264

健康づくり担当 【ページID】2899

☎(72)1294 FAX(72)5552

✉houkatu@t-samakawa.or.jp

【ページID】6967

お茶や音楽が楽しめるコミュニティカフェで地域の人々と交流を深めてみませんか。認知症の人の参加も大歓迎です。

### 骨コツ教室

健康づくり課 ☎内線264

健康づくり担当 【ページID】2899

☎(72)1294 FAX(72)5552

✉houkatu@t-samakawa.or.jp

【ページID】6967

令和6年1月31日(水)午前9時～午後0時30分(うち1時間程度)

所 健康管理センター 人数 町に住民登録のある20歳以上で、令和5年9月27日実施の骨密度測定を受けていない人

60人(先着順) 内容 骨密度の測定、骨に必要な栄養の話

※かかとで計測するため、ストッキングの着用は避けてください。

申込み 12月5日(火)から同課へ電話か直接

お問い合わせは健康づくり課 ☎内線264

健康づくり担当 【ページID】2899

☎(72)1294 FAX(72)5552

✉houkatu@t-samakawa.or.jp

【ページID】6967

お茶や音楽が楽しめるコミュニティカフェで地域の人々と交流を深めてみませんか。認知症の人の参加も大歓迎です。

お問い合わせは健康づくり課 ☎内線264

健康づくり担当 【ページID】2899

☎(72)1294 FAX(72)5552

### <B型・C型肝炎の検査>

人数 40歳未満で初めて検査を受ける人

### <エイズ即日検査>

※匿名でも受診できます。

所 茅ヶ崎市保健所(茅ヶ崎市茅ヶ崎1-8-7)

※実施日はお問い合わせください。

申込み 同所へ電話で

## お知らせ Topics

### 公園施設の著しい汚損や破損を見かけたら、ご連絡をお願いします!

健康づくり課 ☎内線327

健康づくり担当 【ページID】17862

☎(74)1111 FAX 0467(74)9141

✉houkatu@t-samakawa.or.jp

【ページID】6967

お茶や音楽が楽しめるコミュニティカフェで地域の人々と交流を深めてみませんか。認知症の人の参加も大歓迎です。

お問い合わせは健康づくり課 ☎内線264

健康づくり担当 【ページID】2899

☎(72)1294 FAX(72)5552

✉houkatu@t-samakawa.or.jp

【ページID】6967

お茶や音楽が楽しめるコミュニティカフェで地域の人々と交流を深めてみませんか。認知症の人の参加も大歓迎です。

お問い合わせは健康づくり課 ☎内線264

健康づくり担当 【ページID】2899

☎(72)1294 FAX(72)5552

✉houkatu@t-samakawa.or.jp

【ページID】6967

お茶や音楽が楽しめるコミュニティカフェで地域の人々と交流を深めてみませんか。認知症の人の参加も大歓迎です。

お問い合わせは健康づくり課 ☎内線264

健康づくり担当 【ページID】2899

☎(72)1294 FAX(72)5552

✉houkatu@t-samakawa.or.jp

【ページID】6967

お茶や音楽が楽しめるコミュニティカフェで地域の人々と交流を深めてみませんか。認知症の人の参加も大歓迎です。

お問い合わせは健康づくり課 ☎内線264

健康づくり担当 【ページID】2899

☎(72)1294 FAX(72)5552

✉houkatu@t-samakawa.or.jp

【ページID】6967

お茶や音楽が楽しめるコミュニティカフェで地域の人々と交流を深めてみませんか。認知症の人の参加も大歓迎です。

お問い合わせは健康づくり課 ☎内線264

健康づくり担当 【ページID】2899

☎(72)1294 FAX(72)5552

✉houkatu@t-samakawa.or.jp

【ページID】6967

お茶や音楽が楽しめるコミュニティカフェで地域の人々と交流を深めてみませんか。認知症の人の参加も大歓迎です。

お問い合わせは健康づくり課 ☎内線264

健康づくり担当 【ページID】2899

☎(72)1294 FAX(72)5552

✉houkatu@t-samakawa.or.jp

【ページID】6967

お茶や音楽が楽しめるコミュニティカフェで地域の人々と交流を深めてみませんか。認知症の人の参加も大歓迎です。

お問い合わせは健康づくり課 ☎内線264

した。担当職員や防犯アドバイザーによる、周辺地域の巡回を強化していますが、公園施設の著しい汚損や破損を見かけた場合は、茅ヶ崎警察署または同課までご連絡ください。



落書きされた案内板 勝手に伐採された樹木

## 令和6年4月1日の使用分から 下水道使用料を改定します

健康づくり課 ☎内線337 管理担当

町では、下水道事業の安定的な経営を行い、将来にわたって安心して下水道をお使いいただくため、令和6年4月1日から下水道使用料を改定することになりました。

下水道は皆さんのご家庭や事業所などから出る排水を下水道で運び、処理場できれいな水にして川や海へと放流しています。

きれいな水にするためには、下水道管や処理場の維持管理費および老朽化する下水道管を改築するための費用(汚水処理費)がかかっており、この費用は下水道を利用している人の使用料によって賄うものとされています。

しかしながら、汚水処理費に対し下水道使用料が不足している状況が長く続いており、その不足分は下水道を使用していない人も支払っている税金(公費負担)で補っています。

今後、老朽化した下水道管の点検・改築費の増加が見込まれており、町からの公費負担をこれまでで

上に増額することは厳しい状況となっています。

そのため、町民を代表

する人や学識経験者が委員となっている下水道運営審議会において、今後の下水道財政の在り方について令和元年度から検討を始め、これまでの多額の公費負担を見直し、令和3年4月に汚水処理費をすべて下水道使用料で賄うことを目標と決めました。下水道使用料の見直しは、皆さんの生活への影響を考慮し段階的な改定をするとの方針が示され、すでに令和3年10月に平均改定率5.6パーセントの引き上げを行っており、今回は、平均改定率23パーセントとする引き上げを行うことを決定しました。

今後も事業の効率化により、経費の節減や公共工事のコスト縮減、下水道へ接続していない人への普及活動を推進し、経営の改善を進めます。なお、下水道使用料の段階的な改定については、下水道運営審議会などで慎重に検討しています。



### ■1カ月当たりの下水道使用料(税抜き)一覧表

	基本料金 ～8㎡	従量料金						
		9㎡～20㎡	21㎡～50㎡	51㎡～101㎡	101㎡～200㎡	201㎡～300㎡	301㎡～500㎡	501㎡～
新料金	919円	118円	140円	185円	208円	229円	245円	266円
旧料金	747円	96円	114円	150円	169円	186円	199円	216円

### ■引き上げによる影響額(税込み)

一般家庭の例 (2カ月当たり)	1～2人世帯 25㎡排水	597円増	改定前	改定後
			2,593円	3,190円
事業者の例 (2カ月当たり)	中口排水者 500㎡排水	19,836円増	改定前	改定後
			85,841円	105,677円
	大口排水者 1,000㎡排水	44,806円増	改定前	改定後
			193,861円	238,667円

※引き上げ後の下水道使用料をお支払いいただくのは、4月以降の使用料分(6月以降請求分)からです。ただし、4月1日以降に使用開始した人は、使用開始後最初の請求分です。





【ページID】の使い方 一部記事に掲載しているページIDは、町ホームページにある検索窓に入力することで、記事の内容を詳しく調べることができます。

寒川町役場 ☎0467(74)1111 FAX 0467(74)9141

## 野焼きは禁止行為です

環境課 ☎内線435

環境保全担当 【ページID】16334

●洗濯物が干せない ●窓を開けられない ●火事になりそう…

家庭から出る落ち葉や紙などは、決められた方法、日程で処理してください。苦情が多く寄せられていますので、農作業に伴う焼却など一部認められている野焼きについても、火災防止や周辺への配慮をお願いします。

## 令和6年町成人式の開催!

学び推進課 ☎内線282

青少年育成担当 【ページID】13629

日 令和6年1月8日(月)午後1時～3時  
所 町民センター ホール 町内在住  
で平成15年4月2日から平成16年4月1日までの間に生まれた人 案内状

### <注意事項>

※原則、対象者のみ入場可能とします。  
※付き添い、手話通訳、保育が必要な人、車いすで来られる人は、12月8日(金)までに同課へお申し込みください。

※最新の情報は、町ホームページなどでご確認ください。

## ストップ温暖化!

環境課 ☎内線432

環境保全担当 【ページID】1232

### エコドライブで環境にやさしく

運転するときは無駄なアイドリングをやめ、急な加速や減速を控えましょう。

### 小さな工夫で冬の省エネ

カーテンを閉めて断熱するなど、工夫して節電しましょう。

### 湘南エコウェアプロジェクト

藤沢市、茅ヶ崎市、寒川町の2市1町で連携し、地球温暖化防止に取り組んでおり、次のとおりキャンペーンを実施します。ご協力をお願いします。

- ▶アイドリングストップ・ノーカーデー
- ▶イルミネーションライトダウン
- ▶レジ袋削減・マイバッグ持参

▶EV(電気自動車)の普及

※EVの購入等の補助金は町ホームページでご確認ください。

## 土地・家屋の所有者が亡くなった場合の手続きについて

横浜地方法務局湘南支局

☎0466(35)4620

税務収納課 ☎内線425

資産税担当 【ページID】14044

土地・家屋に対して課税する固定資産税は、賦課期日(1月1日)において登記簿に所有者として登記されている人が納税義務者となりますので、所有者が亡くなった場合は、土地・家屋の所在地を管轄する法務局で相続登記の手続きをしてください。詳しくは、法務局へお問い合わせください。

なお、相続登記が完了するまでは、現所有者(固定資産を現に所有している人(通常は法定相続人))が連帯して納税義務を負うこととなります。現所有者であることを知った日の翌日から3カ月以内に相続登記ができない場合は、「相続人の代表者届出書兼現所有者申告書」を税務収納課へ提出してください。

## JR相模線宮山駅の駅舎が新しくなります

都市計画課 ☎内線321 都市計画・開発指導担当 【ページID】17511

宮山駅の駅舎が、12月中旬に建て替えが完了(予定)し、新しくなります。

## 保険料を納めている人の所得税や町・県民税の控除

①保険年金課 ☎内線122 国保・高齢者医療担当 【ページID】16977

②高齢介護課 ☎内線136

介護保険担当

### <社会保険料(①国民健康保険料・後期高齢者医療保険料)・②介護保険料)控除に必要なもの>

●納付額確認書

1月中旬に発送予定となりますが、年末調整等で必要な人は事前に発行

することができます(発行時点の納付済額となります)。

●日本年金機構から送付される源泉徴収票(年金天引き(特別徴収)で納めた場合)。



### <国民年金保険料控除に必要なもの>

●控除証明書(11月までに送付、令和5年10月1日以降に初めて納付した場合は令和6年2月に送付)もしくは領収書 ※世帯主または配偶者として家族の国民年金保険料を納付した場合でも、納付した人が申告することができます。  
※控除証明書については、ねんきんダイヤル(☎0570(05)1165)(月～金曜日午前8時30分～午後5時15分(月曜日のみ午後7時)まで、第2土曜日午前9時30分～午後4時)へお問い合わせください。

※050で始まる電話からの場合は(☎03(6700)1165)または藤沢年金事務所(☎0466(50)1151)へお問い合わせください。

## 人権擁護委員を紹介します

町民窓口課 ☎内線473

相談・人権担当 【ページID】5665

人権擁護委員は、法務大臣から委嘱を受け、皆さんの人権を守る活動を行っています。

園児はわが子  
認可 寒川湘南保育園  
みんなで笑うと  
いっぱい楽しい  
入って良かった  
と思える園♪

LINE

保育士募集  
正職員・早退パート  
マイカー通勤OK  
未経験・ブランクOK  
☎0467-75-9100 採用担当まで

このたび、人権擁護委員として12年間にわたってご尽力いただいた鈴木一實さんが退任され、新たに10月1日付で中澤博美さんが委嘱されました。現在の人権擁護委員は8人です。

家庭内の問題、いじめ、差別など、人権についての悩みや問題がありましたらご相談ください。

日 毎月第2・4火曜日(祝日を除く)午後1時～4時(午後3時まで受け付け、予

約は前日まで)

## 募集

### ごみに関する物品に 広告を掲載しませんか

環境課 ☎内線434 資源廃棄物担当 【ページID】14031

### 広告主・掲載内容

町広告掲載要綱および町広告掲載基準に反しないもの

日 12月22日(金)午後5時までに同課へ郵送か直接(締め切り日必着)



## 町表彰式 ～町への貢献に敬意を表して～

総務課 ☎内線211 秘書担当

11月3日、シンコースポーツ寒川アリーナ(寒川総合体育館)で第59回町表彰式を開催しました。長年にわたって町の発展に貢献し、町民の模範となると認められた個人15人と3団体を表彰しました。

### 一般表彰(順不同)

#### ●産業経済関係

・内野晴雄さん ・齋藤正信さん  
商工会役員として、町の商工業や産業の発展に貢献

#### ●厚生、衛生関係

齊藤昭雄さん  
医師として、地域の保健医療の充実と町民の健康づくりに貢献

#### ●消防関係

・吉岡友美さん ・齊藤敬典さん  
・長島大慈さん  
消防団員として、20年以上消防行政に貢献

#### ●教育関係

・大関博之さん  
町教育委員会委員として、教育行政の推進に貢献  
・三澤京子さん ・鳥谷部薫さん  
・江原光二さん  
スポーツの分野で活躍され、町のスポーツの振興および発展に貢献

#### ●徳行・善行関係

・長田徹夫さん  
清掃活動やごみの分別指導に尽力し、環境美化の向上に貢献

#### ●草薙誠藏さん

在宅高齢者らの困りごとの支援やIT支援活動により、福祉の向上に貢献

#### ●江藤恵子さん

子育て支援や病院内でのデイケアプログラムの講師など幅広い活動を通じ、福祉の向上に貢献

#### ●江原潤一さん

福祉有償運送事業の運転者や、災害ボランティアなど幅広い活動を通じ、福祉の向上に貢献

#### ●寄付関係

##### ・笠原保さん

町の教育、文化およびスポーツに関する事業に対して、多額の金員を寄付

##### ・平塚信用金庫 様

町の教育、文化およびスポーツに関する事業に対して、多額の金員を寄付するとともに、小・中学校へ多年にわたり図書を送付

##### ・公益財団法人 東京応化科学技術振興財団 様

小・中学校へ多年にわたり図書を送付

##### ・読売センター寒川 様

小・中学校へ多年にわたり新聞を送付





【ページID】の使い方 一部記事に掲載しているページIDは、町ホームページにある検索窓に入力することで、記事の内容を詳しく調べることができます。

寒川町役場 ☎0467(74)1111 FAX 0467(74)9141

## 「寒川キヤットプロジェクト」 ふるさと納税型 クラウドファンディング

環境課 ☎内線435

環境保全担当 【ページID】12429

町では人と猫が安心して生活できる地域づくりのため、また、飼い主のいない猫が幸せな生涯を過ごせるよう、「寒川キヤットプロジェクト」を実施しています。皆さんからいただいた寄付

金は、病気や交通事故などで亡くなる命が増えないようにするため、猫によるふん尿被害などを解決し、住みよいまちづくりを進めていくため、また猫の不妊・去勢手術費助成や、ボランティア団体のTNR(野良猫を捕獲(Trap)し、不妊・去勢手術(Neuter)を行い、元の場所に戻す(Return))活動経費等に活用します。皆さんからのご支援をお待ちしています。

＜締め切り日＞ 令和6年1月31日(水)

＜目標金額＞ 100万円

※皆さんからいただいた寄付金により、1匹でも多くの猫を救いたいたため、返礼品はありません。あらかじめご了承ください。



申請はこちら

## パブリックコメントを募集します

下表4つの案や計画について、パブリックコメントを募集します。いただいたご意見は、内容ごとに整理・分類し、町の考え方とともに後日公表します(氏名や住所、団体名等は公表しません)。また、個別の回答はしませんので、あらかじめご了承ください。

＜意見募集・資料配布閲覧期間＞

12月8日(金)～令和6年1月11日(木)

＜対象者＞

町内在住か在勤または在学の人、町内で活動する企業、民間非営利団体、またはそのほかの団体

＜資料配布・閲覧場所＞

町役場本庁舎2階情報公開コーナー、担当課窓口、町民センターおよび分室、北部・南部文化福祉会館、寒川総合図書館、健康管理センター、シンコースポ-

ツ寒川アリーナ(寒川総合体育館)、町ホームページ、町ふれあいセンター(※)、町福祉活動センター(※)

※案①、②のみ

※各施設では、閉庁日・休館日等の閲覧はできません。

＜意見提出方法＞

閲覧場所で配布する所定の用紙または任意の用紙に意見、住所、氏名、電話番号(団体の場合は、団体名、担当者の氏名および所在地)などを記入して、資料配布閲覧場所にある意見募集箱へ直接、または担当課へ郵送か直接、ファクス、Eメール(町ホームページから)または電子申請で



### パブリックコメント募集の詳細

名称	内容	問い合わせ先
① 第9次寒川町高齢者保健福祉計画(介護保険事業計画)(案)	第8次寒川町高齢者保健福祉計画(介護保険事業計画)の計画期間終了に伴い、介護サービスの充実のための取り組み等を定めた「第9次寒川町高齢者保健福祉計画(介護保険事業計画)」(案)について意見を募集します。	高齢介護課 ☎内線131 高齢福祉担当 FAX(74)5613
② 寒川町障がい者福祉計画(案)	障がい者福祉施策や障がい福祉サービス等の必要な見込み量を定めた「寒川町障がい者福祉計画」の計画期間満了に伴い、国の新たな指針や障がい者を取り巻く環境変化を考慮した同計画の改定案について意見を募集します。	福祉課 ☎内線143 障がい福祉担当 FAX(74)5613
③ 寒川町一般廃棄物処理基本計画(案)	町が行う一般廃棄物処理の推進や、町民・事業者と協働して取り組んでいく施策等を定めた「一般廃棄物処理基本計画」の策定から5年が経過し、社会情勢や各種法令等を踏まえた同計画の案について意見を募集します。	環境課 ☎内線436 資源廃棄物担当 FAX(74)1385
④ 寒川町国民健康保険データヘルス計画・特定健康診査等実施計画(案)	健康・医療情報を活用してPDCA*サイクルに沿った効果的かつ効率的な保健事業の実施を図るための保健事業の実施計画(データヘルス計画)と生活習慣病疾病予防を目的とした特定健康診査等実施計画の計画期間終了に伴い、効果的・効率的な保健事業の実施に向けて、改定案について意見を募集します。 ※「Plan(計画)」「Do(実行)」「Check(評価)」「Action(改善)」から成る、業務の質を高めるための取り組み。	健康づくり課 ☎内線263 健康づくり担当 FAX(74)9141

## 催し・講座

### にっこりマーケット

問 つくしの家 ☎(75)3004

障害者週間(12月3日～9日)は、障がい者への理解を深めるとともに、障がい者が社会、経済、文化その他のあらゆる分野の活動に積極的に参加することを目的として設置されています。この期間に町内の障がい者事業所が、施設の紹介と、各施設の製品(天然酵母パン、お弁当、陶器、刺子布巾などの手工芸品等)を展示・即売します。

☎12月5日(火)～8日(金)午前11時～午後2時 所 町民センター

### かながわハートフルフェスタ2023 inかまくら

問 県共生推進本部室

☎045(210)3637

☎12月9日(土)午後1時～4時

所 鎌倉芸術館(鎌倉市大船6-1-2)

内 「古都鎌倉から 未来へつなげよう 人権の輪～安心して自分らしく暮らせるまちをともに～」をスローガンとした講演、合唱、人権作文コンテスト表彰式 ほか

※託児(2～6歳の未就学児、事前申込制、希望者多数の場合は抽選)、手話通訳、要約筆記あり。

### Tea Partyコンサート「おべらくご・歌の会」

問 寒川に音楽を広める会 野島

☎090(3435)1045

✉masatoshiclub@yahoo.co.jp

☎12月10日(日)午後1時30分から

所 町民センターホール 内 声楽とピアノによる演奏と、落語とオペラを融合させた「おべらくご」公演 出演者 上原正敏さん オペラ歌手 桂歌助さん 落語家 費3,000円(チケット代)

☎主催者に電話かEメールで、または町内のチケット取り扱い場所(町民セン

ター、北部・南部文化福祉会館、ウスイ植物園花専科、エフピーアンドホーム)で販売中

### フラワーアレンジ作り

問 フラワーアレンジサークルひまわり

小林 ☎(74)0054

✉piropo88@gmail.com

【ページID】17876

☎12月16日(土)、26日(火)いずれも午前10時～11時30分 所 シンコースポーツ寒川アリーナ(寒川総合体育館) 人 どなたでも(親子も可) 各回8人(先着順) 内 クリスマスとお正月のフラワーアレンジを作成 費1,500円(材料費、当日徴収) 持 はさみ、ごみ袋、持ち帰り用の袋

☎12月1日(金)からフラワーアレンジひまわりへ電話かEメールで

### お飾り講習会

問 教育政策課 ☎内線513

社会教育担当 FAX(75)9907

【ページID】6825

☎12月17日(日)①午前9時30分から②午後1時30分から 所 町民センター 人 各回10人(先着順) 講 郷

土研究会 費400円(材料費、当日徴収) 持 花ばさみ、お飾りを入れる袋

☎12月1日(金)午前8時30分から電話か直接、ファクスまたはEメール(町ホームページから)で



### 特定失踪者等パネル展示

問 町民窓口課 ☎内線473

相談・人権担当 【ページID】17872

☎12月1日(金)～6日(水) 所 北部文化福祉会館 内 北朝鮮による拉致の疑いがある人(特定失踪者)等のパネル展示

### 相模川流域下水道 寒川平塚幹線の都市計画変更に関する説明会

問 都市計画課 ☎内線324

都市計画・開発指導担当

【ページID】17403

☎①12月15日(金)午後7時から②16日(土)午後2時から 所 ①町民センター②南部文化福祉会館 人 町内在住、在勤または在学の人、町内事業者、町内で活動する団体

## 町民ボランティア団体等登録制度 登録団体を紹介します



### NPO法人 湘南さむかわラジオ

#### 目的

地域に密着したインターネットラジオ放送を通じて、災害時の情報提供等を行い、活気あるまちづくりに寄与します。

#### 活動

インターネットラジオ放送で、町のイベントや、ボランティア団体、商店などの紹介、防犯・防災情報などを発信しています。放送日時は、毎週日・月・火曜日の午前10時から午後1時です。皆さん、ぜひ聞いてみてください。



問 町民協働課 ☎内線 731 協働推進担当 【ページID】17232



【ページID】の使い方 一部記事に掲載しているページIDは、町ホームページにある検索窓に入力することで、記事の内容を詳しく調べることができます。

寒川町役場 ☎0467(74)1111 FAX 0467(74)9141

## 獅子舞町内巡り

☎町観光協会 ☎(75)9051

無病息災・五穀豊穡を願い、寒川獅子舞の会が町内9カ所を巡ります。

📅 令和6年1月5日(金)午前9時30分～午後3時30分(雨天中止)



### ■会場と時間

会場	時間
町商工会	午前9時30分～9時45分
町役場	午前9時55分～10時10分
寒川駅前公園	午前10時20分～10時35分
寒川神社	午前11時～正午
JAさがみわいわい市寒川店	午後0時15分～0時30分
貴船大神(田端)	午後1時45分～2時
一之宮八幡大神	午後2時15分～2時30分
筒井地域集会所	午後2時45分～3時
菅谷神社(岡田)	午後3時15分～3時30分

※交通状況や会場の都合など諸事情により、会場や演舞時間は変更になる場合があります。

## 町民健康マラソン大会

☎町陸上競技協会 西山 ☎(75)7487

📅 令和6年1月14日(日)午前9時～9時30分受け付け、9時40分開会式(雨天中止) 所 さむかわ中央公園

👤 町内在住か通勤または在学の人

### ■種目

- ① 中学生・高校生・一般女子の部(2キロメートル)
- ② ファミリーの部(1キロメートル) 小学4年生以下とその保護者で1組とし、5名以内で編成する
- ③ 小学生の部(1キロメートル)4年生以下
- ④ 小学生の部(1キロメートル)5年生以上
- ⑤ 中学生男子の部(3キロメートル)
- ⑥ 高校生・一般男子の部(3キロメートル)

持 飲み物、運動できる服装で

📅 12月1日(金)からスポーツ課にある所定の用紙に必要事項を記入して、〒253-0103 寒川町小谷1-12-34 町陸上競技協会 西山へ郵送で(令和6年1月4日(木)締め切り日必着)

## 危険物取扱者試験

☎(一財)消防試験研究センター神奈川県支部 ☎045(633)5051

📅 令和6年2月4日(日) 所 横浜市立大学金沢八景キャンパス(横浜市金沢区瀬戸22-2) 費 甲種6,600円 乙種4,600円 丙種3,700円(試験手数料、郵便局等に払い込み)

📅 12月11日(月)(電子申請は8日(金))から茅ヶ崎市消防本部、消防署各分署・出張所にある申込書を(一財)消防試験研究センター神奈川県支部へ郵送または同センターホームページから電子申請(18日(月)(電子申請は15日(金))締め切り)

## 絵画コンクール作品展示会「夢はこぼ新幹線・私たちの未来のまち」

☎県東海道新幹線新駅設置促進期成同盟会事務局(県環境共生都市課) ☎045(210)6033

新幹線と、新幹線がもたらす将来のまちの姿を、町立小学校の子どもたちが描きました。

📅 12月10日(日)～15日(金)午前9時～午後5時(初日は午後1時から) 所 町民センター

## 天達武史さんと学ぶ地球温暖化

☎環境課 ☎内線432

環境保全担当 【ページID】14216

📅 12月17日(日)午前10時～11時30分 所 東分庁舎2階会議室およびWeb会議(Zoom) 👤 町内在住か通勤または在学の人 会場24人、Web会議20人(抽選) 内 近年の気象変化と私たちの暮らし、地球温暖化の問題と適応策について 調 天達武史さん 気象予報士

📅 原則電子申請(町ホームページから)で、または同課へ直接(12月11日(月)締め切り)

## 住みよい環境を守り育てるまちづくりポスター展

☎環境課 ☎内線435

環境保全担当 【ページID】10957

町の「住みよい環境を守り育てるまちづくり条例」をテーマに、小・中学生が思いを込めて描いた151作品を展示します。

📅 12月1日(金)～7日(木)午前9時～午後5時 所 町民センター

## さむかわエコネット 目久尻川グリーン作戦

☎さむかわエコネット事務局(環境課) ☎内線435 環境保全担当

さむかわエコネット 及川 ☎080(3577)6211(当日のみ) 【ページID】2238

📅 12月16日(土)午前9時から 所 宮山大橋～寒川橋(中里公園集合)

持 長靴、帽子、汚れてもよい服装で(軍手、金ばさみ、ごみ袋は事務局で用意)

## 人権擁護委員による出張相談

☎町民窓口課 ☎内線474

相談・人権担当 FAX(74)2833

📅 12月12日(火)午前10時～正午、午後1時～4時(午後3時まで受け付)

け) 所 北部・南部文化福祉会館

👤 町内在住か通勤または在学の人 内 家庭内の問題、いじめ、差別など、人権についての悩みや問題について

選) 内 未定

## ☎ まちづくり推進会議

☎町民協働課 ☎内線731

協働推進担当 【ページID】15718

📅 12月22日(金)午後1時30分から(午後1時25分まで受け付け)

所 町民センター展示室 👤 5人(抽選) 内 協働の見える化「シンボルマーク」の選考について ほか

## 寄付

☎財産管理課 ☎内線532 資産経営担当

●ゲートボール用具 一式

寄付者 藤井久美子さん

目的 ゲートボールの振興、生涯スポーツの振興のため

ありがとうございました。

## 会議

☎は公開、☎は非公開、☎は書面会議 ※当日、内容によっては部分非公開となる場合もあります。

## ☎ 教育委員会定例会

☎教育政策課 ☎内線511

教育政策担当 【ページID】1784

📅 12月20日(水)午後1時30分から(午後1時25分まで受け付け)

所 東分庁舎2階会議室 👤 5人(抽

このほかにも情報があります。 【ページID】17047



### 記事全般に関する注意事項

▶ 問い合わせ先が町役場の場合、電話番号は省略してあります

▶ 町役場宛て郵便は「〒253-0196 ○○課」へ(住所は不要です)

▶ 申し込み時間は、特に記載のない場合、午前8時30分から午後5時までです

▶ 申し込み方法の記載がない場合は、原則当日受け付けです

▶ 町が主催または共催する事業で、手話通訳や要約筆記を必要とする場合は、事前に担当課へご相談ください

## 寒川町家族防災会議の日

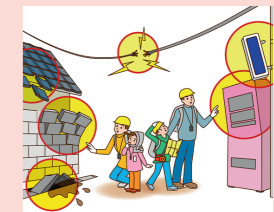
毎月第1日曜日は、寒川町家族防災会議の日です。会議のテーマを防災行政用無線で放送しますので、家族で話し合しましょう。

今月のテーマ ◀ 危険箇所を確認しよう！

大雨、夜間、停電時などは、水路や側溝と道との境界が見えづらくなります。また、大きな地震が発生した場合には、ブロック塀や自動販売機などが倒れ、下敷きになる危険性もあることから、周辺地域の危険箇所の確認はとても重要です。

自分自身や家族の身を守り、安全に避難するためにも、普段から危険箇所について家族で確認し、避難経路を共有しておきましょう。

防災行政用無線内容確認ダイヤル ☎(74)0999 町民安全課 ☎内線464 災害対策担当



# 卯年のできごと

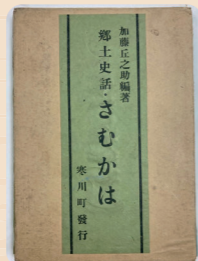
連載第6弾 郷土史話さむかは

今年の干支はうさぎです。過去の卯年に、寒川ではどのようなできごとがあったのでしょうか。このコーナーでは、文書館が保管する資料の中から、町のあゆみを紹介します。

今から72年前、昭和26(1951)年に刊行された『郷土史話さむかは』。同書は、町制施行10周年記念事業の一環として町が刊行したもので、街道、神社、塚、梶原氏などの項目別に町のあゆみを紹介しています。

著者の加藤丘之助(明治29～昭和26(1896～1951)年)は小学校の教員などを務めるかたわら、相武史談会の設立など、郷土史研究を精力的に行なったことでも知られています。

※同書は文書館で閲覧することができます(皆川邦直家資料44-214)。

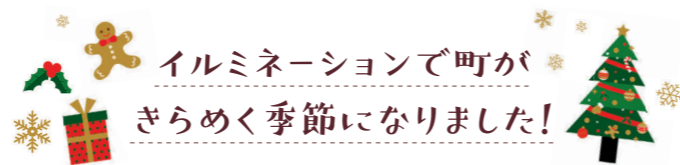


「郷土史話さむかは」の表紙

文書館は、地域の記憶を後世に伝えるための活動を行なっています。古い写真や記録などの情報をお知らせください。

☎寒川文書館 ☎(75)3691 FAX(75)3758





日	月	火	水	木
<p><b>イベントの凡例</b>            子=子ども 催=催し 会=会議            健=健康 講=講座 相=相談</p> <p><b>11月1日の人口と世帯</b> ( )内:前月比較            48,614人(2人減)・20,670世帯(24世帯増)  <small>※令和2年国勢調査確定値を基にした推計です。</small></p>				
3	4	5	6	7
子おひざにだっこのおはなし会(☎11:00~11:20) 催クリスマスピアノコンサート(☎14:00~15:30)	子【予約制】子育てひろば(☎①10:00~10:50②11:00~11:50) 子親子でクラフト教室(☎10:00~10:30) 子おはなし広場幼児の部(☎10:30~11:00) 子就学児健康診断(旭小学校区) 相消費生活相談[7、11、14、18、21、25、28日]☎	講手話講習会(上級)(☎18:30~20:30)[12、19、26日] 相精神科医師によるこころの健康相談[15、27日]	健寒川食育サポート養成講座(☎9:30~12:30) 相法律相談[13、20日]☎	マイナンバーカード交付窓口開設時間延長(17:15~19:00) 子父親・母親教室 さざんかコース(☎9:30~正午)[10日] 相地域包括支援センター出張相談[14、21、28日]☎
10	11	12	13	14
子【予約制】マイナンバーカード臨時日曜交付窓口(9:00~11:30) 催国登録有形文化財登録記念 旧広田医院見学会 講歴史講座「幕末維新の歴史 資料～幕末は面白い!～」(☎13:00~15:50) 講関東大震災 寒川の被害と復興(☎10:00~11:30)	子離乳食講習会スタートコース(☎10:15~10:30) 子就学児健康診断(寒川小学校区) 相多重債務法律相談(茅ヶ崎)[22日]☎	子1歳6カ月児健診(☎12:50~13:40) 講家族介護教室「エンディングノートを書いてみませんか」 相人権擁護委員による出張相談 相司法書士相談(茅ヶ崎)☎	子助産師相談(☎10:00~11:30) 健健康づくり体操の日[20日] 相ママとベビーのふれあい体操[20日] 健がん集団検診	マイナンバーカード交付窓口開設時間延長(17:15~19:00) 子ピーパー歯科検診☎
17	18	19	20	21
子バルーンで遊ぼうwithおはなし図書館(☎13:30~15:30) 子湘南スポーツキッズフェスタ 催サン・サン・サンと図書館まつり 催今井せいじとフライド・バンド&玉井滋カルテットジャズ&カントリー・コンサート(☎13:00~15:30) 講お飾り講習会 講天達武史さんと学ぶ地球温暖化	子離乳食講習会ステップアップコース(☎10:15~10:30) 子就学児健康診断(南小学校区)☎	子子育てひろば(☎10:00~11:30) 子子どもの歯科相談☎ 子2歳児歯科健診(☎12:40~13:30) 健介護者のつどい(☎13:30~15:30) 講シニア向けスマートフォン教室(初心者向け)(☎13:30~16:00)[22日]	子【予約制】巡回ひろば(☎10:00~11:30) 会教育委員会定例会☎ 相木造住宅無料耐震相談☎	マイナンバーカード交付窓口開設時間延長(17:15~19:00) 子【予約制】巡回ひろば(☎10:00~11:30) 納付期限日 町・県民税、清掃手数料(定額制第3期)
24	25	26	27	28
		子【予約制】巡回ひろば(☎10:00~11:30) 相人権相談☎	子子ども茶会 子おひざにだっこのおはなし会(☎11:00~11:20)	マイナンバーカード交付窓口開設時間延長(17:15~19:00) 子【予約制】巡回ひろば(☎10:00~11:30)
31				

**☎定期開催の相談(祝日は除く)**

- 健健康相談 平日9時30分~11時30分、13~16時 面談希望の場合は要予約  
 ・生活習慣病予防や改善、禁煙、各世代の栄養などについて保健師、管理栄養士と相談できます。 ☎健康づくり課 健康づくり担当
- 子妊娠・出産、子育て、思春期の相談  
 子子育て支援課 のびのびすくすく担当 ☎内線165
- 相消費生活相談 毎週月・木曜日10時~正午、13~16時(15時まで受け付け)  
 相行政相談 奇数月第4金曜日13~15時 所・園 町民相談室 ☎内線474
- 相障がいがある人の就労相談 (相談員:湘南地域就労援助センター職員・ハローワーク藤沢職員)  
 奇数月第4水曜日14~16時(予約制)  
 所 町民相談室 園 福祉課 障がい福祉担当 ☎内線145
- 相地域包括支援センター出張相談 毎週木曜日10時~正午  
 所 北部文化福祉会館 園 地域包括支援センター(町役場内) ☎(72)1294

- ☒=一之宮公園管理事務所
- ☒=健康管理センター
- ☒=もくせいハイツ第2集会所
- ☒=寒川総合図書館
- ☒=大村地域集会所
- ☒=子育て支援センター
- ☒=町民センター
- ☒=中瀬地域集会所
- ☒=公開会議
- ☒=町民センター分室
- ☒=倉見地域集会所
- ☒=非公開会議
- ☒=北部文化福祉会館
- ☒=シンコースポーツ寒川アリーナ(寒川総合体育館)
- ☒=定期開催の相談
- ☒=南部文化福祉会館
- ☒=予約が必要な相談
- ☒=寒川学校給食センター

金	土
1	2
子3歳6カ月児健診(☎12:40~13:30) 子【予約制】巡回ひろば(☎10:00~11:30) 健特定失踪者等パネル展示[~6日] 健住みよい環境を守り育てるまちづくりポスター展[~7日] レディオ湘南83.1メガヘルツ「[高座]のこころ。」(14:00~14:10)	土曜開庁 8:30~正午 町民窓口課のみ 子土曜日おはなし会(☎11:00~11:20)[9、16、23日] 健目久尻川ふれあいウオーク 講そば打ち体験教室(☎9:30~14:00)
8	9
子7カ月児相談(☎9~10時) 相司法書士相談☎	催だがしや楽校 講講演会「びっくりギョ〜てん! さかなクンと考える海のSDGs」
15	16
都市計画変更に関する説明会[16日] 健統合失調症家族教室 相遺言書と終活の相談(行政書士相談)☎	土曜開庁 8:30~正午 町民窓口課のみ 子クリスマスひろば 子クリスマス軽量粘土教室(☎13:30~15:30) 健さむかわエコネット 目久尻川クリーン作戦 講お正月準備講座
22	23
健こすもすカフェ 講おもてなし料理教室(☎9:30~14:00) 会まちづくり推進会議☎	子ジュニアとあそぼう〜クリスマス編〜 健オレンジカフェ 講お飾り作り教室
29	30

**急病のときは**

※事前に必ず連絡をしてから受診してください。

**茅ヶ崎市地域医療センター**

日曜日・祝日・年末年始(いずれも12~13時は除く)  
 ▶内科・調剤薬局 9~23時(午前受け付け11時30分まで、夜間受け付け22時30分まで)  
 ▶小児科・外科・歯科 9~17時(午前受け付け11時30分まで、歯科除く)  
 平日・土曜日夜間(受け付け22時30分まで)  
 ▶内科・小児科・調剤薬局 20~23時  
 園 茅ヶ崎市地域医療センター 茅ヶ崎市茅ヶ崎3-4-23 ☎(38)7532  
 (調剤薬局は☎(38)5086、歯科は☎(38)8667)  
 事前にお問い合わせの上受診してください(歯科は除く)。(11月2日時点)

**救急病院**

園 寒川病院 宮山193☎(75)6680  
 園 茅ヶ崎徳洲会病院 茅ヶ崎市幸町14-1☎(58)1311  
 園 茅ヶ崎市立病院 茅ヶ崎市本村5-15-1☎(52)1111  
 園 湘南東部総合病院 茅ヶ崎市西久保500☎(83)9111  
 園 茅ヶ崎中央病院 茅ヶ崎市茅ヶ崎2-2-3☎(86)6530

**耳鼻咽喉科・眼科急患**

日曜日・祝日・年末年始の診療場所・時間は茅ヶ崎市消防本部救急医療情報案内へお問い合わせください。  
 園 ☎(85)0119

**かながわ小児救急ダイヤル 毎日18時~翌8時**

夜間、子どもの急な体調の変化や症状について、家庭での対処法や、すぐに医療機関にかかるべきか看護士がアドバイスします。治療や診断は行いません。  
 園 ☎050(3490)3742 (携帯電話から #8000)

**新型コロナウイルス感染症が疑われる時は**

茅ヶ崎・寒川新型コロナウイルス感染症専用ダイヤル  
 ☎050(3665)8125 受付日時:月~日曜日 8時~22時

**☎予約が必要な相談**

- 子子どもの歯科相談:19日(火) ☎ 14:00~14:30
- 園 子育て支援課 のびのびすくすく担当 ☎内線165
- 相法律相談:第1・2・3水曜日 10:30~正午、13:00~15:30(1人30分)
- 相人権相談:第2・4火曜日 13~16時(最終受け付けは15時まで、予約は前日まで)
- 相司法書士相談:第2金曜日 13~16時(1人30分)
- 相遺言書と終活の相談(行政書士相談):第3金曜日 13~16時(1人30分)
- 所・園 町民相談室 ☎内線474
- 相木造住宅無料耐震相談:第3水曜日 10時~正午、13~16時(5人先着順、予約は1週間前まで)
- 所・園 都市計画課 都市計画・開発指導担当 ☎内線324
- 子ピーパー歯科検診(歯と食べ方の相談):21日(木) 9:30~11:30、13:30~16:30
- 所・園 茅ヶ崎市保健所 ☎(38)3314
- 相精神科医師によるこころの健康相談:5日(火)、15日(金)、27日(水) 14~17時
- 所・園 茅ヶ崎市保健所 ☎(38)3315
- 相多重債務法律相談:第2月曜日、第4金曜日 13:15~16:15
- 相司法書士相談:第2火曜日 13~16時
- 所・園 茅ヶ崎市役所 ☎(81)7129(直通)

 エックス (旧Twitter) @samukawa_town	 フェイスブック @samukawa.town	 インスタグラム samukawa_official	 LINE @samukawatown	 メール配信 防災情報などの配信	 マチイロ スマートフォンなどで広報誌を読む	 マイ広報紙	 レディオ湘南 83.1メガヘルツ 毎月第一金曜日14:00~14:10 「高座」のこころ。」放送中
---------------------------------------	-------------------------------	----------------------------------	---------------------------	------------------------	------------------------------	-----------	--