

# 統計さむかわデータベースについて

## はじめに

ICT 技術の進展によるビッグデータの活用や、公共データのオープン化など、統計データを巡る環境は大きく変化しており、国や県、一部の市区町村等では企業、研究者、一般の方々へ積極的に利活用していただくために、統計情報をより使用しやすく、分かりやすい形で発信する取り組みが進められています。

本町においても、従来より「統計さむかわ」を毎年発行し、ホームページにて pdf 形式で公開していますが、統計データが発行年毎にまとめられていたり、ファイル形式が pdf であつたりしていることから、必ずしも利活用しやすいとは言い難い状況でした。そこで、2015 年より、統計データを一つの Excel ファイルへまとめ、かつ、Excel 機能の一部であるピポットグラフを事前に設定することにより、より利活用しやすい形で公開することとなりました。是非、各々の使用用途にあわせて利活用いただければ幸いです。また、優れたデータ活用事例が生まれることを期待しています。

## 使い方

全て Microsoft Excel の機能を使用しています。

### シートの構成

目次シート、データシート、グラフシートに分かれています。

#### 1. 目次シートについて

シート名列：クリック時に当該シートへハイパーリンクします。

内容：当該シートのデータ内容が記載されています。

担当課名列：当該データを提供した課が記載されています。

シート名列	内容	担当課名1	担当課名2	担当課名3
1	土地・気象			
1-1	町の姿遷	企画政策課		
1-2	位置・面積・広がり・標高	環境課	道路課	
1-3	都市計画区域面積・用途地域別面積	都市計画課		都市計画課
1-4	主要地点の公示価格	総務課		
1-5	地目別面積・平均価格	税務課		
1-6	気象概要	消防署		
2	人口			
2-1	人口の推移	企画政策課		
2-2	自然動態	町民窓口課		
2-3	社会動態	町民窓口課		
2-4	前住	町民窓口課		
2-5	本籍	町民窓口課		
2-6	外国	町民窓口課		
2-7	地域	企画政策課		
2-8	年齢別人口	企画政策課		
3	人口・婚姻率・人口推移			
3-1	人口			
3-2	婚姻率			
3-3	人口推移			
3-4	15歳以上就業者数			
3-5	産業大分類別経営組織別事業所数	企画政策課		
3-6	産業大分類別従業者規模別事業所数(民営)	企画政策課		
3-7	産業大分類別従業者数(民営)	企画政策課		
3-8	産業大分類別開設時期別事業所数・従業者数(民営)	企画政策課		

## 2. データシートについて

データが記載されたシートです。表の表頭セルが結合等されている場合は、7列目のようにフィルタやピボットグラフのために一列挿入されています。

※以下、「2-1」の例

統計さむかわデータベース.xlsx - Microsoft Excel

ファイル ホーム 挿入 ページレイアウト 数式 テータ 校閲 表示 アドイン

HGPJ\*ブックM 12 A A 折り返して全体を表示する 標準 条件付き書式 テーブルとしてセルの書式設定 スタイル

貼り付け グループボード フォント 配置 数値 スタイル

A1 人口の推移

セルが結合されている。

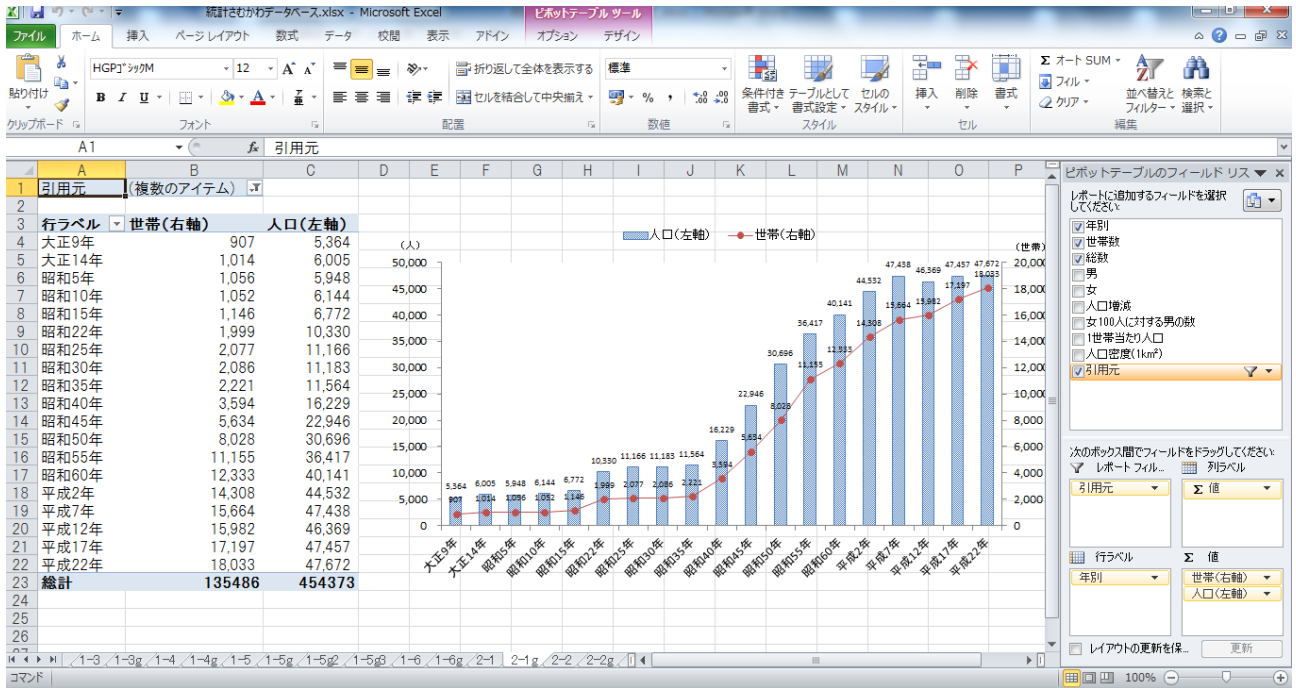
年別	世帯数	人口			人口増減	女100人に対する男の数	1世帯当たり人口	人口密度 (1km <sup>2</sup> )	引用元
		総数	男	女					
大正9年	907	5364	2711	2653	102.1862	5.914002	406	国勢調査	
大正14年	1014	6005	3220	2785	641	115.6194	454	国勢調査	
昭和5年	1056	5948	3036	2912	-57	104.2582	450	国勢調査	
昭和10年	1052	6144	3180	2964	196	107.2874	465	国勢調査	
昭和15年	1146	6772	3546	3226	628	109.9194	512	国勢調査	
昭和22年	1999	10330	5014	5316	3558	94.31			
昭和25年	2077	11166	5652	5514	836	102.5			
昭和30年	2086	11183	5647	5536	17	102.0			
昭和35年	2221	11564	5977	5587	381	106.9			
昭和40年	3594	16229	8615	7614	4665	113.1			
昭和45年	5634	22946	12197	10749	6717	113.471	1736	国勢調査	
昭和50年	8028	30696	16271	14425	7750	112.7972	2322	国勢調査	
昭和55年	11155	36417	19124	17293	5721	110.5881	2755	国勢調査	
昭和60年	12333	40141	20987	19154	3724	109.5698	3036	国勢調査	
平成2年	14308	44532	23425	21107	4391	110.9821	3369	国勢調査	
平成3年	14728	45286	23869	21417	754	111.4488	3375	神奈川県人口統計調査	
平成4年	15082	45951	24175	21776	665	111.0167	3424	神奈川県人口統計調査	
平成5年	15545	46702	24519	22183	751	110.5306	3480	神奈川県人口統計調査	

表頭セルが結合されている場合、一列挿入されている。

コマンド

### 3. グラフシートについて

データシートの内容がピボットグラフで集計できます。

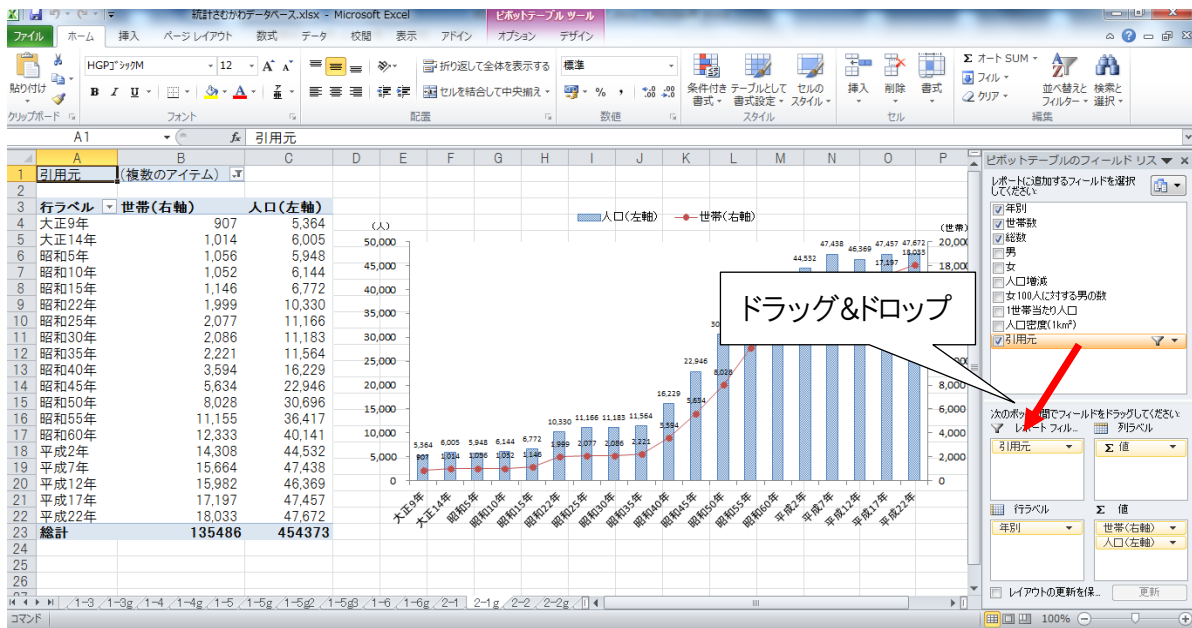


# グラフシート使用例

次に記載の方法については、一部機能の紹介であり、全て Microsoft Excel 個別の機能となります。したがって、Microsoft Excel の使い方等の質問については、一切お答えしかねますので、予めご了承ください。Yahoo や Google で検索することによって様々な機能が紹介されておりますので、そちらを参考にしてください。

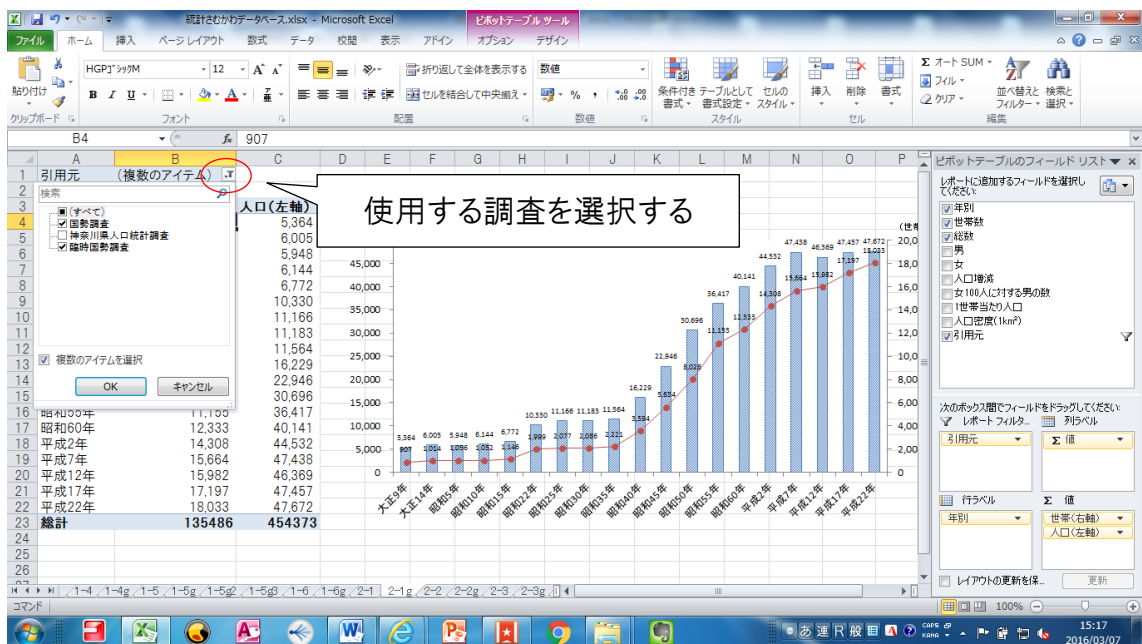
## 1. データの選択

フィールドリストから使用する項目から下部の 4 つの欄のうちのいずれかに、ドラッグ&ドロップする。



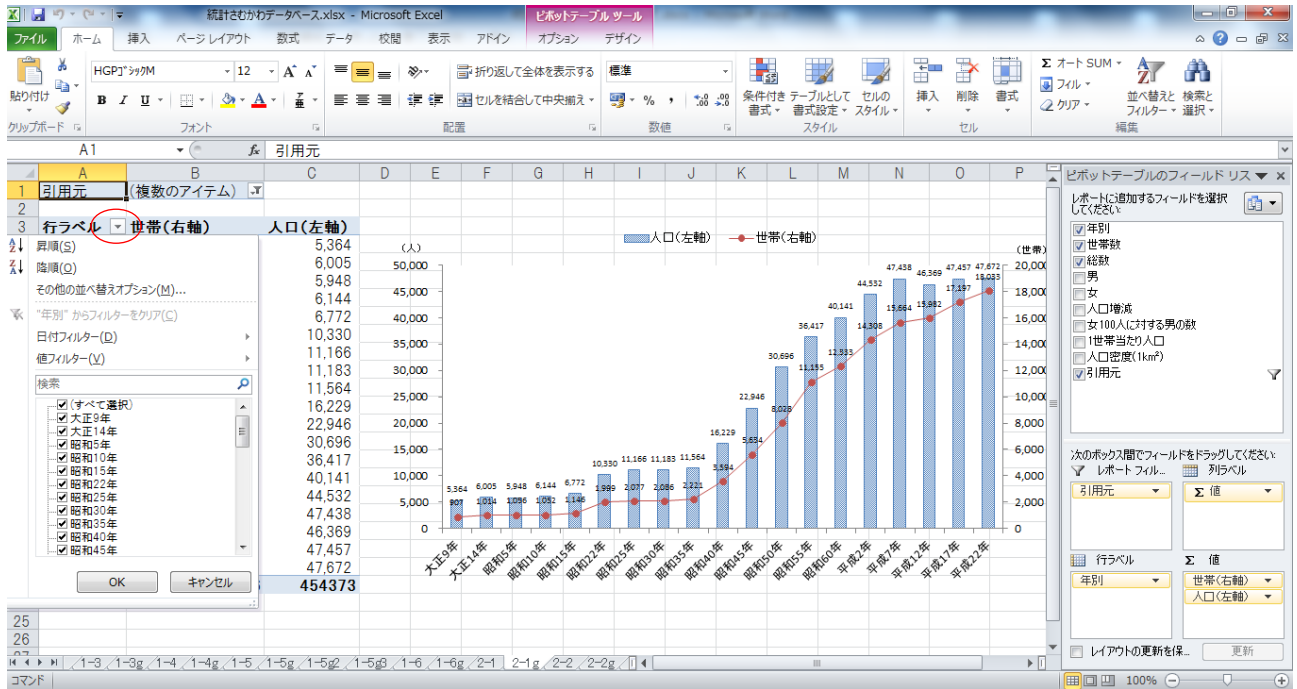
## 2. 選んだデータをフィルタリング (その1)

「引用元」のプルダウンメニューから使用したい調査を選択できます。この「引用元」はデータシート(「2-1」)のデータと対応している。



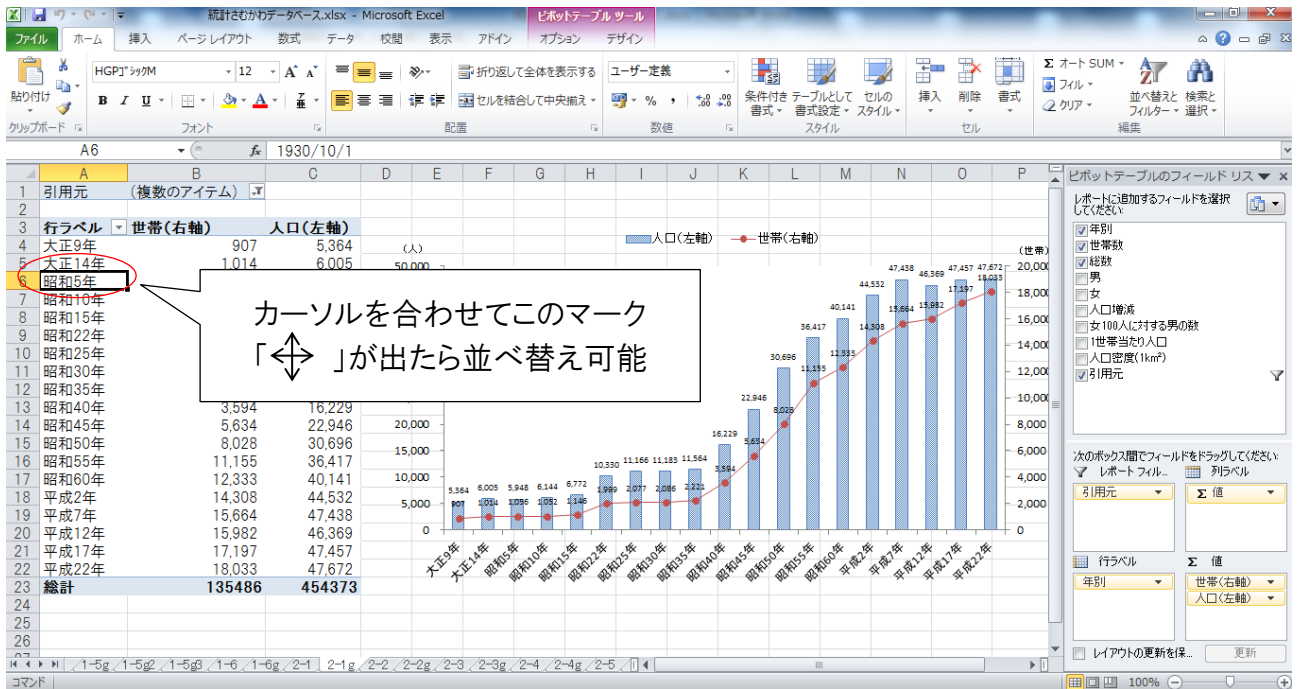
### 3. 選んだデータをフィルタリング（その2）

「行ラベル」のプルダウンメニューから必要な年のデータを選ぶことができます。  
 選んだデータ数がそのままグラフへ反映されます。



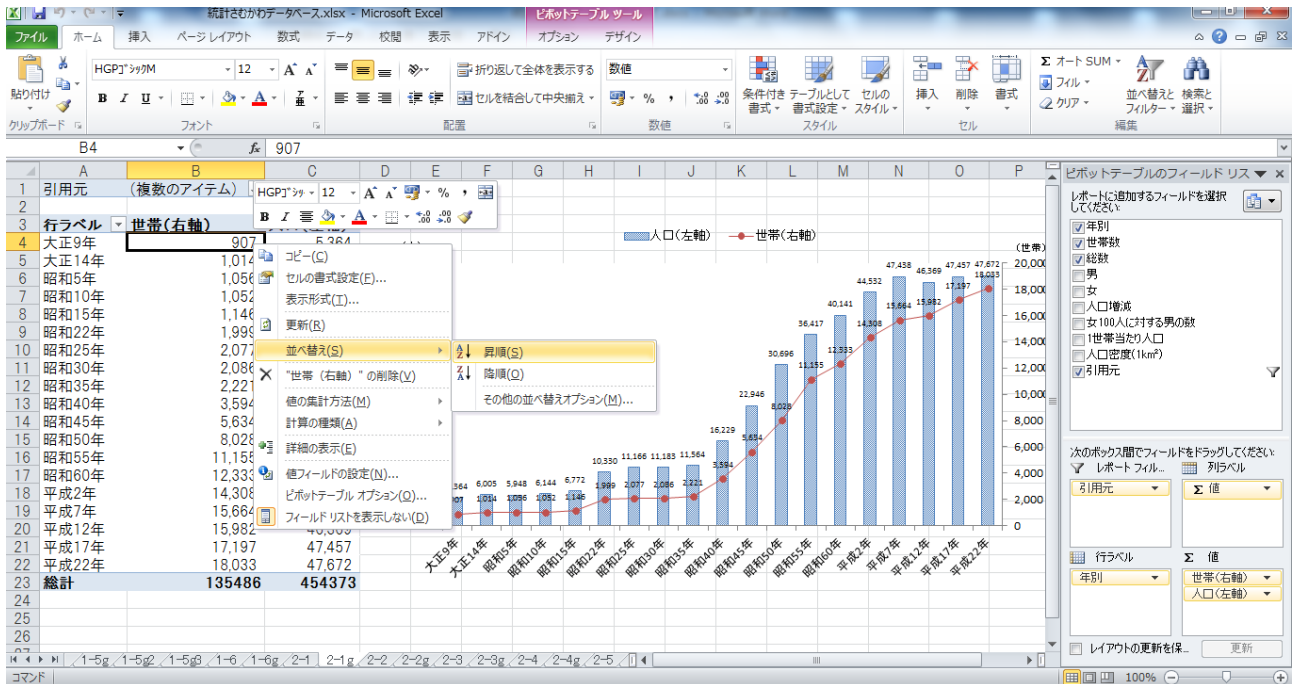
### 4. データの並べ替え（その1）

データをドラック&ドロップで上下動することにより、データの並べ替えが可能です。  
 並べ替えたデータはグラフへ反映されます。



## 5. データの並べ替え（その2）

数値が記載されたセルで右クリックをすることで、昇順や降順などに並べ替えすることも可能です。並べ替えしたデータはグラフへ反映されます。



## 6. グラフ凡例の変更

ピボットテーブルの表頭がグラフの凡例と連動しているため、ピボットテーブルの表頭を変更することで凡例が変更できます。

